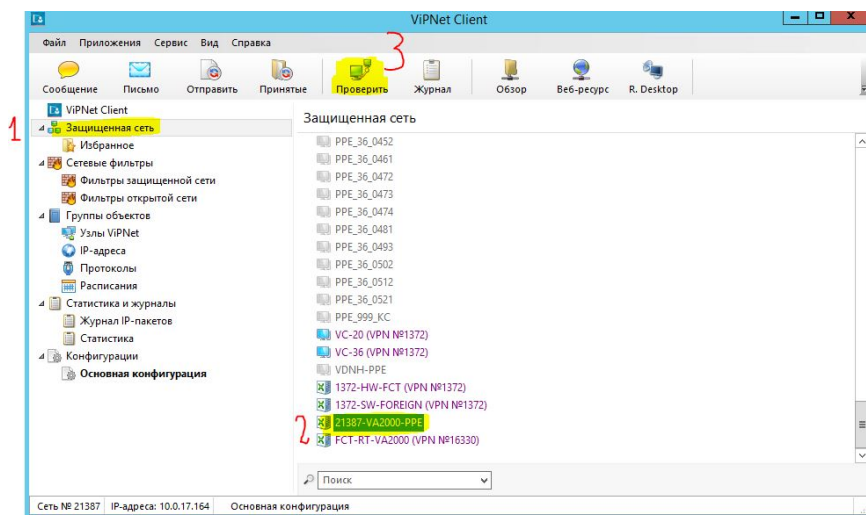


Инструкция по настройке доступа к ЛК ППЭ (Windows).

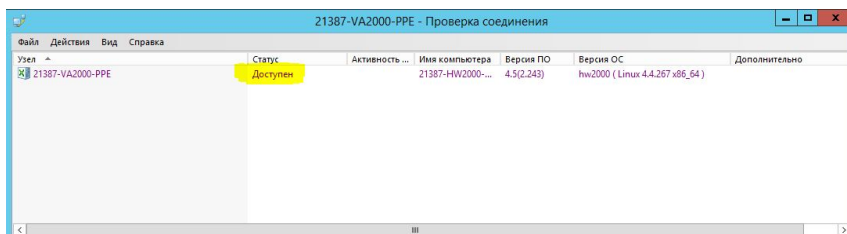
1. Установка актуальной сертифицированной версии ПО ViPNet-client и парольно-ключевой информации (полученной от ФГБУ «ФЦТ») и проверка доступности шлюзового координатора.
2. Правка файла host (добавление необходимых 8 IP адресов) доступа к ЛК ППЭ.
3. Проверка (совместно с тех. специалистом ППЭ) доступности ЛК ППЭ.

1. После установки ПО ViPNet-client на АРМ ППЭ необходимо проверить доступность шлюзового координатора

Для этого во вкладке «**Защищенная сеть**» (1) выделить координатор **21387-VA2000-PPE** (2) и нажать клавишу F5 на клавиатуре или кнопку «**Проверить**» (3) в верхнем меню программы.

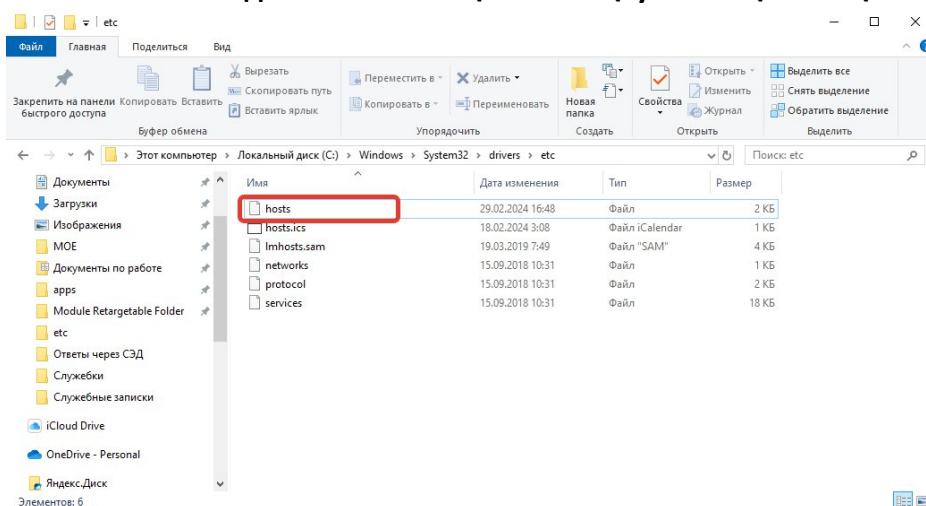


При штатной работе ПО ViPNet-client статус координатора будет «**Доступен**»



Для внесения изменений в файл **hosts**, его необходимо открыть любым текстовым редактором (подойдет встроенный в ОС Windows «Блокнот»), но лучше всего открыть свободным текстовым редактором, как например Notepad++ и в самом конце документа **hosts** ввести DNS адреса.

2. Файл hosts находится в папке C:\Windows\System32\drivers\etc



3. В самый конец документа вносим следующие адреса, ровно также как они описаны:

192.168.4.2 vpn-lk-ppe.rustest.ru
192.168.4.2 vpn-auth-ppe.rustest.ru
192.168.4.2 vpn-api-ppe.rustest.ru
192.168.4.8 vpn-storage-ppe.rustest.ru

192.168.4.2 vpn-test-lk-ppe.rustest.ru
192.168.4.2 vpn-test-auth-ppe.rustest.ru
192.168.4.2 vpn-test-api-ppe.rustest.ru
192.168.4.8 vpn-test-storage-ppe.rustest.ru

```
# Copyright (c) 1993-2009 Microsoft Corp.
#
# This is a sample HOSTS file used by Microsoft TCP/IP for Windows.
#
# This file contains the mappings of IP addresses to host names. Each
# entry should be kept on an individual line. The IP address should
# be placed in the first column followed by the corresponding host name.
# The IP address and the host name should be separated by at least one
# space.
#
# Additionally, comments (such as these) may be inserted on individual
# lines or following the machine name denoted by a '#' symbol.
#
# For example:
#
#      102.54.94.97      rhino.acme.com      # source server
#      38.25.63.10      x.acme.com         # x client host
#
# localhost name resolution is handled within DNS itself.
#      127.0.0.1        localhost
#      ::1              localhost
192.168.4.2 vpn-lk-ppe.rustest.ru
192.168.4.2 vpn-auth-ppe.rustest.ru
192.168.4.2 vpn-api-ppe.rustest.ru
192.168.4.8 vpn-storage-ppe.rustest.ru
192.168.4.2 vpn-test-lk-ppe.rustest.ru
192.168.4.2 vpn-test-auth-ppe.rustest.ru
192.168.4.2 vpn-test-api-ppe.rustest.ru
192.168.4.8 vpn-test-storage-ppe.rustest.ru
```

4. После выполнения этих действий (должно быть как на скриншоте выше) сохраняем файл hosts и пробуем доступность следующих адресов (адреса вводятся в адресной строке браузере, например Yandex).

vpn-lk-ppe.rustest.ru

vpn-test-lk-ppe.rustest.ru

Рекомендуется после окончания всех пуско-наладочных работ техническому сотруднику ППЭ авторизоваться в ЛК ППЭ под своей учетной записью и выполнить проверку доступности всех необходимых для работы модулей ЛК ППЭ.

Рекомендации для ППЭ в случае, если при попытке открыть адреса они «зависли» в бесконечной загрузке страницы:

- 1) Скопируйте адрес ЛК ППЭ в адресную строку браузера и перейдите по нему;
- 2) Откройте консоль браузера с помощью клавиш Ctrl+Shift+I или F12;
- 3) В консоле перейдите на вкладку Application, разверните LocalStorage, выделите сайт <https://vpn-test-lk-ppe.rustest.ru> правой кнопкой мыши и удалите данные о нем из локального хранилища.
- 4) Правой кнопкой мыши кликните по кнопке "Обновить" слева от адресной строки и выберите "Очистка кэша и жесткая перезагрузка".

