



Независимая оценка качества образовательной деятельности

Результаты Независимой Оценки Качества Образовательной Деятельности

*организаций, осуществляющих образовательную
деятельность по программам дошкольного образования
на территории Орловской области*

2016 год

Оглавление

I. Общие положения	3
II. Характеристика состава участников независимой оценки качества образовательной деятельности образовательных организаций, реализующих программы дошкольного образования на территории Орловской области в 2016 году	5
III. Характеристика источников информации по независимой оценке качества образовательной деятельности дошкольных образовательных организаций Орловской области 2016 года	8
IV. Формирование результатов (рейтингов) независимой оценки качества образовательной деятельности дошкольных образовательных организаций Орловской области в 2016 году	9
VI. Анализ результатов независимой оценки качества образовательной деятельности дошкольных образовательных организаций Орловской области в 2016 году в сопоставлении муниципальных образований и кластеров	26
VII. Выводы	41
IX. Предложения Общественного совета по улучшению деятельности дошкольных образовательных организаций	43
Приложение	45

I. Общие положения

В соответствии с положениями статьи 95.2 Федерального закона от 29 декабря 2012 года № 273-ФЗ «Об образовании в Российской Федерации» одной из процедур системы оценки качества образования является независимая оценка качества образовательной деятельности организаций, осуществляющих образовательную деятельность (далее – НОК ОД).

При Департаменте образования Орловской области создан Общественный совет по проведению НОК ОД (приказ Департамента образования и молодежной политики Орловской области от 11 ноября 2014 года № 1336, приказ Департамента образования Орловской области от 19 апреля 2016 года № 602), который наделен следующими полномочиями:

- определение перечня организаций, в отношении которых проводится НОК ОД;
- формирование предложений для разработки технического задания для организации-оператора;
- определение дополнительных критериев к установленным пунктом 4 статьи 95.2 Федерального закона «Об образовании в Российской Федерации» критериям;
- проведение НОК ОД с учетом информации, представленной организацией-оператором;
- представление в Департамент образования Орловской области результатов НОК ОД, а также предложений об улучшении деятельности образовательных организаций.

Протоколом заседания Общественного совета по проведению НОК ОД (далее – Общественный совет) от 15 апреля 2016 года № 2:

утвержден перечень организаций, в отношении которых в 2016 году проводится независимая оценка качества образовательной деятельности организаций, осуществляющих образовательную деятельность на территории Орловской области;

определена организация-оператор независимой оценки качества образовательной деятельности в 2016 году – бюджетное учреждение Орловской области «Региональный центр оценки качества образования».

Организацией-оператором в соответствии с приказом Министерства образования и науки Российской Федерации от 5 декабря 2014 года № 1547 «Об утверждении показателей, характеризующих общие критерии оценки качества образовательной деятельности организаций, осуществляющих образовательную деятельность», на основании письма Министерства образования и науки Российской Федерации от 14 сентября 2016 № 02-860 «О направлении Методических рекомендаций» разработана Методика

формирования независимой оценки качества образовательной деятельности организаций (далее – Методика).

В соответствии с требованиями Методикой предусмотрены 4 критерия оценки образовательной деятельности дошкольных образовательных организаций:

критерий 1 «Открытость и доступность информации об организации, осуществляющей образовательную деятельность (далее – Организация)»;

критерий 2 «Комфортность условий осуществления образовательной деятельности»;

критерий 3 «Доброжелательность, вежливость и компетентность работников»;

критерий 4 «Удовлетворенность качеством образовательной деятельности организации».

Критерии формируются на основе 16 показателей, характеризующих различные аспекты деятельности образовательной организации, распределенным по четырем группам.

Каждый из показателей оценки образовательной деятельности дошкольных образовательных организаций рассчитывается в баллах по 10 - бальной шкале. Итоговая максимальная сумма баллов составляет 160 единиц.

Для формирования значения индикаторов и показателей Методикой предусмотрено использование одновременно нескольких открытых источников информации о деятельности организаций, среди которых данные мониторинга официальных сайтов образовательных организаций, результаты опросов общественного мнения, статистические данные и показатели публичной отчетности организаций.

Независимая оценка качества образовательной деятельности образовательных организаций, реализующих программы дошкольного образования (далее – НОК ОД ДО) на территории Орловской области в 2016 году, проводилась посредством реализации нескольких этапов:

1 этап (сентябрь-октябрь 2016 года) – сбор статистических данных, отчетов самообследования, публичных докладов, проведение опросов общественного мнения, мониторинг сайтов;

2 этап (октябрь-ноябрь 2016 года) – формирование баз данных, разработка программного обеспечения для анализа указанных данных, обработка и анализ информации, полученной в ходе НОК ОД ДО, формирование рейтинга организаций;

3 этап (ноябрь-декабрь 2016 года) – подготовка отчетов с рекомендациями для различных заинтересованных групп пользователей, формирование предложений по улучшению качества работы организаций.

II. Характеристика состава участников независимой оценки качества образовательной деятельности образовательных организаций, реализующих программы дошкольного образования на территории Орловской области в 2016 году

Решением Общественного совета (протокол от 15 апреля 2016 года № 2) утвержден перечень организаций, в отношении которых проводится НОК ОД ДО в 2016 году.

В результате верификации данных организацией-оператором в части определения состава участников оценки выявлено следующее:

1) 123 организации являются общеобразовательными организациями, реализующими программы дошкольного образования;

3) 196 – это дошкольные образовательные организации Орловской области, в том числе 2 негосударственные дошкольные образовательные организации.

Таким образом, НОК ОД ДО в 2016 году была фактически проведена в отношении 196 дошкольных образовательных организаций (далее – ДОУ).

В отношении 123 общеобразовательных организаций, реализующих программы дошкольного образования проведено исследование, включающее мониторинг сайтов Организации, анкетирование родителей воспитанников, результаты которого будут рассматриваться на региональном уровне.

С позиции территориального разнообразия (таблица 1, рисунок 1) независимая оценка проведена в отношении дошкольных образовательных организаций из 26 муниципальных образований Орловской области, в том числе городов областного подчинения (Орел, Ливны, Мценск), городов районного подчинения (Болхов, Дмитровск-Орловский, Малоархангельск, Новосиль), городских и сельских поселений.

Таблица 1

Количество участников НОК ОД ДО в 2016 году по муниципальным образованиям Орловской области

МО	Количество ДОУ	МО	Количество ДОУ
Болховский район	4	Кромской район	4
Верховский район	8	Ливенский район	3
Глазуновский район	5	Малоархангельский район	4
город Ливны	16	Новодеревеньковский район	3
город Мценск	12	Новосильский район	1
город Орел	79	Орловский район	8
Дмитровский район	2	Покровский район	4
Должанский район	2	Свердловский район	2
Залегощенский район	7	Сосковский район	1
Знаменский район	2	Троснянский район	1
Колпнянский район	1	Урицкий район	7
Корсаковский район	1	Хотынецкий район	0
Краснозоренский район	7	Шаблыкинский район	0

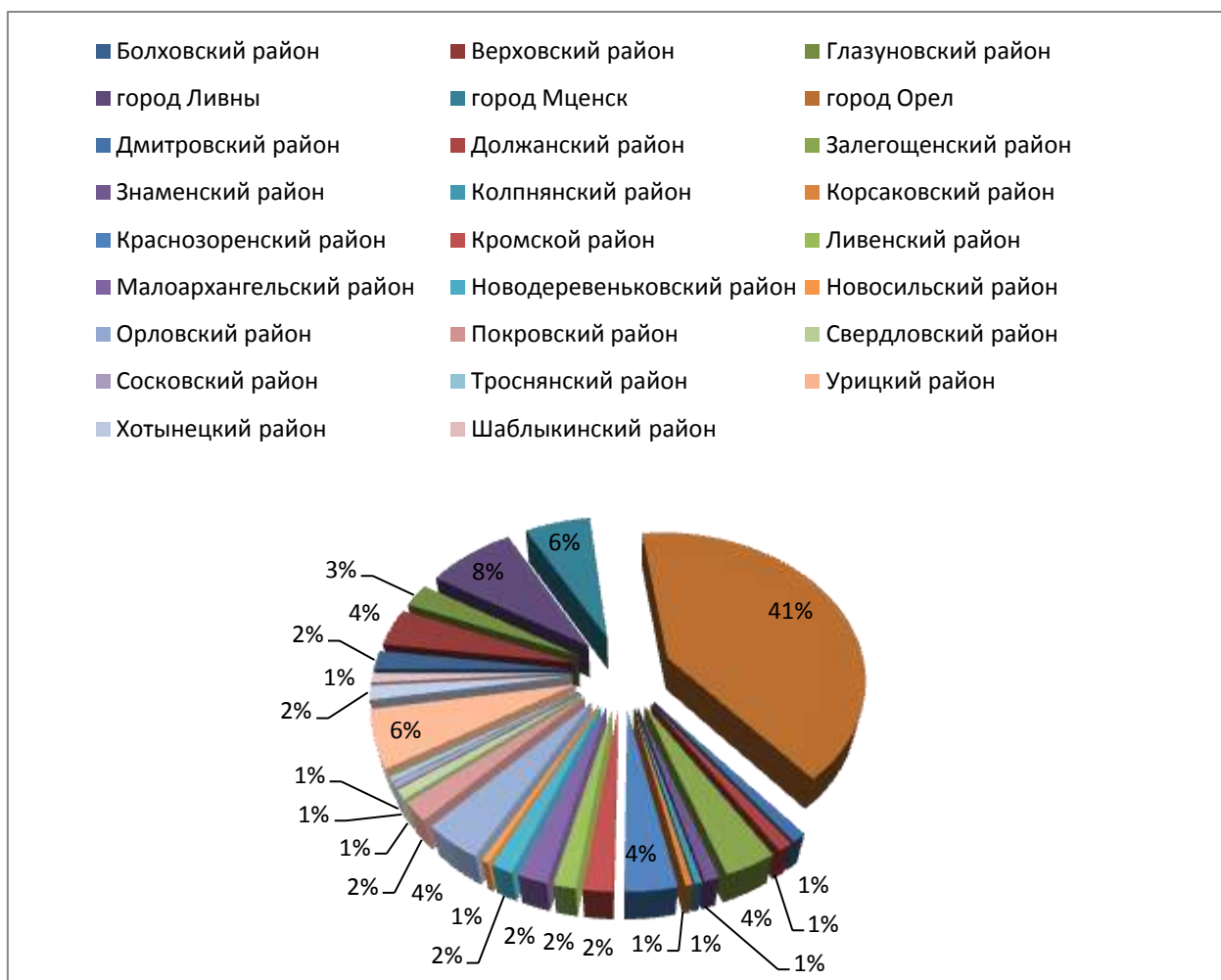


Рисунок 1. Распределение участников НОК ОД 2016 года по муниципальным образованиям

Для обеспечения корректности сравнения значений показателей и формирования итогового рейтинга целесообразно использование кластерного подхода, который сглаживает специфические особенности образовательных организаций, действующих в различных условиях.

Для целей настоящего анализа применялись следующие критерии кластеризации по численности контингента организации:

кластер 1 - дошкольные образовательные организации численностью 200 и более воспитанников;

кластер 2 - дошкольные образовательные организации численностью от 50 до 200 воспитанников;

кластер 3 - дошкольные образовательные организации численностью до 50 воспитанников.

В таблице 2 представлено распределение участников НОК ОД ДО по кластерам по муниципальным образованиям.

Таблица 2

Кластерный подход распределения участников НОК ОД ДО
по муниципальным образованиям

	МО	Количество участников	Кластер 1	Кластер 2	Кластер 3
1	Болховский район	4	0	4	0
2	Верховский район	8	1	2	5
3	Глазуновский район	5	1	0	4
4	город Ливны	16	8	6	2
5	город Мценск	12	8	4	0
6	город Орел	79	43	28	8
7	Дмитровский район	2	1	0	1
8	Должанский район	2	1	0	1
9	Залегощенский район	7	0	2	5
10	Знаменский район	2	0	1	0
11	Колпнянский район	1	1	0	0
12	Корсаковский район	1	0	1	0
13	Краснозоренский район	7	0	1	6
14	Кромской район	4	0	3	1
15	Ливенский район	3	0	1	2
16	Малоархангельский район	4	0	2	2
17	Новодеревеньковский район	3	0	1	2
18	Новосильский район	1	0	1	0
19	Орловский район	8	0	3	5
20	Покровский район	4	0	2	2
21	Свердловский район	2	1	1	0
22	Сосковский район	1	0	1	0
23	Троснянский район	1	0	1	0
24	Урицкий район	12	0	2	10
25	Хотынецкий район	3	1	0	2
26	Шаблыкинский район	2	0	1	1
	Негосударственные дошкольные образовательные организации	2	0	2	0
	ИТОГО	196	66	70	59

Итоговые рейтинги по каждому кластеру представлены в приложении 1.

III. Характеристика источников информации по независимой оценке качества образовательной деятельности дошкольных образовательных организаций Орловской области 2016 года

В соответствии с положениями статьи 95.2 Федерального закона от 29 декабря 2012 года № 273-ФЗ «Об образовании в Российской Федерации» НОК ОД ДО осуществляется на основе общедоступной информации.

Исходя из этого, сбор данных по показателям НОК ОД осуществлялся организацией-оператором по двум направлениям:

1) сбор, обобщение и анализ информации, полученной в результате обработки экспертных листов, заполненных специалистами организации-оператора по результатам анализа официальных сайтов образовательных организаций, а также другой опубликованной официальной информации, включающей основные источники:

отчет о самообследовании Организации по состоянию на 1 августа текущего года, размещенный на сайте образовательной организации в сети «Интернет»;

публичный доклад Организации, размещенный на сайте образовательной организации в сети «Интернет»;

сведения, формируемые организацией-оператором самостоятельно на основе мониторинга официального сайта образовательной организации, сайта www.bus.gov.ru, иных открытых источников;

2) сбор, обобщение и анализ информации, полученной организацией-оператором в результате обработки заполненных респондентами анкет.

По результатам сбора информации указанные выше источники можно охарактеризовать с позиции неравнозначной доступности (таблица 3).

Таблица 3

Доступность открытых информационных источников
по количеству образовательных организаций

Вид информационного источника	Количество образовательных организаций, по которым обеспечен доступ к соответствующему источнику информации
Отчет о самообследовании, размещенный на сайте образовательной организации в сети «Интернет»	164 (84 %)
Публичный доклад, размещенный на сайте образовательной организации в сети «Интернет»	138(70 %)
Сведения, формируемые на основе мониторинга официального сайта образовательной организации	166 (85 %)
Результаты анкетирования родителей и педагогов образовательной организации	172 (88 %)

Кроме того, по результатам анализа информации, полученной на основе открытых источников необходимо отметить следующее:

1) несоответствие требованиям к структуре сайта, отсутствие отдельных разделов или документов, неудобная навигация сайта, навязчивая реклама наблюдается у 30 ДОО (15 %);

2) отсутствие на официальном сайте организации отчета о самообследовании по состоянию на 2 сентября текущего года у 32 дошкольных образовательных организаций – участников оценки (26 % от общего количества участников);

3) участие в анкетировании 5101 родителя воспитанников дошкольных образовательных организаций Орловской области, что составляет 18 % от общего количества воспитанников.

IV. Формирование результатов (рейтингов) независимой оценки качества образовательной деятельности дошкольных образовательных организаций Орловской области в 2016 году

Рейтинговая оценка напрямую зависит от позиции образовательной организации в рейтинге. Комплексный рейтинг представляет собой ранжированный список дошкольных образовательных организаций Орловской области в порядке убывания значения рейтингового функционала, сформированный по данным сводной формы сбора данных рейтингования согласно Методике.

Интерпретация результатов комплексного рейтинга ДОО предусматривает следующие позиции:

1) анализ распределения ДОО по рейтинговому функционалу от образовательной организации, получившей наименьший рейтинг, до лидирующей образовательной организации с указанием основного диапазона значений рейтингового функционала (рисунок 2).

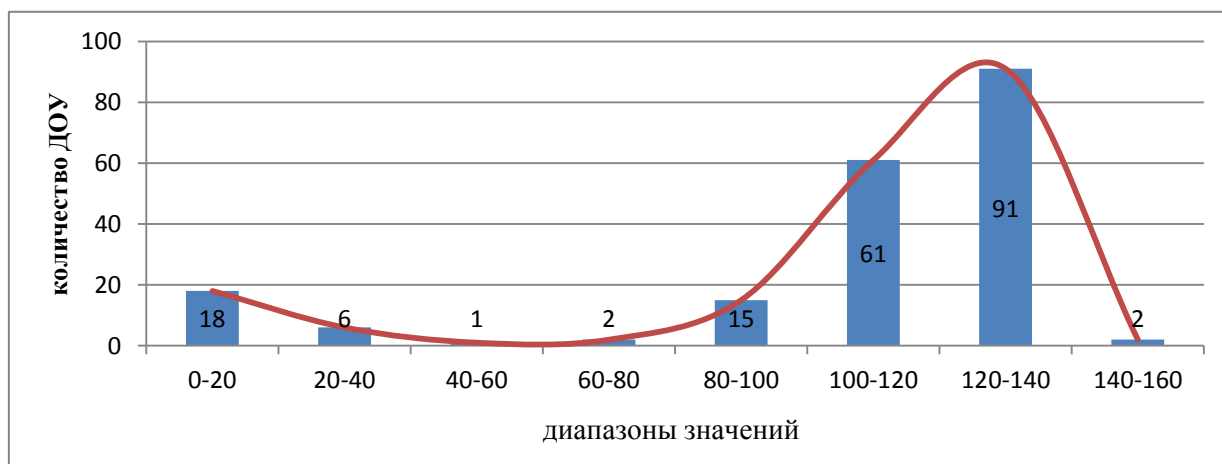


Рисунок 2. Распределение участников НОК ОД ДО по диапазонам значений рейтингового функционала

Из представленных данных следует, что наибольшему количеству образовательных организаций (91 единица) соответствуют значения высокого рейтингового функционала в диапазоне значений от 120 до 140 баллов. Второй по представительности является группа из 61 организации, получившая оценку от 100 до 120 баллов. Обращают на себя внимание три группы в составе 25 дошкольных образовательных организаций со значениями рейтингового функционала до 60 баллов, сформировавшиеся из образовательных организаций, не получивших оценок по результатам анкетирования и/или отсутствия информации на официальном сайте организации.

2) для целей настоящего анализа далее представлена характеристика ДОУ – участников оценки на основе распределения по 4-м рейтинговым классам от А до D, где класс А означает исключительно высокий уровень качества образовательной деятельности, В – высокий уровень, а рейтинговые классы С и D отражают соответственно приемлемый и низкий уровни качества образовательной деятельности. Ранжирование списка образовательных организаций на четыре уровня основывается на присвоении шкальных оценок. Так значения рейтингового функционала образовательной организации на уровне 75 % и выше от максимально возможного соответствует классу А, значения в диапазоне 75 % – 50 % соответствует классу В, в рамках 50 % – 25 % формируется класс С, значения менее 25 % рейтингового функционала обозначают принадлежность к классу D (таблица 3).

Таблица 3

Рейтинговые классы ДОУ - участников НОК ОД ДО 2016 года

п/п	Рейтинговый класс	Количество образовательных организаций	Диапазон значений рейтингового функционала
1	А – исключительно высокий уровень качества образовательной деятельности	11(6 %)	[135; 160]
2	В – высокий уровень качества образовательной деятельности	155 (79 %)	[90; 135)
3	С – приемлемый уровень качества образовательной деятельности	5 (3 %)	[45; 90)
4	Д – неудовлетворительный уровень качества образовательной деятельности	25 (12 %)	[0; 45)

В соответствии с представленными данными большинство образовательных организаций – 79 % – демонстрируют высокий уровень качества образовательной деятельности.

Группа лидеров в составе 11 ДОУ 3 муниципальных образований Орловской области представлена в таблице 4.

Лидеры рейтинга НОК ОД 2016 года

МО	ОО	критерий 1	критерий 2	критерий 3	критерий 4	Уинт
МАХ допустимое значение по каждому критерию		40	70	20	30	160
город Орел	Муниципальное бюджетное дошкольное образовательное учреждение – детский сад № 71 комбинированного вида г. Орла	36,15	56,90	19,63	29,51	142,19
город Орел	Муниципальная дошкольная образовательная организация «Детский сад № 91 комбинированного вида»	33,92	56,63	20,00	29,82	140,37
город Орел	Муниципальное бюджетное дошкольное образовательное учреждение детский сад № 77 комбинированного вида	33,49	56,98	19,38	29,46	139,31
город Орел	Муниципальное бюджетное дошкольное образовательное учреждение Детский сад комбинированного вида № 79 "Сказка"	34,91	53,46	19,54	29,77	137,68
город Ливны	Муниципальное бюджетное дошкольное образовательное учреждение «Центр развития ребёнка – детский сад №20» города Ливны	32,55	54,00	20,00	30,00	136,55
Верховский район	Муниципальное бюджетное дошкольное образовательное учреждение «Детский сад №1 п. Верховье»	33,77	52,77	20,00	30,00	136,54
город Орел	Муниципальная дошкольная образовательная организация – детский сад № 35 г. Орла	32,88	54,16	19,76	29,40	136,20
город Орел	Муниципальное бюджетное дошкольное образовательное учреждение «Центр развития ребёнка - детский сад № 86 города Орла»	32,51	55,55	19,52	28,57	136,15
город Орел	Муниципальное бюджетное дошкольное образовательное учреждение «Детский сад № 58 компенсирующего вида»	33,81	52,27	20,00	30,00	136,08
город Орел	Муниципальное дошкольное образовательное учреждение - детский сад № 92 города Орла	32,07	53,92	20,00	29,47	135,46
город Орел	Муниципальное бюджетное дошкольное образовательное учреждение «Центр развития ребёнка – детский сад № 29» г. Орла	31,15	54,80	19,66	29,70	135,30

При сопоставлении рейтинговых классов А и В в разрезе критериев независимой оценки качества образовательной деятельности обращает на себя внимание следующее (рисунок 3):

совпадение баллов образовательных организаций класса А и класса В по критерию 3 «Доброжелательность, вежливость и компетентность работников» и критерию 4 «Удовлетворенность качеством образовательной деятельности организаций»;

существенный отрыв группы лидеров (класс А) от основной группы (класс В) по значению критериев 1 «Открытость и доступность информации об организациях, осуществляющих образовательную деятельность» и 2 «Комфортность условий осуществления образовательной деятельности».

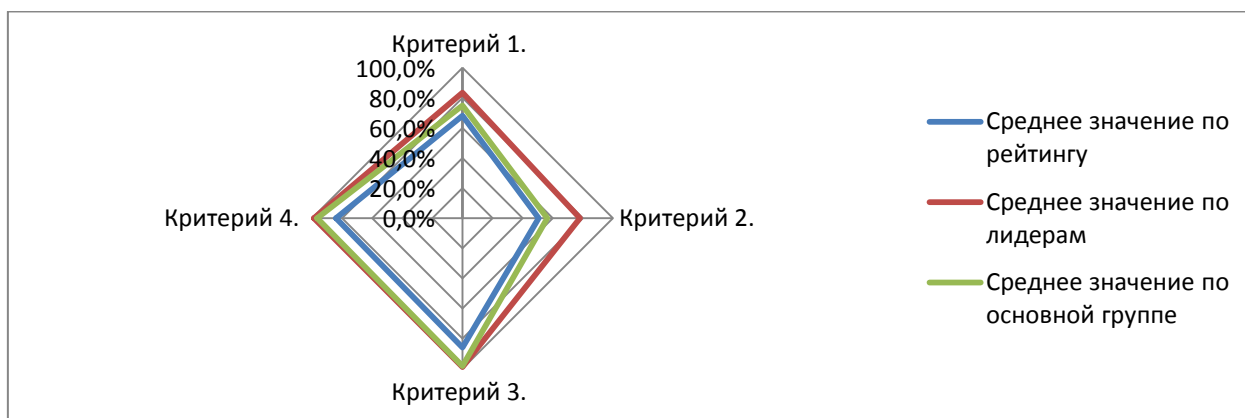


Рисунок 3. Профили рейтинговых классов А (лидеры) и В (основная группа) по критериям оценки (в процентах от среднего значения рейтинга)

Далее представлен более детальный анализ результатов независимой оценки качества образовательной деятельности ДООУ Орловской области в 2016 году по основным критериям и показателям.

V. Анализ и интерпретация результатов НОК ОД ДО Орловской области в 2016 году по основным критериям и показателям

В соответствии с Методикой оценка образовательной деятельности дошкольных образовательных организаций проводилась по 4 интегральным критериям (таблица 5).

Таблица 5

Критерии НОК ОД ДО				
	мин значение	макс значение	Среднее значение	максимально допустимое значение
1.Критерий открытости и доступности информации об организации	1,00	36,15	27,16	40
2.Критерий комфортности условий предоставления услуг и доступности их получения	0,00	56,98	35,36	70
3.Критерий доброжелательность вежливость	0,00	20,00	17,17	20
4.Критерий удовлетворенность качеством оказания услуг	0,00	30,00	25,24	30
Интегральное значение по совокупности общих критериев	5,00	142,19	118,88	160

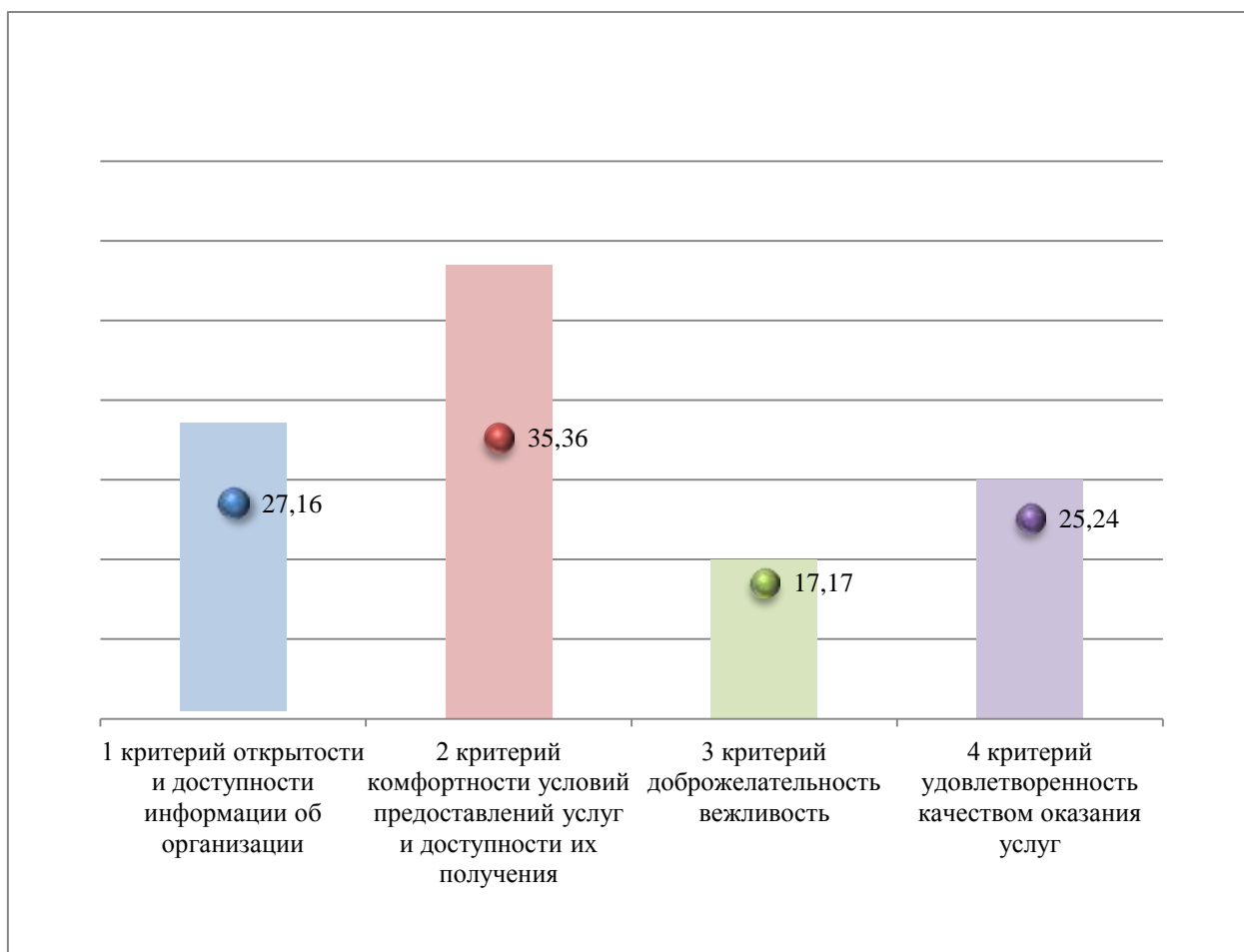


Рисунок 4. Диапазон интегральных значений по общим критериям НОК ОД ДО в 2016 году (в процентах от максимально допустимого значения)

Из данных таблицы 5 и рисунка 4 следует, что по двум критериям (3 и 4), которые в соответствии с Методикой формируются исключительно на основе опросов общественного мнения (оценки удовлетворенности), большинство ДОУ имеют наивысшие баллы.

Среднее значение по всем критериям достигает 50 % от максимально возможного. Среднее интегральное значение оценки составляет 74,3 % от максимально возможного количества баллов.

Критерии, как и показатели, являются идентичными для всех кластеров ДОУ.

НОК ОД проводилась по 16 показателям, характеризующим различные аспекты деятельности образовательной организации (рисунок 5), установленным на федеральном уровне и не подлежащим изменению в ходе проведения независимой оценки качества образовательной деятельности ДОУ Орловской области 2016 года.

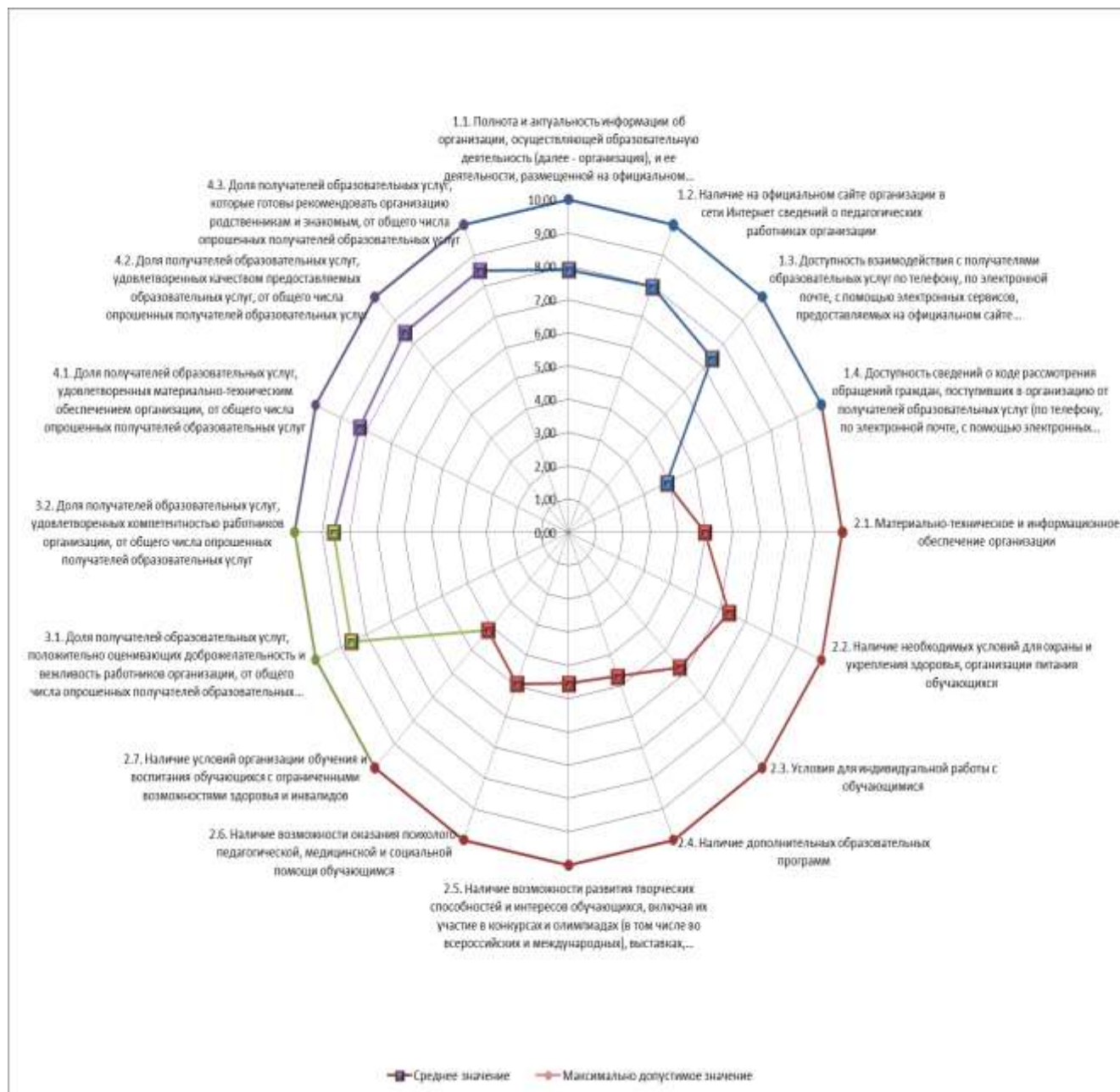


Рисунок 5. Средние интегральные значения по показателям НОК ОД ДО

Критерий 1 «Открытость и доступность информации об организации» включает в себя 4 показателя (таблица 6, рисунок 6).

Оценка по данному критерию формировалась на основе мониторинга сайтов ДОУ.

Показатели Критерия 1 «Открытость и доступность информации об организации»

Показатели	Минимальное значение	Максимальное значение	Среднее значение
1.1. Полнота и актуальность информации об организации, осуществляющей образовательную деятельность (далее - организация), и ее деятельности, размещенной на официальном сайте организации в информационно-телекоммуникационной сети «Интернет» (далее - сеть Интернет) (для государственных (муниципальных) организаций - информации, размещенной в том числе на официальном сайте в сети Интернет www.bus.gov.ru)	0,00	10,00	7,89
1.2. Наличие на официальном сайте организации в сети Интернет сведений о педагогических работниках организации	0,00	10,00	8,00
1.3. Доступность взаимодействия с получателями образовательных услуг по телефону, по электронной почте, с помощью электронных сервисов, предоставляемых на официальном сайте организации в сети Интернет, в том числе наличие возможности внесения предложений, направленных на улучшение работы организации	0,00	10,00	7,39
1.4. Доступность сведений о ходе рассмотрения обращений граждан, поступивших в организацию от получателей образовательных услуг (по телефону, по электронной почте, с помощью электронных сервисов, доступных на официальном сайте организации)	0,00	7,00	3,88
Интегральное значение по совокупности показателей, характеризующих открытость и доступность информации об организации	1,00	36,15	27,16

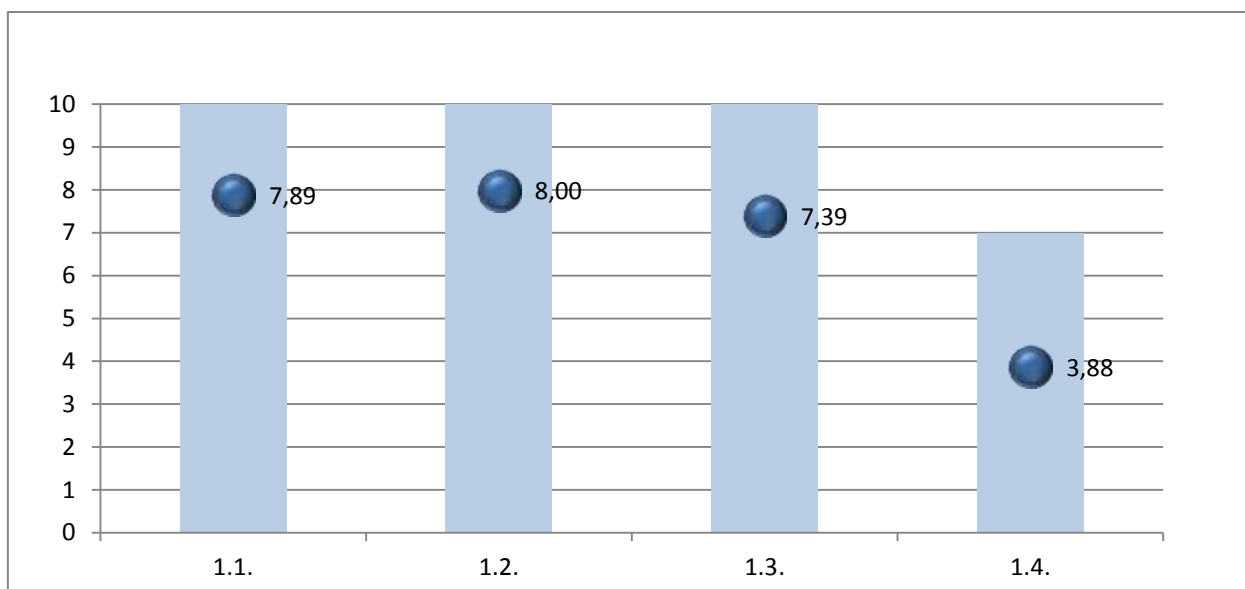


Рисунок 6. Диапазон интегральных значений по 1 критерию НОК ОД ДО Орловской области 2016 года (в баллах от максимально допустимого значения)

Из вышеприведенных данных следует, что в целом сайты ДООУ Орловской области соответствуют требованиям к структуре официального сайта образовательной организации в информационно-телекоммуникационной сети «Интернет» и формату представления на нем информации (приказ Министерства образования Российской Федерации от 29 мая 2014 года № 785 «Об утверждении требований к структуре официального сайта образовательной организации в информационно-телекоммуникационной сети "Интернет" и формату представления на нем информации»).

Среднее значение по показателям 1.1, 1.2 и 1.3 превышает 73 % от максимального значения.

Наличие сведений о деятельности организации наблюдается на 92,3 % сайтах ДООУ, 93,8 % ДООУ разместили на своих сайтах необходимые документы об организации. Перечень педагогического (научно-педагогического) состава организации размещен на 91,8 % сайтах, однако у 34,4 % ДООУ нет сведений о наименовании направления подготовки и (или) специальности педагогических работников. На сайтах 99 % ДООУ предусмотрено наличие возможности взаимодействия участников образовательного процесса с организацией по телефону или по электронной почте.

Однако отмечается низкая доступность сведений о ходе рассмотрения обращений граждан, поступивших в организацию от получателей образовательных услуг. Среднее значение по показателю 1.4. составляет 38,8 %. При этом наличие возможности взаимодействия участников образовательного процесса с организацией с помощью электронных сервисов (электронная форма для обращений участников образовательного процесса) предусмотрена на сайтах 71,3 % ДООУ.

Доступность сведений о ходе рассмотрения обращений, поступивших в организацию от заинтересованных граждан (по телефону, по электронной почте, с помощью электронных сервисов, доступных на официальном сайте организации) является крайне низкой. В частности, наличие возможности поиска и получения сведений по реквизитам обращения о ходе его рассмотрения доступно только на сайтах 0,5 % ДОУ; наличие ранжированной информации об обращениях граждан (жалобы, предложения, вопросы, иное и т.д.) – 1 % ДОУ; автоматическая рассылка информации о рассмотрении обращения на электронный адрес заявителя или иной способ уведомления граждан предоставляется электронными сервисами только 18,5 % ДОУ; наличие возможности отслеживания хода рассмотрения обращений граждан (например, статус обращения, наличие специалистов по взаимодействию с гражданами) предоставляют сайты 5,1 % ДОУ.

Такой невысокий процент можно объяснить отсутствием указанных требований в федеральных требованиях к сайтам образовательных организаций. В целях улучшения взаимодействия с получателями образовательных услуг образовательным организациям можно порекомендовать разместить данную информацию на своих официальных сайтах.

Критерий 2 «Комфортность условий, в которых осуществляется образовательная деятельность» включает в себя наибольшее число показателей - 7 (таблица 7).

Таблица 7

Показатели Критерия 2 «Комфортность условий предоставления услуг и доступности их получения»

Показатели	Минимальное значение	Максимальное значение	Среднее значение
2.1. Материально-техническое и информационное обеспечение организации	0,00	8,69	4,98
2.2. Наличие необходимых условий для охраны и укрепления здоровья, организации питания обучающихся	0,00	9,57	6,33
2.3. Условия для индивидуальной работы с обучающимися	0,00	9,38	5,73
2.4. Наличие дополнительных образовательных программ	0,00	9,65	4,69
2.5. Наличие возможности развития творческих способностей и интересов обучающихся, включая их участие в конкурсах и олимпиадах (в том числе во всероссийских и международных), выставках, смотрах, физкультурных мероприятиях, спортивных мероприятиях, в том числе в официальных спортивных соревнованиях, и других массовых мероприятиях	0,00	8,48	4,54

2.6. Наличие возможности оказания психолого-педагогической, медицинской и социальной помощи обучающимся	0,00	8,39	4,94
2.7. Наличие условий организации обучения и воспитания обучающихся с ограниченными возможностями здоровья и инвалидов	0,00	9,75	4,16
Интегральное значение по совокупности показателей, характеризующих комфортность условий предоставления услуг и доступности их получения	0,00	56,98	35,36

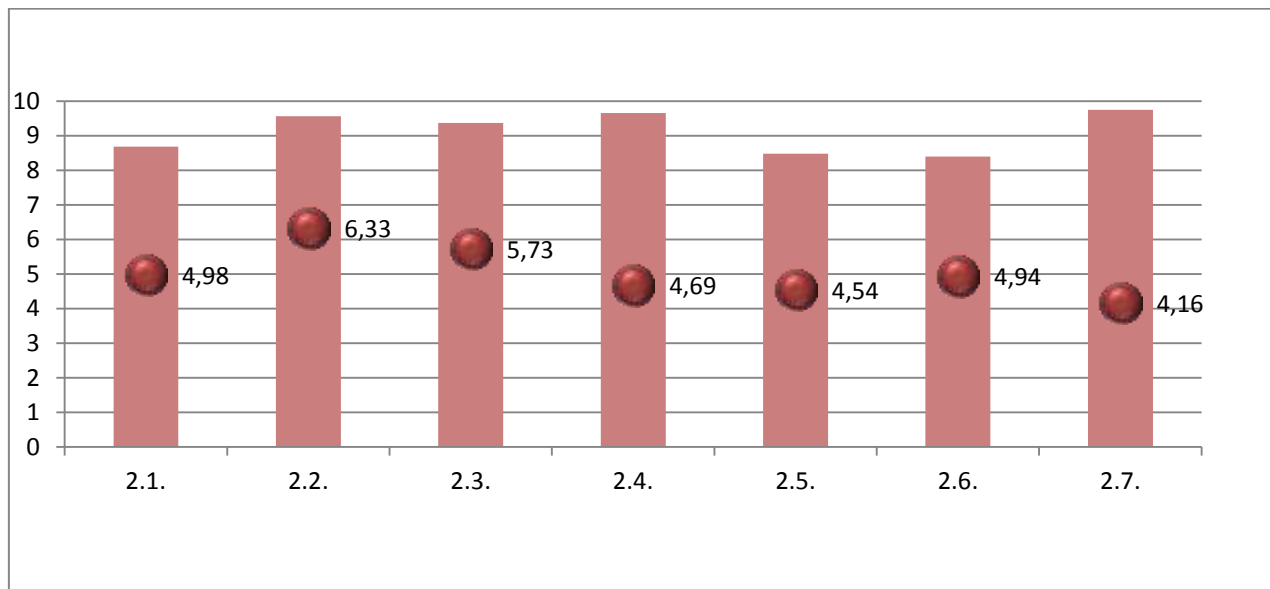


Рисунок 7. Диапазон интегральных значений по 2 критерию НОК ОД ДО в 2016 году (в баллах от максимально допустимого значения)

Значение интегрального показателя по 2 критерию рассчитывалось по результатам анализа опубликованной официальной информации об Организации, отчетов о самообследовании Организации; публичного доклада Организации и других открытых источников.

Наибольшее среднее значение (более 50 % от максимально допустимого) достигается по показателям 2.2. (63,3 %) и 2.3 (57,3 %), по остальным пяти показателям средние значения находятся в диапазоне от 41,6 % до 49,8 %.

Анализ сильных и слабых мест, выявленных в результате оценки по критерию 2, показал, что в части материально-технического и информационного обеспечения организаций 90,8 % ДОУ не оборудованы интерактивными досками и приставками, 100 % ДОУ не имеют электронных интерактивных лабораторий, отмечается также низкая обеспеченность ДОУ компьютерами, 71,9 % ДОУ не имеют доступа к электронным образовательным ресурсам, к информационным системам и информационно-телекоммуникационным сетям. Только 18 (9 %) организаций обеспечено мультимедийными проекторами.

Большинство ДОУ Орловской области (среднее значение показателя – 63,3 %) обладают необходимыми условиями для охраны и укрепления

здоровья, организации питания обучающихся. Около 80 % дошкольных организаций имеют спортивный зал, спортивную площадку (стадион); 67,3 % ДООУ имеют оборудованный медицинский кабинет; на территории 85,7 % организаций имеется столовая. Однако 66,3 % ДООУ не имеют специализированных кабинетов по охране и укреплению здоровья (комнаты релаксации, психологической разгрузки и пр.); более 90 % дошкольных учреждений не имеют бассейна и тренажерного зала.

Анализ показателей, характеризующих условия для индивидуальной работы, показал, что 77,6 % организаций проводят психологические и социологические исследования, опросы, в 46,3 % ДООУ имеются кружки, спортивные секции, творческие коллективы. Возможность оказания психологической консультации готовы предоставить 48 % детских садов. Индикатор использования дистанционных образовательных технологий для дошкольных учреждений невысокий. Это объясняется спецификой дошкольных организаций. Только 40 % ДООУ заявили, что используют дистанционные технологии в образовательном процессе.

Средний показатель наличия дополнительных образовательных программ среди дошкольных организаций Орловской области соответствует 46,9% от максимально допустимого значения. Меньше всего реализуются программы технической, естественнонаучной направленности и туристической направленности (от 5 % до 33 % ДООУ). Только в 20,9 % организаций имеются дополнительные авторские образовательные программы. Большинство (от 50 до 62,2 %) ДООУ активно реализуют программы физкультурно-спортивной и художественной направленности.

Невысоким средним значением (45,4 %) характеризуется показатель 2.5. «Наличие возможности развития творческих способностей и интересов обучающихся». Это объясняется тем, что воспитанники ДООУ в силу возрастных ограничений, не принимают активное участие в различных олимпиадах, смотрах, конкурсах и спортивных соревнованиях всероссийского и международного уровня. Однако на региональном уровне 51 % ДООУ имеют воспитанников, ставших победителями конкурсов, смотров и других мероприятий.

В части возможности оказания воспитанникам психолого-педагогической, медицинской и социальной помощи отмечается, что 68,4 % ДООУ реализуют программы психологического сопровождения деятельности какой-либо категории воспитанников. Проводят коррекционно-развивающие и компенсирующие занятия с воспитанниками, оказывают логопедическую помощь 69,4 % ДООУ. Только 31 % дошкольных организаций проводят комплекс реабилитационных и других медицинских мероприятий, 2 % ДООУ заявляют о наличии действующих программ оказания помощи обучающимся в социальной адаптации.

Анализ результатов НОК ОД ДО по показателю 2.7. «Наличие условий организации обучения и воспитания обучающихся с ограниченными возможностями здоровья и инвалидов» показал, что в более чем в 50 % ДООУ

имеются воспитанники с ограниченными возможностями здоровья. Используют специальные учебники, учебные пособия и дидактические материалы 41,8 % организаций. Оказывают психологическую и другую консультативную помощь воспитанникам с ограниченными возможностями здоровья 54,6 % детских дошкольных учреждений Орловской области. Проведение групповых и индивидуальных коррекционных занятий (наличие приема в специальные (коррекционные) группы по различным образовательным программам, мероприятия, обеспечивающие вовлечение детей с ограниченными возможностями здоровья и инвалидов в общественную жизнь образовательной организации (экскурсии, классные часы, концерты и т.д.) осуществляется в 48,5 % организаций. Однако используют специальные технические средства обучения коллективного и индивидуального пользования только 24,5 % ДООУ. Предоставление обучающимся с ограниченными возможностями здоровья специальных технических средств обучения индивидуального пользования в постоянное пользование и предоставление услуг ассистента (помощника), оказывающего воспитанникам необходимую техническую помощь отмечается меньше, чем в 6 % ДООУ.

Критерий 3 «Доброжелательность, вежливость, компетентность работников» включает в себя 2 показателя, которые формируются на основе опроса родителей воспитанников ДООУ (таблица 8, рисунок 8).

Таблица 8

Показатели Критерия 3 «Доброжелательность, вежливость, компетентность работников»

	Показатели	Минимальное значение	Максимальное значение	Среднее значение	Максимально допустимое значение
3.1.	3.1. Доля получателей образовательных услуг, положительно оценивающих доброжелательность и вежливость работников организации, от общего числа опрошенных получателей образовательных услуг	0,00	10,00	8,59	10
3.2.	3.2. Доля получателей образовательных услуг, удовлетворенных компетентностью работников организации, от общего числа опрошенных получателей образовательных услуг	0,00	10,00	8,58	10
3	Интегральное значение по совокупности показателей, характеризующих доброжелательность и вежливость	0,00	20,00	17,17	20



Рисунок 8. Диапазон интегральных значений по 3 критерию НОК ОД ДО в 2016 году (в баллах от максимально допустимого значения)

Анализ анкет родителей воспитанников ДОО показал, что 82,6 % респондентов полностью удовлетворены и 0,7 % участников опроса не удовлетворены уровнем доброжелательности, вежливости компетентности работников. Родители воспитанников 113 организаций дошкольного образования (57,6 % ДОО) оценили данный уровень максимальным баллом.

Доля получателей образовательных услуг, удовлетворенных компетентностью работников Организации, составила 99,3 % от общего числа опрошенных респондентов. Среднее значение этого показателя по ДОО составляет 85,8 %. Родители воспитанников 114 ДОО полностью удовлетворены уровнем компетентности работников.

Критерий 4 «Удовлетворенность качеством образовательной деятельности» включает в себя 3 показателя, которые также формируются на основе опроса общественного мнения (таблица 9, рисунок 9).

Таблица 9

Показатели Критерия 4 «Удовлетворенность качеством образовательной деятельности»

Показатели	Минимальное значение	Максимальное значение	Среднее значение
4.1. Доля получателей образовательных услуг, удовлетворенных материально-техническим обеспечением организации, от общего числа опрошенных получателей образовательных услуг	0,00	10,00	8,25
4.2. Доля получателей образовательных услуг, удовлетворенных качеством предоставляемых образовательных услуг, от общего числа опрошенных получателей образовательных услуг	0,00	10,00	8,47

4.3. Доля получателей образовательных услуг, которые готовы рекомендовать организацию родственникам и знакомым, от общего числа опрошенных получателей образовательных услуг	0,00	10,00	8,51
Интегральное значение по совокупности показателей, характеризующих удовлетворенность качеством оказания услуг	0,00	30,00	25,24

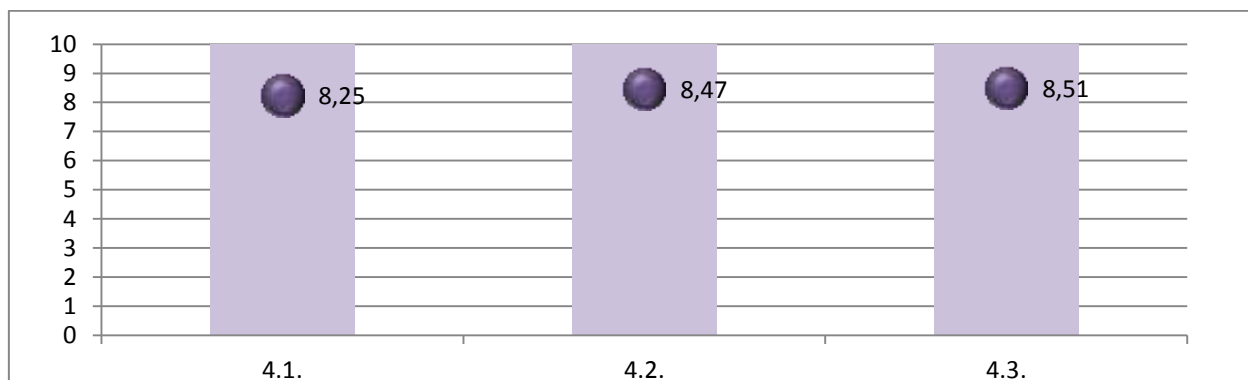


Рисунок 9. Диапазон интегральных значений по 4 критерию НОК ОД ДО Орловской области 2016 года (в баллах от максимально допустимого значения)

Доля респондентов, удовлетворенных материально-техническим обеспечением организации, от общего числа опрошенных получателей образовательных услуг составила 95,8 %. На 100 % удовлетворены обеспечением образовательного процесса родители 81 дошкольной организации (41 %). В среднем по ДОО Орловской области данный показатель составил 85,1 %.

Более 98 % респондентов оценили уровень удовлетворенности качеством предоставляемых образовательных услуг оценкой от 5 до 10 баллов. Около 78 % респондентов дали 10-бальную оценку по данному показателю. Родители воспитанников 108 ДОО полностью удовлетворены качеством предоставляемых образовательных услуг. Среднее значение по этому показателю составило 84,7 %.

Доля получателей образовательных услуг, которые готовы рекомендовать организацию родственникам и знакомым составила 98,4 % от числа участников опроса. Полностью устраивает деятельность организации 77,5 % респондентов, 1,5 % респондентов не готовы рекомендовать организацию. Родители воспитанников 120 дошкольных организаций оценили свой детский сад по данному показателю максимальным баллом.

В целом, данные по критерию 3 «Доброжелательность, вежливость, компетентность работников образовательной организации» и критерию 4 «Удовлетворенность качеством образовательной деятельности» высоки по всем организациям, принявшим участие в опросе.

В связи с тем, что ответы респондентов формировали оценку по критериям 3 и 4, а также оказывали влияние на результаты оценки по критериям 1 и 2, логично провести анализ не по отдельным критериям,

а по результатам опроса общественного мнения в целом.

Ниже приведены показатели НОК ОД ДО, на формирование значения которых оказывало влияние результаты анкетирования:

1.1. Полнота и актуальность информации об организации и ее деятельности;

1.2. Наличие сведений о педагогических работниках организации;

1.3. Доступность взаимодействия с получателями образовательных услуг по телефону, по электронной почте, с помощью электронных сервисов, в том числе наличие возможности внесения предложений, направленных на улучшение работы организации;

1.4. Доступность сведений о ходе рассмотрения обращений граждан, поступивших в организацию от получателей образовательных услуг (по телефону, по электронной почте, с помощью электронных сервисов);

2.1. Материально-техническое и информационное обеспечение организации;

2.2. Наличие необходимых условий для охраны и укрепления здоровья, организации питания обучающихся;

2.3. Условия для индивидуальной работы с обучающимися;

2.4. Наличие дополнительных образовательных программ;

2.5. Наличие возможности развития творческих способностей и интересов обучающихся, включая их участие в конкурсах и олимпиадах (в том числе во всероссийских и международных), выставках, смотрах, физкультурных мероприятиях, спортивных мероприятиях, в том числе в официальных спортивных соревнованиях, и других массовых мероприятиях;

2.6. Наличие возможности оказания психолого-педагогической, медицинской и социальной помощи обучающимся;

2.7. Наличие условий организации обучения и воспитания обучающихся с ограниченными возможностями здоровья и инвалидов;

3.1. Доброжелательность и вежливость работников;

3.2. Компетентность работников;

4.1. Удовлетворение материально-техническим обеспечением организации;

4.2. Удовлетворенность качеством предоставляемых образовательных услуг;

4.3. Готовность рекомендовать организацию родственникам и знакомым.

В НОК ОД ДО 2016 года участвовали 196 ДОУ общей численностью 28774 воспитанника. Уровень активности респондентов НОК ОД ДО представлен в таблице 10, рисунке 10.

Уровень активности респондентов

	Число ДОУ	% ДОУ
не приняли участие	24	12 %
низкая активность (менее 10% от числа воспитанников)	54	28 %
средняя активность (от 10 % до 70% от числа воспитанников)	108	55 %
высокая активность (более 70 % от числа воспитанников)	10	4 %



Рисунок 10. Активность участия родителей воспитанников ДОУ (в процентах от числа воспитанников) в опросе общественного мнения

В опросе общественного мнения принял участие 5101 родитель воспитанников 172 ДОУ Орловской области, что составляет 17,7 % от числа воспитанников. Родители воспитанников только 10 ДОУ проявили высокую активность в голосовании (число анкет составляет 70 % и более от числа воспитанников).

При ответе на вопросы анкеты родителям было предложено оценить уровень образовательной деятельности ДОУ по показателям оценки, выбрав один из вариантов ответа:

- неудовлетворительно, не устраивает;
- плохо, не соответствует минимальным требованиям;
- удовлетворительно, но со значительными недостатками;
- в целом хорошо, за исключением незначительных недостатков;
- отлично, полностью удовлетворен(а).

В целом по Орловской области, удовлетворенность респондентов НОК ОД ДО представлена в таблице 11, рисунке 11.

Уровень удовлетворенности респондентов НОК ОД ДО

Показатель НОК ОД	Всего ответов	Варианты ответов				
		неудовлетворительно, не устраивает	плохо, не соответствует минимальным требованиям	удовлетворительно, но со значительными недостатками	в целом хорошо, за исключением незначительных недостатков	отлично, полностью удовлетворен(а)
Показатель 1.1.	5101	0,6%	0,6%	3,5%	23,4%	71,8%
Показатель 1.2.	5111	1,3%	1,4%	2,9%	22,7%	71,7%
Показатель 1.3.	5087	2,0%	2,3%	8,9%	32,7%	54,1%
Показатель 1.4.	5061	1,9%	1,2%	8,4%	35,1%	53,5%
Показатель 2.1.	5054	1,8%	2,1%	11,8%	36,9%	47,4%
Показатель 2.2.	5133	1,8%	4,2%	7,1%	25,4%	61,5%
Показатель 2.3.	5012	2,8%	3,2%	8,9%	25,5%	59,8%
Показатель 2.4.	5011	3,6%	4,3%	10,8%	25,0%	56,3%
Показатель 2.5.	5021	5,0%	1,9%	8,8%	28,5%	55,8%
Показатель 2.6.	5071	3,8%	2,2%	10,6%	30,5%	52,9%
Показатель 2.7.	4586	8,9%	3,8%	14,2%	31,5%	41,6%
Показатель 3.1.	5062	0,7%	0,0%	2,9%	13,8%	82,6%
Показатель 3.2.	5071	0,8%	0,0%	3,5%	14,4%	81,2%
Показатель 4.1.	5075	4,2%	0,0%	12,6%	31,5%	51,7%
Показатель 4.2.	5076	1,3%	0,0%	5,3%	18,2%	75,2%
Показатель 4.3.	5113	1,5%	0,0%	4,3%	16,6%	77,5%

На рисунке 11 представлена карта удовлетворенности респондентов, где цвет зоны соответствует выбранному варианту ответа:

красная зона - неудовлетворительно, не устраивает;

оранжевая зона - плохо, не соответствует минимальным требованиям;

фиолетовая зона - удовлетворительно, но со значительными недостатками;

синяя зона - в целом хорошо, за исключением незначительных недостатков;

зеленая зона - отлично, полностью удовлетворен(а).

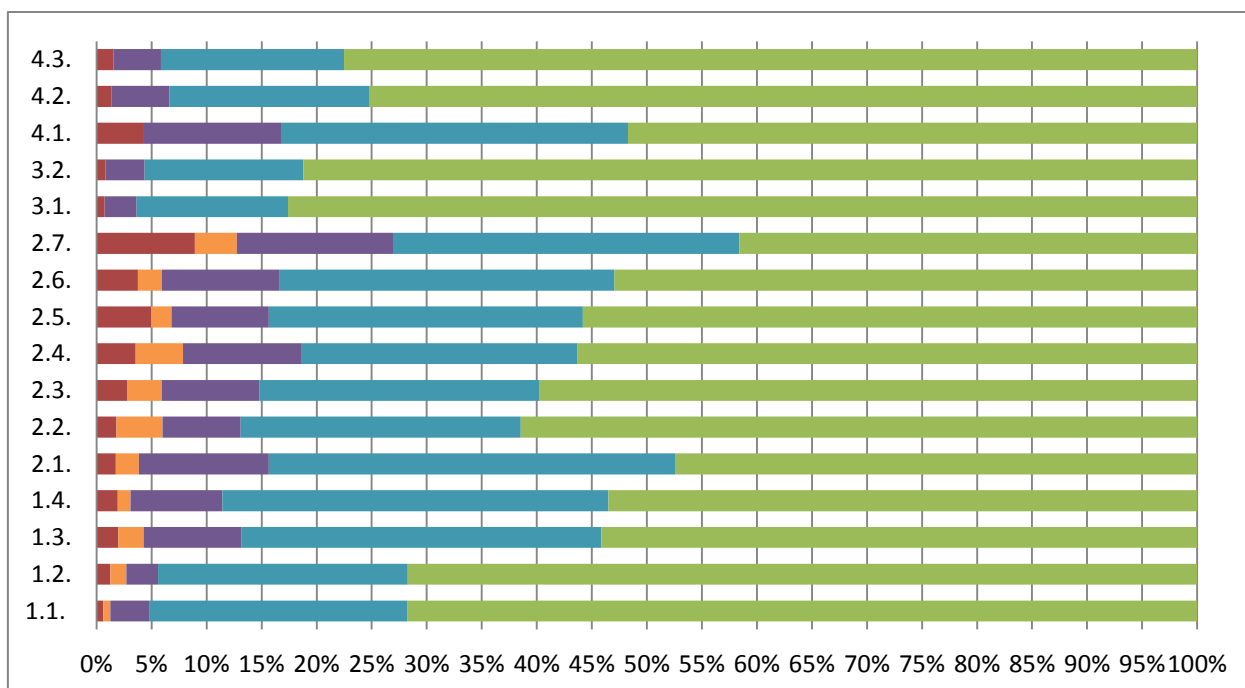


Рисунок 11. Карта удовлетворенности респондентов опроса НОК ОК ДО

Из представленных данных видно, что родители в большей степени удовлетворены доброжелательностью, вежливостью и компетентностью работников ДОУ. Наименьшую удовлетворенность респонденты высказали по позиции, характеризующей наличие условий обучения и воспитания обучающихся с ограниченными возможностями здоровья и инвалидов. Удовлетворенность возможностью развития творческих способностей также остается на невысоком уровне.

VI. Анализ результатов независимой оценки качества образовательной деятельности дошкольных образовательных организаций Орловской области в 2016 году в сопоставлении муниципальных образований и кластеров

Дальнейший анализ результатов НОК ОД ДО проводился на основе сформированного рейтинга независимой оценки качества образовательной деятельности дошкольных образовательных организаций Орловской области.

Цель анализа состоит в рассмотрении итоговых результатов по муниципальным образованиям и кластерам, выявлении общих тенденций.

По значениям интегральных показателей производится общая оценка качества предоставляемых услуг и формируется рейтинг организаций Орловской области. Значение интегрального показателя оценки качества предоставляемых услуг имеет шкалу оценки в пределах от 0 до 160 баллов.

Величина рейтингового функционала по дошкольным образовательным организациям Орловской области соответствует

распределению, представленному на рисунке 12.

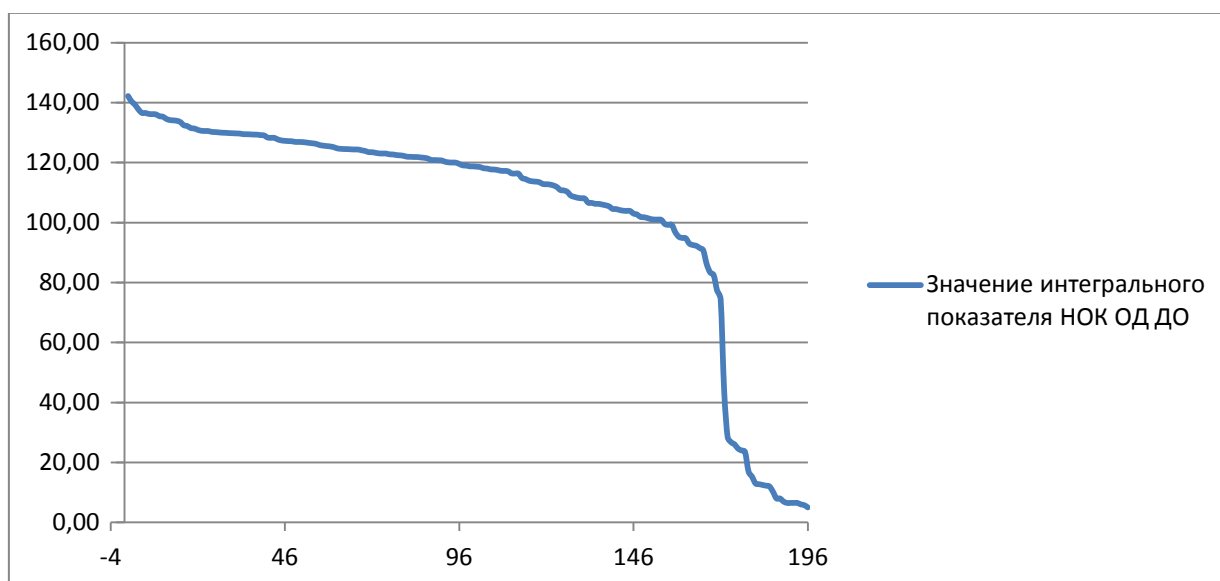


Рисунок 12. Распределение интегрального показателя НОК ОД ДО в 2016 году

Из графика видно, что величина рейтингового функционала убывает неравномерно. Выделяется небольшая группа дошкольных образовательных организаций – лидеров и группа «отстающих», явно уступающая остальным участникам. В группу «отстающих» попали 25 ДООУ, сведения о которых не размещены в открытом доступе на сайтах организаций, и ДООУ, родители воспитанников которых не приняли участие в опросе общественного мнения.

Разница величины рейтингового функционала по кластерам также характеризуется высокой степенью неравномерности (рисунок 13).

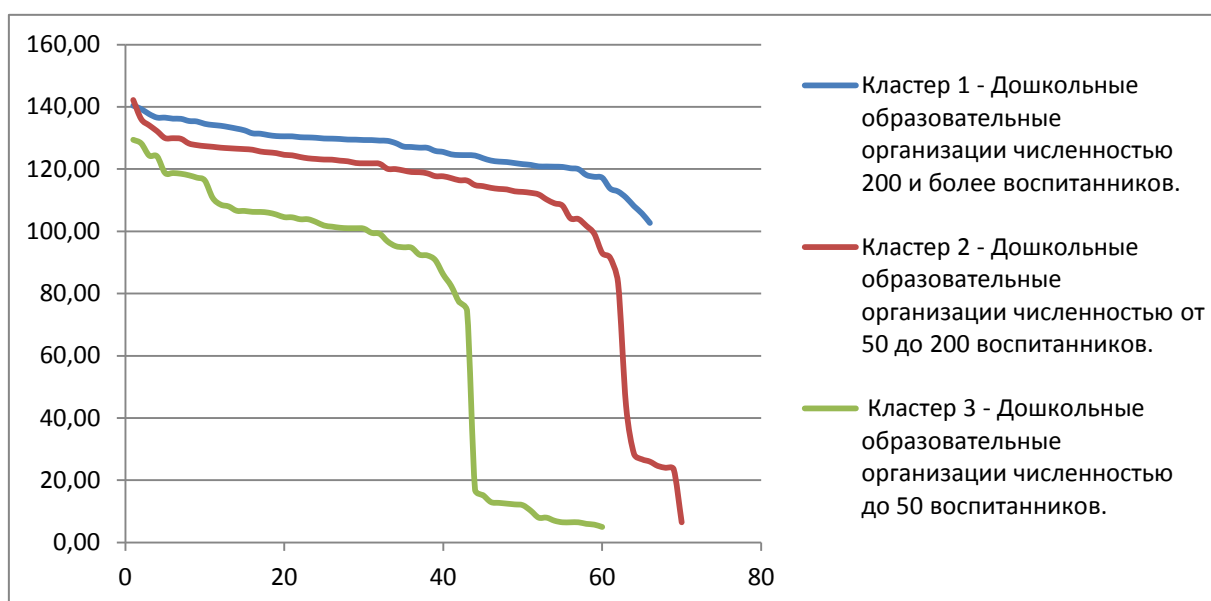


Рисунок 13. Распределение участников НОК ОД по величине рейтингового функционала по кластерам

Полученные данные демонстрируют, что качество образовательной деятельности значительно ниже в ДОО численностью до 50 человек. Значение интегрального показателя в ДОО численностью от 50 до 200 воспитанников мало отличается от ДОО численностью более 200 воспитанников.

Представляет интерес более подробный анализ указанных кластеров, в сопоставлении со средними значениями по каждому из критериев НОК ОД ДО.

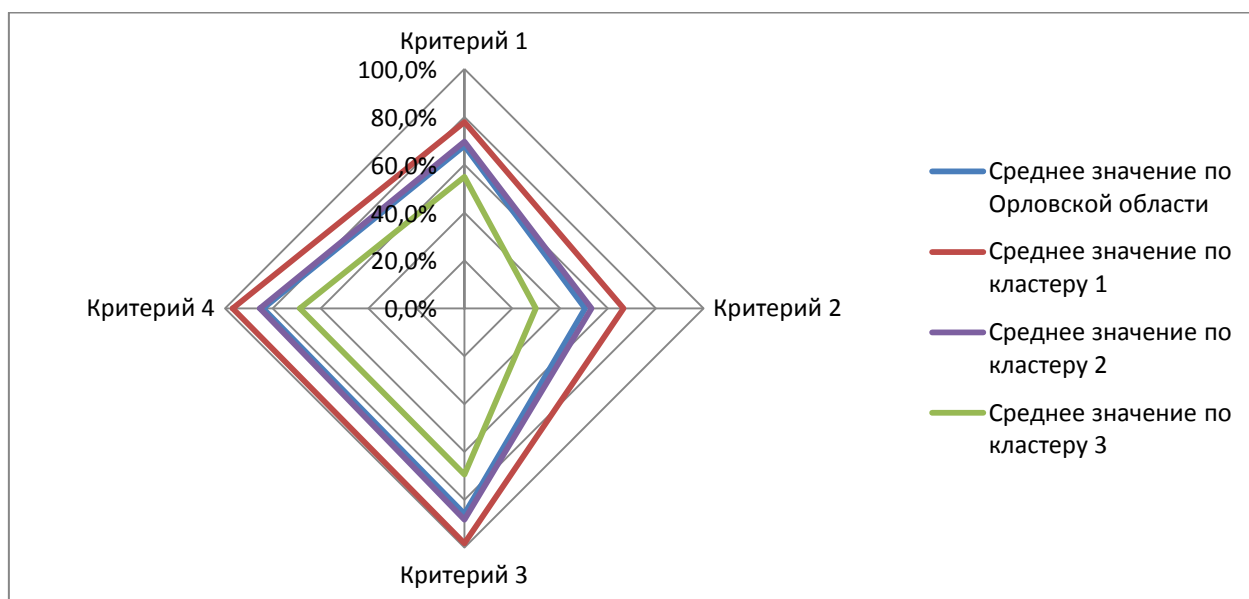


Рисунок 14. Профиль кластеров в разрезе критериев

Обращает на себя внимание тот факт, что профиль кластера 2 практически совпадает с профилем среднего значения по Орловской области.

Профиль ДОО численностью более 200 человек по всем критериям оценки выше. Только 6 из 66 ДОО кластера 1 демонстрируют значение критерия 1 и критерия 2 ниже среднеобластного. По критериям 3 и 4 интегральное значение у всех ДОО выше среднего по рейтингу.

Противоположная ситуация складывается по ДОО численностью менее 50 человек (кластер 3), профиль которых по всем критериям НОК ОД значительно ниже среднего. Для образовательных организаций кластера 3 особенно «западающими» являются критерии 1 и 2, а также следующие показатели (рисунок 15):

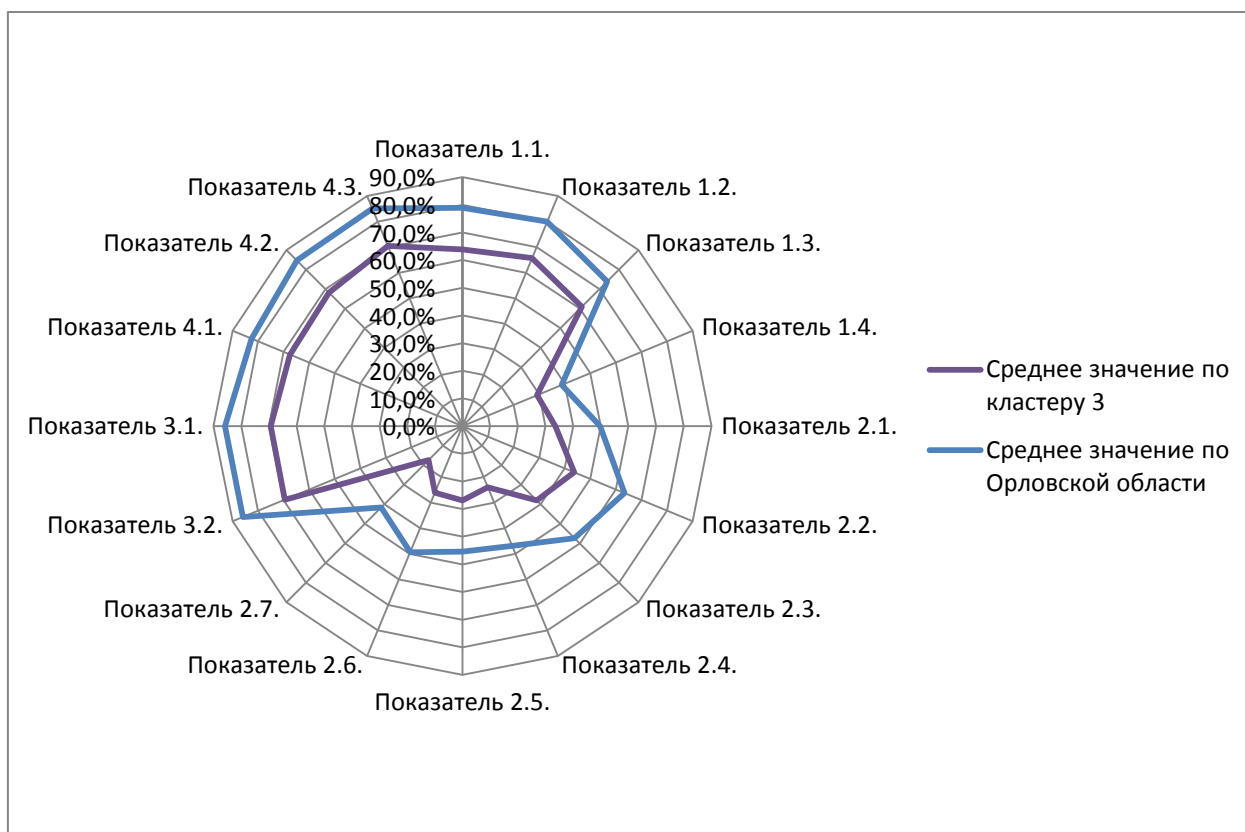


Рисунок 15. Профиль кластера 3 НОК ОД ДО в сопоставлении показателей

Показатель 1.4. Доступность сведений о ходе рассмотрения обращений, поступивших в организацию от заинтересованных граждан (по телефону, по электронной почте, с помощью электронных сервисов, доступных на официальном сайте организации);

Показатель 2.4. Наличие дополнительных образовательных программ;

Показатель 2.5. Наличие возможности развития творческих способностей и интересов обучающихся, включая их участие в конкурсах и олимпиадах (в том числе во всероссийских и международных), выставках, смотрах, физкультурных мероприятиях, спортивных мероприятиях, в том числе в официальных спортивных соревнованиях, и других массовых мероприятиях;

Показатель 2.6. Наличие возможности оказания обучающимся психолого-педагогической, медицинской и социальной помощи;

Показатель 2.7. Наличие условий организации обучения и воспитания обучающихся с ограниченными возможностями здоровья и инвалидов.

Отклонение от среднеобластных значений вышеперечисленных показателей обусловлено малочисленностью контингента воспитанников в ДОУ, относящимся к 3 кластеру, и ограниченностью штатного расписания сотрудников.

Анализ НОК ОД ДО по муниципальным образованиям демонстрирует следующее (таблица 12):

Значения интегрального показателя по муниципальным образованиям

МО	Количество ДОУ	Max	Min	Средний балл	Разница
Колпнянский район	1	126,83	126,83	126,83	21,91
город Орел	79	142,19	26,00	123,27	18,35
Свердловский район	2	123,46	120,70	122,08	17,15
Покровский район	4	119,06	119,06	119,06	14,13
Троснянский район	1	118,62	118,62	118,62	13,70
Должанский район	2	118,73	117,52	118,12	13,20
город Мценск	12	129,33	104,18	116,50	11,57
Ливенский район	3	117,25	108,00	114,12	9,19
Знаменский район	2	121,86	106,23	114,04	9,12
город Ливны	16	136,55	12,50	112,58	7,65
Корсаковский район	1	111,86	111,86	111,86	6,93
Дмитровский район	2	123,49	94,87	109,18	4,25
По Орловской области	196	142,19	5,00	104,92	0,00
Болховский район	4	129,96	23,50	101,44	-3,49
Малоархангельский район	4	123,03	74,38	101,29	-3,64
Верховский район	8	136,54	5,75	99,52	-5,40
Хотынецкий район	3	102,69	92,25	98,70	-6,23
Урицкий район	12	121,96	8,00	97,32	-7,61
Сосковский район	1	91,49	91,49	91,49	-13,44
Залегощенский район	7	120,00	10,25	85,05	-19,87
Орловский район	8	124,58	12,25	83,07	-21,85
Негосударственные ДОУ	2	134,07	24,00	79,04	-25,89
Новодеревеньковск ий район	3	119,00	7,00	67,75	-37,17
Шаблыкинский район	2	108,58	26,75	67,67	-37,26
Кромской район	4	117,73	12,00	66,99	-37,93
Глазуновский район	5	105,75	15,25	64,17	-40,75
Новосильский район	1	28,50	28,50	28,50	-76,42
Краснозоренский район	7	8,00	5,00	6,43	-98,50

Представленные данные позволяют условно ранжировать муниципальные образования:

Муниципальные образования с оптимальным уровнем качества образовательной деятельности муниципальных дошкольных образовательных организаций с одновременно высоким уровнем доступности качества (значимая положительная величина разницы со среднеобластным значением интегрального индекса), например: Колпнянский район, г. Орел, Свердловский район;

Муниципальные образования с высоким уровнем качества образовательной деятельности муниципальных дошкольных образовательных организаций (минимальная положительная величина разницы со среднеобластным значением индекса), например: Дмитровский район, Корсаковский район;

Муниципальные образования со средним уровнем качества образовательной деятельности муниципальных дошкольных образовательных организаций (минимальная отрицательная величина разницы со среднеобластным значением интегрального индекса), например: Болховский район, Малоархангельский район;

Муниципальные образования с низким уровнем качества образовательной деятельности муниципальных дошкольных образовательных организаций (значимая отрицательная величина разницы со среднеобластным значением интегрального индекса), например: Глазуновский район, Кромской район;

Муниципальные образования с крайне низким уровнем качества образовательной деятельности муниципальных дошкольных образовательных организаций (максимальная отрицательная величина разницы со среднеобластным значением интегрального индекса в разрезе образовательных организаций), например: Краснозоренский район, Новосильский район.

Проведем анализ профилей муниципальных образований по направлениям оценки НОК ОД ДО.

Результаты НОК ОД ДО по показателям, касающимся открытости и доступности информации о ДОУ Орловской области, по муниципальным образованиям представлены в таблице 13, на рисунке 16.

Максимально-возможное значение по критерию 1 – 40 баллов, по каждому показателю критерия 1 – 10 баллов.

Результаты НОК ОД ДО по показателям, касающимся открытости и доступности информации

1.1. Полнота и актуальность информации об организации, осуществляющей образовательную деятельность (далее - организация), и ее деятельности, размещенной на официальном сайте организации в информационно-телекоммуникационной сети «Интернет» (далее - сеть Интернет) (для государственных (муниципальных) организаций - информации, размещенной в том числе на официальном сайте в сети Интернет www.bus.gov.ru)						
1.2. Наличие на официальном сайте организации в сети Интернет сведений о педагогических работниках организации						
1.3. Доступность взаимодействия с получателями образовательных услуг по телефону, по электронной почте, с помощью электронных сервисов, предоставляемых на официальном сайте организации в сети Интернет, в том числе наличие возможности внесения предложений, направленных на улучшение работы организации						
14. Доступность сведений о ходе рассмотрения обращений граждан, поступивших в организацию от получателей образовательных услуг (по телефону, по электронной почте, с помощью электронных сервисов, доступных на официальном сайте организации)						
МО	Количество ДОУ	Показатель 1.1.	Показатель 1.2.	Показатель 1.3.	Показатель 1.4.	Критерий 1
Колпнянский район	1	9,80	9,73	9,23	4,33	33,08
Свердловский район	2	8,90	9,22	7,51	6,33	31,97
Корсаковский район	1	9,41	9,34	8,47	4,08	31,30
Должанский район	2	7,76	9,17	9,48	4,53	30,94
город Орел	79	9,00	8,96	8,41	4,46	30,83
Ливенский район	3	9,67	8,91	7,27	4,65	30,50
Дмитровский район	2	9,24	9,28	7,16	4,01	29,69
Малоархангельский район	4	8,76	9,33	7,24	4,25	29,58
Троснянский район	1	8,98	7,29	6,88	6,38	29,52
город Ливны	16	8,22	8,17	8,53	4,09	29,01
город Мценск	12	8,68	8,61	7,05	4,12	28,46
Хотынецкий район	3	7,46	9,15	8,24	3,51	28,36
Знаменский район	2	8,29	8,26	6,93	3,82	27,31
Покровский район	4	7,88	7,98	6,58	4,38	26,82
Болховский район	4	7,91	8,04	7,19	3,57	26,71
Сосковский район	1	8,26	9,36	6,37	2,44	26,43
Верховский район	8	7,74	7,55	6,92	3,63	25,85
Урицкий район	12	6,90	6,88	6,16	4,61	24,56
Залегощенский район	7	5,99	7,67	6,23	3,39	23,27
Орловский район	8	6,15	7,06	5,93	3,28	22,42
Негосударственные ДОУ	2	6,16	6,63	7,33	2,30	22,41
Кромской район	4	6,76	6,66	5,62	1,95	20,98
Шаблыкинский район	2	6,54	7,50	4,38	1,88	20,29
Глазуновский район	5	5,90	5,85	6,27	2,05	20,08
Новодеревеньковский район	3	8,10	6,65	2,82	1,39	18,96
Новосильский район	1	1,00	5,00	2,50	0,00	8,50
Краснозоренский район	7	0,29	0,00	4,50	0,00	4,79

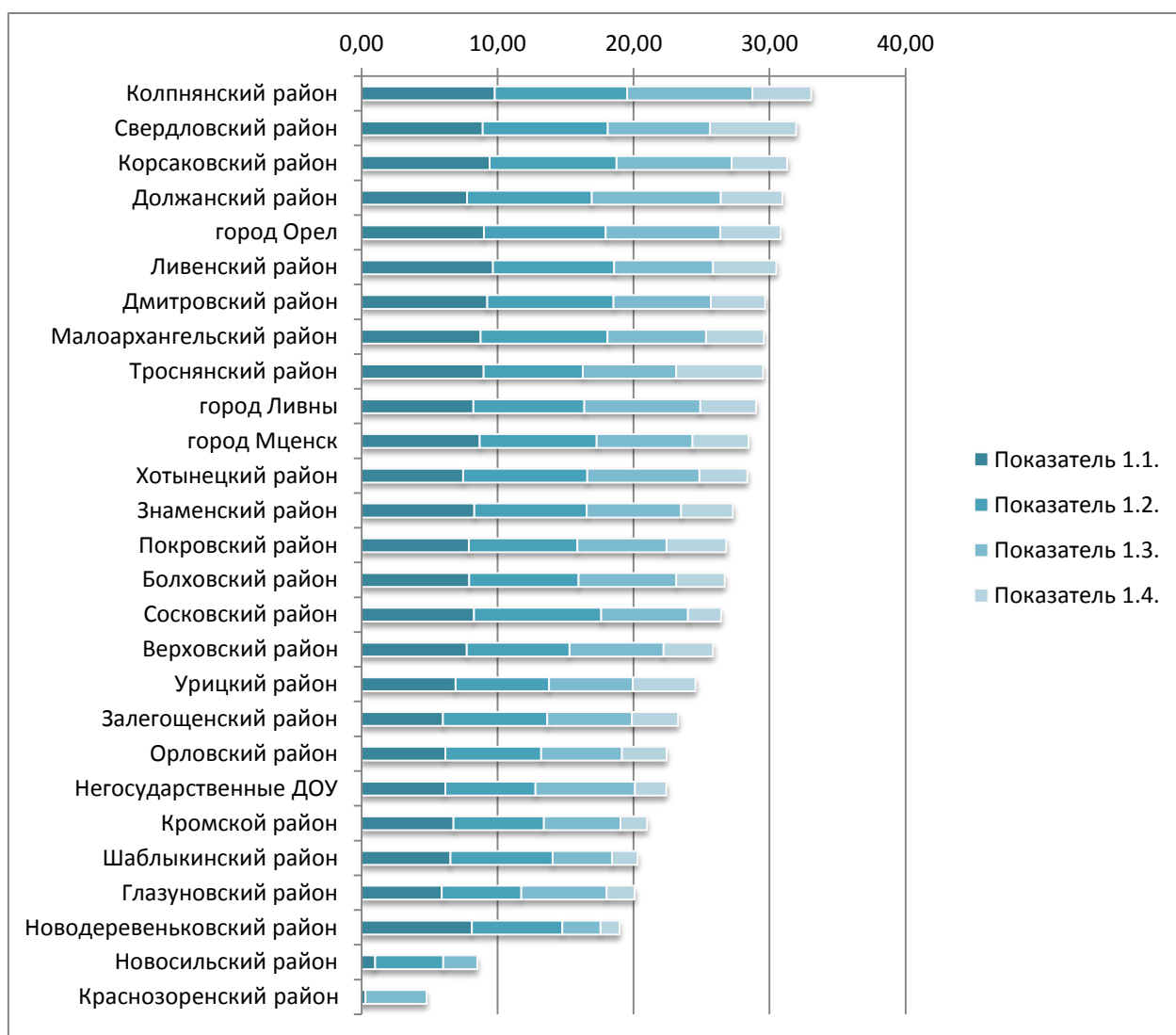


Рисунок 16. Анализ результатов НОК ОД по показателям критерия 1 в сопоставлении по муниципальным образованиям

Только в 3 муниципальных образованиях Орловской области (Краснозоренский район, Новосильский район и Новодеревеньковский район) уровень открытости и доступности информации на сайте ДОУ не достигает 50 % от допустимого. Все 7 сайтов ДОУ Краснозоренского района на момент экспертизы находились в стадии заполнения и не удовлетворяли предъявляемым требованиям. Сайт МБДОУ детский сад № 2 «Рябинушка» г. Новосиля Орловской области лишь частично удовлетворяет требованиям. Во многих разделах отсутствует информация. Структура сайтов ДОУ Новодеревеньковского района в целом удовлетворяет требованиям, однако разделы содержат недостаточно информации, в отдельных учреждениях отсутствуют сведения о педагогических работниках, не предусмотрена возможность взаимодействия с Организацииями с помощью электронных сервисов, отсутствуют сведения о ходе рассмотрения обращений граждан.

Экспертами отмечены ДОУ, имеющие лучшие сайты:

МБДОУ - детский сад № 1 «Солнышко» общеразвивающего вида с приоритетным осуществлением деятельности по познавательно-речевому развитию детей Колпнянского района;

МБДОУ «Змиевский детский сад комбинированного вида № 1»;

МБДОУ детский сад № 7 г. Ливны;

МБДОУ «Детский сад № 11 г. Ливны общеразвивающего вида с приоритетным осуществлением деятельности по познавательно-речевому направлению развития детей»;

МБДОУ «Детский сад № 2 общеразвивающего вида с приоритетным осуществлением деятельности по социально-личностному направлению развития детей» г. Орла;

МБДОУ Кромского района Орловской области «Детский сад № 1»;

МБДОУ Кромского района Орловской области «Детский сад № 3»;

МБДОУ «Детский сад общеразвивающего вида № 2 г. Малоархангельска».

Результаты НОК ОД ДО по показателям, касающимся комфортности условий, в которых осуществляется образовательная деятельность, в сопоставлении по муниципальным образованиям представлены в таблице 14.

Максимально – возможное значение по критерию 2 – 70 баллов, по каждому показателю критерия 2 – 10 баллов.

Таблица 14

Результаты НОК ОД ДО по показателям, касающимся комфортности условий, в которых осуществляется образовательная деятельность

2.1. Материально-техническое и информационное обеспечение организации									
2.2. Наличие необходимых условий для охраны и укрепления здоровья, организации питания обучающихся									
2.3. Условия для индивидуальной работы с обучающимися									
2.4. Наличие дополнительных образовательных программ									
2.5. Наличие возможности развития творческих способностей и интересов обучающихся, включая их участие в конкурсах и олимпиадах (в том числе во всероссийских и международных), выставках, смотрах, физкультурных мероприятиях, спортивных мероприятиях, в том числе в официальных спортивных соревнованиях, и других массовых мероприятиях									
2.6. Наличие возможности оказания психолого-педагогической, медицинской и социальной помощи обучающимся									
2.7. Наличие условий организации обучения и воспитания обучающихся с ограниченными возможностями здоровья и инвалидов									
МО	ДОУ	2.1.	2.2.	2.3.	2.4.	2.5.	2.6.	2.7.	2
город Орел	79	5,96	7,55	7,28	6,03	5,48	6,65	5,99	44,93
Колпнянский район	1	7,16	7,80	7,67	6,04	6,18	5,83	3,89	44,55
Свердловский район	2	5,62	6,71	6,56	6,05	5,31	5,16	5,25	40,66
город Мценск	12	6,71	7,67	5,16	4,76	5,47	5,44	4,96	40,18

Троснянский район	1	5,56	7,88	6,55	4,43	4,17	5,56	4,96	39,10
Знаменский район	2	5,78	6,56	6,23	6,21	5,82	4,05	4,19	38,82
Должанский район	2	3,89	7,39	6,53	7,14	5,28	5,05	3,01	38,29
город Ливны	16	4,76	5,99	6,24	5,70	5,55	5,70	4,30	38,24
Болховский район	4	5,17	5,92	6,08	6,16	5,44	5,10	3,78	37,65
Ливенский район	3	4,11	6,57	6,13	4,76	4,68	4,78	2,59	33,62
Негосударственные ДОУ	2	4,85	6,04	5,60	3,01	3,27	5,30	3,64	31,71
Покровский район	4	6,28	6,16	5,89	2,64	3,50	4,33	2,92	31,71
Верховский район	8	5,12	6,11	4,31	3,60	4,13	4,20	3,67	31,13
Корсаковский район	1	4,21	5,78	4,47	4,14	4,91	3,49	3,55	30,55
Дмитровский район	2	4,07	5,87	4,23	3,96	4,70	4,03	2,63	29,49
Урицкий район	12	4,18	5,71	5,31	3,13	3,30	3,75	2,03	27,40
Малоархангельский район	4	4,23	6,24	3,91	2,96	5,14	2,91	1,54	26,93
Залегощенский район	7	3,55	5,19	4,61	3,18	3,80	3,36	3,10	26,79
Орловский район	8	3,75	5,05	4,99	3,03	2,99	2,34	1,91	24,06
Шаблыкинский район	2	4,33	4,67	3,54	5,04	2,13	2,67	0,00	22,38
Хотынецкий район	3	4,16	4,58	3,89	2,00	3,43	2,59	1,66	22,31
Кромской район	4	3,54	3,61	2,63	4,01	2,98	2,18	3,02	21,98
Новосильский район	1	1,00	3,50	3,50	5,00	1,00	3,50	2,50	20,00
Сосковский район	1	3,65	6,61	2,58	1,75	1,31	0,85	0,00	16,76
Новодеревеньковский район	3	2,37	3,33	2,37	1,70	2,03	2,22	1,43	15,45
Глазуновский район	5	2,25	3,46	2,88	1,67	2,08	1,28	1,81	15,43
Краснозоренский район	7	0,43	1,21	0,00	0,00	0,00	0,00	0,00	1,64

Согласно представленным данным наилучшими практиками создания условий для осуществления образовательной деятельности обладают ДОУ города Орла, Колпнянского и Свердловского районов Орловской области. При этом в части материально-технического и информационного обеспечения лидируют ДОУ Колпнянского района, города Мценска и Покровского района Орловской области (рисунки 17).

В части создания условий для охраны и укрепления здоровья лучшие показатели у ДОУ Троснянского и Колпнянского районов. Наилучшие условия для индивидуальной работы с воспитанниками созданы в Колпнянском районе и городе Орле. По использованию в образовательной деятельности дополнительных образовательных программ различной направленности лидируют ДОУ Должанского района Орловской области.

В части развития творческих способностей и удовлетворения интересов воспитанников лидером являются ДОУ Колпнянского и Знаменского районов Орловской области.

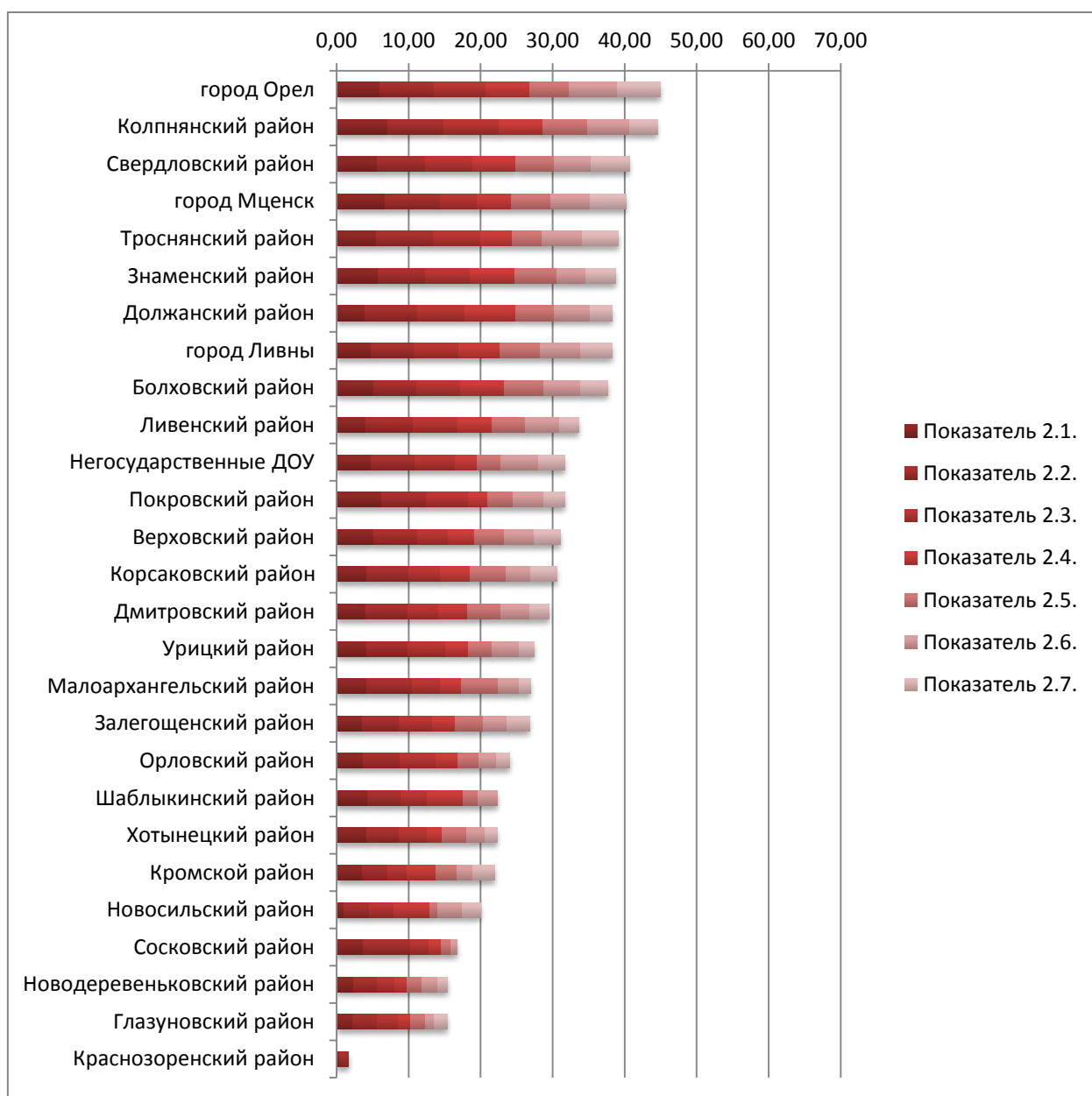


Рисунок 17. Анализ результатов НОК ОД ДО по показателям критерия 2 по муниципальным образованиям.

Психолого-педагогическая, медицинская и социальная помощь в большей степени оказывается воспитанникам ДОУ города Орла, Колпнянского района и города Ливны. Только в ДОУ города Орла и Свердловского района показатель создания условий организации обучения и воспитания детей с ограниченными возможностями здоровья и инвалидов превышает 50 % .

По сумме показателей ДОУ 17 из 24 муниципальных образований Орловской области, принявших участие в анкетировании, не достигают 50 % от максимального значения критерия 2. Наиболее низкое значение критерия 2 у ДОУ Краснозоренского района (2,3 % от максимально возможного). Столь низкое значение критерия частично объясняется отсутствием необходимой информации в открытом доступе и, возможно, некорректностью предоставленных данных.

Активность респондентов социологического опроса относительно муниципальных образований представлена в таблице 15.

Таблица 15

Активность респондентов НОК ОД относительно муниципальных образований

МО	Количество воспитанников	Число анкет	%
Болховский район	431	192	45
Верховский район	586	191	33
Глазуновский район	388	24	6
город Ливны	2954	417	14
город Мценск	2488	489	20
город Орел	16841	2779	17
Дмитровский район	272	19	7
Должанский район	278	34	12
Залегощенский район	367	61	17
Знаменский район	138	47	34
Колпнянский район	275	50	18
Корсаковский район	73	19	26
Краснозоренский район	171	0	0
Кромской район	426	60	14
Ливенский район	148	12	8
Малоархангельский район	315	89	28
Новодеревеньковский район	196	10	5
Новосильский район	138	0	0
Орловский район	368	69	19
Покровский район	268	112	42
Свердловский район	343	125	36
Сосковский район	73	41	56
Троснянский район	120	12	10
Урицкий район	441	57	13
Хотынецкий район	337	133	39
Шаблыкинский район	164	3	2
Негосударственные ДОУ	175	56	32

Родители воспитанников ДОУ Краснозоренского и Новосильского районов Орловской области (рисунок 18) не приняли участия в опросе.

Высокую активность проявили получатели образовательных услуг Сосковского района (выше 50 % от числа воспитанников). Активное участие (число анкет составило более 30 % от числа воспитанников) приняли родители воспитанников Болховского, Покровского, Хотынецкого, Свердловского, Знаменского, Верховского районов Орловской области. Обращают внимание результаты опроса по негосударственным ДОУ (2 организации): средняя активность родителей которых составила 32 %. При этом коэффициент активности родителей воспитанников частного дошкольного образовательного учреждения детского сада № 75 ОАО «РЖД» составил 49 %, тогда как родители воспитанников дошкольного

образовательного центра нового поколения «Эврика» не приняли участие в опросе.

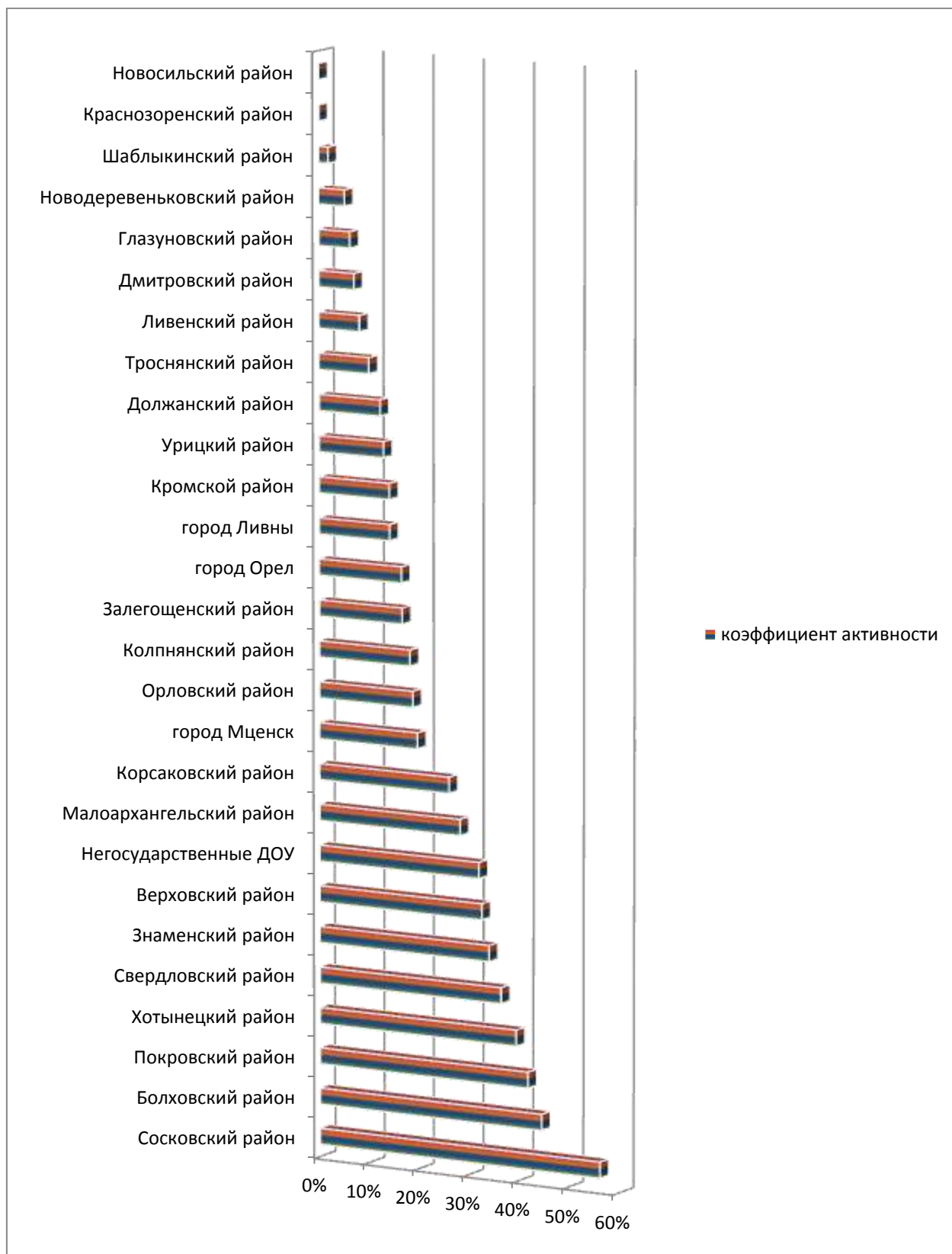


Рисунок 18. Ранжирование муниципальных образований по уровням активности респондентов от числа воспитанников

Низкая активность респондентов, скорее всего, объясняется недостаточной информированностью родителей, низкой информационно-коммуникационной грамотностью населения, неактивной социальной позицией. Также отмечается ограниченность возможности выхода в сеть «Интернет» для участия в голосовании малообеспеченных слоев населения.

ДОУ, родители воспитанников которых приняли активное участие в голосовании, получили в целом высокую оценку и имеют достаточно высокую рейтинговую позицию.

Результаты анкетирования относительно муниципальных образований представлены в приложении 2.

Для наглядного представления в анализе отражены карты удовлетворенности респондентов по каждому муниципальному образованию (приложение 3), где цвет зоны соответствует выбранному варианту ответа:

красная зона - неудовлетворительно, не устраивает;

оранжевая зона - плохо, не соответствует минимальным требованиям;

фиолетовая зона - удовлетворительно, но со значительными недостатками;

синяя зона - в целом хорошо, за исключением незначительных недостатков;

зеленая зона - отлично, полностью удовлетворен(а).

Наиболее благоприятная ситуация по уровню удовлетворенности качеством образовательных услуг складывается в Болховском районе Орловской области, где по абсолютному большинству показателей уровень удовлетворенности соответствует зеленой и синей зоне (рисунок 19). Только 2,1 % участников анкетирования не устраивает наличие условий организации обучения и воспитания обучающихся с ограниченными возможностями здоровья и инвалидов, и 0,5 % респондентов оценили ответом «неудовлетворительно» наличие возможности оказания психолого-педагогической помощи. 1 % респондентов ответил, что их не устраивают условия для охраны и укрепления здоровья и организация питания воспитанников.

Высокий уровень удовлетворенности предоставляемыми образовательными услугами отмечается также в Верховском, Залегощенском, Орловском и Троснянском районах Орловской области.

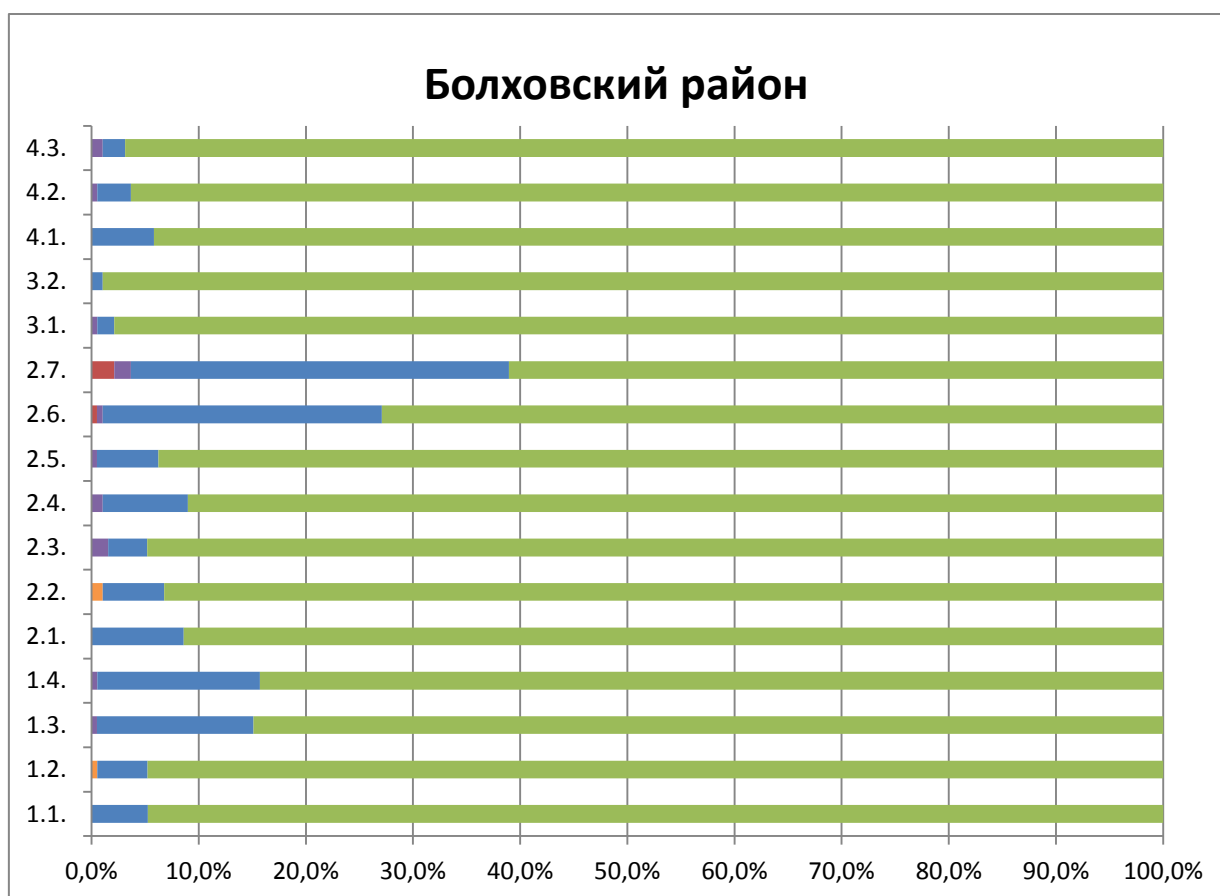


Рисунок 19. Карта удовлетворенности респондентов опроса НОК ОД ДО Болховского района

В Сосковском районе, напротив, уровень удовлетворенности респондентов является невысоким (рисунок 20). Родители воспитанников ДООУ Сосковского района негативно оценили качество образовательных услуг по ряду показателей. Так, например, 100 % респондентов не устраивают условия организации обучения и воспитания обучающихся с ограниченными возможностями здоровья и инвалидов. Более 90% не удовлетворены уровнем оказания психолого-педагогической, медицинской и социальной помощи. Более 70 % родителей, принявших участие в анкетировании в разной степени не устраивает уровень развития творческих способностей и интересов воспитанников в ДООУ (показатель 2.5.). Всеми участниками анкетирования отмечено отсутствие разнообразия дополнительных образовательных программ (показатель 2.4.), 92,7 % респондентов отметили ограниченность доступности взаимодействия с ДООУ с помощью электронных серверов (показатель 1.3).

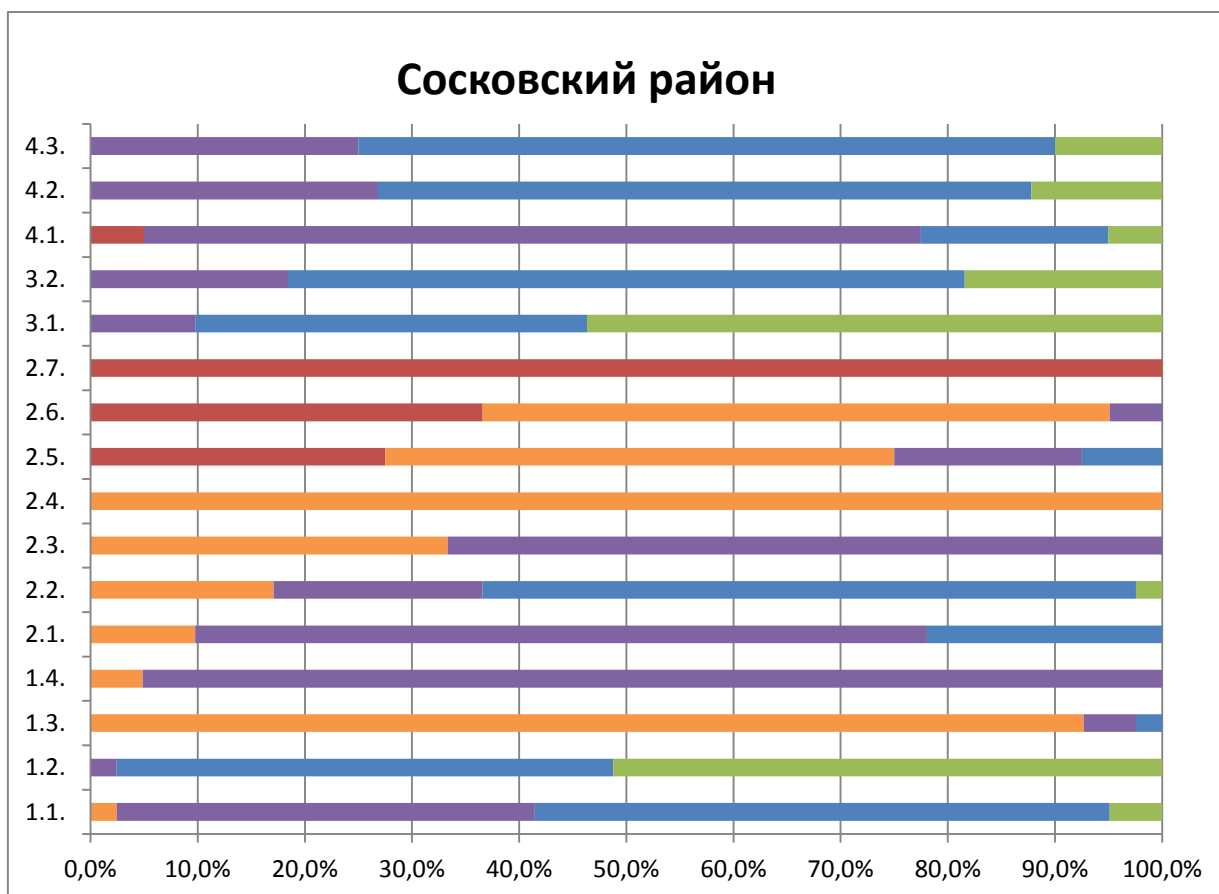


Рисунок 19. Карта удовлетворенности респондентов опроса НОК ОД ДО Сосковского района

В качестве примеров муниципалитетов со средним уровнем удовлетворенности респондентов качеством предоставляемых услуг можно привести Корсаковский, Знаменский районы Орловской области, города Ливны, Мценск, Орел.

В целом, представленные данные позволяют сделать вывод о том, что результаты опроса общественного мнения свидетельствуют о достаточно высоком уровне удовлетворенности получателей образовательных услуг (от 67% до 100%).

VII. Выводы

1. Содержание сайтов образовательных организаций не в полной мере соответствует требованиям Постановления Правительства Российской Федерации от 10 июля 2013 года № 582 «Об утверждении Правил размещения на официальном сайте образовательной организации в информационно-телекоммуникационной сети «Интернет» и обновления информации об образовательной организации».

Наиболее типичными недочетами являются отсутствие на сайтах ДОУ следующей обязательной информации:

1) отдельных сведений о педагогических работниках (о направлениях подготовки педагогических работников и о повышении ими квалификации);

2) копий документов (календарный учебный график, отчет о самообследовании, план финансово-хозяйственной деятельности, ряд локальных нормативных актов).

Распространенными неточностями при размещении информации является несвоевременность ее обновления, а также дублирование одной и той же информации на разных разделах сайта, пустые (незаполненные) разделы, навязчивая реклама на сайтах, неудобная навигация сайта.

В целях улучшения взаимодействия с получателями образовательных услуг образовательным организациям рекомендуется доработать сайты ДООУ разделами обратной связи с получателями образовательных услуг, предусматривающими возможность взаимодействия с образовательной организацией, в том числе и с помощью электронных сервисов, а также наличие возможности внесения предложений, направленных на улучшение работы организации.

Кроме того, отмечается низкая доступность сведений о ходе рассмотрения обращений граждан с помощью электронных сервисов, доступных на официальном сайте организации.

2. Основой комфортности образовательной деятельности в организациях является материально-техническое и информационное обеспечение, условия для охраны и укрепления здоровья обучающихся, наличие дополнительных образовательных программ, а также возможности развития творческих способностей и интересов воспитанников. Условия, процессы и результаты образовательной деятельности можно существенно улучшить, что подтверждается и результатами регионального исследования готовности первоклассников к обучению в общеобразовательных организациях, проведенного бюджетным учреждением Орловской области «Региональный центр оценки качества образования» в сентябре 2016 года, если:

обеспечить возможность оказания психолого-педагогической, медицинской и социальной помощи воспитанникам и их родителям в Организациях;

создать условия для индивидуальной работы с воспитанниками ДООУ;

создать условия для организации обучения и воспитания воспитанников с ограниченными возможностями здоровья и инвалидов.

3 Результаты независимой оценки по критерию доброжелательности, вежливости, компетентности работников свидетельствуют о высоком уровне удовлетворенности получателей образовательных услуг (от 85,8 % до 100 %).

4 Результаты независимой оценки по критерию «Удовлетворенность качеством образовательной деятельности организаций» свидетельствуют о достаточно высоком уровне удовлетворенности

получателей образовательных услуг (от 98 % до 100 %).

ПХ. Предложения Общественного совета по улучшению деятельности дошкольных образовательных организаций

Департаменту образования Орловской области:

1. Разместить информацию о результатах независимой оценки образовательной деятельности организаций, осуществляющих образовательную деятельность по программам дошкольного образования на официальном сайте Департамента образования Орловской области и официальном сайте для размещения информации о государственных и муниципальных учреждениях в сети Интернет (www.bus.gov.ru).

2. Довести результаты независимой оценки образовательной деятельности организаций, проведенной в 2016 году, до органов местного самоуправления, осуществляющих управление в сфере образования, руководителей дошкольных образовательных организаций.

3. Обеспечить организационную и методическую поддержку оформления и распространения лучших практик организаций, осуществляющих образовательную деятельность по программам дошкольного образования, по результатам независимой оценки образовательной деятельности.

4. Осуществлять контроль над разработкой и реализацией планов по повышению качества предоставляемых образовательных услуг.

5. Организовать повторный мониторинг сайтов образовательных организаций, имеющих низкие результаты независимой оценки качества образовательной деятельности, с целью контроля над устранением выявленных недостатков.

6. Рекомендовать органам местного самоуправления, осуществляющим управление в сфере образования:

провести на уровне муниципального образования анализ результатов независимой оценки качества образовательной деятельности с целью определения соответствия реализуемой деятельности запросам и ожиданиям участников образовательного процесса по всем показателям;

учитывать результаты независимой оценки качества образовательной деятельности в управлении системой образования, формировании программ развития образования на муниципальном уровне;

принять участие в разработке и согласовании планов мероприятий по улучшению качества работы образовательных организаций по результатам независимой оценки качества образовательной деятельности.

7. Рекомендовать руководителям дошкольных образовательных организаций:

провести на уровне образовательной организации анализ результатов независимой оценки качества образовательной деятельности с целью

определения соответствия реализуемой деятельности запросам и ожиданиям участников образовательного процесса по всем показателям;

выявить причины, снижающие качество образовательной деятельности, и определить возможности его повышения;

разработать, согласовать с учредителем и утвердить план мероприятий по улучшению качества работы образовательной организации по результатам независимой оценки качества образовательной деятельности;

разместить планы мероприятий по улучшению качества работы образовательной организации на официальном сайте в сети Интернет;

учитывать результаты независимой оценки качества образовательной деятельности в управленческой деятельности, формировании программы развития образовательной организации;

обеспечить информирование родителей о процедурах и результатах независимой оценки качества образовательной деятельности;

провести целенаправленную и системную работу по привлечению активных пользователей сайтов образовательных организаций через воспитание информационной культуры участников образовательных отношений;

использовать каналы обратной связи для выявления неудобств, с которыми сталкиваются получатели образовательных услуг при посещении сайтов образовательных организаций,

предусмотреть наличие технической возможности выражения мнения участниками образовательных отношений о качестве оказания услуг в сфере образования.

**Результаты НОК ОД организаций Орловской области, реализующих
программы дошкольного образования
Кластер 1 - Дошкольные образовательные организации численностью
200 и более воспитанников**

Критерий 1		Показатели, характеризующие общий критерий оценки качества образовательной деятельности организаций, осуществляющих образовательную деятельность, касающиеся открытости и доступности информации об организациях, осуществляющих образовательную деятельность					
Критерий 2		Показатели, характеризующие общий критерий оценки качества образовательной деятельности организаций, осуществляющих образовательную деятельность, касающиеся комфортности условий, в которых осуществляется образовательная деятельность					
Критерий 3		Показатели, характеризующие общий критерий оценки качества образовательной деятельности организаций, осуществляющих образовательную деятельность, доброжелательности, вежливости, компетентности работников					
Критерий 4		Показатели, характеризующие общий критерий оценки качества образовательной деятельности организаций, осуществляющих образовательную деятельность, касающиеся удовлетворенности качеством образовательной деятельности					
место в рейтинге	МО	ОО	критерий 1	критерий 2	критерий 3	критерий 4	Уинт
МАХ возможное значение по каждому критерию			40	70	20	30	160
1 Лидер рейтинга	город Орел	Муниципальная дошкольная образовательная организация «Детский сад № 91 комбинированного вида»	33,92	56,63	20,00	29,82	140,37
2 Лидер рейтинга	город Орел	Муниципальное бюджетное дошкольное образовательное учреждение детский сад № 77 комбинированного вида	33,49	56,98	19,38	29,46	139,31
3 Лидер рейтинга	город Орел	Муниципальное бюджетное дошкольное образовательное учреждение Детский сад комбинированного вида № 79 "Сказка"	34,91	53,46	19,54	29,77	137,68

4 Лидер рейтинга	город Ливны	Муниципальное бюджетное дошкольное образовательное учреждение «Центр развития ребёнка – детский сад №20» города Ливны	32,55	54,00	20,00	30,00	136,55
5 Лидер рейтинга	Верховский район	Муниципальное бюджетное дошкольное образовательное учреждение «Детский сад №1 п. Верховье»	33,77	52,77	20,00	30,00	136,54
6 Лидер рейтинга	город Орел	Муниципальная дошкольная образовательная организация – детский сад № 35 г. Орла	32,88	54,16	19,76	29,40	136,20
7 Лидер рейтинга	город Орел	Муниципальное бюджетное дошкольное образовательное учреждение «Центр развития ребёнка - детский сад № 86 города Орла»	32,51	55,55	19,52	28,57	136,15
8 Лидер рейтинга	город Орел	Муниципальное дошкольное образовательное учреждение - детский сад № 92 города Орла	32,07	53,92	20,00	29,47	135,46
9 Лидер рейтинга	город Орел	Муниципальное бюджетное дошкольное образовательное учреждение «Центр развития ребёнка – детский сад № 29» г. Орла	31,15	54,80	19,66	29,70	135,30
10	город Орел	Муниципальное бюджетное дошкольное образовательное учреждение детский сад № 62 комбинированного вида	34,06	50,48	20,00	30,00	134,54
11	город Орел	Муниципальное бюджетное дошкольное образовательное учреждение детский сад комбинированного вида № 8	32,05	52,95	19,18	30,00	134,18
12	город Орел	Муниципальное бюджетное дошкольное образовательное учреждение «Детский сад комбинированного вида № 80» г. Орла	31,34	53,10	19,83	29,66	133,93
13	город Орел	Муниципальное бюджетное дошкольное образовательное учреждение «Детский сад № 81 комбинированного вида» города Орла	33,68	50,27	19,55	30,00	133,50
14	город Ливны	Муниципальное бюджетное дошкольное образовательное учреждение детский сад № 17 общеразвивающего вида с приоритетным осуществлением деятельности по познавательно-речевому направлению развития детей г. Ливны	39,08	44,43	19,63	29,88	133,01

15	город Орел	Муниципальное бюджетное дошкольное образовательное учреждение – детский сад комбинированного вида № 63 г. Орла	33,17	49,27	20,00	30,00	132,44
16	город Орел	Муниципальное бюджетное дошкольное образовательное учреждение «Детский сад № 3 комбинированного вида»	33,02	50,78	19,23	28,46	131,49
17	город Орел	Муниципальное бюджетное дошкольное образовательное учреждение «Детский сад комбинированного вида № 25 г. Орла»	30,94	50,60	20,00	29,83	131,37
18	город Ливны	Муниципальное бюджетное образовательное учреждение «центр развития ребёнка – детский сад №16» г. Ливны	34,13	46,79	20,00	30,00	130,92
19	город Ливны	Муниципальное бюджетное дошкольное образовательное учреждение «Детский сад № 12 комбинированного вида г. Ливны»	32,13	49,22	19,72	29,54	130,61
20	город Орел	Муниципальное бюджетное дошкольное образовательное учреждение детский сад № 17 комбинированного вида	31,20	55,58	18,13	25,63	130,53
21	город Орел	Муниципальное бюджетное дошкольное образовательное учреждение «Детский сад № 48 комбинированного вида» города Орла	31,72	50,33	18,46	30,00	130,52
22	город Орел	Муниципальное бюджетное дошкольное образовательное учреждение «Детский сад № 87 комбинированного вида»	29,21	51,02	20,00	30,00	130,24
23	город Орел	Муниципальное бюджетное дошкольное образовательное учреждение Центр развития ребенка – детский сад № 60 «Березка»	31,49	50,60	19,42	28,66	130,17
24	город Орел	Муниципальное дошкольное образовательное учреждение «Детский сад № 90 комбинированного вида»	33,06	47,01	20,00	30,00	130,06
25	город Ливны	Муниципальное бюджетное дошкольное образовательное учреждение «Центр развития ребенка детский сад №22» г. Ливны	33,73	46,97	19,57	29,57	129,83
26	город Орел	Муниципальное бюджетное дошкольное образовательное учреждение – центр развития ребенка – детский сад № 84	28,37	51,85	20,00	29,56	129,78

		города Орла					
27	город Орел	Муниципальное бюджетное дошкольное образовательное учреждение «Центр развития ребёнка – детский сад № 39»	34,16	47,63	19,55	28,33	129,68
28	город Орел	Муниципальное бюджетное дошкольное образовательное учреждение - детский сад № 22 комбинированного вида г. Орла	31,82	48,14	20,00	29,52	129,49
29	город Орел	Муниципальное бюджетное дошкольное образовательное учреждение - детский сад № 74 общеразвивающего вида с приоритетным осуществлением деятельности по социально-личностному направлению развития детей города Орла	34,96	45,68	20,00	28,82	129,46
30	город Мценск	Муниципальное бюджетное дошкольное образовательное учреждение города Мценска «Детский сад №4»	29,09	51,21	19,79	29,26	129,33
31	город Орел	Муниципальное бюджетное дошкольное образовательное учреждение - детский сад № 75 общеразвивающего вида с приоритетным осуществлением деятельности по социально-личностному направлению развития детей города Орла	32,10	47,22	20,00	30,00	129,32
32	город Орел	Муниципальное бюджетное дошкольное образовательное учреждение «Детский сад № 88 комбинированного вида»	31,59	49,02	19,76	28,78	129,15
33	город Орел	Муниципальное бюджетное дошкольное образовательное учреждение «Детский сад № 83 комбинированного вида»	30,10	49,31	20,00	29,66	129,07
34	город Орел	Муниципальное бюджетное дошкольное образовательное учреждение - центр развития ребенка - детский сад № 56 г. Орла	33,75	44,61	20,00	30,00	128,36
35	город Ливны	Муниципальное бюджетное дошкольное образовательное учреждение «Центр развития ребёнка – детский сад № 18» г. Ливны	32,48	45,48	19,76	29,52	127,25

36	город Ливны	Муниципальное бюджетное дошкольное образовательное учреждение «Детский сад №5 комбинированного вида» города Ливны Орловской области	27,06	50,04	20,00	30,00	127,10
37	город Орел	Муниципальное бюджетное дошкольное образовательное учреждение детский сад № 1 комбинированного вида	34,33	43,43	19,63	29,50	126,89
38	Колпнянский район	Муниципальное бюджетное дошкольное образовательное учреждение - детский сад №1 "Солнышко" общеразвивающего вида с приоритетным осуществлением деятельности по познавательно-речевому развитию детей	33,08	44,55	20,00	29,20	126,83
39	город Орел	Муниципальное бюджетное дошкольное образовательное учреждение - центр развития ребенка – детский сад № 50 г. Орла	30,63	45,21	20,00	30,00	125,83
40	город Орел	Муниципальное бюджетное дошкольное образовательное учреждение «Детский сад № 10 комбинированного вида» г. Орла.	27,58	49,35	19,52	29,05	125,51
41	город Орел	Муниципальное бюджетное дошкольное образовательное учреждение «Детский сад № 33 общеразвивающего вида с приоритетным осуществлением деятельности по художественно – эстетическому направлению развития детей» г. Орла	30,59	47,82	19,18	27,14	124,74
42	город Орел	Муниципальное бюджетное дошкольное образовательное учреждение «Центр развития ребенка – детский сад № 24» города Орла	29,75	47,91	19,22	27,65	124,52
43	город Орел	Муниципальное бюджетное дошкольное образовательное учреждение центр развития ребенка - детский сад № 23 г. Орла	24,73	49,76	20,00	30,00	124,48
44	город Орел	Муниципальное бюджетное дошкольное образовательное учреждение «Детский сад № 72 комбинированного вида» города Орла.	28,12	48,84	19,57	27,83	124,35

45	Дмитровский район	Муниципальное бюджетное дошкольное образовательное учреждение Дмитровского района Орловской области «Детский сад комбинированного вида «Колокольчик»	32,74	40,75	20,00	30,00	123,49
46	город Орел	Муниципальное бюджетное дошкольное образовательное учреждение Детский сад № 61 комбинированного вида	32,36	45,39	18,75	26,25	122,75
47	город Орел	Муниципальное бюджетное дошкольное образовательное учреждение – центр развития ребенка – детский сад № 31 города Орла	31,13	41,79	20,00	29,50	122,41
48	город Мценск	Муниципальное бюджетное дошкольное бюджетное учреждение города Мценска «Детский сад №14»	31,56	41,93	19,59	29,18	122,27
49	город Орел	Муниципальное бюджетное дошкольное образовательное учреждение «Центр развития ребёнка - детский сад № 68 «Айболит» г. Орла	32,21	43,56	19,23	26,92	121,92
50	город Мценск	Муниципальное бюджетное дошкольное бюджетное учреждение города Мценска «Детский сад №11»	27,49	45,64	19,23	29,23	121,59
51	город Орел	Муниципальное бюджетное дошкольное образовательное учреждение «Детский сад № 41 комбинированного вида»	30,30	42,65	20,00	28,40	121,35
52	город Ливны	Муниципальное бюджетное дошкольное образовательное учреждение общеразвивающего вида «Детский сад №19» г.Ливны	31,92	38,94	20,00	30,00	120,86
53	город Мценск	Муниципальное бюджетное дошкольное бюджетное учреждение города Мценска «Детский сад №15»	31,61	40,94	19,22	29,06	120,84
54	город Орел	Муниципальное бюджетное дошкольное образовательное учреждение «Детский сад № 5 комбинированного вида» г. Орла	30,79	43,47	19,77	26,74	120,77
55	Свердловский район	Муниципальное бюджетное дошкольное образовательное учреждение «Змиевский детский сад комбинированного вида №1»	31,26	39,44	20,00	30,00	120,70
56	город Мценск	Муниципальное бюджетное дошкольное бюджетное учреждение города Мценска «Детский сад №13»	25,85	45,01	19,80	29,60	120,26

57	город Орел	Муниципальное бюджетное дошкольное образовательное учреждение «Детский сад № 85 комбинированного вида» города Орла.	29,28	44,46	19,38	26,88	119,99
58	город Орел	Муниципальное бюджетное дошкольное образовательное учреждение – детский сад № 82 комбинированного вида г. Орла	29,02	41,95	19,52	27,62	118,11
59	Должанский район	Бюджетное дошкольное образовательное учреждение Должанского района Орловской области детский сад «Сказка»	30,52	38,30	20,00	28,70	117,52
60	город Орел	Муниципальное бюджетное дошкольное образовательное учреждение - детский сад № 65 общеразвивающего вида с приоритетным осуществлением деятельности по социально-личностному направлению развития детей г. Орла	30,30	39,19	19,09	28,64	117,22
61	город Мценск	Муниципальное бюджетное дошкольное бюджетное учреждение города Мценска «Детский сад №10»	26,11	42,04	18,80	26,80	113,75
62	город Мценск	Муниципальное бюджетное дошкольное бюджетное учреждение города Мценска «Детский сад №9»	30,94	35,35	19,05	27,46	112,79
63	город Орел	Муниципальное бюджетное дошкольное образовательное учреждение - детский сад № 9 комбинированного вида г. Орла	30,37	36,04	18,89	25,56	110,85
64	город Мценск	Муниципальное бюджетное дошкольное бюджетное учреждение города Мценска «Детский сад №12»	26,61	33,85	20,00	27,65	108,10
65	Глазуновский район	Муниципальное бюджетное дошкольное образовательное учреждение Детский сад №1 п. Глазуновка	25,75	30,00	20,00	30,00	105,75
66	Хотынецкий район	Муниципальное бюджетное дошкольное образовательное учреждение-Хотынецкий детский сад «Алёнушка» Хотынецкого района Орловской области	30,13	22,56	20,00	30,00	102,69

**Результаты НОК ОД организаций Орловской области, реализующих
программы дошкольного образования
Кластер 2 - Дошкольные образовательные организации численностью
от 50 до 200 воспитанников**

Критерий 1		Показатели, характеризующие общий критерий оценки качества образовательной деятельности организаций, осуществляющих образовательную деятельность, касающиеся открытости и доступности информации об организациях, осуществляющих образовательную деятельность					
Критерий 2		Показатели, характеризующие общий критерий оценки качества образовательной деятельности организаций, осуществляющих образовательную деятельность, касающиеся комфортности условий, в которых осуществляется образовательная деятельность					
Критерий 3		Показатели, характеризующие общий критерий оценки качества образовательной деятельности организаций, осуществляющих образовательную деятельность, доброжелательности, вежливости, компетентности работников					
Критерий 4		Показатели, характеризующие общий критерий оценки качества образовательной деятельности организаций, осуществляющих образовательную деятельность, касающиеся удовлетворенности качеством образовательной деятельности					
место в рейтинге	МО	ОО	критерий 1	критерий 2	критерий 3	критерий 4	Уинт
МАХ возможное значение по каждому критерию			40	70	20	30	160
1 Лидер рейтинга	город Орел	Муниципальное бюджетное дошкольное образовательное учреждение – детский сад № 71 комбинированного вида г. Орла	36,15	56,90	19,63	29,51	142,19
2 Лидер рейтинга	город Орел	Муниципальное бюджетное дошкольное образовательное учреждение «Детский сад № 58 компенсирующего вида»	33,81	52,27	20,00	30,00	136,08
3	частное	Частное дошкольное образовательное учреждение детский сад № 75 ОАО «РЖД»	33,82	50,43	20,00	29,82	134,07
4	город Орел	Муниципальное бюджетное дошкольное образовательное учреждение «Детский сад № 73 компенсирующего вида» города Орла	31,05	52,01	20,00	29,12	132,18

5	Болховский район	Муниципальное бюджетное дошкольное образовательное учреждение «Детский сад №4»	32,46	47,99	19,70	29,80	129,96
6	Верховский район	Муниципальное бюджетное дошкольное образовательное учреждение «Детский сад №2 п. Верховье»	31,98	48,37	20,00	29,57	129,92
7	город Орел	Муниципальное бюджетное дошкольное образовательное учреждение - детский сад № 45 общеразвивающего вида с приоритетным осуществлением деятельности по познавательно-речевому направлению развития детей г. Орла	33,55	47,45	19,44	29,29	129,73
8	город Орел	Муниципальное бюджетное дошкольное образовательное учреждение «Детский сад № 47» комбинированного вида	34,24	46,35	18,82	28,82	128,23
9	город Орел	Муниципальное бюджетное дошкольное образовательное учреждение «Детский сад компенсирующего вида № 11 г. Орла»	31,16	46,84	20,00	29,69	127,69
10	город Ливны	Муниципальное бюджетное дошкольное образовательное учреждение «Детский сад № 11 г. Ливны общеразвивающего вида с приоритетным осуществлением деятельности по познавательно-речевому направлению развития детей»	34,89	42,50	20,00	30,00	127,38
11	Болховский район	Муниципальное бюджетное дошкольное образовательное учреждение «Детский сад №2»	32,71	44,74	19,86	29,86	127,16

12	город Орел	Муниципальное бюджетное дошкольное образовательное учреждение «Детский сад № 54 общеразвивающего вида с приоритетным осуществлением деятельности по художественно-эстетическому направлению развития детей» г. Орла	32,19	45,19	19,66	29,83	126,88
13	город Орел	Муниципальное бюджетное дошкольное образовательное учреждение «Детский сад № 36» комбинированного вида	34,25	43,46	20,00	29,00	126,71
14	город Орел	Муниципальное бюджетное дошкольное образовательное учреждение – детский сад № 7 комбинированного вида города Орла	31,08	49,32	18,46	27,69	126,55
15	город Орел	Муниципальное бюджетное дошкольное образовательное учреждение «Детский сад № 66 комбинированного вида»	34,33	42,08	20,00	30,00	126,42
16	город Орел	Муниципальное бюджетное дошкольное образовательное учреждение «Детский сад № 37»	32,12	44,10	20,00	30,00	126,22
17	город Ливны	Муниципальное бюджетное дошкольное образовательное учреждение «Детский сад № 8 комбинированного вида» города Ливны	32,92	43,63	19,55	29,55	125,64
18	город Орел	Муниципальное бюджетное дошкольное образовательное учреждение - детский сад № 42 комбинированного вида города Орла	29,00	46,38	20,00	30,00	125,38
19	Болховский район	Муниципальное бюджетное дошкольное образовательное учреждение «Детский сад №1»	33,66	42,38	19,55	29,55	125,13

20	Орловский район	Муниципальное бюджетное дошкольное образовательное учреждение «Центр развития ребенка - Детский сад № 19 д. Жилина» Орловского района Орловской области	29,83	44,75	20,00	30,00	124,58
21	город Орел	Муниципальное бюджетное дошкольное образовательное учреждение «Детский сад № 89 комбинированного вида города Орла»	29,77	44,65	20,00	30,00	124,42
22	город Орел	Муниципальное бюджетное дошкольное образовательное учреждение «Детский сад № 49 общеразвивающего вида с приоритетным осуществлением деятельности по художественно – эстетическому направлению развития детей» г. Орла.	28,25	45,63	20,00	30,00	123,88
23	Свердловский район	Муниципальное бюджетное дошкольное образовательное учреждение «Змиевский детский сад общеразвивающего вида № 2»	32,67	41,88	20,00	28,91	123,46
24	Верховский район	Муниципальное бюджетное дошкольное образовательное учреждение «Русско-Бродский детский сад №1»	29,23	45,38	19,55	29,09	123,25
25	город Орел	Муниципальное бюджетное дошкольное образовательное учреждение «Детский сад № 2 общеразвивающего вида с приоритетным осуществлением деятельности по социально-личностному направлению развития детей» г. Орла	32,35	43,38	18,00	29,33	123,06
26	Малоархангельский район	Муниципальное бюджетное дошкольное образовательное учреждение «Детский сад общеразвивающего вида	33,78	39,98	19,86	29,42	123,03

		№2 г. Малоархангельска»					
27	город Орел	Муниципальное бюджетное дошкольное образовательное учреждение «Детский сад № 14»	33,42	39,29	20,00	30,00	122,71
28	город Ливны	Муниципальное бюджетное дошкольное образовательное учреждение детский сад № 1 комбинированного вида города Ливны	32,42	40,08	20,00	30,00	122,50
29	Урицкий район	Муниципальное бюджетное дошкольное образовательное учреждение детский сад № 2 общеразвивающего вида с приоритетным осуществлением деятельности по социально-личностному направлению развития детей п. Нарышкино	28,75	44,88	20,00	28,33	121,96
30	Знаменский район	Муниципальное бюджетное дошкольное образовательное учреждение Знаменский детский сад общеразвивающего вида с приоритетным осуществлением деятельности по социально-личностному направлению развития детей «Теремок»	27,57	44,28	20,00	30,00	121,86
31	город Орел	Муниципальное бюджетное дошкольное образовательное учреждение детский сад № 57	32,80	41,59	19,45	28,00	121,84
32	город Ливны	Муниципальное бюджетное дошкольное образовательное учреждение детский сад № 6 г. Ливны	31,84	39,86	20,00	30,00	121,70
33	город Орел	Муниципальное бюджетное дошкольное образовательное учреждение «Детский сад № 6» компенсирующего вида	28,93	41,74	19,41	30,00	120,08

34	Залегощен- ский район	Муниципальное бюджетное дошкольное образовательное учреждение «Детский сад «Солнышко» Залегощенского района Орловской области	30,25	39,75	20,00	30,00	120,00
35	Орловский район	Муниципальное бюджетное дошкольное образовательное учреждение «Детский сад № 12 д. Малая Куликовка» Орловского района Орловской области	32,32	37,51	19,71	30,00	119,55
36	Покровский район	Муниципальная бюджетная дошкольная образовательная организация – Покровский детский сад «Теремок»	28,11	41,56	19,70	29,70	119,06
37	Новодеревень- ковский район	Муниципальное бюджетное дошкольное образовательное учреждение «Хомутовский детский сад»	28,89	40,11	20,00	30,00	119,00
38	Троснянский район	Бюджетное дошкольноеобразователь ное учреждение Троснянского района Орловской области Троснянский детский сад «Родничок»	29,52	39,10	20,00	30,00	118,62
39	Кромской район	Муниципальное бюджетное дошкольное образовательное учреждение Кромского района Орловской области «Детский сад №2»	29,76	39,50	19,23	29,23	117,73
40	город Мценск	Муниципальное бюджетное дошкольное бюджетное учреждение города Мценска «Детский сад №6»	27,24	41,75	19,57	29,13	117,68
41	Ливенский район	Муниципальное бюджетное дошкольное образовательное учреждение детский сад № 8 с. Коротыш	29,25	37,85	20,00	30,00	117,10
42	город Орел	Муниципальное бюджетное дошкольное образовательное учреждение детский сад № 76 г. Орла	29,38	37,04	20,00	30,00	116,41

43	Залегощен- ский район	Муниципальное бюджетное дошкольное образовательное учреждение «Детский сад «Теремок» Залегощенского района Орловской области	30,40	35,91	20,00	30,00	116,31
44	город Ливны	Муниципальное дошкольное образовательное бюджетное учреждение «Детский сад №9 г.Ливны общеразвивающего вида с приоритетным осуществлением деятельности по познавательнo-речевому направлению развития детей»	30,66	34,19	20,00	30,00	114,85
45	город Мценск	Муниципальное бюджетное дошкольное бюджетное учреждение города Мценска «Детский сад №1»	28,53	38,75	18,97	28,28	114,52
46	город Орел	Муниципальное бюджетное дошкольное образовательное учреждение «Детский сад № 32 г. Орла»	30,41	36,50	20,00	27,06	113,97
47	Кромской район	Муниципальное бюджетное дошкольное образовательное учреждение Кромского района Орловской области «Детский сад №3»	31,18	34,81	19,71	27,94	113,64
48	Покровский район	Муниципальное бюджетное дошкольное образовательное учреждение «Покровский детский сад общеразвивающего вида с приоритетным осуществлением деятельности по физическому развитию детей «Колокольчик»	25,58	38,54	19,56	29,78	113,46
49	город Орел	Муниципальное дошкольное образовательное учреждение - детский сад № 93 города Орла	30,47	35,04	19,67	27,67	112,84
50	город Мценск	Муниципальное бюджетное дошкольное бюджетное учреждение города Мценска «Детский	26,66	37,53	19,70	28,79	112,67

		сад №5»					
51	город Орел	Муниципальное бюджетное дошкольное образовательное учреждение «Детский сад № 15 общеразвивающего вида с приоритетным осуществлением деятельности по художественно – эстетическому направлению развития детей» г. Орла	24,56	42,26	20,00	25,56	112,38
52	Корсаковский район	Муниципальное бюджетное дошкольное образовательное учреждение – Детский сад №1 Корсаковского района Орловской области	31,30	30,55	20,00	30,00	111,86
53	город Орел	Муниципальное бюджетное дошкольное образовательное учреждение Детский сад № 52 комбинированного вида г. Орла	28,15	35,55	19,23	27,31	110,24
54	Урицкий район	Муниципальное бюджетное дошкольное образовательное учреждение детский сад № 3 общеразвивающего вида с приоритетным осуществлением деятельности по экологическому направлению развития детей п. Нарышкино	24,25	36,75	20,00	28,00	109,00
55	Малоархангельский район	Муниципальное бюджетное дошкольное образовательное учреждение Малоархангельского района «Детский сад общеразвивающего вида №1 г. Малоархангельска»	29,42	31,50	18,67	28,67	108,25
56	город Мценск	Муниципальное бюджетное дошкольное образовательное учреждение города Мценска «Детский сад №7»	29,80	28,13	20,00	26,25	104,18

57	Орловский район	Муниципальное бюджетное дошкольное образовательное учреждение «Детский сад № 7 пос. Вятский Посад» Орловского района Орловской области	18,99	35,97	19,50	29,50	103,96
58	город Орел	Муниципальное бюджетное дошкольное образовательное учреждение «Детский сад № 12 г. Орла»	26,46	30,31	20,00	25,00	101,77
59	город Орел	Муниципальное бюджетное дошкольное образовательное учреждение «Детский сад № 18»	28,45	25,05	20,00	25,71	99,21
60	город Орел	Муниципальное бюджетное дошкольное образовательное учреждение «Детский сад № 55 комбинированного вида»	26,00	27,00	20,00	20,00	93,00
61	Сосковский район	Муниципальное бюджетное дошкольное образовательное учреждение детский сад «Солнышко» с.Сосково Сосковского района Орловской области	26,43	16,76	19,27	29,02	91,49
62	город Орел	Муниципальное бюджетное дошкольное образовательное учреждение «Детский сад № 40» комбинированного вида	24,94	29,03	12,50	16,88	83,34
63	город Ливны	Муниципальное бюджетное дошкольное образовательное учреждение детский сад № 10 г. Ливны	7,50	6,50	20,00	10,00	44,00
64	Новосильский район	Муниципальное бюджетное дошкольное образовательное учреждение детский сад № 2 «Рябинушка» г. Новосиля Орловской области	8,50	20,00	0,00	0,00	28,50
65	Шаблыкинский район	Муниципальное бюджетное дошкольное образовательное учреждение «Детский сад № 1 п.Шаблыкино» Шаблыкинского района Орловской области	11,75	15,00	0,00	0,00	26,75

66	город Орел	Муниципальное казённое дошкольное образовательное учреждение «Детский сад присмотра и оздоровления № 16» города Орла	12,50	13,50	0,00	0,00	26,00
67	Кромской район	Муниципальное бюджетное дошкольное образовательное учреждение Кромского района Орловской области «Детский сад № 1»	12,50	12,10	0,00	0,00	24,60
68	Негосударственное ДОУ	Дошкольный образовательный центр нового поколения «Эврика»	11,00	13,00	0,00	0,00	24,00
69	Болховский район	Муниципальное бюджетное дошкольное образовательное учреждение детский сад «Лучик» комбинированного вида	8,00	15,50	0,00	0,00	23,50
70	Краснозоре́нский район	Муниципальное бюджетное дошкольное образовательное учреждение Краснозоре́нский детский сад Орловской области Краснозоре́нского района	4,50	2,00	0,00	0,00	6,50

**Результаты НОК ОД организаций Орловской области, реализующих
программы дошкольного образования
Кластер 3 - Дошкольные образовательные организации численностью
до 50 воспитанников**

Критерий 1		Показатели, характеризующие общий критерий оценки качества образовательной деятельности организаций, осуществляющих образовательную деятельность, касающиеся открытости и доступности информации об организациях, осуществляющих образовательную деятельность					
Критерий 2		Показатели, характеризующие общий критерий оценки качества образовательной деятельности организаций, осуществляющих образовательную деятельность, касающиеся комфортности условий, в которых осуществляется образовательная деятельность					
Критерий 3		Показатели, характеризующие общий критерий оценки качества образовательной деятельности организаций, осуществляющих образовательную деятельность, доброжелательности, вежливости, компетентности работников					
Критерий 4		Показатели, характеризующие общий критерий оценки качества образовательной деятельности организаций, осуществляющих образовательную деятельность, касающиеся удовлетворенности качеством образовательной деятельности					
мест о в рейт инге	МО	ОО	критерий 1	критерий 2	критерий 3	критерий 4	Уинт
МАХ возможное значение по каждому критерию			40	70	20	30	160
1	город Орел	Муниципальное бюджетное дошкольное образовательное учреждение «Детский сад компенсирующего вида № 27» г. Орла	32,92	46,50	20,00	30,00	129,42
2	город Орел	Муниципальное казённое дошкольное образовательное учреждение «Детский сад № 26 компенсирующего вида» города Орла	32,58	45,67	20,00	30,00	128,25
3	город Орел	Муниципальное бюджетное дошкольное образовательное учреждение «Детский сад № 67»	32,69	42,17	19,50	30,00	124,36
4	город Орел	Муниципальное казённое дошкольное образовательное учреждение «Детский сад №13 компенсирующего вида» города Орла	34,25	43,17	16,67	30,00	124,08
5	Урицкий район	Муниципальное бюджетное дошкольное образовательное учреждение Богдановский детский сад Урицкого района	30,25	38,50	20,00	30,00	118,75

		Орловской области					
6	Должанский район	Бюджетное дошкольное образовательное учреждение Должанского района Орловской области детский сад «Колобок»	31,36	38,27	20,00	29,09	118,73
7	Залогощенский район	Муниципальное бюджетное дошкольное образовательное учреждение «Васильевский детский сад» Залогощенского района Орловской области	31,75	36,75	20,00	30,00	118,50
8	город Орел	Муниципальное бюджетное дошкольное образовательное учреждение «Детский сад компенсирующего вида № 34» г. Орла	30,06	37,94	20,00	30,00	118,00
9	Ливенский район	Муниципальное бюджетное дошкольное образовательное учреждение детский сад с.Сергиевское	29,25	38,00	20,00	30,00	117,25
10	город Орел	Муниципальное бюджетное дошкольное образовательное учреждение «Детский сад № 4 г. Орла»	32,15	35,03	19,17	30,00	116,34
11	Залогощенский район	Муниципальное бюджетное дошкольное образовательное учреждение «Моховской детский сад «Кораблик» Залогощенского района Орловской области	25,17	36,21	19,33	30,00	110,71
12	Шаблыкинский район	Муниципальное бюджетное дошкольное образовательное учреждение «Высокинский детский сад» Шаблыкинского района Орловской области	28,83	29,75	20,00	30,00	108,58
13	Ливенский район	Муниципальное бюджетное дошкольное образовательное учреждение детский сад № 3 пос. Совхозный	33,00	25,00	20,00	30,00	108,00
14	Залогощенский район	Муниципальное бюджетное дошкольное образовательное учреждение «Ломовский детский сад «Ромашка» Залогощенского района Орловской области	30,58	30,41	16,88	28,75	106,61
15	город Ливны	Муниципальное бюджетное дошкольное образовательное учреждение детский сад №7 г. Ливны	29,88	27,68	20,00	29,00	106,56

16	Верховский район	Муниципальное бюджетное дошкольное образовательное учреждение «Мичуринский детский сад»	24,99	32,05	20,00	29,21	106,25
17	Знаменский район	Муниципальное бюджетное дошкольное образовательное учреждение «Ждимирский детский сад «Солнышко» Знаменского района Орловской области	27,04	33,36	16,67	29,17	106,23
18	Урицкий район	Муниципальное бюджетное дошкольное образовательное учреждение Подзаваловский детский сад Урицкого района Орловской области	29,25	26,75	20,00	30,00	106,00
19	город Орел	Муниципальное бюджетное дошкольное образовательное учреждение «Детский сад № 20»	25,68	29,71	20,00	30,00	105,39
20	Покровский район	Муниципальное бюджетное дошкольное образовательное учреждение «Дросковский детский сад»	28,05	26,50	20,00	30,00	104,55
21	Верховский район	Муниципальное бюджетное дошкольное образовательное учреждение «Туровский детский сад»	28,38	26,13	20,00	30,00	104,50
22	город Орел	Муниципальное бюджетное дошкольное образовательное учреждение детский сад № 51 города Орла	21,13	37,75	20,00	25,00	103,88
23	Урицкий район	Муниципальное бюджетное дошкольное образовательное учреждение «Хорошиловский детский сад» Урицкого района Орловской области	27,83	26,04	20,00	30,00	103,88
24	Урицкий район	Муниципальное бюджетное дошкольное образовательное учреждение Мюдовский детский сад Урицкого района Орловской области	21,50	31,50	20,00	30,00	103,00
25	Урицкий район	Муниципальное бюджетное дошкольное образовательное учреждение Себякинский детский сад Урицкого района Орловской области	27,58	24,28	20,00	30,00	101,86
26	Орловский район	Муниципальное бюджетное дошкольное образовательное учреждение «Детский сад № 31 с. Паюсово» Орловского района Орловской области	27,25	24,25	20,00	30,00	101,50

27	Хотынецкий район	Муниципальное казенное дошкольное образовательное учреждение – Жудерский детский сад «Лесовичок» Хотынецкого района Орловской области	27,60	26,49	19,65	27,41	101,15
28	Урицкий район	Муниципальное бюджетное дошкольное образовательное учреждение Котовский детский сад Урицкого района Орловской области	25,75	25,25	20,00	30,00	101,00
29	Урицкий район	Муниципальное бюджетное дошкольное образовательное учреждение Больше-Сотниковский детский сад Урицкого района Орловской области	22,00	29,00	20,00	30,00	101,00
30	Урицкий район	Муниципальное бюджетное дошкольное образовательное учреждение Луначарский детский сад	29,00	21,88	20,00	30,00	100,88
31	Малоархангельский район	Муниципальное бюджетное дошкольное образовательное учреждение Малоархангельского района «Детский сад села Губкино»	28,25	21,25	20,00	30,00	99,50
32	Верховский район	Муниципальное бюджетное дошкольное образовательное учреждение «Русско-Бродский детский сад №2»	27,13	25,83	18,75	27,50	99,21
33	Глазуновский район	Муниципальное бюджетное дошкольное образовательное учреждение Очкинский детский сад	27,38	26,03	16,67	26,67	96,74
34	Орловский район	Муниципальное бюджетное дошкольное образовательное учреждение «Детский сад № 5 пос. Стальной Конь» Орловского района Орловской области	26,25	25,00	20,00	24,00	95,25
35	Дмитровский район	Муниципальное бюджетное дошкольное образовательное учреждение Дмитровского района Орловской области «Детский сад «Колобок»	26,64	18,23	20,00	30,00	94,87
36	Орловский район	Муниципальное бюджетное дошкольное образовательное учреждение «Детский сад № 34 д. Шепино» Орловского района Орловской области	26,25	18,50	20,00	30,00	94,75
37	Урицкий район	Муниципальное бюджетное дошкольное образовательное учреждение Бунинский детский сад Урицкого района Орловской области	27,50	17,00	20,00	28,00	92,50

38	Хотынецкий район	Муниципальное казённое дошкольное образовательное учреждение детский сад «Ёлочка» Хотынецкого района Орловской области	27,36	17,89	19,00	28,00	92,25
39	Верховский район	Муниципальное бюджетное дошкольное образовательное учреждение «Васильевский детский сад»	28,08	16,00	20,00	26,67	90,75
40	Глазуновский район	Муниципальное бюджетное дошкольное образовательное учреждение Краснослободский детский сад	20,50	15,63	20,00	30,00	86,13
41	Покровский район	Муниципальное бюджетное дошкольное образовательное учреждение «Даниловский детский сад»	25,55	20,23	15,56	21,11	82,45
42	Новодеревеньковский район	Муниципальное бюджетное дошкольное общеобразовательное учреждение «Дубовской детский сад»	21,00	6,25	20,00	30,00	77,25
43	Малоархангельский район	Муниципальное бюджетное дошкольное образовательное учреждение «Детский сад посёлка Станция Малоархангельск»	26,88	15,00	15,00	17,50	74,38
44	Глазуновский район	Муниципальное бюджетное дошкольное образовательное учреждение – Новополевский детский сад	14,50	2,50	0,00	0,00	17,00
45	Глазуновский район	Муниципальное бюджетное дошкольное образовательное учреждение Ловчиковский детский сад	12,25	3,00	0,00	0,00	15,25
46	Залогощенский район	Муниципальное бюджетное дошкольное образовательное учреждение «Верхне – Скворченский детский сад» Залогощенского района Орловской области	6,50	6,50	0,00	0,00	13,00
47	Орловский район	Муниципальное бюджетное дошкольное образовательное учреждение «Детский сад № 27 д. Становое» Орловского района Орловской области	8,75	4,00	0,00	0,00	12,75
48	город Ливны	Муниципальное бюджетное дошкольное образовательное учреждение «Детский сад №3» г. Ливны	11,00	1,50	0,00	0,00	12,50

49	Орловский район	Муниципальное бюджетное дошкольное образовательное учреждение «Детский сад № 11 д. Дубовая Роща» Орловского района Орловской области	9,75	2,50	0,00	0,00	12,25
50	Кромской район	Муниципальное бюджетное дошкольное образовательное учреждение Кромского района Орловской области «Детский сад № 5»	10,50	1,50	0,00	0,00	12,00
51	Залогощенский район	Муниципальное бюджетное дошкольное образовательное учреждение «Казарский детский сад «Колокольчик» Залогощенского района Орловской области	8,25	2,00	0,00	0,00	10,25
52	Краснозоро- ренский район	Муниципальное бюджетное дошкольное образовательное учреждение Малиновский детский сад Краснозоро- ренского района Орловской области	5,00	3,00	0,00	0,00	8,00
53	Урицкий район	Муниципальное бюджетное дошкольное образовательное учреждение Парамоновский детский сад Урицкого района Орловской области	1,00	7,00	0,00	0,00	8,00
54	Новодере- веньковский район	Муниципальное бюджетное дошкольное образовательное учреждение «Кулешовский детский сад»	7,00	0,00	0,00	0,00	7,00
55	Краснозоро- ренский район	Муниципальное бюджетное дошкольное образовательное учреждение Россошенский детский сад №1 Орловской области Краснозоро- ренского района	4,50	2,00	0,00	0,00	6,50
56	Краснозоро- ренский район	Муниципальное бюджетное дошкольное образовательное учреждение Верхне-Любовшенский детский сад Орловской области Краснозоро- ренского района	5,00	1,50	0,00	0,00	6,50
57	Краснозоро- ренский район	Муниципальное бюджетное дошкольное образовательное учреждение Россошенский детский сад № 2 Краснозоро- ренского района Орловской области	5,00	1,50	0,00	0,00	6,50
58	Краснозоро- ренский район	Муниципальное бюджетное дошкольное образовательное учреждение Бегичевский детский сад Краснозоро- ренского района Орловской области	4,50	1,50	0,00	0,00	6,00

59	Верховский район	Муниципальное бюджетное дошкольное образовательное учреждение «Детский сад с.Теляжье»	3,25	2,50	0,00	0,00	5,75
60	Краснозоре́нский район	Муниципальное бюджетное дошкольное образовательное учреждение Ключиковский детский сад Краснозоре́нского района Орловской области	5,00	0,00	0,00	0,00	5,00

Результаты опроса общественного мнения в рамках НОК ОД ДО в разрезе муниципальных образований

Показатели, на результаты которых влияли ответы на вопросы респондентов:

- 1.1. Полнота и актуальность информации об организации и ее деятельности;
- 1.2. Наличие сведений о педагогических работниках организации;
- 1.3. Доступность взаимодействия с получателями образовательных услуг по телефону, по электронной почте, с помощью электронных сервисов, в том числе наличие возможности внесения предложений, направленных на улучшение работы организации;
- 1.4. Доступность сведений о ходе рассмотрения обращений граждан, поступивших в организацию от получателей образовательных услуг (по телефону, по электронной почте, с помощью электронных сервисов);
 - 2.1. Материально-техническое и информационное обеспечение организации;
 - 2.2. Наличие необходимых условий для охраны и укрепления здоровья, организации питания обучающихся;
 - 2.3. Условия для индивидуальной работы с обучающимися;
 - 2.4. Наличие дополнительных образовательных программ;
 - 2.5. Наличие возможности развития творческих способностей и интересов обучающихся, включая их участие в конкурсах и олимпиадах (в том числе во всероссийских и международных), выставках, смотрах, физкультурных мероприятиях, спортивных мероприятиях, в том числе в официальных спортивных соревнованиях, и других массовых мероприятиях;
 - 2.6. Наличие возможности оказания психолого-педагогической, медицинской и социальной помощи обучающимся;
 - 2.7. Наличие условий организации обучения и воспитания обучающихся с ограниченными возможностями здоровья и инвалидов;
- 3.1. Доброжелательность и вежливость работников;
- 3.2. Компетентность работников;
- 4.1. Удовлетворение материально-техническим обеспечением организации;
- 4.2. Удовлетворенность качеством предоставляемых образовательных услуг;
- 4.3. Готовность рекомендовать организацию родственникам и знакомым.

	Показатели	1.1.	1.2.	1.3.	1.4.	2.1.	2.2.	2.3.	2.4.	2.5.	2.6.	2.7.	3.1.	3.2.	4.1.	4.2.	4.3.
Болховский район	неудовлетворительно, не устраивает	0%	0%	0%	0%	0%	0%	0%	0%	0%	1%	2%	0%	0%	0%	0%	0%
	плохо, не соответствует минимальным требованиям	0%	1%	0%	0%	0%	1%	0%	0%	0%	0%	0%	0%	0%	0%	0%	0%
	удовлетворительно, но со значительными недостатками	0%	0%	1%	1%	0%	0%	2%	1%	1%	1%	2%	1%	0%	0%	1%	1%
	в целом хорошо, за исключением незначительных недостатков	5%	5%	15%	15%	9%	6%	4%	8%	6%	26%	35%	2%	1%	6%	3%	2%
	отлично, полностью удовлетворен(а)	95%	95%	85%	84%	91%	93%	95%	91%	94%	73%	61%	98%	99%	94%	96%	97%
Верховский район	Показатели	1.1.	1.2.	1.3.	1.4.	2.1.	2.2.	2.3.	2.4.	2.5.	2.6.	2.7.	3.1.	3.2.	4.1.	4.2.	4.3.
	неудовлетворительно, не устраивает	0,5%	0,5%	0,5%	0,5%	1,0%	1,0%	2,6%	3,8%	3,7%	2,6%	12,4%	0,5%	0,5%	3,2%	0,5%	0,0%
	плохо, не соответствует минимальным требованиям	0,0%	0,0%	1,6%	1,6%	0,5%	2,1%	1,0%	11,3%	0,0%	2,1%	5,9%	0,0%	0,0%	0,0%	0,0%	0,0%
	удовлетворительно, но со значительными недостатками	2,1%	0,5%	9,4%	10,9%	9,8%	4,1%	6,2%	12,4%	8,9%	8,4%	14,1%	2,1%	3,1%	6,8%	3,2%	2,6%
	в целом хорошо, за исключением незначительных недостатков	22,8%	21,9%	41,7%	40,9%	36,3%	19,7%	28,0%	22,0%	38,7%	39,3%	19,4%	5,7%	5,7%	27,9%	14,7%	13,0%
	отлично, полностью удовлетворен(а)	74,6%	77,1%	46,9%	46,1%	52,3%	73,1%	62,2%	50,5%	48,7%	47,6%	48,2%	91,7%	90,7%	62,1%	81,6%	84,5%
г. Ливны	Показатели	1.1.	1.2.	1.3.	1.4.	2.1.	2.2.	2.3.	2.4.	2.5.	2.6.	2.7.	3.1.	3.2.	4.1.	4.2.	4.3.
	неудовлетворительно, не устраивает	1%	1%	2%	2%	2%	2%	2%	3%	3%	2%	4%	0%	0%	6%	1%	1%
	плохо, не соответствует минимальным требованиям	0%	2%	2%	1%	2%	3%	3%	12%	1%	1%	3%	0%	0%	0%	0%	0%
	удовлетворительно, но со значительными недостатками	4%	3%	14%	9%	16%	8%	12%	15%	12%	12%	14%	2%	3%	13%	5%	2%
	в целом хорошо, за исключением незначительных недостатков	19%	17%	35%	41%	36%	26%	24%	24%	22%	34%	34%	13%	12%	32%	16%	16%
	отлично, полностью удовлетворен(а)	76%	77%	47%	47%	44%	61%	59%	45%	62%	52%	45%	85%	85%	49%	78%	80%

г. Мценск	Показатели	1.1.	1.2.	1.3.	1.4.	2.1.	2.2.	2.3.	2.4.	2.5.	2.6.	2.7.	3.1.	3.2.	4.1.	4.2.	4.3.
	неудовлетворительно, не устраивает	1%	1%	2%	2%	2%	2%	2%	3%	3%	2%	4%	0%	0%	6%	1%	1%
	плохо, не соответствует минимальным требованиям	0%	2%	2%	1%	2%	3%	3%	12%	1%	1%	3%	0%	0%	0%	0%	0%
	удовлетворительно, но со значительными недостатками	4%	3%	14%	9%	16%	8%	12%	15%	12%	12%	14%	2%	3%	13%	5%	2%
	в целом хорошо, за исключением незначительных недостатков	19%	17%	35%	41%	36%	26%	24%	24%	22%	34%	34%	13%	12%	32%	16%	16%
	отлично, полностью удовлетворен(а)	76%	77%	47%	47%	44%	61%	59%	45%	62%	52%	45%	85%	85%	49%	78%	80%
г. Орел	Показатели	1.1.	1.2.	1.3.	1.4.	2.1.	2.2.	2.3.	2.4.	2.5.	2.6.	2.7.	3.1.	3.2.	4.1.	4.2.	4.3.
	неудовлетворительно, не устраивает	1%	2%	2%	3%	2%	2%	3%	3%	5%	3%	7%	1%	1%	4%	2%	2%
	плохо, не соответствует минимальным требованиям	1%	2%	2%	1%	2%	5%	3%	2%	1%	2%	3%	0%	0%	0%	0%	0%
	удовлетворительно, но со значительными недостатками	3%	3%	7%	8%	11%	7%	7%	8%	8%	8%	15%	3%	4%	12%	6%	5%
	в целом хорошо, за исключением незначительных недостатков	25%	25%	34%	35%	38%	25%	28%	27%	32%	30%	32%	16%	17%	33%	19%	17%
	отлично, полностью удовлетворен(а)	71%	68%	55%	54%	47%	61%	58%	60%	54%	59%	44%	80%	79%	51%	74%	76%
Глазуновский район	Показатели	1.1.	1.2.	1.3.	1.4.	2.1.	2.2.	2.3.	2.4.	2.5.	2.6.	2.7.	3.1.	3.2.	4.1.	4.2.	4.3.
	неудовлетворительно, не устраивает	0%	4%	8%	8%	8%	8%	0%	13%	13%	17%	22%	4%	5%	4%	4%	4%
	плохо, не соответствует минимальным требованиям	4%	0%	13%	0%	0%	17%	17%	4%	0%	4%	13%	0%	0%	0%	0%	0%
	удовлетворительно, но со значительными недостатками	8%	8%	17%	25%	17%	0%	13%	29%	8%	17%	17%	0%	0%	13%	0%	4%
	в целом хорошо, за исключением незначительных недостатков	63%	50%	46%	54%	71%	50%	42%	29%	50%	50%	43%	21%	18%	54%	35%	25%
	отлично, полностью удовлетворен(а)	25%	38%	17%	13%	4%	25%	29%	25%	29%	13%	4%	75%	77%	29%	61%	67%

Дмитровский район	Показатели	1.1.	1.2.	1.3.	1.4.	2.1.	2.2.	2.3.	2.4.	2.5.	2.6.	2.7.	3.1.	3.2.	4.1.	4.2.	4.3.
	неудовлетворительно, не устраивает	0%	0%	0%	0%	0%	0%	0%	12%	0%	6%	46%	0%	0%	0%	0%	0%
	плохо, не соответствует минимальным требованиям	0%	0%	0%	0%	5%	0%	33%	0%	0%	0%	0%	0%	0%	0%	0%	0%
	удовлетворительно, но со значительными недостатками	0%	0%	58%	6%	0%	0%	17%	59%	6%	61%	15%	0%	0%	26%	0%	0%
	в целом хорошо, за исключением незначительных недостатков	53%	44%	26%	76%	95%	74%	8%	12%	59%	11%	23%	5%	16%	74%	53%	47%
	отлично, полностью удовлетворен(а)	47%	56%	16%	18%	0%	26%	42%	18%	35%	22%	15%	95%	84%	0%	47%	53%
Должанский район	Показатели	1.1.	1.2.	1.3.	1.4.	2.1.	2.2.	2.3.	2.4.	2.5.	2.6.	2.7.	3.1.	3.2.	4.1.	4.2.	4.3.
	неудовлетворительно, не устраивает	3%	0%	3%	0%	3%	0%	3%	3%	6%	3%	22%	0%	0%	9%	3%	0%
	плохо, не соответствует минимальным требованиям	0%	0%	3%	3%	6%	3%	9%	0%	0%	3%	0%	0%	0%	0%	0%	0%
	удовлетворительно, но со значительными недостатками	3%	6%	6%	6%	12%	9%	12%	9%	6%	12%	22%	6%	9%	21%	3%	6%
	в целом хорошо, за исключением незначительных недостатков	12%	18%	18%	21%	38%	38%	15%	19%	29%	29%	13%	12%	12%	12%	12%	15%
	отлично, полностью удовлетворен(а)	82%	76%	71%	71%	41%	50%	62%	69%	59%	53%	44%	82%	79%	59%	82%	79%
Залоговский район	Показатели	1.1.	1.2.	1.3.	1.4.	2.1.	2.2.	2.3.	2.4.	2.5.	2.6.	2.7.	3.1.	3.2.	4.1.	4.2.	4.3.
	неудовлетворительно, не устраивает	0%	0%	0%	0%	0%	2%	0%	2%	0%	8%	13%	0%	3%	0%	0%	0%
	плохо, не соответствует минимальным требованиям	0%	0%	0%	0%	0%	5%	0%	5%	3%	0%	2%	0%	0%	0%	0%	0%
	удовлетворительно, но со значительными недостатками	0%	0%	3%	2%	5%	5%	3%	7%	8%	28%	16%	3%	3%	11%	3%	2%
	в целом хорошо, за исключением незначительных недостатков	6%	8%	21%	27%	58%	33%	32%	38%	46%	36%	51%	8%	7%	48%	8%	21%
	отлично, полностью удовлетворен(а)	94%	92%	76%	71%	37%	56%	65%	48%	43%	28%	18%	89%	87%	40%	89%	78%

Знаменский район	Показатели	1.1.	1.2.	1.3.	1.4.	2.1.	2.2.	2.3.	2.4.	2.5.	2.6.	2.7.	3.1.	3.2.	4.1.	4.2.	4.3.
	неудовлетворительно, не устраивает	0%	0%	0%	0%	0%	0%	0%	0%	2%	2%	2%	0%	0%	0%	0%	0%
	плохо, не соответствует минимальным требованиям	0%	0%	0%	0%	2%	4%	2%	2%	0%	9%	17%	0%	0%	0%	0%	0%
	удовлетворительно, но со значительными недостатками	17%	9%	51%	17%	20%	9%	15%	15%	15%	20%	20%	7%	7%	22%	6%	4%
	в целом хорошо, за исключением незначительных недостатков	39%	38%	32%	57%	31%	30%	40%	35%	40%	20%	28%	20%	18%	22%	28%	28%
	отлично, полностью удовлетворен(а)	43%	53%	17%	26%	47%	57%	43%	48%	43%	50%	33%	74%	75%	57%	66%	68%
Колпинский район	Показатели	1.1.	1.2.	1.3.	1.4.	2.1.	2.2.	2.3.	2.4.	2.5.	2.6.	2.7.	3.1.	3.2.	4.1.	4.2.	4.3.
	неудовлетворительно, не устраивает	0%	2%	2%	2%	4%	0%	6%	2%	4%	4%	8%	0%	0%	6%	0%	0%
	плохо, не соответствует минимальным требованиям	0%	0%	4%	0%	4%	6%	6%	2%	6%	4%	6%	0%	0%	0%	0%	0%
	удовлетворительно, но со значительными недостатками	2%	0%	6%	10%	8%	6%	2%	13%	8%	14%	6%	2%	0%	8%	0%	2%
	в целом хорошо, за исключением незначительных недостатков	12%	14%	29%	26%	22%	26%	19%	38%	16%	37%	28%	4%	6%	22%	24%	16%
	отлично, полностью удовлетворен(а)	86%	84%	59%	62%	61%	62%	67%	46%	66%	41%	53%	94%	94%	64%	76%	82%
Корсаковский район	Показатели	1.1.	1.2.	1.3.	1.4.	2.1.	2.2.	2.3.	2.4.	2.5.	2.6.	2.7.	3.1.	3.2.	4.1.	4.2.	4.3.
	неудовлетворительно, не устраивает	0%	0%	0%	0%	0%	0%	0%	0%	5%	11%	5%	0%	0%	0%	0%	0%
	плохо, не соответствует минимальным требованиям	5%	5%	0%	11%	5%	0%	0%	0%	0%	0%	11%	0%	0%	0%	0%	0%
	удовлетворительно, но со значительными недостатками	0%	0%	5%	5%	0%	5%	5%	26%	5%	26%	21%	11%	11%	11%	5%	5%
	в целом хорошо, за исключением незначительных недостатков	32%	37%	32%	32%	47%	47%	32%	16%	16%	26%	21%	5%	16%	53%	16%	16%
	отлично, полностью удовлетворен(а)	63%	58%	63%	53%	47%	47%	63%	58%	74%	37%	42%	84%	74%	37%	79%	79%

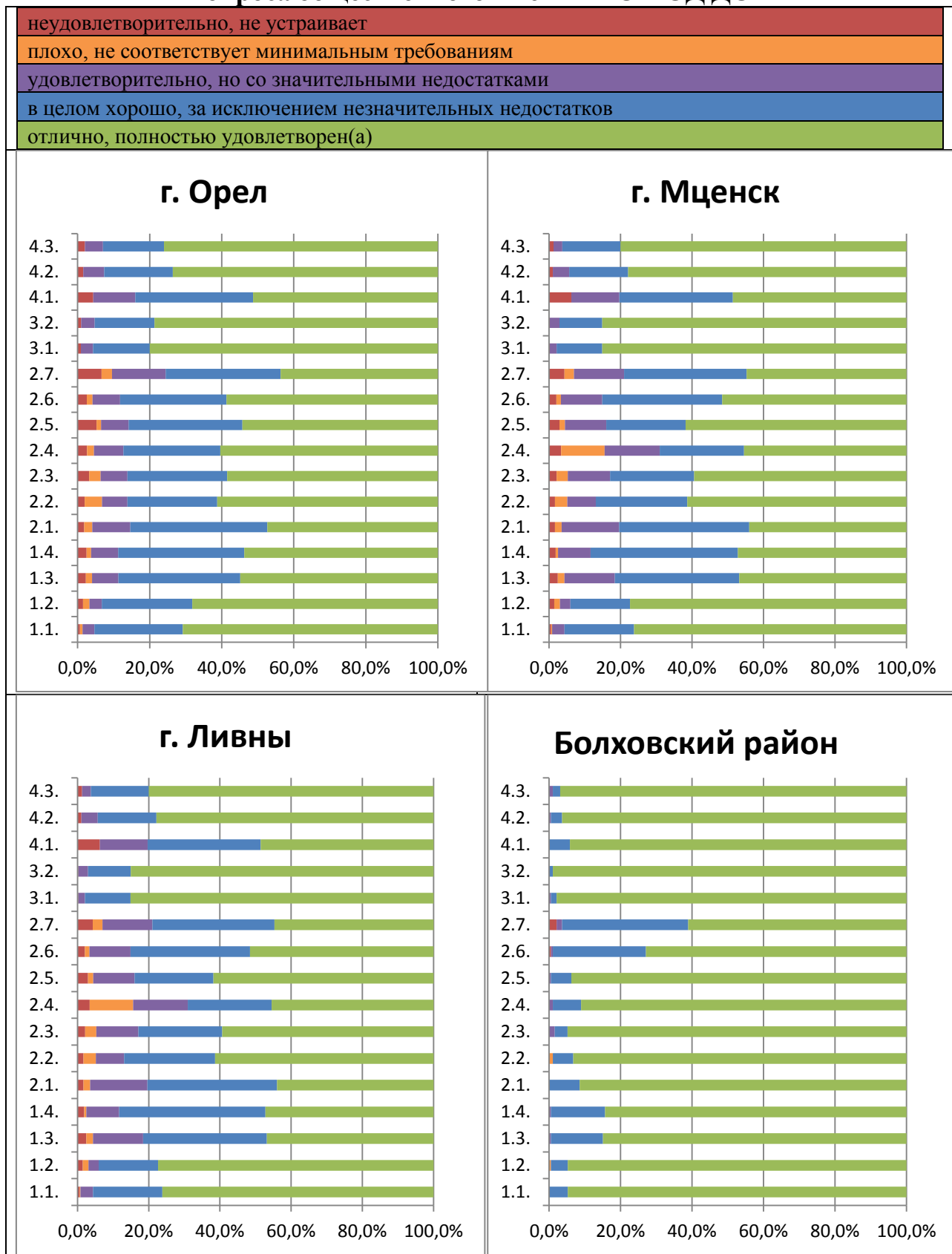
Кромской район	Показатели	1.1.	1.2.	1.3.	1.4.	2.1.	2.2.	2.3.	2.4.	2.5.	2.6.	2.7.	3.1.	3.2.	4.1.	4.2.	4.3.
	неудовлетворительно, не устраивает	0%	2%	3%	2%	2%	2%	5%	5%	3%	20%	18%	0%	0%	8%	3%	0%
	плохо, не соответствует минимальным требованиям	0%	2%	5%	2%	7%	5%	3%	21%	3%	3%	11%	0%	0%	0%	0%	0%
	удовлетворительно, но со значительными недостатками	10%	2%	12%	8%	15%	13%	12%	7%	8%	25%	11%	2%	3%	22%	7%	3%
	в целом хорошо, за исключением незначительных недостатков	20%	23%	50%	60%	43%	37%	29%	26%	25%	33%	39%	15%	24%	22%	26%	28%
	отлично, полностью удовлетворен(а)	70%	72%	30%	28%	33%	43%	51%	41%	59%	18%	23%	83%	72%	48%	64%	68%
Ливенский район	Показатели	1.1.	1.2.	1.3.	1.4.	2.1.	2.2.	2.3.	2.4.	2.5.	2.6.	2.7.	3.1.	3.2.	4.1.	4.2.	4.3.
	неудовлетворительно, не устраивает	0%	0%	0%	0%	0%	0%	0%	9%	0%	17%	33%	0%	0%	0%	0%	0%
	плохо, не соответствует минимальным требованиям	0%	0%	0%	0%	0%	0%	0%	0%	0%	0%	8%	0%	0%	0%	0%	0%
	удовлетворительно, но со значительными недостатками	0%	0%	0%	0%	17%	17%	8%	18%	25%	17%	0%	0%	0%	8%	0%	0%
	в целом хорошо, за исключением незначительных недостатков	0%	17%	42%	33%	25%	0%	8%	18%	25%	25%	17%	0%	0%	25%	8%	8%
	отлично, полностью удовлетворен(а)	100%	83%	58%	67%	58%	83%	83%	55%	50%	42%	42%	100%	100%	67%	92%	92%
Малоархангельский район	Показатели	1.1.	1.2.	1.3.	1.4.	2.1.	2.2.	2.3.	2.4.	2.5.	2.6.	2.7.	3.1.	3.2.	4.1.	4.2.	4.3.
	неудовлетворительно, не устраивает	1%	0%	1%	0%	1%	2%	4%	2%	2%	6%	21%	2%	2%	3%	2%	2%
	плохо, не соответствует минимальным требованиям	0%	2%	1%	2%	2%	1%	6%	6%	0%	1%	5%	0%	0%	0%	0%	0%
	удовлетворительно, но со значительными недостатками	3%	2%	12%	16%	23%	4%	11%	13%	4%	25%	21%	2%	3%	27%	4%	3%
	в целом хорошо, за исключением незначительных недостатков	28%	22%	37%	39%	53%	30%	29%	45%	48%	45%	31%	6%	3%	33%	12%	9%
	отлично, полностью удовлетворен(а)	67%	73%	48%	43%	20%	62%	49%	34%	45%	24%	22%	90%	91%	37%	81%	85%

Новодеревеньковский район	Показатели	1.1.	1.2.	1.3.	1.4.	2.1.	2.2.	2.3.	2.4.	2.5.	2.6.	2.7.	3.1.	3.2.	4.1.	4.2.	4.3.
	неудовлетворительно, не устраивает	0%	0%	11%	0%	0%	0%	0%	0%	10%	10%	30%	0%	0%	0%	0%	0%
	плохо, не соответствует минимальным требованиям	0%	0%	0%	0%	10%	10%	22%	11%	0%	0%	0%	0%	0%	0%	0%	0%
	удовлетворительно, но со значительными недостатками	10%	0%	33%	11%	30%	10%	11%	22%	10%	20%	20%	10%	20%	30%	20%	20%
	в целом хорошо, за исключением незначительных недостатков	30%	40%	11%	44%	30%	50%	22%	33%	10%	20%	40%	20%	10%	50%	20%	20%
	отлично, полностью удовлетворен(а)	60%	60%	44%	44%	30%	30%	44%	33%	70%	50%	10%	70%	70%	20%	60%	60%
Орловский район	Показатели	1.1.	1.2.	1.3.	1.4.	2.1.	2.2.	2.3.	2.4.	2.5.	2.6.	2.7.	3.1.	3.2.	4.1.	4.2.	4.3.
	неудовлетворительно, не устраивает	0%	0%	0%	0%	0%	0%	0%	3%	4%	10%	10%	0%	0%	4%	0%	0%
	плохо, не соответствует минимальным требованиям	0%	0%	0%	1%	0%	0%	3%	3%	1%	0%	0%	0%	0%	0%	0%	0%
	удовлетворительно, но со значительными недостатками	0%	3%	6%	4%	7%	9%	6%	3%	9%	34%	8%	0%	0%	3%	3%	1%
	в целом хорошо, за исключением незначительных недостатков	21%	16%	25%	23%	23%	19%	6%	23%	13%	22%	22%	6%	7%	28%	7%	10%
	отлично, полностью удовлетворен(а)	79%	81%	70%	71%	70%	72%	85%	67%	72%	33%	60%	94%	93%	65%	90%	88%
Покровский район	Показатели	1.1.	1.2.	1.3.	1.4.	2.1.	2.2.	2.3.	2.4.	2.5.	2.6.	2.7.	3.1.	3.2.	4.1.	4.2.	4.3.
	неудовлетворительно, не устраивает	0%	0%	1%	1%	0%	3%	2%	28%	11%	8%	31%	0%	0%	1%	1%	2%
	плохо, не соответствует минимальным требованиям	0%	0%	1%	1%	1%	0%	3%	4%	7%	4%	5%	0%	0%	0%	0%	0%
	удовлетворительно, но со значительными недостатками	1%	2%	12%	2%	12%	4%	17%	30%	14%	23%	7%	0%	3%	13%	4%	2%
	в целом хорошо, за исключением незначительных недостатков	20%	17%	36%	42%	39%	31%	26%	17%	25%	46%	29%	9%	7%	26%	16%	9%
	отлично, полностью удовлетворен(а)	79%	81%	50%	55%	49%	63%	52%	22%	44%	19%	28%	91%	90%	59%	79%	86%

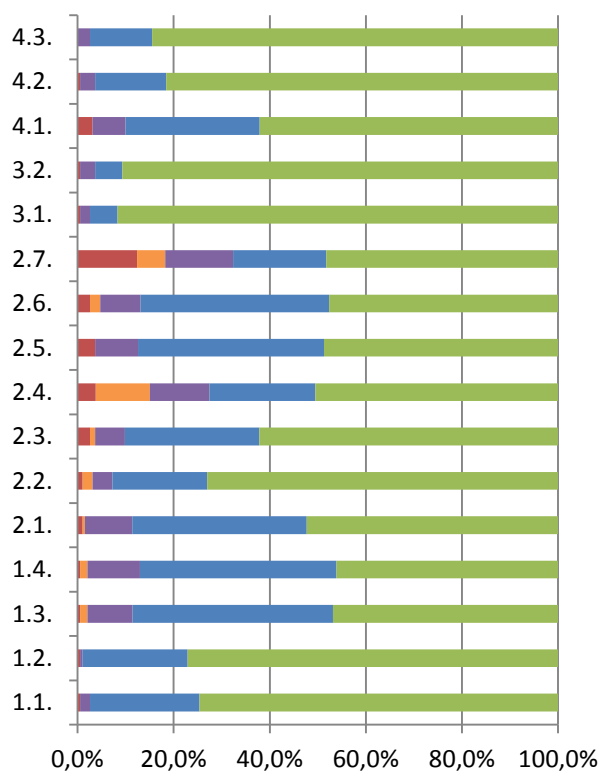
Свердловский район	Показатели	1.1.	1.2.	1.3.	1.4.	2.1.	2.2.	2.3.	2.4.	2.5.	2.6.	2.7.	3.1.	3.2.	4.1.	4.2.	4.3.
	неудовлетворительно, не устраивает	3%	3%	5%	4%	8%	7%	7%	8%	7%	8%	12%	4%	4%	12%	5%	5%
	плохо, не соответствует минимальным требованиям	2%	1%	1%	2%	3%	6%	5%	4%	3%	1%	5%	0%	0%	0%	0%	0%
	удовлетворительно, но со значительными недостатками	6%	4%	12%	9%	21%	15%	15%	22%	11%	15%	11%	3%	5%	17%	9%	6%
	в целом хорошо, за исключением незначительных недостатков	25%	23%	29%	31%	32%	24%	22%	18%	32%	43%	34%	19%	15%	32%	23%	23%
	отлично, полностью удовлетворен(а)	64%	68%	53%	54%	36%	48%	51%	48%	47%	32%	37%	74%	75%	38%	63%	67%
Сосковский район	Показатели	1.1.	1.2.	1.3.	1.4.	2.1.	2.2.	2.3.	2.4.	2.5.	2.6.	2.7.	3.1.	3.2.	4.1.	4.2.	4.3.
	неудовлетворительно, не устраивает	0%	0%	0%	0%	0%	0%	0%	0%	28%	37%	100%	0%	0%	5%	0%	0%
	плохо, не соответствует минимальным требованиям	2%	0%	93%	5%	10%	17%	33%	100%	48%	59%	0%	0%	0%	0%	0%	0%
	удовлетворительно, но со значительными недостатками	39%	2%	5%	95%	68%	20%	67%	0%	18%	5%	0%	10%	18%	73%	27%	25%
	в целом хорошо, за исключением незначительных недостатков	54%	46%	2%	0%	22%	61%	0%	0%	8%	0%	0%	37%	63%	18%	61%	65%
	отлично, полностью удовлетворен(а)	5%	51%	0%	0%	0%	2%	0%	0%	0%	0%	0%	54%	18%	5%	12%	10%
Троснянский район	Показатели	1.1.	1.2.	1.3.	1.4.	2.1.	2.2.	2.3.	2.4.	2.5.	2.6.	2.7.	3.1.	3.2.	4.1.	4.2.	4.3.
	неудовлетворительно, не устраивает	0%	0%	0%	0%	0%	0%	0%	0%	8%	8%	0%	0%	0%	0%	0%	0%
	плохо, не соответствует минимальным требованиям	0%	0%	0%	0%	0%	0%	0%	0%	0%	0%	8%	0%	0%	0%	0%	0%
	удовлетворительно, но со значительными недостатками	8%	0%	0%	0%	8%	0%	9%	9%	8%	8%	8%	0%	0%	0%	8%	0%
	в целом хорошо, за исключением незначительных недостатков	25%	17%	50%	50%	58%	50%	18%	27%	17%	25%	42%	17%	17%	58%	8%	25%
	отлично, полностью удовлетворен(а)	67%	83%	50%	50%	33%	50%	73%	64%	67%	58%	42%	83%	83%	42%	83%	75%

Урицкий район	Показатели	1.1.	1.2.	1.3.	1.4.	2.1.	2.2.	2.3.	2.4.	2.5.	2.6.	2.7.	3.1.	3.2.	4.1.	4.2.	4.3.
	неудовлетворительно, не устраивает	0%	0%	0%	0%	0%	0%	9%	18%	7%	16%	44%	0%	0%	0%	0%	0%
	плохо, не соответствует минимальным требованиям	0%	0%	0%	0%	0%	0%	12%	0%	7%	4%	14%	0%	0%	0%	0%	0%
	удовлетворительно, но со значительными недостатками	0%	4%	26%	12%	19%	11%	33%	40%	42%	32%	9%	0%	0%	13%	2%	0%
	в целом хорошо, за исключением незначительных недостатков	46%	30%	40%	54%	65%	61%	18%	19%	26%	30%	23%	4%	11%	59%	29%	30%
	отлично, полностью удовлетворен(а)	54%	67%	33%	33%	16%	28%	28%	23%	18%	19%	11%	96%	89%	29%	69%	70%
Хотынецкий район	Показатели	1.1.	1.2.	1.3.	1.4.	2.1.	2.2.	2.3.	2.4.	2.5.	2.6.	2.7.	3.1.	3.2.	4.1.	4.2.	4.3.
	неудовлетворительно, не устраивает	3%	3%	5%	4%	9%	6%	5%	8%	20%	10%	21%	1%	1%	14%	3%	2%
	плохо, не соответствует минимальным требованиям	4%	5%	6%	3%	7%	14%	5%	5%	7%	8%	14%	0%	0%	0%	0%	0%
	удовлетворительно, но со значительными недостатками	12%	7%	19%	25%	21%	18%	25%	30%	19%	27%	23%	7%	11%	24%	12%	9%
	в целом хорошо, за исключением незначительных недостатков	42%	40%	42%	35%	46%	37%	34%	30%	34%	27%	24%	28%	29%	45%	32%	38%
	отлично, полностью удовлетворен(а)	40%	46%	28%	33%	18%	25%	31%	26%	19%	27%	18%	64%	59%	17%	53%	51%
Шаблыкинский район	Показатели	1.1.	1.2.	1.3.	1.4.	2.1.	2.2.	2.3.	2.4.	2.5.	2.6.	2.7.	3.1.	3.2.	4.1.	4.2.	4.3.
	неудовлетворительно, не устраивает	0%	0%	0%	0%	0%	0%	0%	0%	0%	0%	100%	0%	0%	0%	0%	0%
	плохо, не соответствует минимальным требованиям	0%	0%	0%	0%	0%	33%	0%	0%	33%	0%	0%	0%	0%	0%	0%	0%
	удовлетворительно, но со значительными недостатками	0%	0%	33%	33%	0%	0%	0%	0%	0%	33%	0%	0%	0%	0%	0%	0%
	в целом хорошо, за исключением незначительных недостатков	33%	0%	33%	33%	67%	33%	33%	33%	0%	67%	0%	0%	0%	67%	33%	0%
	отлично, полностью удовлетворен(а)	67%	100%	33%	33%	33%	33%	67%	67%	67%	0%	0%	100%	100%	33%	67%	100%

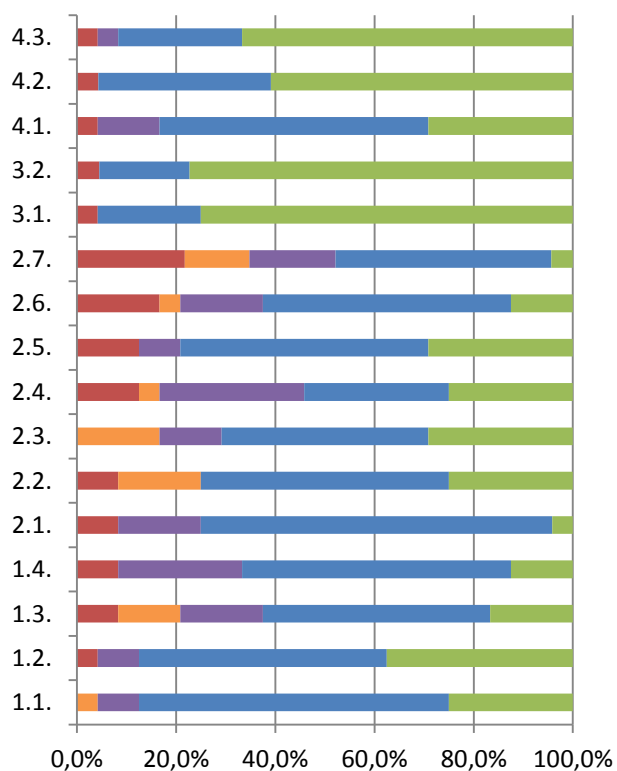
Карта удовлетворенности респондентов опроса общественного мнения НОК ОД ДО



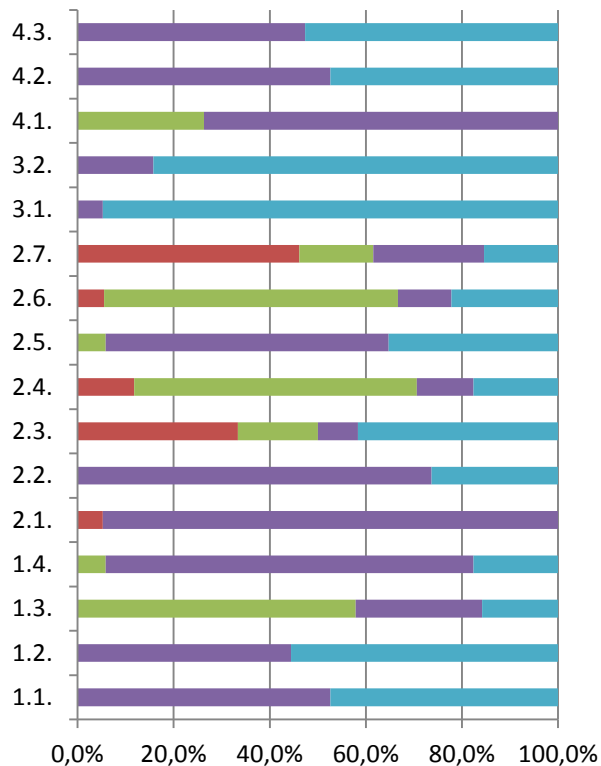
Верховский район



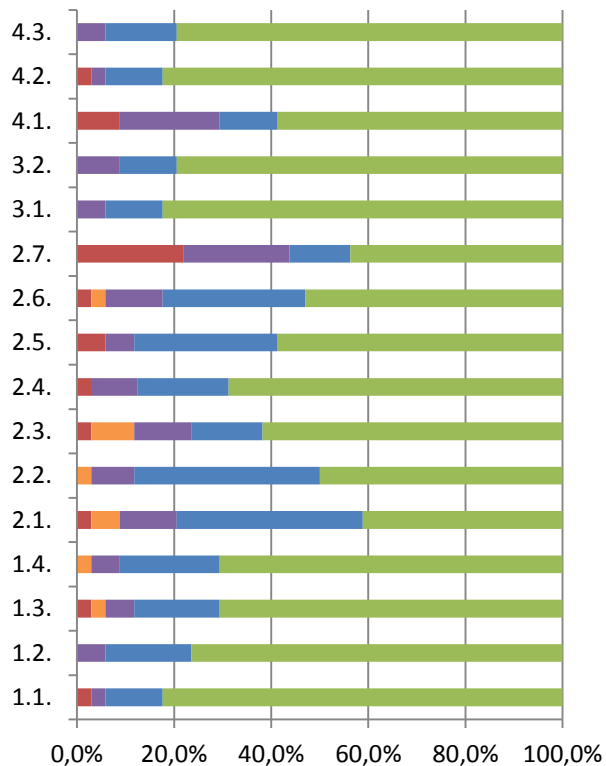
Глазуновский район



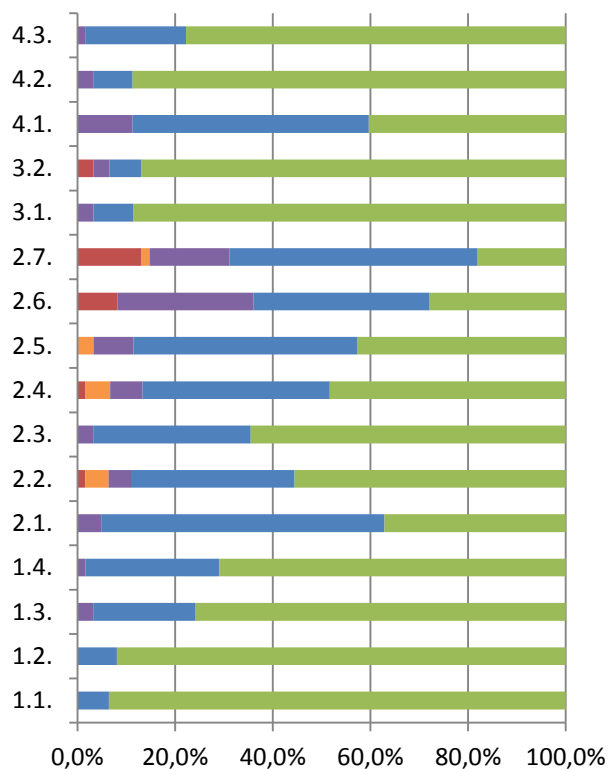
Дмитровский район



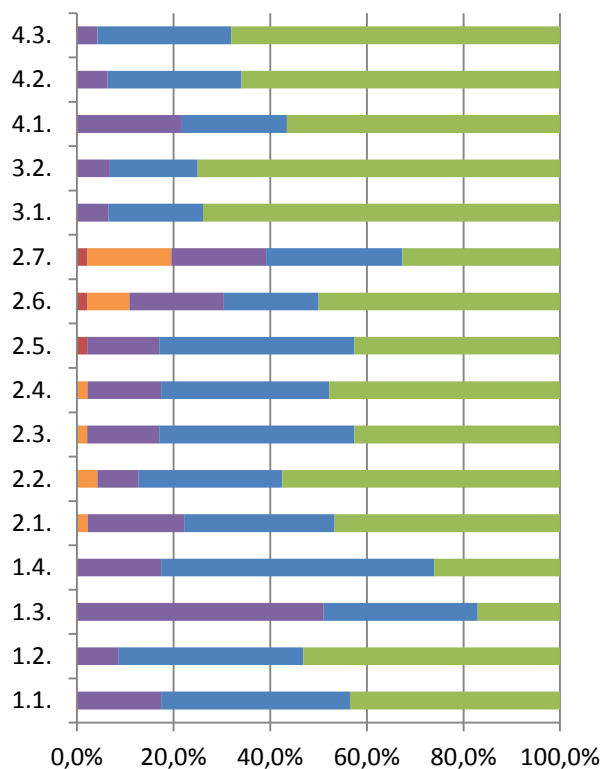
Должанский район



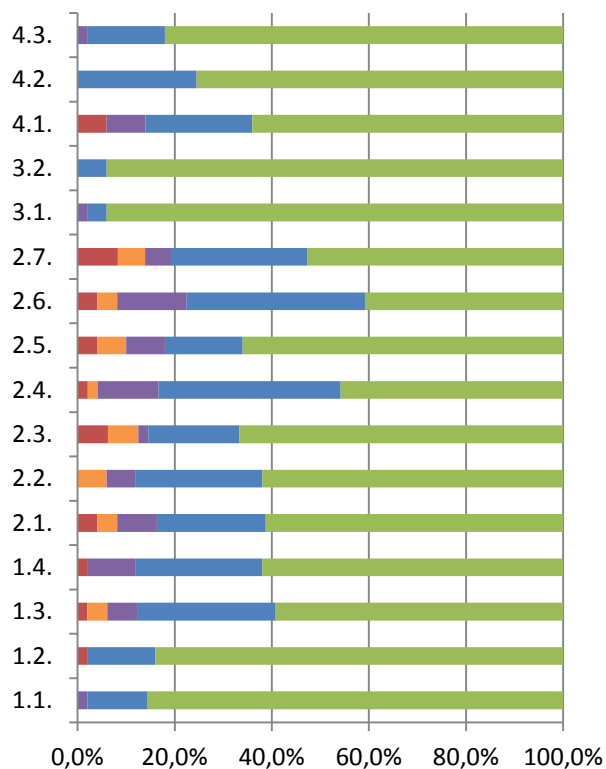
Залегощенский район



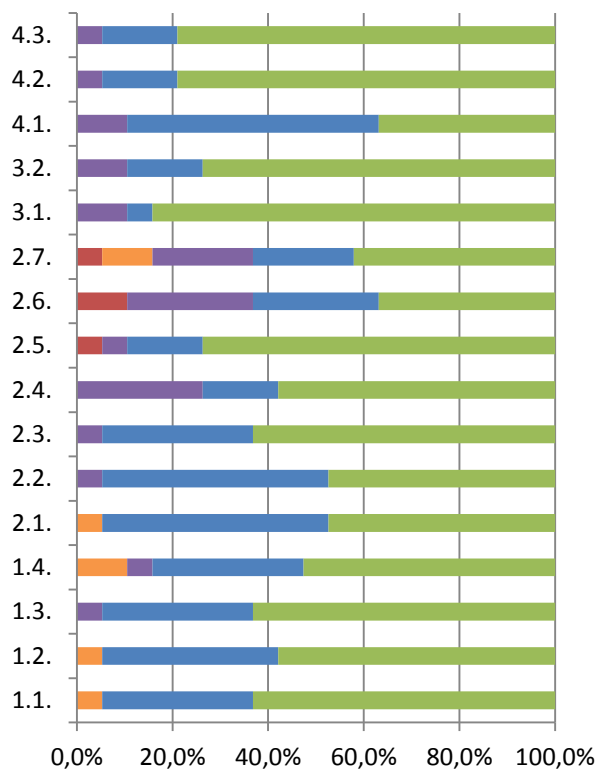
Знаменский район



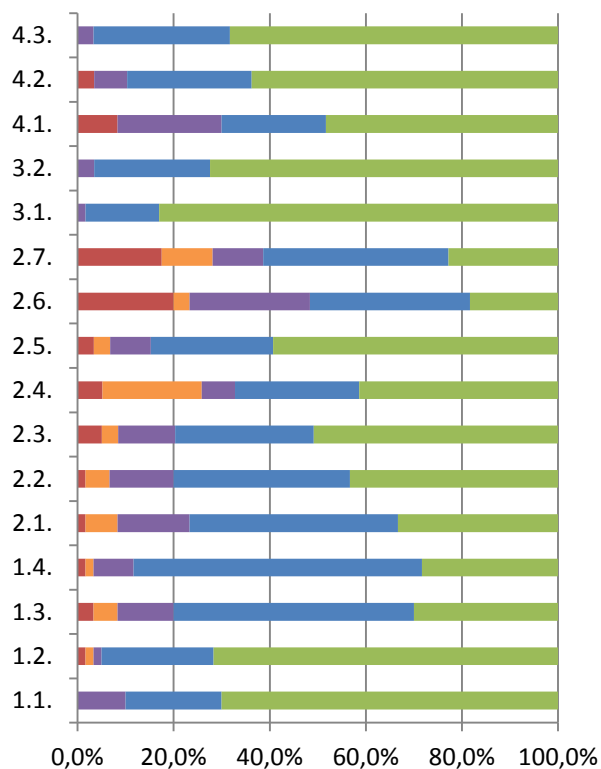
Колпнянский район



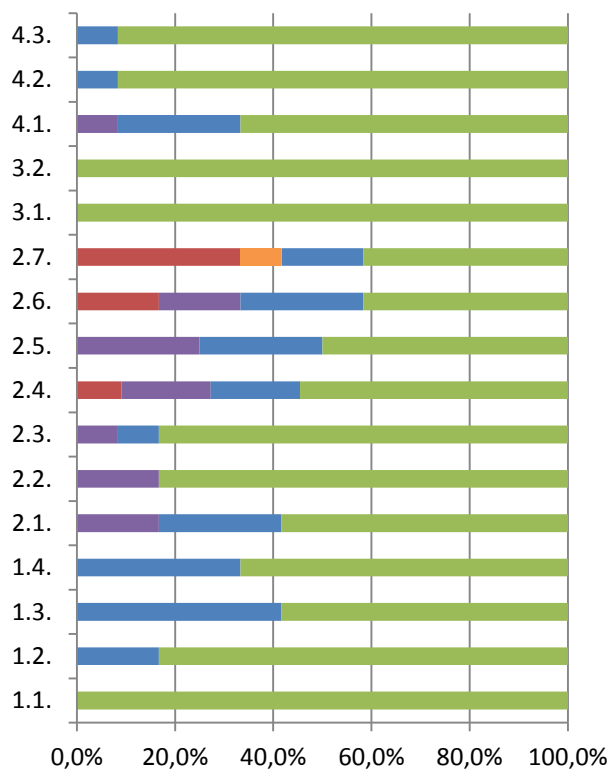
Корсаковский район



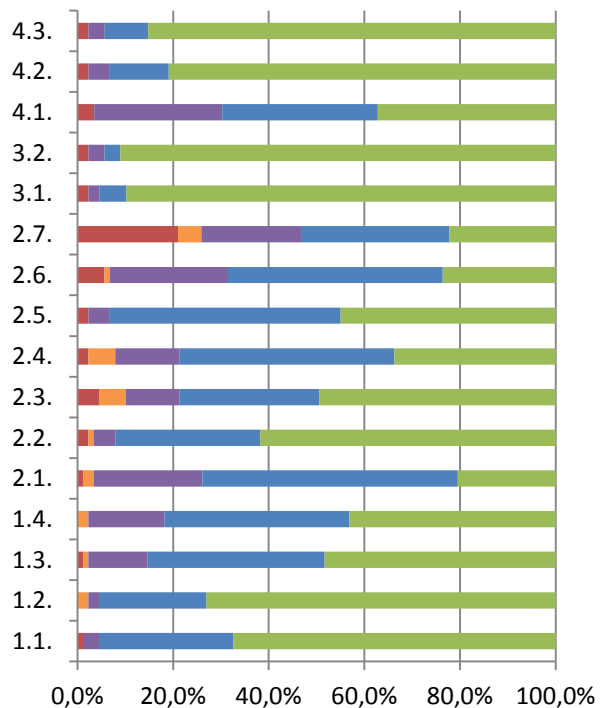
Кромской район



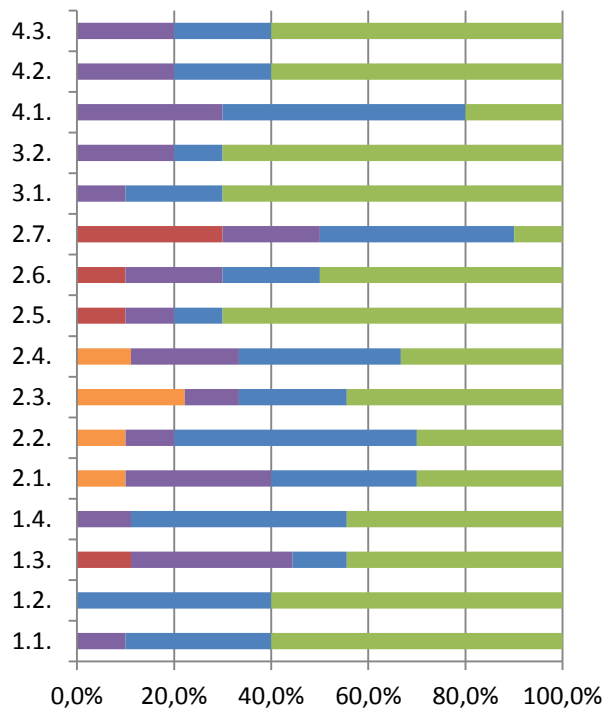
Ливенский район



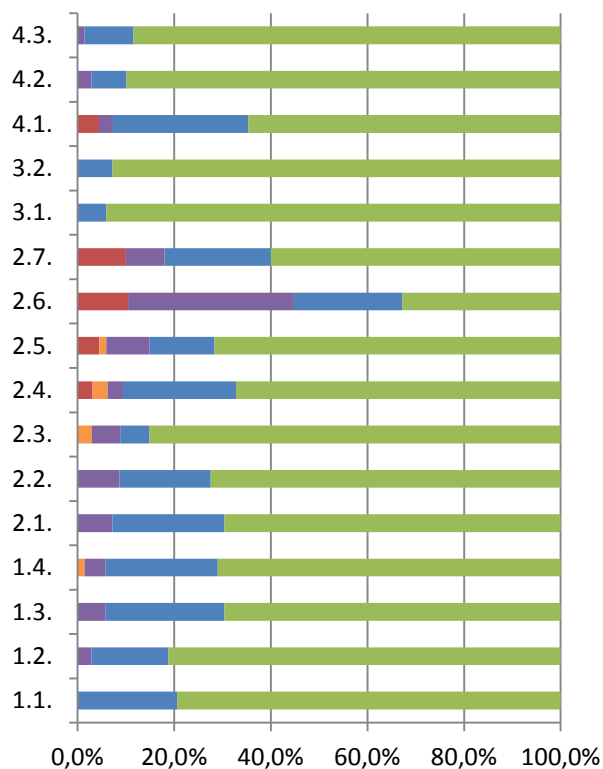
Малоархангельский район



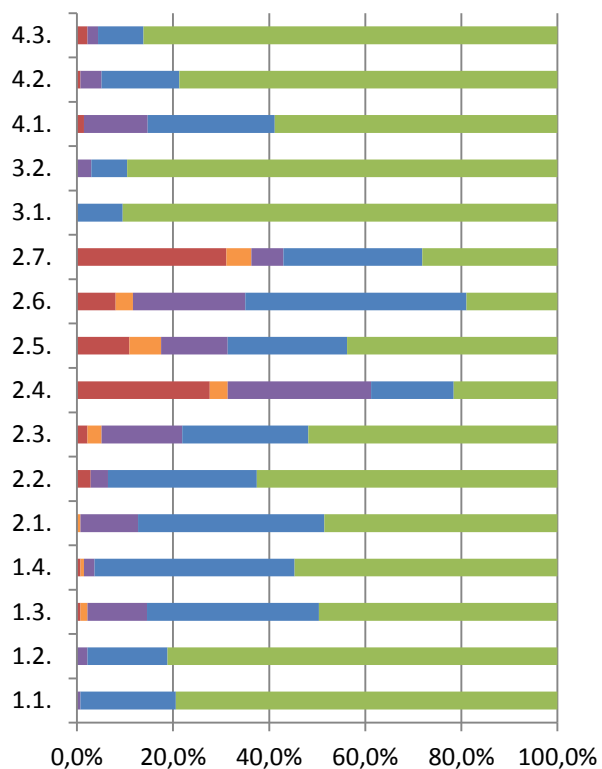
Новодеревеньковский район



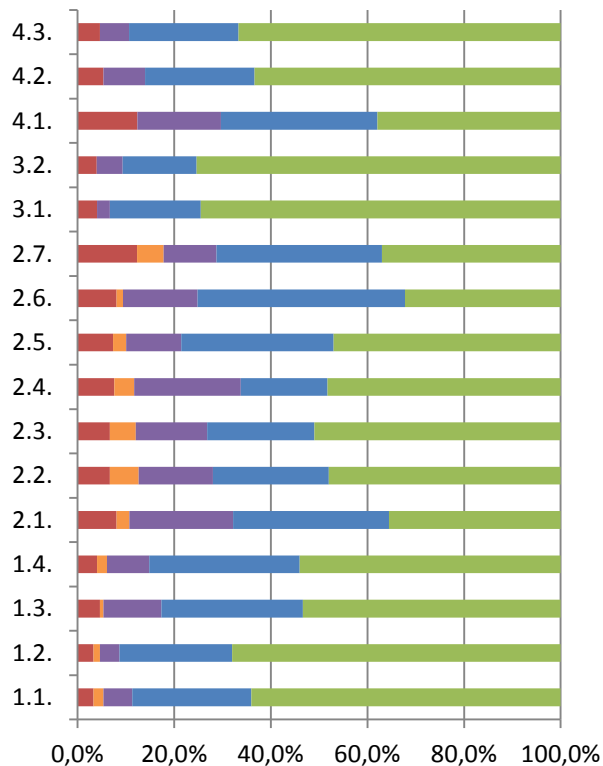
Орловский район



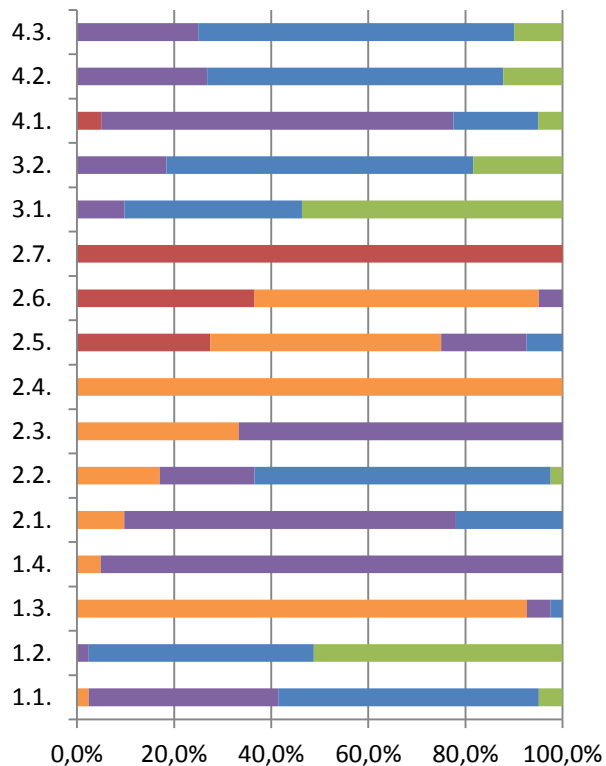
Покровский район



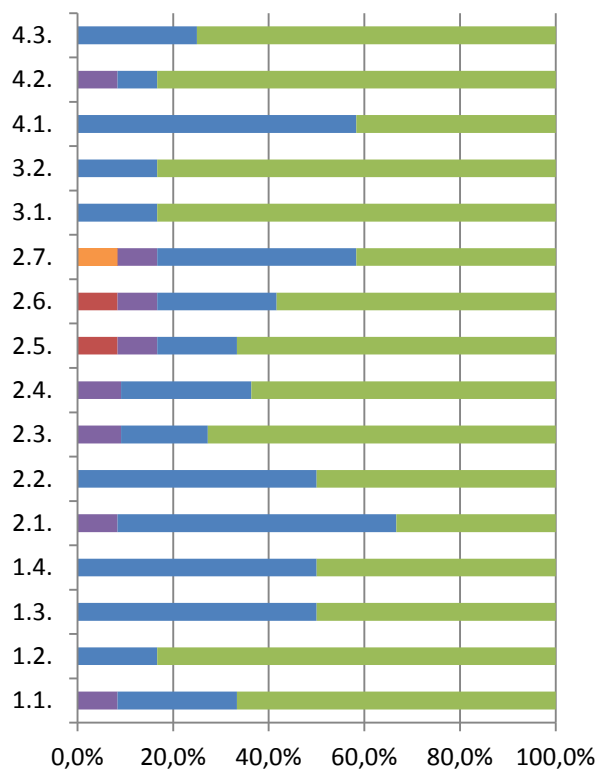
Свердловский район



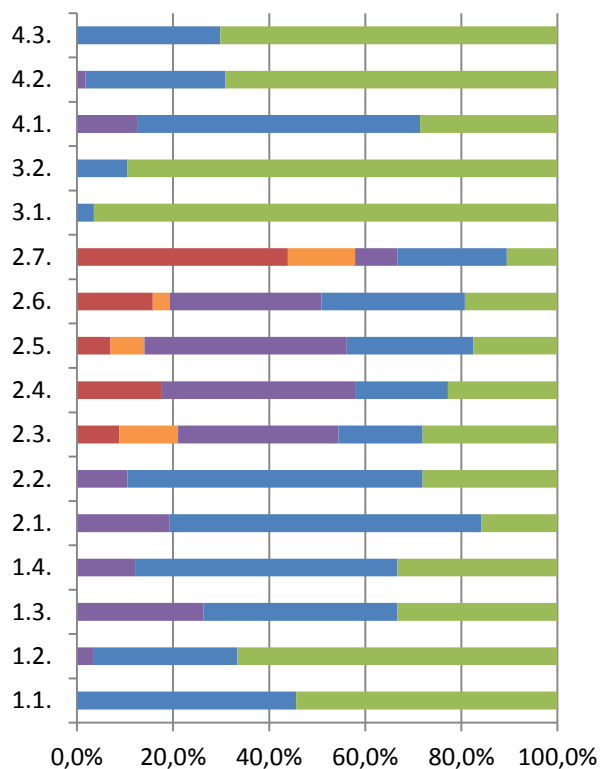
Сосковский район



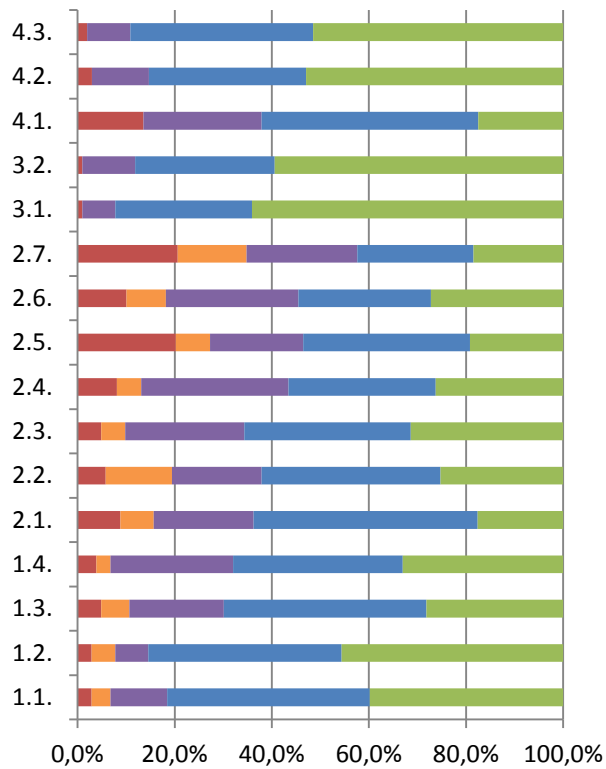
Троснянский район



Урицкий район



Хотынецкий район



Шаблыкинский район

