

ДЕПАРТАМЕНТ
ОБРАЗОВАНИЯ ОРЛОВСКОЙ ОБЛАСТИ

БЮДЖЕТНОЕ УЧРЕЖДЕНИЕ ОРЛОВСКОЙ ОБЛАСТИ
«РЕГИОНАЛЬНЫЙ ЦЕНТР
ОЦЕНКИ КАЧЕСТВА ОБРАЗОВАНИЯ»

**Идентификация школ
с низкими результатами обучения
и школ, функционирующих
в сложных социальных условиях**

Информационно-аналитический отчет

Орел, 2019

ОГЛАВЛЕНИЕ

Введение.....	3
Основные этапы региональной модели идентификации	6
Отнесение ОО Орловской области к выделенным на основе контекстных показателей типологическим группам.....	8
Дифференциация участников Исследования по качеству образовательной подготовки обучающихся.....	9
Дифференциация участников Исследования по значению индекса социального благополучия школ.....	17
Идентификация школ, функционирующих в социально неблагоприятных условиях	27
Оценка эффективности деятельности школ.....	29
Заключение	33
<i>Приложение 1. Распределение общеобразовательных организаций Орловской области по группам качества, социального благополучия и эффективности образовательной деятельности</i>	
<i>Приложение 2. Перечень образовательных организаций Орловской области, потенциально отнесенных к группе школ с низкими результатами обучения и функционирующих в сложных социальных условиях (по результатам 2016-2017, 2017-2018, и 2018-2019 учебных годов)</i>	

Введение

В рамках реализации мероприятия 2.2 «Повышение качества образования в школах с низкими результатами обучения и в школах, функционирующих в неблагоприятных социальных условиях, путем реализации региональных проектов и распространение их результатов» Федеральной целевой программы развития образования на 2016-2020 годы в октябре – декабре 2019 года в Орловской области проведено Исследование по идентификации групп школ с низкими результатами обучения и школ, функционирующих в сложных социальных условиях.

Идентификация школ Орловской области с низкими результатами обучения и школ, функционирующих в неблагоприятных социальных условиях (далее – Исследование), осуществлялась в соответствии с нормативными правовыми актами Российской Федерации и Орловской области:

Федеральный закон от 29 декабря 2012 года № 273-ФЗ «Об образовании в Российской Федерации»;

постановление Правительства Российской Федерации от 5 августа 2013 года № 662 «Об осуществлении мониторинга системы образования»;

постановление Правительства Российской Федерации от 23 мая 2015 года № 497 «О Федеральной целевой программе развития образования на 2016 – 2020 годы»;

Закон Орловской области от 6 сентября 2013 года № 1525-ОЗ «Об образовании в Орловской области»;

постановление Правительства Орловской области от 30 марта 2017 года № 127 «О региональной системе оценки качества образования Орловской области»;

приказ Департамента образования Орловской области от 5 июня 2019 года № 939 «Об организации поддержки школ, работающих со сложным контингентом в сложных социальных условиях и показывающих низкие образовательные результаты».

Исследование осуществлялось в соответствии с моделью, инструментарием и порядком проведения, утвержденным приказом Департамента образования Орловской области от 12 декабря 2019 года № 1841 «Методика и инструментарий проведения идентификации школ с низкими результатами обучения и школ, функционирующих в неблагоприятных социальных условиях» (далее – Методика).

Целью Исследования являлось получение объективной информации о качестве обучения в общеобразовательных организациях Орловской области по результатам независимых процедур оценки качества образовательных результатов, позволяющей выявлять школы, потенциально отнесенные к группам школ с низкими результатами и функционирующих в неблагоприятных социальных условиях, для оценки эффективности

их деятельности и принятия управленческих решений по повышению качества обучения.

Объектом Исследования в 2019 году стали 340 общеобразовательных организации Орловской области, реализующих программы основного общего и среднего общего образования, из 27 муниципальных образований Орловской области и 4 общеобразовательных организации, подведомственные Департаменту образования Орловской области. В том числе: 27 лицеев, гимназий и школ углубленным изучением отдельных учебных предметов, 201 средняя общеобразовательная школа и 6 филиалов общеобразовательных организаций, 97 основных общеобразовательных школ, 2 школы-интерната для детей-сирот и детей, оставшихся без попечения родителей, 1 вечернее (сменное) общеобразовательное учреждение.

В соответствии с территориальной расположенностью участниками Исследования стали 277 сельских и 69 городских общеобразовательных организаций (далее – ОО). Из 277 школ, расположенных в сельской местности, 57 ОО численностью обучающихся более 100 человек и 220 ОО численностью обучающихся менее 100 человек.

Для проведения Исследования и выделения группы школ Орловской области с низкими результатами обучения и школ, функционирующих в неблагоприятных социальных условиях, использованы количественные параметры образовательной деятельности ОО, сформированные преимущественно на основе официальной статистической информации. В основе системы сбора информации – анкетная информация, представляемая образовательными организациями. Заполнение анкет ОО осуществлялось на основе следующих источников данных:

- официальная статистика результатов государственной итоговой аттестации (далее – ГИА) обучающихся, освоивших программы основного и среднего общего образования;

- официальная статистика всероссийской олимпиады школьников и всероссийских олимпиад, включенных в перечень олимпиад школьников;

- сведения об образовательной организации, размещенные на официальном сайте ОО;

- отчет о самообследовании ОО;

- социальный паспорт ОО.

Исследование осуществлялось организацией-оператором, бюджетным учреждением Орловской области «Региональный центр оценки качества образования». Инструментарий идентификации школ с низкими результатами обучения и школ, функционирующих в неблагоприятных социальных условиях, включал электронные формы-отчеты, позволяющие провести сбор и обработку данных. Для получения и загрузки электронных форм-отчетов использовался файловый сервер с адресом: <http://orcoko.ru:11111>.

При проведении Исследования был использован опыт регионов Российской Федерации: Московской, Свердловской и Челябинской областей, Ханты-Мансийского автономного округа – Югры и других регионов РФ. За основу принята модель идентификации школ с низкими результатами, предложенная специалистами Института образования НИУ ВШЭ¹, которая в соответствии со спецификой региона была модифицирована.

¹ Методика определения статуса школ, функционирующих в неблагоприятных социальных условиях. Москва. ВШЭ. - 2016

Основные этапы региональной модели идентификации

Исследование проводилось в соответствии с описанной в Методике региональной моделью. Отличие предлагаемой модели от модели, предложенной институтом образования НИУ ВШЭ, в том, что региональная модель предполагает выделение типологических групп не только в группе социально неблагополучных школ (депривированные сельские, депривированные городские школы, сельские школы с численностью обучающихся менее 100 человек, и т.п.), но и дифференциацию всех школ (с учетом выделенных кластеров и типологических групп) по уровням качества общеобразовательной подготовки выпускников, по уровням социального благополучия, по эффективности деятельности. Это позволяет работать со всеми школами региона и выбрать эффективные модели поддержки школ с низкими результатами.

Идентификация проводилась поэтапно.

На предварительном этапе все участники Исследования распределялись по трем кластерам в соответствии территориальной расположенностью и средней численностью обучающихся в ОО:

сельские ОО численностью обучающихся более 100 человек;

городские ОО численностью обучающихся более 100 человек.

ОО численностью обучающихся менее 100 человек.

Согласно типологии предложенной Институтом образования НИУ ВШЭ, были отдельно выделены две типологические группы:

школы с высоким уровнем девиантности;

школы со смешанным языковым составом.

На первом этапе в результате определения и расчета индекса результативного показателя деятельности (далее – РПД) была проведена дифференциация всех участников Исследования по качеству образовательной подготовки обучающихся. Каждая ОО по итогам дифференциации отнесена к одной из групп качества (группам качества соответствуют определенные уровни подготовки выпускников с учетом проведенной кластеризации). Всего выделено 12 групп РПД.

На втором этапе осуществлялся анализ данных о факторах, влияющих на качество подготовки обучающихся. Был произведен расчет индекса социального благополучия школ (далее – СБШ), осуществлено ранжирование ОО по индексу СБШ и распределение школ на 11 групп СБШ.

На третьем этапе, на основе выделенных групп РПД и групп СБШ, была составлена комбинационная группировка, в результате которой для каждой ОО была определена одна из пяти групп эффективности деятельности школы:

I группа – школы с низкими результатами обучения, функционирующие в сложных социальных условиях;

II группа – «несправляющиеся школы» с относительно высоким уровнем социального благополучия, имеющие индекс РПД ниже среднего по региону;

III группа – «эффективные школы», способные преодолевать заданные ограничения и демонстрировать результаты выше предписываемых им установленных параметров модели;

IV группа – «благополучные школы», работающие в благоприятных социальных условиях, выпускники которых в большинстве своем демонстрируют уровень подготовки выше среднего по региону;

V группа – школы, демонстрирующие результаты близкие к средним по региону в соответствии со своими возможностями.

На следующем этапе на основе данных, полученных в ходе дифференциации, проводилась идентификация школ с низкими результатами обучения и школ, функционирующих в неблагоприятных социальных условиях, и отнесение ОО с самым низким показателем индекса СБШ к выделенным типологическим группам.

В заключении на основе показателей качества, уровня социального благополучия, эффективности деятельности была составлена подробная характеристика как для выделенных групп школ, так и индивидуально для каждой ОО. В дальнейшем предполагается разработка региональных и муниципальных моделей поддержки школ с низкими результатами обучения и школ, функционирующих в сложных социальных условиях по переводу их в эффективный режим работы.

Отнесение ОО Орловской области к выделенным на основе контекстных показателей типологическим группам

Основаниями для кластеризации стали: такие параметры как территориальная расположенность (сельские, городские школы), средняя численность обучающихся в ОО за три года (группа школ, численностью менее 100 человек). Все участники Исследования были распределены по трем кластерам (таблица 1, рисунок 1).

Большинство ОО Орловской области (около 80 %) расположены в сельской местности, среди них 63 % ОО относятся к школам численностью менее 100 человек.

Таблица 1

Кластеризация школ Орловской области в соответствии с территориальной
расположенностью и средней численностью обучающихся

Кластер	Количество ОО	Критерии отнесения школ к данному кластеру
А	55	Сельские ОО численностью обучающихся более 100 человек
Б	69	Городские ОО численностью обучающихся более 100 человек
В	220	ОО численностью обучающихся менее 100 человек



Рисунок 1

С учетом типологии, предложенной Институтом образования НИУ ВШЭ, школы с высоким уровнем девиантности и школы

со смешанным языковым составом были выделены в две отдельные типологические группы (таблица 2).

Таблица 2

Типологические группы школ

Типологическая группа	Количество ОО	Критерий отнесения школ к данной типологической группе
Г	57	Школы с высоким уровнем девиантности – ОО, в которых доля детей с девиантным поведением (состоящих на учете) превышает 1 % от общего числа обучающихся в ОО
Д	36	Школы со смешанным языковым составом учащихся, с разным уровнем владения русским языком – образовательные организации, в которых доля детей с неродным русским языком превышает значение 10 % от общего числа обучающихся в ОО

Проведенный анализ состава выделенных типологических групп (таблица 3) показывает, что уровень девиантности косвенно зависит от территориальной расположенности ОО. Среди школ с большой долей детей, состоящих на различных видах учета (группа Г), наибольшая доля ОО расположена в сельской местности и составляет 23,6 % от числа сельских школ с численностью более 100 человек (кластер А) и 15,9 % от числа сельских школ с численностью обучающихся менее 100 человек (кластер В).

Таблица 3

Распределение ОО по типологическим группам с учетом кластеризации

Кластер	Типологическая группа		
	Г	Д	ГД
А	13 (23,6 %)	4 (7,3 %)	1 (1,8 %)
Б	9 (13 %)	2 (2,9 %)	1 (1,4 %)
В	35 (15,9 %)	30 (13,6 %)	3 (1,4 %)

Среди сельских школ с численностью обучающихся менее 100 человек (кластер В) 13,6 % составляют школы со смешанным языковым составом. В городских школах языковая и культурная среда более однородны (2,9 % ОО).

Только 5 ОО распределены в обе типологические группы (группы Г и Д). Для этих ОО характерна высокая доля детей с девиантным поведением, в них более 10 % детей, для которых русский язык не является родным.

Дифференциация участников Исследования по качеству образовательной подготовки обучающихся

Для проведения идентификации ОО с низкими результатами обучения и отнесения их к определенным группам качества подготовки, согласно Методике были выбраны результативные показатели деятельности ОО, удовлетворяющие ряду требований:

1) объективно отражающие результаты обучения по учебным предметам в соответствии с государственными образовательными стандартами и федеральными государственными образовательными стандартами;

2) используемые в массовых независимых стандартизированных процедурах оценки качества образования;

3) применяющиеся для всех ОО, реализующих образовательные программы определенного уровня образования;

4) позволяющие дифференцировать ОО по качеству общеобразовательной подготовки школьников;

5) позволяющие получить сопоставимые данные от разных ОО.

Для всесторонней оценки качества работы школ были использованы показатели, удовлетворяющие указанным требованиям, характеризующие уровень учебных и внеучебных достижений обучающихся, долю обучающихся, продолжающих обучение в ОО на уровне среднего общего образования.

Расчет комплексного РПД (индекс качества) проводился по данным анкет по критерию 1. «Образовательные результаты обучающихся», включающему в себя 15 показателей (таблица 4).

Таблица 4

Критерии расчета комплексного показателя качества подготовки обучающихся образовательных организаций

Показатель	Наименование критерия/показателя	Принимаемые значения	Весовой коэффициент
1	Образовательные результаты обучающихся		1
1.1.	Средний балл ОГЭ по русскому языку	от 2 до 5	1
1.2.	Процент обучающихся, не сдавших ОГЭ по русскому языку	от 0 до 100	-2
1.3.	Средний балл (отметка) ОГЭ по математике	от 2 до 5	1
1.4.	Процент обучающихся, не сдавших ОГЭ по математике	от 0 до 100	-2
1.5.	Процент обучающихся, набравших не менее 12 баллов по сумме положительных результатов ОГЭ по четырем предметам	от 0 до 100	1
1.6.	Средний балл ЕГЭ по русскому языку	от 0 до 100	1
1.7.	Процент обучающихся, не сдавших ЕГЭ по русскому языку	от 0 до 100	-2
1.8.	Средний балл ЕГЭ по математике (базовый уровень)	от 2 до 5	1
1.9.	Процент обучающихся, не сдавших ЕГЭ по математике (базовый уровень)	от 0 до 100	-2

1.10.	Средний балл ЕГЭ по математике (профильный уровень)	от 0 до 100	1
1.11.	Процент обучающихся, не сдавших ЕГЭ по математике (профильный уровень)	от 0 до 100	-2
1.12.	Процент обучающихся, набравших не менее 220 баллов по сумме результатов ЕГЭ по трем учебным предметам и преодолевших минимальный порог по всем выбранным учебным предметам	от 0 до 100	1
1.13.	Процент учащихся, продолжающих обучение в ОО на уровне среднего общего образования	от 0 до 100	1
1.14.	Процент победителей и призеров муниципального, регионального и заключительного этапов всероссийской олимпиады школьников	от 0 до 100	1
1.15.	Процент победителей и призеров всероссийских олимпиад, включенных в перечень олимпиад школьников на 2018/19 учебный год	от 0 до 100	1

Приведенные показатели использовались для расчета комплексного показателя качества подготовки обучающихся ОО. Для расчета использовался метод многомерной средней, алгоритм расчета описан в утвержденной Методике.

Полученное значение индекса качества для конкретной школы было сопоставлено со средним значением показателя по всей совокупности ОО (52 балла – среднее значение РПД по региону). По значению индекса РПД все участники Исследования были разделены на 4 группы качества. Внутри каждой из четырех групп качества были выделены еще по три группы с учетом проведенной кластеризации. Таким образом, произошло распределение всех участников Исследования, по 12 группам качества (таблица 5, рисунок 2).

Таблица 5

Распределение ОО Орловской области
по группам в соответствии с индексом РПД

№ группы качества	Значение индекса РПД	Характеристика группы	количество ОО	Доля (%) ОО
1	До 50 баллов	Сельские ОО численностью обучающихся более 100 человек, показывающие результаты обучения ниже средних по региону	26	7,56%
2	До 50 баллов	Городские ОО численностью обучающихся более 100 человек, показывающие результаты обучения ниже средних по региону	18	5,23%
3	До 50 баллов	ОО численностью обучающихся менее 100 человек, показывающие результаты обучения ниже средних по региону	86	25,00%

4	От 50 до 53 баллов	Сельские ОО численностью обучающихся более 100 человек, демонстрирующие результаты обучения близкие к средним по региону	11	3,20%
5	От 50 до 53 баллов	Городские ОО численностью обучающихся более 100 человек, демонстрирующие результаты обучения близкие к средним по региону	10	2,91%
6	От 50 до 53 баллов	ОО численностью обучающихся менее 100 человек, демонстрирующие результаты обучения близкие к средним по региону	13	3,78%
7	От 53 до 60 баллов	Сельские ОО численностью обучающихся более 100 человек, демонстрирующие уровень подготовки выпускников выше среднего по региону	16	4,65%
8	От 53 до 60 баллов	Городские ОО численностью обучающихся более 100 человек, демонстрирующие уровень подготовки выпускников выше среднего по региону	31	9,01%
9	От 53 до 60 баллов	ОО численностью обучающихся менее 100 человек, демонстрирующие уровень подготовки выпускников выше среднего по региону	55	15,99%
10	От 60 баллов	Сельские ОО численностью обучающихся более 100 человек, демонстрирующие высокий уровень подготовки выпускников	2	0,58%
11	От 60 баллов	Городские ОО численностью обучающихся более 100 человек, демонстрирующие высокий уровень подготовки выпускников	9	2,62%
12	От 60 баллов	ОО численностью обучающихся менее 100 человек, демонстрирующие высокий уровень подготовки выпускников	67	19,48%

Распределение всех участников Исследования по группам качества представлено в приложении 1.

Показатели ОО из 4-6 групп близки к среднему по всей совокупности школ. Условно это можно оценить как удовлетворительный уровень качества подготовки. Показатели групп 7-9 дают результаты выше среднего – хороший уровень, а группы 10-11 имеют отличный результативный показатель деятельности. Группы 1-3 имеют низкий уровень качества подготовки.

Минимальное значение индекса качества подготовки среди всех ОО – 26,2 балла, что составляет 50 % от среднего показателя по региону. Максимальное – 72,35 балла, что превышает средний показатель в 1,39 раза.

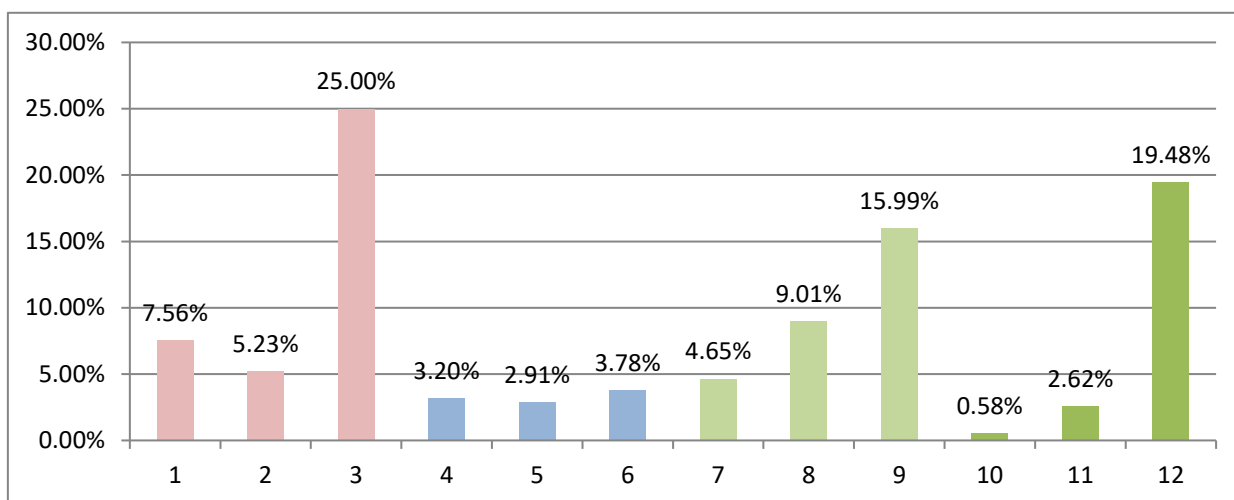


Рисунок 2. Распределение ОО по группам качества

ОО из 3, 6, 9 и 12 групп – школы с небольшим числом участников экзаменов, поэтому показанный индекс РПД для этих организаций носит весьма нестабильный характер. По остальным группам представленные данные в целом можно рассматривать как тенденцию, выражающую общую закономерность.

Таким образом, рассчитанный индекс РПД позволяет хорошо дифференцировать ОО по уровню подготовки обучающихся и может быть использован для проведения регрессионного анализа (установление связей между результатом и рядом влияющих на него факторов).

Расчет среднего значения индекса РПД в разрезе муниципальных образований Орловской области, ОО, подведомственных Департаменту образования Орловской области (таблица 6) показывает, что среднее значение РПД варьируется в пределах от 84 % до 116 % от среднего по региону и в целом имеет небольшой статистический размах².

² Размах – разность между наибольшим и наименьшим значениями результатов наблюдений

Таблица 6

Расчет среднего значения индекса РПД
в разрезе муниципальных образований Орловской области

	Наименование муниципальных образований	Количество ОО	Процент от общего числа участников	Средний индекс РПД	Процент от среднего по региону
1.	Болховский район	14	4,1%	57,54	110,6%
2.	Верховский район	11	3,2%	53,15	102,2%
3.	г. Ливны	9	2,6%	53,73	103,3%
4.	г. Мценск	8	2,3%	50,61	97,3%
5.	г. Орел	43	12,5%	54,20	104,2%
6.	Глазуновский район	7	2,0%	51,57	99,2%
7.	Дмитровский район	9	2,6%	51,01	98,1%
8.	Должанский район	12	3,5%	52,39	100,8%
9.	Залегощенский район	16	4,7%	51,73	99,5%
10.	Знаменский район	6	1,7%	46,95	90,3%
11.	Колпнянский район	14	4,1%	57,02	109,6%
12.	Корсаковский район	5	1,5%	60,37	116,1%
13.	Краснозоренский район	8	2,3%	54,78	105,3%
14.	Кромской район	14	4,1%	50,82	97,7%
15.	Ливенский район	32	9,3%	52,09	100,2%
16.	Малоархангельский район	9	2,6%	52,51	101,0%
17.	Мценский район	12	3,5%	52,87	101,7%
18.	Новодеревеньковский район	7	2,0%	52,04	100,1%
19.	Новосильский район	6	1,7%	47,50	91,4%
20.	ОО, подведомственные Департаменту образования Орловской области	4	1,2%	43,91	84,4%
21.	Орловский район	26	7,6%	51,72	99,5%
22.	Покровский район	19	5,5%	57,10	109,8%
23.	Свердловский район	12	3,5%	55,29	106,3%
24.	Сосковский район	5	1,5%	51,05	98,2%
25.	Троснянский район	9	2,6%	47,85	92,0%
26.	Урицкий район	13	3,8%	56,18	108,0%
27.	Хотынецкий район	8	2,3%	48,21	92,7%
28.	Шаблыкинский район	6	1,7%	53,73	103,3%

В таблице 7 представлено ранжирование муниципальных образований Орловской области, ОО, подведомственных Департаменту образования Орловской области по значению размаха вариаций (разница между максимальным и минимальным значениями индекса РПД) и коэффициенту вариации (процентного отношения размаха вариации к среднему значению индекса РПД по региону).

Таблица 7

Размах индекса РПД. Коэффициент вариации

	Наименование муниципальных образований	Количество ОО	Минимальный индекс РПД	Максимальный индекс РПД	Размах	Коэффициент вариации
1.	Залегощенский район	16	30,83	65,00	34,2	64,47%
2.	г. Орел	43	32,85	66,65	33,8	63,77%
3.	Хотынецкий район	8	26,24	59,50	33,3	62,76%
4.	Урицкий район	13	31,57	64,33	32,8	61,81%
5.	Мценский район	12	38,74	69,58	30,8	58,19%
6.	Знаменский район	6	28,58	58,98	30,4	57,36%
7.	Покровский район	19	40,66	70,83	30,2	56,92%
8.	Ливенский район	32	37,15	66,67	29,5	55,69%
9.	Дмитровский район	9	36,30	65,33	29,0	54,78%
10.	Глазуновский район	7	36,63	65,38	28,7	54,24%
11.	Болховский район	14	42,83	70,83	28,0	52,83%
12.	Новодеревеньковский район	7	36,53	63,29	26,8	50,49%
13.	Шаблыкинский район	6	45,60	72,35	26,8	50,47%
14.	Орловский район	26	39,27	65,25	26,0	49,02%
15.	Новосильский район	6	37,59	60,50	22,9	43,22%
16.	Свердловский район	12	42,69	64,63	21,9	41,41%
17.	Малоархангельский район	9	42,79	64,67	21,9	41,27%
18.	Кромской район	14	38,70	60,42	21,7	40,98%
19.	Троснянский район	9	38,30	58,38	20,1	37,88%
20.	г. Ливны	9	42,73	62,50	19,8	37,29%
21.	Верховский район	11	44,70	64,42	19,7	37,20%
22.	г. Мценск	8	40,61	59,44	18,8	35,53%
23.	Должанский район	12	43,30	62,08	18,8	35,44%
24.	Колпнянский район	14	47,23	65,17	17,9	33,84%
25.	Краснозоренский район	8	47,11	64,17	17,1	32,18%
26.	Корсаковский район	5	50,37	66,75	16,4	30,91%
27.	ОО, подведомственные Департаменту образования Орловской области	4	38,25	49,16	10,9	20,57%
28.	Сосковский район	5	46,58	55,07	8,5	16,01%

По величине коэффициента вариации можно, в частности, судить о степени однородности признаков совокупности. Чем больше его величина, тем больше разброс значений признаков вокруг средней, тем менее однородна совокупность по своему составу и тем менее представительна средняя.

В статистике принято считать, что, если значение коэффициента вариации менее 33 %, то совокупность данных является однородной, если более 33 %, то – неоднородной.

Таким образом, только в Краснотуренском, Корсаковском, Сосновском районах и в ОО, подведомственных Департаменту образования, можно говорить о достаточно однородной выборке по результатам образовательной деятельности ОО.

Так, например, наибольший образовательный индекс имеет Корсаковский район, который представлен 12 ОО. Средний показатель РПД по муниципалитету превышает на 16 % средний показатель по региону и коэффициент вариации составляет 30,9 %. Это говорит о достаточно высоком уровне результативности образовательной деятельности среди всех школ данного муниципалитета.

Наименьший средний индекс РПД имеет группа ОО, подведомственных Департаменту образования Орловской области. Анализ выборки этих ОО говорит о ее достаточной однородности (коэффициент вариации – 20,57 %). Действительно, из 4 представленных организаций подведомственных Департаменту образования Орловской области – 2 школы-интерната для детей-сирот, оставшихся без попечения родителей. Проведение сравнительного анализа между муниципалитетами и отдельными ОО региона без учета условий образовательной деятельности и контингента обучающихся будет некорректным. Поэтому важна не только дифференциация школ региона по уровням качества образовательной деятельности, но и соотнесение этого показателя с контекстным показателем – индексом СШБ.

В дальнейшем, с учетом значения индекса СШБ, возможно сопоставление результатов ОО, работающих в схожих условиях.

Дифференциация участников Исследования по значению индекса социального благополучия школ

На втором этапе Исследования осуществлялся анализ данных о факторах, влияющих на качество подготовки обучающихся: была изучена связь между результативным показателем и рядом показателей, отражающих СБШ, определен вес каждого фактора (условный относительный вклад) в результативный показатель. На основе полученных вкладов был сконструирован индекс СБШ.

В региональной модели использовались контекстные переменные на основе рекомендаций Института образования НИУ ВШЭ, что позволило рассматривать образовательный процесс как состоящий из основных компонентов, к которым можно отнести не только результаты, но и внешние и внутренние условия, влияющие на осуществление образовательной деятельности:

- 1) социальное окружение ОО;
- 2) социальный статус родителей;
- 3) материально-техническое обеспечение школы;
- 4) педагогические кадры;
- 5) контингент обучающихся.

Значение индекса СБШ определялось на основе этих 5 критериев, включающих в себя группы показателей (таблица 8).

Таблица 8

Критерии расчета индекса СБШ

Показатель	Наименование критерия/показателя	Принимаемые значения	Весовой коэффициент
2.	Социальное окружение ОО		1
2.1.	Учреждения дополнительного образования детей	0/1	1
2.2.	Учреждения спорта	0/1	1
2.3.	Учреждения культуры	0/1	1
2.4.	Учреждения соцзащиты	0/1	1
2.5.	Молодежные организации	0/1	1
2.6.	Производственные предприятия	0/1	1
3.	Социальный статус родителей		1
3.1.	Процент обучающихся, воспитывающихся в полных семьях	от 0 до 100	1
3.2.	Процент обучающихся, воспитывающихся в семьях, где родители (один родитель) / законные представители являются инвалидами	от 0 до 100	-1
3.3.	Процент обучающихся, воспитывающихся в семьях, где оба родителя/законных представителя имеют высшее образование	от 0 до 100	1

3.4.	Процент обучающихся, воспитывающихся в семьях, где один родитель/законный представитель имеет высшее образование	от 0 до 100	1
3.5.	Процент обучающихся, проживающих в благоустроенных квартирах	от 0 до 100	1
3.6.	Процент обучающихся воспитывающихся в неблагополучных семьях, где родители (один родитель) состоят на учете в подразделениях УМВД, по алко/наркозависимостям, %	от 0 до 100	-2
3.7.	Процент семей, находящихся в трудной жизненной ситуации (ТЖС)	от 0 до 100	-1
4.	Полнота ресурсного обеспечения школы		1
4.1.	Наличие читального зала	0/1	1
4.2.	Наличие спортзала/спортплощадки	0/1	1
4.3.	Наличие широкополосного интернета	0/1	1
4.4.	Наличие медиатеки	0/1	1
4.5.	Наличие мультимедийных комплексов	0/1	1
5.	Контингент обучающихся		-4
5.1.	Процент обучающихся с ограниченными возможностями здоровья, инвалидностью, в том числе обучающихся по программам 7-го и 8-го вида	от 0 до 100	1
5.2.	Процент обучающихся, состоящих на различных видах внешнего учета (в ОДН (отделе по делам несовершеннолетних УМВД РФ), КДН и ЗП (комиссии по делам несовершеннолетних и защите их прав), на учете с алко/наркозависимостью)	от 0 до 100	2
5.3.	Процент обучающихся, для которых русский язык не является родным	от 0 до 100	1
6.	Педагогические кадры		1
6.1.	Процент учителей с высшей и 1 квалификационной категорией	от 0 до 100	1
6.2.	Процент учителей с высшим педагогическим образованием	от 0 до 100	1
6.3.	Процент педагогов, которые ведут учебные предметы не по специальности	от 0 до 100	-3
6.4.	Процент педагогов, принимающих участие в различных профессиональных конкурсах	от 0 до 100	1
6.5.	Процент учителей, достигших пенсионного возраста	от 0 до 100	-2
6.6.	Наличие в школе педагога-психолога	0/1	1
6.7.	Наличие в школе коррекционных педагогов (логопед, дефектолог)	0/1	1

Диапазон возможных значений СБШ сводится к промежутку $[-1; 1]$. В максимально выгодном для школы положении (когда все положительные характеристики социального состава равны «1», а отрицательные «0») индекс СБШ принимает значение «1», а в максимально уязвимом положении

(обратная ситуация) индекс принимает значение «-1». Сводный индекс представлен в 100-бальной шкале. Чем выше показатель, тем выше индекс СБШ.

Индекс СБШ был рассчитан для 344 ОО Орловской области на основе представленных данных по формулам, описанным в утвержденной Методике.

Самый низкий индекс СБШ «-0,39» в МБОУ «Нижне-Залегощенская основная общеобразовательная школа» Залегощенского района. Согласно представленным данным на значение индекса для этой ОО оказали влияние низкий образовательный уровень родителей, низкий социально-экономический статус семей, высокая культурная неоднородность, отсутствие единых культурных норм, традиций, миграционный и языковой статус учащихся, проблемы обучения и коммуникации на неродном языке (около 90 % обучающихся это дети бывших мигрантов, для которых русский язык не является родным), ограниченные кадровые ресурсы, педагогические дефициты, отсутствие в штате психолога, дефектолога, социального педагога.

Максимальное значение индекса СБШ (82 балла) достигнуто в МБОУ – средней общеобразовательной школе № 31 г. Орла. Среднее значение индекса СБШ среди всех участников Исследования составляет 55 баллов.

Для проведения дальнейшего анализа (соотнесение результативного показателя индекса РПД с индексом СБШ) и идентификации вся совокупность ОО была поделена на группы с разным значением индекса СБШ относительно среднего индекса.

Выделено 11 групп с разным уровнем социального благополучия (таблица 9).

Таблица 9

Распределение ОО Орловской области по группам
в зависимости от индекса СБШ (социального благополучия школы)

№ групп ы	Индекс СБШ	Характеристика группы	Количество ОО	%
1	До 30 баллов	ИСБШ значительно ниже среднего по региону	12	3,49%
2	От 30 до 40 баллов	ИСБШ значительно ниже среднего по региону	34	9,88%
3	От 40 до 45 баллов	ИСБШ ниже среднего по региону	36	10,47 %
4	От 45 до 50 баллов	ИСБШ близкий к среднему по региону	25	7,27%
5	От 50 до 55 баллов	ИСБШ близкий к среднему по региону	45	13,08 %
6	От 55 до 60 баллов	ИСБШ близкий к среднему по региону	59	17,15 %
7	От 60 до 65 баллов	ИСБШ выше среднего по региону	46	13,37 %
8	От 65 до 70 баллов	ИСБШ выше среднего по региону	28	8,14%
9	От 70 до 75 баллов	ИСБШ выше среднего по региону	32	9,30%
10	От 75 до 80 баллов	ИСБШ значительно выше среднего по региону.	25	7,27%
11	От 80	ИСБШ значительно выше среднего по региону	2	0,58%

Группы 1-3 имеют очень низкий уровень социального благополучия. Для большинства школ этой группы характерны низкий социально-экономический уровень семей, низкий образовательный уровень родителей, высокий процент обучающихся, воспитывающихся в неблагополучных семьях, культурная неоднородность, отсутствие единых культурных норм, традиций, миграционный и языковой статус учащихся, проблемы обучения и коммуникации на неродном языке, ограниченные кадровые ресурсы (низкий уровень квалификации педагогических кадров, отсутствие в штате психолога, дефектолога, социального педагога и т. д.), ограниченные источники поддержки, низкие показатели материально-технических ресурсов.

Группы 4-6 имеют средний уровень, группы 7-9 высокий уровень и группы 10-11 очень высокий уровень социального благополучия.

Количественное распределение ОО по группам социального благополучия показано на рисунке 3.

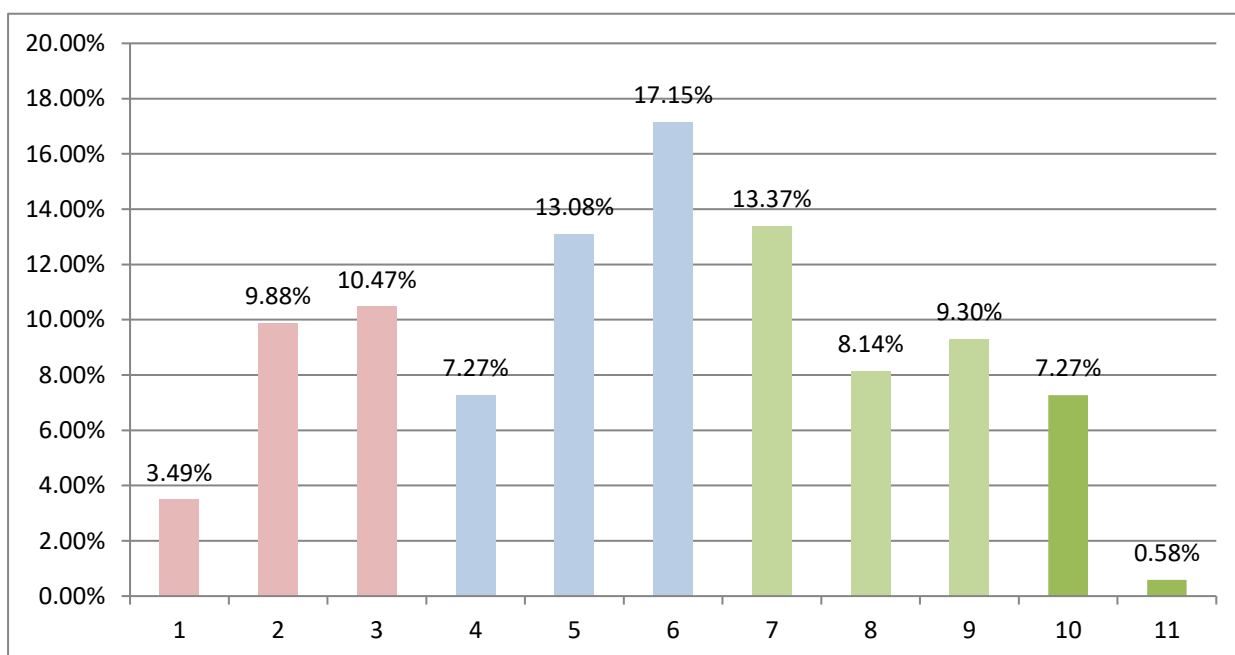


Рисунок 3. Распределение ОО по группам социального благополучия

В приложении 1 приведены индексы СБШ и группы социального благополучия для всех школ – участников Исследования согласно представленным данным.

Анализ уровня социального благополучия в разрезе муниципальных образований (таблица 10), ОО, подведомственных Департаменту образования Орловской области, показывает, что в 16 муниципальных образованиях средний индекс социального благополучия ниже среднего по региону. Наименьший социальный индекс в Залегощенском районе, где компактно проживают значительное число граждан курдской национальности, прибывших в Россию. При этом в некоторых сельских поселениях количество учеников из числа некоренного населения превышает коренное (с. Берёзовец – 59 % от числа обучающихся, Нижне-Залегощенское с/п – 89,9 %, Красненское с/п – 66,6 %, д. Ржаное – 52 % от общего количества учеников).

Наиболее социально благополучными выглядят города Мценск и Орел. Среднее значение индекса СБШ по этим муниципалитетам превышает среднерегиональный более чем на 23 % и 25 % соответственно. Действительно, для большинства городских школ характерно удобное территориальное расположение, высокий показатель внешнего социального окружения, высокий образовательный уровень родителей и социально-экономический статус семей, высокий уровень педагогических кадров.

Таблица 10

**Расчет среднего значения индекса СБШ
в разрезе муниципальных образований Орловской области**

	Наименование муниципальных образований	Количество участников	Процент от общего числа участников	Средний индекс СБШ	Процент от среднего по региону
1.	Залегощенский район	16	4,7%	38,2	69,5%
2.	Покровский район	19	5,5%	47,2	85,7%
3.	Сосковский район	5	1,5%	47,7	86,6%
4.	Верховский район	11	3,2%	48,1	87,5%
5.	Новодеревеньковский район	7	2,0%	50,0	90,9%
6.	Новосильский район	6	1,7%	50,5	91,8%
7.	Урицкий район	13	3,8%	51,0	92,8%
8.	Ливенский район	32	9,3%	51,3	93,2%
9.	Колпнянский район	14	4,1%	51,6	93,9%
10.	Кромской район	14	4,1%	52,8	96,0%
11.	Дмитровский район	9	2,6%	53,8	97,7%
12.	Болховский район	14	4,1%	54,4	98,9%
13.	Малоархангельский район	9	2,6%	54,6	99,2%
14.	Глазуновский район	7	2,0%	55,0	100,0%
15.	Краснозоренский район	8	2,3%	55,6	101,0%
16.	Троснянский район	9	2,6%	56,0	101,9%
17.	Свердловский район	12	3,5%	56,1	102,1%
18.	Хотынецкий район	8	2,3%	56,2	102,1%
19.	Шаблыкинский район	6	1,7%	56,2	102,2%
20.	ОО, подведомственные Департаменту образования Орловской области	4	1,2%	56,4	102,5%
21.	Мценский район	12	3,5%	56,4	102,6%
22.	Должанский район	12	3,5%	56,8	103,3%
23.	Знаменский район	6	1,7%	57,6	104,8%
24.	Орловский район	26	7,6%	60,1	109,2%
25.	г. Ливны	9	2,6%	63,7	115,8%
26.	Корсаковский район	5	1,5%	65,9	119,8%
27.	г. Мценск	8	2,3%	67,9	123,5%
28.	г. Орел	43	12,5%	69,2	125,9%

Для проведения анализа степени однородности социального статуса ОО внутри каждого муниципального образования был рассчитан статистический размах и коэффициент вариации процентного отношения размаха вариации к среднему значению индекса СБШ по каждому муниципальному образованию Орловской области (таблица 11).

Таблица 11

Размах индекса СБШ. Коэффициент вариации

	Наименование муниципальных образований	Количество участников Исследования	Минимально- набранный индекс СБШ	Максимальный индекс СБШ	Размах	Коэффициент вариации
1.	Корсаковский район	5	60,2	70,1	9,8	17,9%
2.	Знаменский район	6	50,1	68,7	18,6	33,8%
3.	Троснянский район	9	44,8	66,5	21,6	39,3%
4.	Дмитровский район	9	45,3	69,0	23,7	43,0%
5.	Новодеревеньковский район	7	34,6	59,2	24,5	44,6%
6.	ОО, подведомственные Департаменту образования Орловской области	4	44,1	70,2	26,0	47,3%
7.	Новосильский район	6	37,8	64,0	26,2	47,6%
8.	Сосковский район	5	37,2	64,1	26,8	48,8%
9.	Кромской район	14	35,7	62,8	27,1	49,3%
10.	Шаблыкинский район	6	45,1	75,9	30,8	56,1%
11.	г. Мценск	8	46,9	79,4	32,5	59,0%
12.	Краснозоренский район	8	33,5	66,7	33,2	60,3%
13.	Мценский район	12	41,3	75,8	34,6	62,8%
14.	Должанский район	12	39,9	76,9	37,0	67,3%
15.	г. Ливны	9	36,4	75,1	38,8	70,5%
16.	Орловский район	26	35,5	74,5	39,0	71,0%
17.	Глазуновский район	7	35,5	75,4	39,9	72,6%
18.	Колпнянский район	14	38,9	79,3	40,4	73,5%
19.	Верховский район	11	30,4	71,2	40,8	74,2%
20.	Ливенский район	32	33,9	75,0	41,0	74,6%
21.	Свердловский район	12	33,2	74,5	41,3	75,1%
22.	Болховский район	14	32,7	77,6	44,9	81,6%
23.	Урицкий район	13	28,9	76,1	47,2	85,8%
24.	Малоархангельский район	9	23,2	71,8	48,6	88,4%
25.	Покровский район	19	21,7	73,4	51,7	93,9%
26.	Хотынецкий район	8	25,1	77,4	52,3	95,2%
27.	г. Орел	43	27,3	82,0	54,7	99,4%
28.	Залегощенский район	16	-0,4	65,9	66,3	120,5%

Чем выше коэффициент вариации, тем более неоднородна по уровню социального благополучия представленная выборка. Однородными по уровню социального благополучия можно считать только школы Корсаковского района. Наиболее значима разница в уровнях социального благополучия между ОО в Покровском, Хотынецком, Залегощенском районах и в городе Орле.

Для демонстрации различий между выделенными группами социального благополучия проведена сравнительная характеристика групп

на основе методов описательной статистики. Для сравнения характеристики использованы различные факторные показатели. Результаты сравнения показаны на рисунке 4.

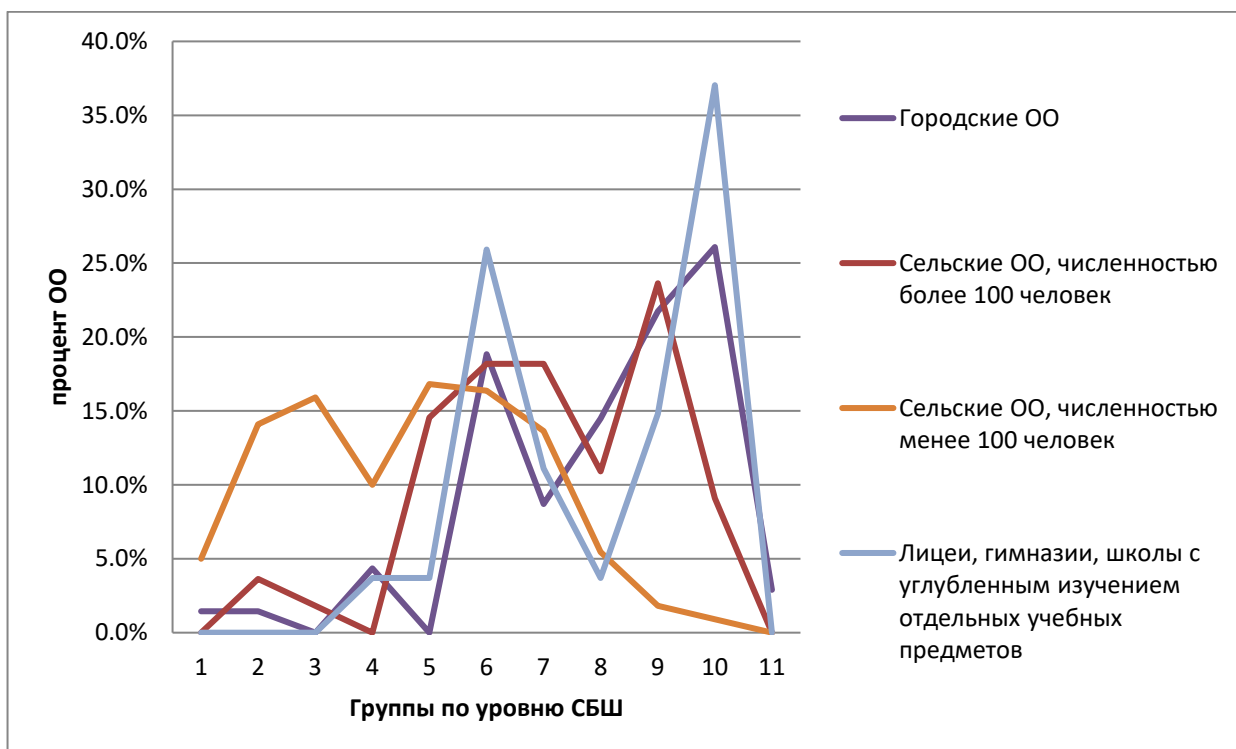


Рисунок 4. Кластерное распределение ОО по группам социального благополучия

Распределение ОО внутри групп с разным уровнем социального благополучия по выделенным кластерам представлено в таблице 12.

В состав школ с низким уровнем социального благополучия входят преимущественно ОО численностью менее 100 человек, расположенные в сельской местности. Для этих ОО характерен низкий показатель социального окружения организации, низкая транспортная доступность, а следовательно и более узкие по сравнению с городскими поселениями «коридоры» возможностей для удовлетворения образовательных потребностей. Часто сама школа является в таких населенных пунктах единственным образовательным и культурным центром.

Таблица 12

Кластерное распределение ОО по группам социального благополучия

Группа ИСБШ	Городские ОО численностью более 100 человек	Сельские ОО численностью более 100 человек	ОО численностью менее 100 человек	Лицеи, гимназии, школы с углубленным изучением отдельных учебных предметов
1	1	0	11	0
2	1	2	31	0
3	0	1	35	0
4	3	0	22	1
5	0	8	37	1
6	13	10	36	7
7	6	10	30	3
8	10	6	12	1
9	15	13	4	4
10	18	5	2	10
11	2	0	0	0

Основными представителями групп с высоким уровнем социального благополучия являются городские школы, школы, расположенные в районных центрах, лицеи, гимназии и школы с углубленным изучением отдельных учебных предметов, что вполне ожидаемо.

Данные, представленные на рисунке 5 и в таблице 13, показывают неоднородное распределение сельских школ по группам качества в соответствии с выделенными кластерами. Более 47 % сельских школ и 40 % ОО с численностью обучающихся менее 100 человек имеют результативный показатель деятельности ниже среднего по региону. Одновременно с этим высокую результативность показывают 33 % и 55 % этих ОО.

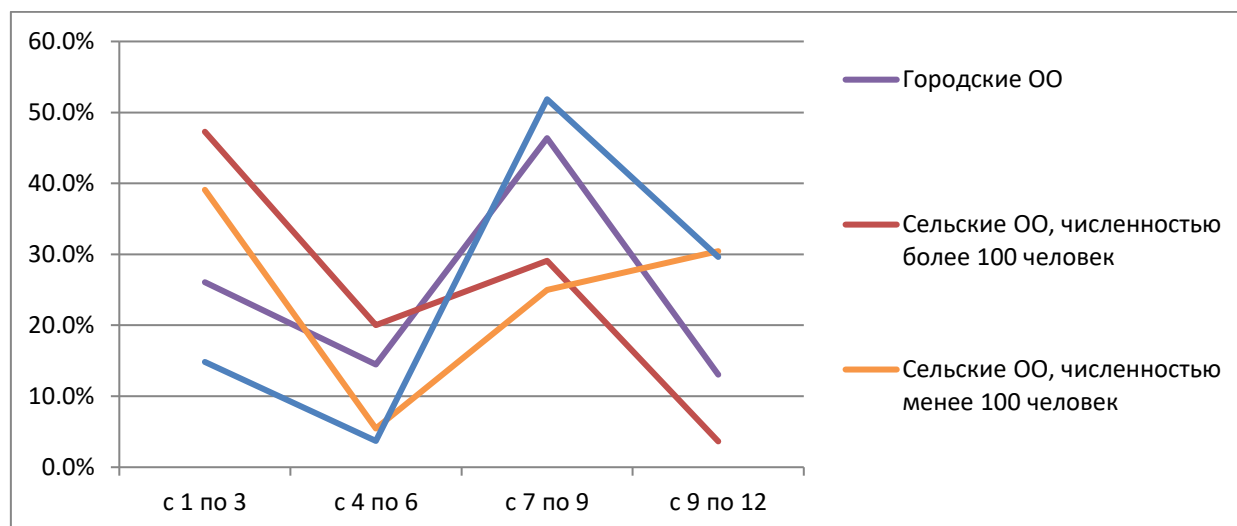


Рисунок 5. Кластерное распределение ОО по группам качества

Таблица 13

Кластерное распределение ОО по группам качества

Группа качества (по индексу РПД)	Городские ОО численностью более 100 человек (количество ОО)	Сельские ОО численностью более 100 человек (количество ОО)	ОО численностью менее 100 человек (количество ОО)	Лицеи, гимназии, школы с углубленным изучением отдельных предметов (количество ОО)
с 1 по 3	18	26	86	4
с 4 по 6	10	11	12	1
с 7 по 9	32	16	55	14
с 9 по 12	9	2	67	8

Наибольшее число ОО, расположенных в городе (59 %), в том числе 80 % лицеев, гимназий и школ с углубленным изучением отдельных предметов, показывают высокие и очень высокие результаты образовательной деятельности.

Представленные данные были использованы для идентификации школ и определения типичных для групп характеристик.

Идентификация школ, функционирующих в социально неблагоприятных условиях

Подсчет индекса СБШ позволил выделить в каждом кластере ОО с самым низким показателем индекса и рассмотреть их в качестве участников программы по повышению эффективности работы школ. Школы с низким социальным статусом (1-3 группы, значение индекса СШБ которых значительно ниже среднего по региону) могут быть отнесены к разным типологическим группам. В таблице 14 приведены такие типологические группы (типология предложена Институтом образования НИУ ВШЭ).

Таблица 14

Сводная таблица распределения школ Орловской области
по типологическим группам, критериев их отнесения к тому
или иному типу и механизмов идентификации

Тип ОО	Критерии отнесения школ к данному типу	Показатели для расчета	Количество ОО в группе
Депривированные сельские школы	Низкий социально-экономический уровень семей, низкий образовательный уровень родителей, отсутствие запроса на образование, безнадзорность детей, ограниченные кадровые ресурсы (низкий уровень квалификации педагогических кадров, отсутствие в штате психолога, дефектолога, логопеда, социального педагога и т. д.), доля учащихся с низкими и высокими достижениями, ограниченные источники поддержки, низкие показатели материально-технических ресурсов	ОО с наименьшим индексом СБШ в регионе и расположенные в сельской местности	3
Депривированные городские школы	Низкий социально-экономический уровень семей, низкий образовательный уровень родителей, отсутствие запроса на образование, доля детей с девиантным поведением, ограниченные кадровые ресурсы (низкий уровень квалификации педагогических кадров, отсутствие в штате психолога, дефектолога, социального педагога и т. д.), доля учащихся с низкими и высокими достижениями, негативная культура окружения. Низкие показатели материально-технических ресурсов	ОО с наименьшим индексом СБШ в регионе и расположенные в городе	2
Депривированные школы с численностью обучающихся менее 100 человек	Школы с низкой наполняемостью или отсутствием класс-комплектов; низким уровнем квалификации педагогических кадров; дефицитом специалистов (отсутствием в штате психолога, дефектолога, социального педагога и т. д.); ограниченными возможностями для дополнительного образования, внеурочной деятельности и профилизации; низкие показатели материально-технических	ОО с наименьшим индексом СБШ в регионе, расположенные в сельской местности, численностью обучающихся менее 100 человек	77

	ресурсов		
Школы с высоким уровнем девиантности	Депривированное окружение, высокая доля детей с девиантным поведением, высокая доля детей с низкими образовательными результатами и малая доля детей с высокими, низкий образовательный уровень родителей, неблагополучные семьи, безнадзорность	ОО, которые входят в группу школ с самым низким уровнем индексом СБШ и доля детей с девиантным поведением (состоящих на учете) превышает значение девятого дециля регионального распределения показателя	17
Школы со смешанным языковым составом учащихся, с разным уровнем владения русским языком	Культурная неоднородность, отсутствие единых культурных норм, традиций, миграционный и языковой статус учащихся, проблемы обучения и коммуникации на неродном языке. Высокая доля детей с низкими результатами, низкий образовательный уровень родителей	ОО, которые входят в группу школ с самым низким уровнем индексом СБШ и доля детей с не родным русским языком превышает значение девятого дециля регионального распределения показателя	11

В Приложении 1 приведены выделенные типологические группы школ для всех участников Исследования.

Оценка эффективности деятельности школ

По результатам анализа качества подготовки выпускников школ и определения их индекса СБШ была проведена оценка эффективности деятельности школ.

Для каждой ОО, принявшей участие в процедуре идентификации, были определены индекс качества и группа качества, индекс СБШ и группа СБШ. Совместное использование этих данных позволило построить комбинационную группировку (таблица 15), в которой указаны возможные сочетания указанных характеристик школ и количество ОО в каждой из выделенных групп (эти количества показаны в ячейках таблицы).

Таблица 15

Комбинационная группировка ОО Орловской области
по группам эффективности

		Группа качества (число школ)												ИТОГО
		1	2	3	4	5	6	7	8	9	10	11	12	
Группа социального благополучия (число школ)	1	0	1	3	0	0	0	0	0	3	0	0	5	12
	2	1	0	5	1	0	4	0	0	9	0	1	13	34
	3	1	0	13	0	0	1	0	0	9	0	0	12	36
	4	0	3	7	0	0	0	0	0	7	0	0	8	25
	5	4	0	17	2	0	0	2	0	11	0	0	9	45
	6	7	2	18	2	2	2	1	5	5	0	4	11	59
	7	6	2	13	1	0	2	3	3	9	0	1	6	46
	8	2	3	6	2	3	3	2	4	1	0	0	2	28
	9	4	3	4	1	3	0	6	8	0	2	1	0	32
	10	1	4	0	2	0	1	2	11	1	0	2	1	25
	11	0	0	0	0	2	0	0	0	0	0	0	0	2
ИТОГО		26	18	86	11	10	13	16	31	55	2	9	67	344

По эффективности деятельности все школы разделены на пять условных групп (таблица 16). Результаты распределения ОО по группам эффективности представлены в приложении 1.

**Критерии распределения ОО Орловской области
по группам эффективности**

	Группа качества	Группа ИСБ	Количество ОО	Характеристика группы
I группа	С 1 по 3	С 1 по 5	55	Школы с низкими результатами обучения, функционирующие в сложных социальных условиях
II группа	С 1 по 3	С 6 по 11	75	«Несправляющиеся» – школы с относительно высоким уровнем социального благополучия, имеющие индекс РПД ниже среднего по региону
III группа	С 10 по 12	С 1 по 3	31	«Эффективные» – школы, способные преодолевать заданные ограничения и демонстрировать результаты выше предписываемых им установленных параметров модели
IV группа	С 10 по 12	С 7 по 11	15	«Благополучные» – школы, работающие в благоприятных социальных условиях, выпускники которых в большинстве своем демонстрируют уровень подготовки выше среднего по региону
V группа	С 4 по 9	С 1 по 11	168	Школы, демонстрирующие результаты средние и выше средних по региону в соответствии со своим коридором возможностей
	С 10 по 12	С 4 по 6		

Среди школ, показывающих низкие результаты качества подготовки (индекс РПД до 50 баллов), по индексу СБШ выделены две группы:

I группа – низкий индекс СБШ (до 45 баллов) и низкий уровень качества (до 50 баллов) – школы с низкими результатами обучения, функционирующие в сложных социальных условиях (в таблице 16 группа помечена оранжевым цветом).

В эту группу определены 55 ОО (Приложение 2). Для большинства из них характерен низкий образовательный уровень родителей, высокая доля детей из неполных семей, высокий уровень девиантности поведения обучающихся (согласно проведенной типологизации 27 % ОО этой группы относятся к школам с высоким уровнем девиантности), скудная внешняя образовательная и культурная среда. Эти школы расположены преимущественно вдалеке от районных и областного центров, имеют плохое

транспортное сообщение с центральными местами (более 80 % ОО этой группы составляют школы из небольших сельских поселений, в которых часто сама школа и является единственным культурным центром). Многие школы находятся в состоянии информационного голода (слабые интернет коммуникации). Для них характерны высокая культурная неоднородность, отсутствие единых культурных норм, традиций, миграционный и языковой статус учащихся, проблемы обучения и коммуникации на неродном языке (более 10 % ОО со смешанным языковым составом учащихся), отсутствие в штате психолога, дефектолога, социального педагога, ограниченные кадровые ресурсы, педагогические дефициты. Высока здесь доля детей с низкими образовательными результатами.

В отношении этих ОО рекомендовано разработать комплекс мер поддержки с целью перевода их в эффективный режим работы. Для подтверждения эффективности принятых мер необходимо в дальнейшем проводить ежегодный мониторинг качества образовательной деятельности.

II группа – по индексу СБШ от 55 баллов, по индексу качества до 50 баллов – «несправляющиеся» школы (в таблице отмечены красным цветом).

Состав этой группы неоднороден по типологическим характеристикам: 26 % – депривированные сельские школы; 18 % – депривированные городские школы; 53 % – сельские школы с численностью обучающихся менее 100 человек.

При относительно высоком уровне социального благополучия эти школы дают более низкие результаты по сравнению с теми, что ожидаютс в соответствии с их возможностями.

Основными показателями, повлиявшими на итоговый индекс качества для этих ОО, стали показатели, характеризующие процент выпускников, не сдавших ЕГЭ по математике (базового и/или профильного уровней), низкий процент обучающихся с высоким уровнем подготовки, победителей олимпиад.

С целью подтверждения эффективности принятых мер по повышению результативности образовательной деятельности и выявления динамики результатов 75 ОО, определенных в эту группу, также включены в число ОО, в отношении которых будет осуществляться ежегодный мониторинг по результатам обязательных независимых процедур.

Исследование позволило выделить особую категорию школ, работающих в неблагоприятных условиях (индекс СБШ до 45 баллов) и демонстрирующих результаты существенно выше ожидаемых (индекс РПД от 60 баллов).

К III группе относятся так называемые «эффективные» школы (в таблице помечены зеленым цветом), т.е. способные преодолевать заданные ограничения и демонстрировать результаты выше ожидаемых в соответствии с их возможностями.

В состав этой группы вошли 30 ОО, расположенных в сельских поселениях с относительно невысокой численностью населения, и одна

ОО, расположенная в городской местности с численностью обучающихся более 100 человек.

Высокий уровень социального неблагополучия связан преимущественно с низким показателем социального окружения организации, невысоким образовательным статусом родителей, высокой долей детей из неполных семей. Более высокие результаты по сравнению с ожидаемыми эти ОО достигают за счет ресурсов самой школы. Для большинства школ этой группы отмечается высокий уровень квалификации педагогических кадров – большая доля учителей с первой и высшей квалификационной категориями. Однако при этом часто ограничены кадровые ресурсы, отмечается нехватка учителей-специалистов, многие учителя ведут предметы не по специальности, отсутствуют в штате психолог, дефектолог, социальный педагог и т. д.

Высокое качество подготовки достигается прежде всего из-за ориентации школ на образовательные результаты и благодаря вниманию к разнообразным достижениям в процессе всего обучения. Однако в некоторых школах высокий индекс РПД может быть связан с ограниченным количеством выпускников или их отсутствием.

IV группа – по индексам СБШ и РПД от 60 баллов и выше – «благополучные» школы (в таблице отмечены желтым цветом).

Из 15 общеобразовательных организаций этой группы 50 % составляют лицеи, гимназии, школы с углубленным изучением отдельных учебных предметов, находящиеся на территории крупных населенных пунктов. Отличаются они тем, что большинство обучающихся воспитываются в благополучных семьях, высока доля родителей, имеющих высшее образование, высок индекс социального статуса семей (более 60 баллов), детей с девиантным поведением практически нет. Большинство школ обладают высокими характеристиками педагогических кадров, в них хорошо развита школьная инфраструктура. Уровень ресурсного обеспечения внутри этой группы различный (только у 25 % школ этой группы показатель полноты ресурсного обеспечения достигает 100 баллов).

Успешная сдача ГИА, большая доля обучающихся, продолживших обучение на уровне среднего общего образования, наличие победителей и призеров олимпиад – основные показатели, оказавшие влияние на высокий итоговый индекс результативности деятельности ОО.

V группа – ОО, демонстрирующие результаты средние и выше средних по региону в соответствии со своим коридором возможностей. Это самая многочисленная по своему составу группа (168 ОО, 49 % участников Исследования). Значение индекса качества от 50 баллов и выше. Эти школы отнесены к «обычным» или «условно благополучным». Выпускники в большинстве своем осваивают образовательные программы на базовом и высоком уровнях. Уровень социального благополучия может быть разным.

Заключение

В рамках Исследования была проведена верификация представленных данных. Показатели уточнялись и соотносились друг с другом и с другими показателями внешнего мониторинга.

Проведенный анализ результатов Исследования показывает, насколько важно учитывать социально-экономический контекст ОО для оценки качества ее работы и понимания того, что стоит за результатами учащихся.

Исследование позволило выделить 130 ОО, относящихся к I и II группам с низкими результатами качества образования из 27 муниципальных образований Орловской области, включающих 55 ОО, функционирующих в неблагоприятном социальном контексте.

82 ОО Орловской области (23,8 %) функционируют в условиях социального неблагополучия. При этом 31 ОО демонстрирует высокие и очень высокие результаты образовательной деятельности.

Таким образом, была решена региональная задача – идентификации школ, а также проведена оценка эффективности деятельности всех участников Исследования, позволяющая обосновать включение указанных типов школ в региональные мероприятия по повышению качества образования.

Информация по результатам Исследования на региональном уровне представлена в виде:

результатов распределения общеобразовательных организаций Орловской области по группам качества, социального благополучия и эффективности образовательной деятельности (приложение 1);

перечня образовательных организаций Орловской области, потенциально отнесенных к группе школ с низкими результатами обучения и функционирующих в сложных социальных условиях (приложение 2).

Представленные данные позволят дифференцированно подойти к разработке и реализации муниципальных и региональных программ поддержки и развития ОО, направленных на преодоление отставания уязвимой группы школ и повышение качества образования.

Не менее важна и образовательная политика самих школ, позволяющая им успешно справляться с неблагоприятными обстоятельствами и обеспечивать своим обучающимся высокие учебные достижения.