

**Глава 2 Методический анализ результатов
единого государственного экзамена
Орловской области в 2022 году по обществознанию**

**РАЗДЕЛ 1. ХАРАКТЕРИСТИКА УЧАСТНИКОВ ЕГЭ
ПО ОБЩЕСТВОЗНАНИЮ**

1.1. Количество участников ЕГЭ по обществознанию (за 3 года)

Таблица 2–1

2020 г.		2021 г.		2022 г.	
чел.	% от общего числа участников	чел.	% от общего числа участников	чел.	% от общего числа участников
1 773	54,45	1 653	50,4	1 506	50,18

Анализ динамики участников ЕГЭ по обществознанию показывает снижение количества участников, тем не менее, количество участников составляет 50 % от общего числа участников ЕГЭ.

1.2. Процентное соотношение юношей и девушек, участвующих в ЕГЭ

Таблица 2-1

Пол	2020 г.		2021 г.		2022 г.	
	чел.	% от общего числа участников	чел.	% от общего числа участников	чел.	% от общего числа участников
Женский	1 090	61,48	1 016	61,46	962	63,88
Мужской	683	38,52	637	38,54	544	36,12

Обращаясь к анализу результатов гендерных аспектов участников экзамена, мы видим, несмотря на незначительное процентное колебание по годам внутри выборки, стабильное преобладание девушек в качестве участников ЕГЭ. Гендерное соотношение участников ЕГЭ по обществознанию примерно одинаковое на протяжении последних лет.

1.3. Количество участников ЕГЭ в регионе по категориям

Таблица 2-2

Всего участников ЕГЭ по обществознанию	1 506
Из них:	
– ВТГ, обучающихся по программам СОО	1 441
– ВТГ, обучающихся по программам СПО	24
– ВПЛ	41

Всего участников ЕГЭ по обществознанию	1 506
– участников с ограниченными возможностями здоровья	30

Распределение количества участников ЕГЭ по категориям показывает, что преобладает категория выпускников текущего года, обучающихся по программам среднего общего образования.

1.4. Количество участников ЕГЭ по типам ОО

Таблица 2-3

Всего ВТГ	1 441
Из них:	412
– выпускники лицеев и гимназий	
– выпускники СОШ	1014
– интернаты	11
– выпускники сменных общеобразовательных школ	4

Анализируя количество участников ЕГЭ по типам ОО, мы видим, что большую часть участников ЕГЭ по обществознанию составляют выпускники средних общеобразовательных школ, одна третья часть составляют выпускники лицеев и гимназий. Данное обстоятельство обусловлено особенностью образовательной системы Орловской области.

1.5. Количество участников ЕГЭ по обществознанию по АТЕ региона

Таблица 2-4

№ п/п	АТЕ	Количество участников ЕГЭ по обществознанию	% от общего числа участников в Орловской области
1	г. Орёл	757	50,27
2	г. Мценск	61	4,05
3	г. Ливны	99	6,57
4	Болховский район	23	1,53
5	Верховский район	45	2,99
6	Глазуновский район	10	0,66
7	Дмитровский район	17	1,13
8	Должанский район	16	1,06
9	Знаменский район	11	0,73
10	Залегощенский район	22	1,46
11	Колпнянский район	27	1,79
12	Корсаковский район	7	0,46
13	Краснозоренский район	14	0,93
14	Кромской район	32	2,12
15	Ливенский район	34	2,26
16	Малоархангельский район	15	1
17	Мценский район	19	1,26
18	Новодеревеньковский район	18	1,2
19	Новосильский район	13	0,86
20	Орловский муниципальный округ	73	4,85
21	Покровский район	26	1,73

№ п/п	АТЕ	Количество участников ЕГЭ по обществознанию	% от общего числа участников в Орловской области
22	Свердловский район	16	1,06
23	Сосковский район	11	0,73
24	Троснянский район	23	1,53
25	Урицкий район	31	2,06
26	Хотынецкий район	9	0,6
27	Шаблыкинский район	5	0,33
28	ОО, подведомственные Департаменту образования Орловской области	48	3,19
29	Профессиональные образовательные организации	24	1,59

Распределение участников ЕГЭ по АТЕ также традиционно: более 50 % составляют выпускники ОО города Орла. По-прежнему ОО Мценска и Ливен, а также Орловского муниципального округа дают наибольший процент участников, что обусловлено концентрацией демографической карты обучения в области.

1.6. Основные учебники по обществознанию из федерального перечня Минпросвещения России (ФПУ), которые использовались в ОО Орловской области в 2021-2022 учебном году.

Таблица 2-5

№ п/п	Название учебников ФПУ	Примерный процент ОО, в которых использовался учебник / другие пособия
1	Боголюбов Л. Н. и другие. Обществознание. Базовый уровень. 10 класс. АО «Издательство «Просвещение», 2019–2020 гг.	99 %
2	Обществознание. Базовый уровень. 11 класс. Боголюбов Л.Н., Лазебниковой А.Ю., Матвеев А.Е., и другие; под редакцией Боголюбова Л.Н., Лазебниковой А.Ю., 2019–2020 гг.	99 %

Обращаясь к федеральному перечню учебников, можно отметить, что практически во всех ОО обучение ведется по учебнику под редакцией Боголюбова Л. Н. Корректировки в выборе учебников и учебно-методической литературы не запланировано.

1.7. ВЫВОДЫ о характере изменения количества участников ЕГЭ по обществознанию

Продолжившаяся в 2020–2021 годы тенденция незначительного сокращения количества участников ЕГЭ по обществознанию в Орловской области сохранилась в 2022 году.

На основе приведенных в разделе данных можно отметить: в 2022 году число выпускников текущего года в ОО различных видов, обучающихся по программам среднего общего образования, сократилось с 1 580 до 1 441. Число участников ЕГЭ организаций среднего профессионального образования сократилось с 29 до 24. Число выпускников прошлых лет сократилось с 45 до 41.

Количество участников ЕГЭ с ограниченными возможностями здоровья возросло с 23 до 30. Анализ данных гендерного соотношения выпускников, выбирающих экзамен по обществознанию, показывает, что он, как и в предыдущие годы, наиболее востребован у девушек – они составляют 63,88 % от общего числа сдающих экзамен. В целом структура участников по отдельным категориям существенно не изменилась.

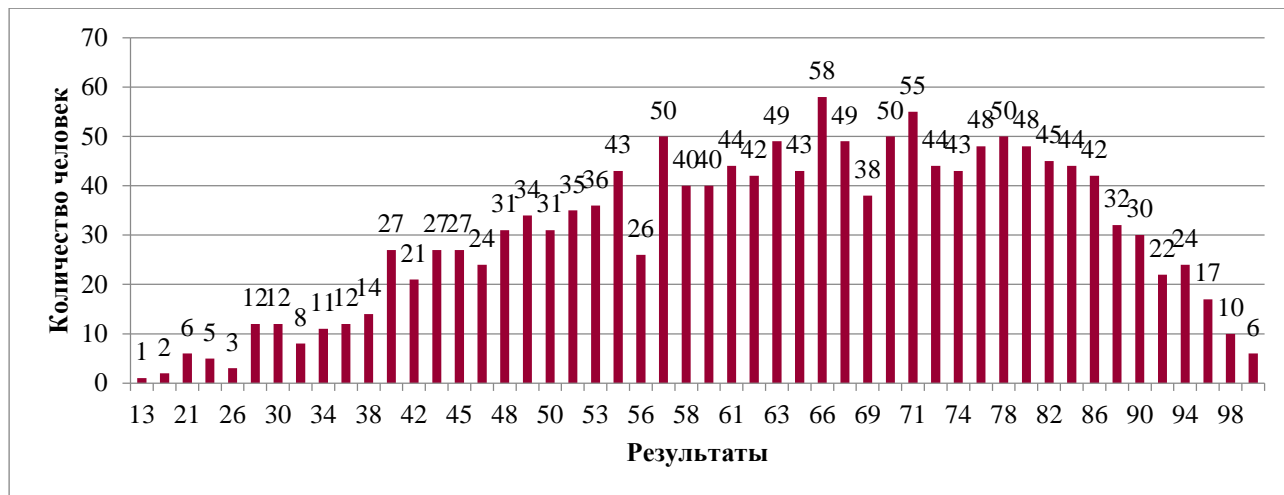
Анализ участников ЕГЭ по АТЕ, показывает некоторое сокращение числа участников в г. Орле, г. Мценск, г. Ливны, Глазуновском, Должанском, Залегощенском, Колпнянском, Ливенском, Малоархангельском, Новодеревеньковском, Покровском, Свердловском, Сосковском, Троснянском, Хотынецком, Шаблыкинском районах, Орловском муниципальном округе. Возможными причинами сокращения участников ЕГЭ по обществознанию является как выбор другого направления профессиональной подготовки, так и сокращение количества выпускников ОО в данных АТЕ. В то же время отмечаем увеличение числа участников ЕГЭ по обществознанию – выпускников ОО, подведомственных Департаменту образования Орловской области, и сокращение количества участников профессиональных образовательных организаций.

Ни демографическая ситуация, ни форс-мажорные обстоятельства, ни изменение нормативных правовых документов и прочие обстоятельства, существенным образом не повлияли на изменение в количестве участников ЕГЭ по обществознанию в 2022 году.

РАЗДЕЛ 2. ОСНОВНЫЕ РЕЗУЛЬТАТЫ ЕГЭ ПО ОБЩЕСТВОЗНАНИЮ

2.1. Диаграмма распределения тестовых баллов участников ЕГЭ по обществознанию в 2022 г

Основные результаты ЕГЭ по обществознанию проанализированы и представлены в диаграмме.



2.2. Динамика результатов ЕГЭ по обществознанию за последние 3 года

Таблица 2-6

№ п/п	Участников, набравших балл	Орловская область		
		2020 г.	2021 г.	2022 г.
1	ниже минимального балла, %	11,68	14,22	7,38
2	от 61 до 80 баллов, %	39,73	40,65	30,83
3	от 81 до 99 баллов, %	12,19	13,31	17,67
4	100 баллов, чел.	4	3	6
5	Средний тестовый балл	60,15	59,3	64,85

Динамика результатов ЕГЭ по обществознанию отражает значительный рост высокобалльных результатов и числа участников, набравших 100 баллов (на 100 % больше, чем в 2021 году), и существенное (с 14,22 % до 7,38 %) сокращение количества участников, не преодолевших минимальный порог, при этом наблюдается наиболее существенное за последние годы повышение среднего тестового балла (до значения 64,85 (по России средний тестовый балл составил 59,88)).

2.3. Результаты по группам участников экзамена с различным уровнем подготовки:

2.3.1. в разрезе категорий участников ЕГЭ

Наибольший процент выпускников, не преодолевших минимальный порог, наблюдается среди выпускников средних профессиональных организаций текущего года, наибольшее количество высокобалльников – в категории выпускников текущего года с ОВЗ (20 %) и среди выпускников средних школ текущего года (18,19 %), стобалльников – среди выпускников средних школ.

Таблица 2-7

№ п/п	Участников, набравших балл	ВТГ, обучающиеся по программам СОО	ВТГ, обучающиеся по программам СПО	ВПЛ	Участники ЕГЭ с ОБЗ
1	Доля участников, набравших балл ниже минимального	7,01	25	9,76	6,67
2	Доля участников, получивших тестовый балл от минимального балла до 60 баллов	29,58	58,33	58,54	23,33
3	Доля участников, получивших от 61 до 80 баллов	44,79	16,67	21,95	50
4	Доля участников, получивших от 81 до 99 баллов	18,19	0	9,76	20
5	Количество участников, получивших 100 баллов	6	0	0	0

2.3.2. в разрезе типа ОО

Результаты ЕГЭ участников экзамена в разрезе типов ОО свидетельствуют о том, что самое большое количество выпускников, не преодолевших минимальный порог, наблюдается среди выпускников сменных общеобразовательных школ, количество участников, получивших 100 баллов, отмечается в средних общеобразовательных организациях (4 из 6) и в лицеях и гимназиях (2 из 6).

Таблица 2-8

	Доля участников, получивших тестовый балл				Количество участников, получивших 100 баллов
	ниже минимального	от минимального до 60 баллов	от 61 до 80 баллов	от 81 до 99 баллов	
СОШ	8,19	33,56	43,73	14,12	4
Лицей, гимназии	2,91	20,39	47,33	28,88	2
Интернаты	27,27	9,09	63,64	0	0
Выпускники сменных общеобразовательных школ	75	25	0	0	0

2.3.3. основные результаты ЕГЭ по обществознанию в сравнении по АТЕ

Результаты ЕГЭ участников экзамена по обществознанию в сравнении по АТЕ свидетельствуют о сформированности предметных и метапредметных компетенций у выпускников ОО Болховского и Корсаковского районов (оба района продолжили положительную динамику по данному показателю, выявившуюся в 2021 году), а также Дмитровского, Сосковского и Шаблыкинского районов, где все выпускники получили положительные результаты.

Наиболее высокий процент выпускников, получивших от 81 до 99 баллов, из них в ОО Болховского района (26,09 %), немного меньше он в 5 АТЕ:

г. Мценск (26,67 %), г. Орла (21,25 %), г. Ливны (22,45 %), Урицкого района (9,68 %). В данных ОО есть участники, получившие 100 баллов (в г. Орле – 2 участника, в остальных по 1 участнику).

Таблица 2-9

№	Наименование АТЕ	Доля участников, получивших тестовый балл				Количество участников, получивших 100 баллов
		ниже минимального	от минимального до 60 баллов	от 61 до 80 баллов	от 81 до 99 баллов	
1	г. Орёл	5,14	27,08	46,25	21,25	2
2	г. Мценск	6,67	13,33	51,67	26,67	1
3	г. Ливны	4,08	26,53	45,92	22,45	1
4	Болховский район	0	8,7	60,87	26,09	1
5	Верховский район	13,33	33,33	37,78	15,56	0
6	Глазуновский район	10	10	70	10	0
7	Дмитровский район	0	52,94	35,29	11,76	0
8	Должанский район	6,25	56,25	25	12,5	0
9	Знаменский район	9,09	63,64	27,27	0	0
10	Залегощенский район	13,64	50	22,73	13,64	0
11	Колпнянский район	11,11	37,04	40,74	11,11	0
12	Корсаковский район	0	28,57	57,14	14,29	0
13	Краснозоренский район	14,29	28,57	50	7,14	0
14	Кромской район	9,68	25,81	51,61	12,9	0
15	Ливенский район	11,76	44,12	32,35	11,76	0
16	Малоархангельский район	6,67	20	53,33	20	0
17	Мценский район	10,53	57,89	15,79	15,79	0
18	Новодеревеньковский район	22,22	33,33	33,33	11,11	0
19	Новосильский район	16,67	50	16,67	16,67	0
20	Орловский муниципальный округ	12,5	34,72	40,28	12,5	0
21	Покровский район	7,69	26,92	61,54	3,85	0
22	Свердловский район	6,25	37,5	50	6,25	0
23	Сосковский район	0	45,45	36,36	18,18	0
24	Троснянский район	8,7	43,48	43,48	4,35	0
25	Урицкий район	6,45	38,71	41,94	9,68	1
26	Хотынецкий район	22,22	66,67	11,11	0	0
27	Шаблыкинский район	0	60	40	0	0
28	Образовательные организации, подведомственные Департаменту образования Орловской области	10,42	8,33	60,42	20,83	0

2.4. Выделение перечня ОО, продемонстрировавших наиболее высокие и низкие результаты ЕГЭ по обществознанию

2.4.1. Перечень ОО, продемонстрировавших наиболее высокие результаты ЕГЭ по обществознанию

В 175 образовательных организациях Орловской области были участники ЕГЭ по обществознанию. В 59 ОО количество участников превышало 10 человек. Таким образом, сравнительному анализу подлежало 59 образовательных организаций Орловской области.

Таблица 2-10

№ п/п	Наименование ОО	Количество участников	Доля ВТГ, получивших от 81 до 100 баллов	Доля ВТГ, получивших от 61 до 80 баллов	Доля ВТГ, не достигших минимального балла
1	Муниципальное бюджетное общеобразовательное учреждение Гимназия г. Ливны	19	42, 11	42,11	0
2	Муниципальное бюджетное общеобразовательное учреждение лицей № 18 г. Орла	15	40	40	0
3	Муниципальное бюджетное общеобразовательное учреждение – гимназия № 19 имени Героя Советского Союза В. И. Меркулова города Орла	42	35,71	45,24	0
4	Муниципальное бюджетное общеобразовательное учреждение – лицей № 4 имени Героя Советского Союза Г.Б. Злотина г. Орла	34	35,29	44,12	0
5	Муниципальное бюджетное общеобразовательное учреждение – лицей № 32 имени И. М. Воробьева г. Орла	26	34,62	34,62	0

2.4.2. Перечень ОО, продемонстрировавших низкие результаты ЕГЭ по обществознанию

В 175 образовательных организациях Орловской области выпускники сдавали ЕГЭ по обществознанию. Однако в 59 ОО количество участников превышало 10 человек. Таким образом, сравнительному анализу подлежало 59 образовательных организаций Орловской области.

Таблица 2-11

№ п/п	Наименование ОО	Количество участников	Доля ВТГ, не достигших минимального балла	Доля ВТГ, получивших от 61 до 80 баллов	Доля ВТГ, получивших от 81 до 100 баллов
1	Муниципальное бюджетное общеобразовательное учреждение – средняя общеобразовательная школа № 26 г. Орла	12	33,33	16,67	0
2	Муниципальное бюджетное общеобразовательное учреждение «Верховская средняя общеобразовательная школа № 2»	10	20	70	0
3	Муниципальное бюджетное общеобразовательное учреждение Краснотуренская средняя общеобразовательная школа	10	10	30	0
4	Муниципальное бюджетное общеобразовательное учреждение средняя общеобразовательная школа № 25 г. Орла	10	10	60	0

2.5. ВЫВОДЫ о характере изменения результатов ЕГЭ по обществознанию

На основе приведенных в разделе *показателей значимых изменений* в результатах ЕГЭ 2022 года по обществознанию относительно результатов 2020–2021 гг. можно отметить следующее: наблюдается наиболее существенное за последние годы повышение среднего тестового балла до значения 64,85 (по России средний тестовый балл в текущем году составил 59,88, а в 2021 году средний тестовый балл по Орловской области был равен 59,3).

На основе анализа динамики результатов ЕГЭ по обществознанию можно сделать вывод о том, что произошло существенное (на 50 %, с 14,22 % в 2021 г. до 7,38 % в 2022 г.) сокращение количества участников ЕГЭ, не преодолевших порог в 42 балла. Причинами такого изменения являются как проведенная работа по подготовке учащихся со стороны ОО, органов управления образования Орловской области, так и значительное усовершенствование структуры и содержания КИМ, устранение дублирующих заданий, что привело к повышению педагогической эффективности КИМ.

Как и в 2021 году, по сравнению с предшествующим периодом, увеличилось число участников, показавших результат свыше 81 балла (на 4,36 % по сравнению с 2021 г., в 2021 г. свыше 81 балла набрали 13,31 %, в 2022 г. – 17,67 % выпускников). В текущем году результат в 100 баллов набрали 6 участников, 2021 г. – 3 участника, 2020 г. – 4 участника, а в 2019 году не было ни одного. Таким образом, результаты ЕГЭ 2022 года по предмету существенно повысились по сравнению с уровнем предыдущего года. Такие результаты были достигнуты в ходе активной работы, нацеленной на повышение эффективности подготовки выпускников ОО региона, Департамента образования Орловской

области и БУ ОО «Региональный центр оценки качества образования», ИРО Орловской области, по инициативе которых проводились вебинары для обучающихся 11 классов и педагогов, работающих в выпускных классах, а также курсовая подготовка педагогов. Проведение тренировочного ЕГЭ по обществознанию в регионе в 2022 также доказало свою востребованность и эффективность.

Если анализировать категории участников ЕГЭ, то можно отметить, что наименьший процент не набравших минимального балла в 2022 г., как и в 2021 г., показали участники с ОВЗ – 6,67 % (в 2021 г. – 8,7 %). Причина – индивидуальный подход педагогов к освоению обществознания данной категорией выпускников.

Наиболее высокий показатель среди не набравших минимального балла, как и в 2021 году, составляют выпускники СПО – 25 % (в 2021 г. – 34,38 %, 45,45 % было в 2020 г.). Положительная динамика результатов объясняется мотивированностью выбора экзаменов, повышением качества образовательной подготовки.

Наибольшее количество участников всех категорий в 2022 году получили тестовый балл от минимального до 60 – 44,11 % (выпускники текущего года, обучающиеся по программам СОО 29,58 %; выпускники текущего года, обучающиеся по программам СПО – 58,33 %, выпускники прошлых лет – 58,54 % и участники ЕГЭ с ОВЗ – 23,33 %).

Наибольшая доля участников, показавших результат от 61 до 80 балла, – это участники ЕГЭ с ОВЗ (50 %, в 2021 году – 43,48 %) и выпускники текущего года СОО (44,79 %, в 2021 году – 32,24 %). Наиболее высокие результаты от 81 балла (20 % и 18,19 % соответственно) показали участники ЕГЭ с ОВЗ и выпускники текущего года СОО.

Все участники, получившие 100 баллов (6 человека), выпускники текущего года СОО.

Выпускники текущего года, обучающиеся по программам СПО, получили в целом самые низкие результаты, что связано с недостаточной подготовленностью участников. Наиболее высокие показатели – в категории участников с ОВЗ и выпускников текущего года, обучающихся по программам СОО, обусловлено высокой мотивацией участников, так и условиями проведения ЕГЭ для участников с ОВЗ (установлена большая продолжительность времени для выполнения работы). Следует отметить, что в регионе работает дистанционная программа для подготовки к ЕГЭ выпускников с ОВЗ.

С учетом типа ОО наиболее низкие показатели у участников – выпускников сменных общеобразовательных школ (75 % ниже минимального балла, 25 % набрали от минимального до 60 баллов), никто из данной категории не набрал больше 61 балла. Такие показатели отражают, с одной стороны, низкую мотивацию участников, с другой стороны, – недостаточный уровень качества образовательного процесса по обществознанию с участниками данных категорий.

Участники ЕГЭ – выпускники лицеев и гимназий – показали самые высокие результаты (2,91 % (в 2021 г. – 8,84 %) набрали ниже минимального балла, 20,39 % (в 2021 г. – 34,7 %) набрали от минимального до 60 баллов, от 61 до 80 баллов – 47,33 % (в 2021 г. – 38,58 %), от 81 до 99 – 28,88 % (в 2021 г. –

17,89 %). Причинами таких результатов является различие в уровне подготовке выпускников, их высокая мотивация. Значительно ниже результаты выпускников из интернатов. Среди этой категории нет ни одного участника, набравшего свыше 81 балла, число выпускников, набравших ниже минимального – 27,27 %. Причиной является недостаточный учет особенностей формирования учебной мотивации данной категории выпускников.

Рост числа участников ЕГЭ, не набравших минимальный балл, произошел в следующих муниципальных образованиях области: г. Мценск – 6,67 % (в 2021 г. – 1,72 %), Свердловский район – 6,25 % (в 2021 г. – 0 %), Хотынецкий район – 22,22 % (в 2021 г. – 18,18 %), ОО, подведомственные Департаменту образования Орловской области, – 10,42 % (в 2021 г. – 9,38 %). При этом показатели по г. Мценску и Свердловскому району ниже средних показателей по области (7,38 %). Хотынецкий и Новодеревеньковский районы показывают наиболее высокое число выпускников, не набравших минимального балла, среди всех АТЕ в 2022 г. (22,22 %). Это говорит о необходимости корректировки работы методических объединений по обществознанию, усилении внимания к качеству образовательного процесса. В ряде АТЕ, показавших рост в 2021 году числа выпускников, не набравших минимального балла (Кромской, Должанский районы) показатели 2022 года значительно улучшились (9,68 % и 6,25 % соответственно), что отражает эффективность проведенной работы по улучшению подготовки выпускников по обществознанию. В Новодеревеньковском районе число выпускников, не набравших минимального балла, в 2022 г. снизилось на 7,17 %, однако, остается значительным (22,22 %), что говорит о необходимости дополнительной работы в данном направлении.

Наименьший показатель числа участников, не преодолевших порог, в Болховском районе – 0 % (в 2021 г. – 0 %), в Дмитровском районе – 0 % (в 2021 г. – 11,11 %), в Корсаковском – 0 % (в 2021 г. – 0 %), в Сосковском – 0 % (в 2021 г. – 6,25 %) и в Шаблыкинском районах – 0 % (в 2021 г. – 11,11 %).

В целом в большинстве муниципальных образований наблюдается существенное снижение количества участников, получивших тестовый балл, ниже минимального. В Должанском, Знаменском и Кромском районах число участников, не преодолевших порог, сократилось в 2022 г. более чем на 20 % (соответственно 6,25 %, 9,09 %, 9,68 % в 2022 г. и 27,59 %, 33,33 %, 31,03 % в 2021 г.). Причина связана с ростом числа выпускников, высоко мотивированных на выполнение заданий ЕГЭ, с эффективностью разъяснительной работы педагогов и РПК по ознакомлению учащихся с изменениями в структуре КИМ, проведением повышения квалификации на базе ОРЦОКО для учителей ОО, показавших низкие результаты ЕГЭ по обществознанию в 2021 г., проведением пробного и тренировочного ЕГЭ по обществознанию в регионе.

Наиболее высокие показатели участников, набравших от 81 до 99 баллов в г. Мценск (26,67 %) и в Болховском районе (26,09 %), а также городах Ливны (22,45 %) и Орел (21,25 %), и в ОО, подведомственных Департаменту образования Орловской области (20,83 %). Наиболее высокие показатели участников, набравших от 61 до 80 баллов в Болховском районе (60,87 %), и в ОО, подведомственных Департаменту образования Орловской области

(60,42 %). Опыт данных ОО следует изучить и транслировать педагогическому сообществу региона.

Среди ОО Орловской области, продемонстрировавших самые высокие результаты ЕГЭ по обществознанию, отмечены: муниципальное бюджетное общеобразовательное учреждение Гимназия г. Ливны, в котором 42,11 % выпускников набрали от 81 до 100 баллов; муниципальное бюджетное общеобразовательное учреждение лицей №18 г. Орла (40 % выпускников набрали от 81 до 100 баллов); муниципальное бюджетное общеобразовательное учреждение – гимназия №19 имени Героя Советского Союза В. И. Меркулова города Орла (35,71 % выпускников, получивших от 81 до 100 баллов); муниципальное бюджетное общеобразовательное учреждение – лицей №4 имени Героя Советского Союза Г.Б. Злотина г. Орла, где 35,29 % выпускников набрали от 81 до 100 баллов; муниципальное бюджетное общеобразовательное учреждение – лицей №32 имени И. М. Воробьева г. Орла (34,62 % выпускников, получивших от 81 до 100 баллов). При этом все 100 % участников этих ОО преодолели минимальный порог. Использование позитивного опыта педагогов по подготовке к обществознанию в данных ОО представляется полезным для педагогических коллективов других ОО региона.

Среди ОО, продемонстрировавших низкие результаты ЕГЭ по обществознанию, муниципальное бюджетное общеобразовательное учреждение – средняя общеобразовательная школа №26 г. Орла (33,33 % участников не достигли минимального балла), муниципальное бюджетное общеобразовательное учреждение «Верховская средняя общеобразовательная школа №2» (20 % участников не достигли минимального балла), Муниципальное бюджетное общеобразовательное учреждение Краснотуровская средняя общеобразовательная школа и муниципальное бюджетное общеобразовательное учреждение средняя общеобразовательная школа №25 г. Орла (по 10 % участников не достигли минимального балла.)

Вместе с тем ОО, показавшие низкие результаты ЕГЭ по обществознанию в 2021 году, в целом исправили ситуацию (среди них муниципальное бюджетное общеобразовательное учреждение «Средняя общеобразовательная школа №6» г. Ливны, муниципальное бюджетное общеобразовательное учреждение «Средняя общеобразовательная школа №5» г. Ливны, муниципальное бюджетное общеобразовательное учреждение – средняя общеобразовательная школа №15 имени М. В. Гордеева г. Орла, муниципальное бюджетное общеобразовательное учреждение – средняя общеобразовательная школа №12 имени Героя Советского Союза И. Н. Машкарин г. Орла, муниципальное бюджетное общеобразовательное учреждение – средняя общеобразовательная школа №25 г. Орла). Это говорит об эффективности проведенной в 2021–2022 гг. комплексной работе с педагогами, адресной методической помощи администрации и учителям данных ОО в работе с результатами государственной итоговой аттестации с целью повышения качества образовательной подготовки выпускников. Особую эффективность при этом показали адресные курсы повышения квалификации, проведенные в текущем году ведущими экспертами РПК на базе ОРЦОКО.

РАЗДЕЛ 3. АНАЛИЗ РЕЗУЛЬТАТОВ ВЫПОЛНЕНИЯ ЗАДАНИЙ КИМ

3.1. Краткая характеристика КИМ по обществознанию

Структура КИМ по обществознанию в текущем году была существенно изменена. При этом содержание КИМ по обществознанию сохранило свою преемственность. Объектами проверки по обществознанию выступают элементы содержания, а также умения и способы познавательной деятельности, определённые требованиями Федерального государственного стандарта среднего общего образования. Модель экзаменационной работы отражает интегральный характер обществоведческого курса: в совокупности задания охватывают основные разделы курса, базовые положения различных областей обществознания.

Задания КИМ вариантов, использовавшихся в регионе, отличаются по характеру и уровню сложности, который определяется способом познавательной деятельности, необходимым для выполнения задания. Выполнение заданий КИМ предполагает осуществление таких интеллектуальных действий, как распознавание, воспроизведение, извлечение, классификация, систематизация, сравнение, конкретизация, применение знаний (по образцу или в новом контексте), объяснение, аргументация, оценивание и др. Задания повышенного (8 заданий) и высокого (4 задания) уровней сложности, в отличие от базовых (13 заданий), предусматривают, как правило, комплексную по своему характеру познавательную деятельность.

Часть 1 содержит задания двух уровней сложности: 8 заданий базового уровня и 8 заданий повышенного уровня.

В части 2 представлены пять заданий базового уровня (17, 18, 21–23) и четыре задания высокого уровня сложности (19, 20, 24, 25). Таким образом, можно сделать вывод о том, что перечень элементов содержания и требований подготовки к уровню подготовки выпускников средней школы в использовавшихся в регионе, полностью соответствовал требованиям федерального государственного стандарта среднего общего образования.

3.2. Анализ выполнения заданий КИМ

3.2.1. Статистический анализ выполнения заданий КИМ в 2022 году

Таблица 2-12

Номер задания в КИМ	Проверяемые элементы содержания / умения	Уровень сложности задания	Процент выполнения задания в Орловской области				
			средний	в группе не преодолевших минимальный балл	в группе от минимального до 60 т.б.	в группе от 61 до 80 т.б.	в группе от 81 до 100 т.б.
1	Знать и понимать: биосоциальную сущность человека; основные этапы и факторы социализации личности; место и роль человека в системе общественных отношений; закономерности развития общества как сложной самоорганизующейся системы; тенденции развития общества в целом как сложной динамической системы, а также важнейших социальных институтов; основные социальные институты и процессы; необходимость регулирования общественных отношений, сущность социальных норм, механизмы правового регулирования; особенности социально-гуманитарного познания (соотнесение видовых понятий с родовыми)	Б	80,29	38,94	67,17	89,86	96,69
2	Характеризовать с научных позиций основные социальные объекты (факты, явления, процессы, институты), их место и значение в жизни общества как целостной системы	П	80,52	53,1	71,24	85,1	96,69
3	Анализировать актуальную	Б	81,02	43,81	66,95	89,86	99,08

Номер задания в КИМ	Проверяемые элементы содержания / умения	Уровень сложности задания	Процент выполнения задания в Орловской области				
			средний	в группе не преодолевших минимальный балл	в группе от минимального до 60 т.б.	в группе от 61 до 80 т.б.	в группе от 81 до 100 т.б.
	информацию о социальных объектах, выявляя их общие черты и различия; устанавливать соответствия между существенными чертами и признаками изученных социальных явлений, и обществоведческими терминами и понятиями						
4	Применять социально-экономические и гуманитарные знания в процессе решения познавательных задач по актуальным социальным проблемам	П	63,89	32,3	51,29	70,2	83,27
5	Характеризовать с научных позиций основные социальные объекты (факты, явления, процессы, институты), их место и значение в жизни общества как целостной системы	П	74,07	39,82	61,7	81,09	92,46
6	Анализировать актуальную информацию о социальных объектах, выявляя их общие черты и различия; устанавливать соответствия между существенными чертами и признаками изученных социальных явлений, и обществоведческими терминами и понятиями	Б	65,01	16,81	45,49	75,72	92,46
7	Применять социально-экономические и гуманитарные знания в процессе решения познавательных задач по актуальным социальным проблемам	П	80,72	40,71	69,96	88,35	97,24
8	Характеризовать с	Б	90,01	67,26	86,48	93,12	97,98

Номер задания в КИМ	Проверяемые элементы содержания / умения	Уровень сложности задания	Процент выполнения задания в Орловской области				
			средний	в группе не преодолевших минимальный балл	в группе от минимального до 60 т.б.	в группе от 61 до 80 т.б.	в группе от 81 до 100 т.б.
	научных позиций основные социальные объекты (факты, явления, процессы, институты), их место и значение в жизни общества как целостной системы						
9	Осуществлять поиск социальной информации, представленной в различных знаковых системах (таблица, диаграмма)	Б	83,93	63,72	76,39	89,26	92,28
10	Характеризовать с научных позиций основные социальные объекты (факты, явления, процессы, институты), их место и значение в жизни общества как целостной системы	П	57,21	20,35	35,94	65,13	89,71
11	Применять социально-экономические и гуманитарные знания в процессе решения познавательных задач по актуальным социальным проблемам	П	68,95	26,99	50,75	79,05	93,01
12	Характеризовать с научных позиций основные социальные объекты (факты, явления, процессы, институты), их место и значение в жизни общества как целостной системы	Б	66,73	24,78	52,58	72,92	93,38
13	Анализировать актуальную информацию о социальных объектах, выявляя их общие черты и различия; устанавливать соответствия между существенными чертами и признаками	Б	67,89	19,47	43,13	81,39	97,61

Номер задания в КИМ	Проверяемые элементы содержания / умения	Уровень сложности задания	Процент выполнения задания в Орловской области				
			средний	в группе не преодолевших минимальный балл	в группе от минимального до 60 т.б.	в группе от 61 до 80 т.б.	в группе от 81 до 100 т.б.
	изученных социальных явлений, и обществоведческими терминами, и понятиями						
14	Характеризовать с научных позиций основы конституционного строя, права и свободы человека и гражданина, конституционные обязанности гражданина РФ	П	65,34	38,5	56,97	67,62	85,29
15	Анализировать актуальную информацию о социальных объектах, выявляя их общие черты и различия; устанавливать соответствия между существенными чертами и признаками изученных социальных явлений, и обществоведческими терминами и понятиями	Б	65,91	38,5	49,03	72,31	90,63
16	Применять социально-экономические и гуманитарные знания в процессе решения познавательных задач по актуальным социальным проблемам	П	81,48	44,25	72,32	87,59	97,79
17	Осуществлять поиск социальной информации; извлекать из неадаптированных оригинальных текстов (правовых, научно - популярных, публицистических и др.) знания по заданным темам; систематизировать, анализировать и обобщать неупорядоченную социальную	Б	98,18	91,59	97,64	98,94	100

Номер задания в КИМ	Проверяемые элементы содержания / умения	Уровень сложности задания	Процент выполнения задания в Орловской области				
			средний	в группе не преодолевших минимальный балл	в группе от минимального до 60 т.б.	в группе от 61 до 80 т.б.	в группе от 81 до 100 т.б.
	информацию						
18	Осуществлять поиск социальной информации; извлекать из неадаптированных оригинальных текстов (правовых, научно - популярных, публицистических и др.) знания по заданным темам; систематизировать, анализировать и обобщать неупорядоченную социальную информацию Объяснять внутренние и внешние связи (причинно-следственные и функциональные) изученных социальных объектов (включая взаимодействия человека и общества, общества и природы, общества и культуры, подсистем и структурных элементов социальной системы, социальных качеств человека)	Б	66,67	23,01	52,58	74,21	90,63
19	Объяснять внутренние и внешние связи (причинно-следственные и функциональные) изученных социальных объектов (включая взаимодействия человека и общества, общества и природы, общества и культуры, подсистем и структурных элементов социальной системы, социальных качеств человека) Раскрывать на примерах изученные	В	54,76	6,19	31,76	64,55	90,56

Номер задания в КИМ	Проверяемые элементы содержания / умения	Уровень сложности задания	Процент выполнения задания в Орловской области				
			средний	в группе не преодолевших минимальный балл	в группе от минимального до 60 т.б.	в группе от 61 до 80 т.б.	в группе от 81 до 100 т.б.
	теоретические положения и понятия социально-экономических и гуманитарных наук						
20	Объяснять внутренние и внешние связи (причинно-следственные и функциональные) изученных социальных объектов (включая взаимодействия человека и общества, общества и природы, общества и культуры, подсистем и структурных элементов социальной системы, социальных качеств человека) Оценивать действия субъектов социальной жизни, включая личность, группы, организации, с точки зрения социальных норм, экономической рациональности Формулировать на основе приобретённых обществоведческих знаний собственные суждения и аргументы по определённым проблемам	В	42,9	6,19	20,82	49,02	81,13
21	Осуществлять поиск социальной информации, представленной в различных знаковых системах (текст, схема, таблица, диаграмма); извлекать из неадаптированных оригинальных текстов (правовых, научно-популярных, публицистических и др.) знания по заданным темам;	Б	82,39	38,64	71,39	91,33	97,67

Номер задания в КИМ	Проверяемые элементы содержания / умения	Уровень сложности задания	Процент выполнения задания в Орловской области				
			средний	в группе не преодолевших минимальный балл	в группе от минимального до 60 т.б.	в группе от 61 до 80 т.б.	в группе от 81 до 100 т.б.
	систематизировать, анализировать и обобщать неупорядоченную социальную информацию; различать в ней факты и мнения, аргументы и выводы						
22	Применять социально-экономические и гуманитарные знания в процессе решения познавательных задач по актуальным социальным проблемам	Б	53,44	9,29	35,14	62,63	80,79
23	Осуществлять поиск социальной информации, представленной в различных знаковых системах (текст, схема, таблица, диаграмма); извлекать из неадаптированных оригинальных текстов (правовых, научно-популярных, публицистических и др.) знания по заданным темам; систематизировать, анализировать и обобщать неупорядоченную социальную информацию; различать в ней факты и мнения, аргументы и выводы Объяснять внутренние и внешние связи (причинно-следственные и функциональные) изученных социальных объектов (включая взаимодействия человека и общества, общества и природы, общества и культуры, подсистем и структурных элементов)	Б	61,46	8,55	35,05	75,24	95,22

Номер задания в КИМ	Проверяемые элементы содержания / умения	Уровень сложности задания	Процент выполнения задания в Орловской области				
			средний	в группе не преодолевших минимальный балл	в группе от минимального до 60 т.б.	в группе от 61 до 80 т.б.	в группе от 81 до 100 т.б.
	социальной системы, социальных качеств человека) Применять социально-экономические и гуманитарные знания в процессе решения познавательных задач по актуальным социальным проблемам						
24 K1	Подготавливать устное выступление, аннотацию, рецензию, реферат, творческую работу	В	37,54	5,9	14,02	41,5	81,37
24 K2	Подготавливать устное выступление, аннотацию, рецензию, реферат, творческую работу	В	11,51	1,77	2,58	8,02	39,34
25	Объяснять внутренние и внешние связи (причинно-следственные и функциональные) изученных социальных объектов (включая взаимодействия человека и общества, общества и природы, общества и культуры, подсистем и структурных элементов социальной системы, социальных качеств человека) Раскрывать на примерах изученные теоретические положения и понятия социально-экономических и гуманитарных наук (задание, предполагающее раскрытие теоретических положений на примерах)	В	35,38	0,88	10,09	40,51	80,61

Анализ выполнения КИМ произведен на основе результатов всего массива КИМ в Орловской области. Анализ проведен в соответствии с методическими традициями предмета по группам заданий одинаковой формы, видам деятельности, тематическим разделам

Статистический анализ выполнения заданий всего массива результатов участников ЕГЭ 2022 года по обществознанию позволяет сделать ряд выводов.

Большинство выпускников успешно выполнило задания базового уровня, проверяющие знание и понимание тематических разделов (таких социальных понятий и явлений, как природное и общественное в человеке, основные этапы и факторы социализации личности, место и роль человека в системе общественных отношений, закономерности развития общества как сложной самоорганизующейся системы, тенденции развития общества в целом и важнейших социальных институтов, необходимость регулирования общественных отношений, сущность социальных норм, механизмы правового регулирования, особенности социально-гуманитарного познания). По всем заданиям базового уровня можно увидеть выполнение в среднем более чем 60 % заданий. Наиболее высоким по результатам в первой части является задание № 8, с ним в среднем справились 90,01 % участников, и задание базового уровня № 17 во второй части, с ним справились 98,18 % участников, это наиболее высокий показатель. Среди наименьших показателей выполнения заданий базового уровня в первой части – задание № 6, его в среднем выполнили 65,01 % участников, и во второй части задание 22 (в среднем выполнили 53,44 %). Таким образом, *заданий базового уровня с выполнением ниже 50 % не отмечается.*

Из заданий повышенного уровня в первой части все задания выполнены с процентом выполнения более чем 50 %, наименьший процент выполнения в среднем – задание № 10 (57,21 %), наибольший процент выполнения в среднем – задание № 16 (81,48 %). *Из заданий повышенного и высокого уровня во второй части – наименьший процент выполнения в среднем – задание № 24 К 2 (11,51 %), только по этому показателю процент выполнения ниже 15 %, при этом по заданию № 24 К 1 процент выполнения в среднем значительно выше – 37,54 %.* Критерий 2 задания 24 выставляется только при получении максимального балла (3 балла) по критерию 1 задания 24 (план). Из заданий повышенного и высокого уровня во второй части – наибольший процент выполнения в среднем – в задании № 19 (54,76 %), что отражает эффективную работу по развитию умения раскрывать на примерах изученные теоретические положения и понятия социально-экономических и гуманитарных наук. В целом, задания № 19 и № 20 выполнены в 2022 г. с более высоким процентом выполнения, чем другие задания высокого уровня. Сравнивать данные задания с выполнением аналогичных заданий 2021 года корректно, т.к. они сохранились в структуре КИМ. Результаты 2022 г. по ним существенно выше: задание № 19 – 54,76 % (в 2021 году аналогичное задание № 23 – 38 %) и задание № 20 – 42,9 % (в 2021 году аналогичное задание № 23 – 34 %). Задание высокого уровня № 24 в текущем году выполнено в среднем с более низкими показателями: № 24 К 1 – 37,54 % (в 2021 г. – 40 %), № 24 К 1 – 11,51 % (в 2021 г. – 13 %). Это говорит о необходимости дополнительного внимания к развитию у учащихся умения подготавливать устное выступление, аннотацию, рецензию, реферат, творческую

работу. Задание № 25 (часть составного задания) является новым, его выполнили 35,38 % в среднем.

Анализ выполнения заданий по видам деятельности

Рассмотрим показатели с точки зрения сформированности у выпускников отдельных умений и способов деятельности, поскольку выполнение каждого из этих заданий предполагает не только наличие определенных знаний, но и умение их преобразовывать, правильно использовать понятия в определенном смысловом контексте, классифицировать понятия, соотносить их друг с другом.

В понятийном задании базового уровня, нацеленном на проверку знания и понимания биосоциальной сущности человека, основных этапов и факторов социализации личности, закономерностей и тенденций развития общества, основных социальных институтов и процессов (задание № 1), участники показали высокие результаты – 80,89 % полностью выполнили.

В заданиях № 2–16 базового и повышенного уровней, направленных на проверку сформированности умений характеризовать с научных позиций основные социальные объекты (факты, явления, процессы, институты), их место и значение в жизни общества как целостной системы; осуществлять поиск социальной информации, представленной в различных знаковых системах (текст, схема, таблица, диаграмма); применять социально-экономические и гуманитарные знания в процессе решения познавательных задач по актуальным социальным проблемам, участники показали удовлетворительный уровень овладения видами деятельности (более 50 % в целом выполнили данные задания). В модуле «Человек и общество», включая «Познание и духовная культура» (задания № 2–4) – 75,14 % (в 2021 г. – 80,6 %) участников выполнили, из них наиболее низкий процент выполнения в задании № 4 (повышенного уровня) 63,89 %; «Экономика» (задания № 5–7) – 73,27 % (в 2021 г. – 62 %), что существенно выше показателя прошлого года; «Социальные отношения» (задания № 8–9) – 86,97 %. Это наиболее высокий показатель по всей работе, как и в предыдущем году (81 %); «Политика» (задания № 10–11) – 63,08 %, что несколько выше прошлогоднего показателя (в 2021 г. – 61,7 %); «Право» (задания № 12–16) – 69,47 %, что также несколько выше прошлогоднего показателя в 2021 г. – 68 %).

Таким образом, наиболее высокие результаты участники ЕГЭ показали в заданиях по модулю: «Социальные отношения» (по этому модулю были наиболее высокие показатели и в 2021 г.), наиболее низкие результаты по модулю «Политика» (по этому модулю были наиболее низкие показатели и в 2021 г.).

Подавляющее большинство выпускников показали высокие результаты при выполнении заданий на поиск информации, представленной в явном виде в различных знаковых системах: таблица/диаграмма (задание № 9) – 83,93 % (аналогичное задание в 2021 г. № 12, выполнили в среднем 92 %); осуществлять поиск социальной информации; извлекать из неадаптированных оригинальных текстов (правовых, научно-популярных, публицистических и др.) знания по заданным темам; систематизировать, анализировать и обобщать

неупорядоченную социальную информацию (задание к тексту № 17) – 98,18 % (в 2021 г. аналогичное задание № 21 выполнили 94 %). Несколько ниже процент выполнения заданий на поиск социальной информации № 18 (66,67 %) и № 21 (82,39 %).

Значительная часть выпускников не испытала затруднений при выполнении заданий повышенного уровня, проверяющих умение характеризовать с научных позиций основные социальные объекты и их место и значение в жизни общества как целостной системы по разделам «Человек и общество», «Экономика» «Социальные отношения», «Политика», «Право» (задания № 2, 5, 10, 14). Задание № 2 в 2022 году выполнили 80,52 % участников, задание № 5 – 74,07 %, задание № 10 – 57,21 %, задание № 14 – 65,34 %.

Успешно были выполнены задания, проверяющие умение применять социально-экономические и гуманитарные знания в процессе решения познавательных задач по актуальным социальным проблемам (№ 4, 7, 11, 16, 22, 23). Участники ЕГЭ 2022 г. показали хорошие результаты при выполнении заданий раздела «Человек и общество» задание № 4 – 63,89 % (в 2021 г. аналогичное задание – 85 %) справились успешно, задание раздела «Экономика» № 7 – 80,72 %, задание раздела «Политика» № 11 – 68,95 %; заданий раздела «Право» № 16 – 81,48 %; а также задания второй части № 22 – 53,44 % (в 2021 г. аналогичное задание выполнили 44 %) и № 23 – 61,46 % (новое задание 2022 г.). В целом, можно констатировать значительную результативность проведенной за текущий год педагогами ОО работы по развитию умения раскрывать на примерах изученные теоретические положения и понятия социально-экономических и гуманитарных наук, навыков оценивания социальной информации, умения поиска информации в источниках различного типа для реконструкции недостающих звеньев с целью объяснения и оценки разнообразных явлений и процессов общественного развития. Положительные результаты также продемонстрировала адресная работа педагогов, направленная на изучение учащимися конкретных положений Конституции РФ, основ конституционного строя нашей страны с учетом правовых новаций 2020 года (задание № 23).

Участники экзамена, как и в 2021 году, испытали определенные затруднения при составлении плана ответа по конкретной теме – задание № 24 – 37,54 % (40 %) по критерию 28.1 и 11,51 % (13 %) по критерию 28.2. Это наименьшие показатели по заданиям второй части из числа заданий, сохранившихся в КИМ из числа заданий прошлого года (задание № 25 является новым). В открытом варианте 320 процент выполнения данных заданий несколько выше: 24 К1 – 56 %, 24 К2 – 21 %, 25 – 48 % (задания открытого варианта включали проверяемые элементы содержания 1.1 «Человек как результат биологической и социокультурной эволюции» и 1.5 «Мышление и деятельность» (по кодификатору), которые вызвали у участников меньше затруднений).

Анализ по группам заданий одинаковой формы

Среди всех заданий базового уровня сложности наиболее сложным для выпускников 2022 оказались задание 6 (содержательные элементы по блоку

«Экономика»), процент выполнения по всем вариантам составил 65,01 % (в 2021 г. – 60 %). (в открытом варианте 320, (содержательный элемент «Постоянные и переменные затраты») – процент выполнения данного задания составил 73 %), что все еще требует внимания к отработке содержательных элементов блока «Экономика» на уроках обществознания.

Анализ выполнения КИМ группами участников ЕГЭ с разными уровнями подготовки

Наиболее высокий показатель выполнения заданий первой части: задание № 8 – 90,01 %; у участников, не преодолевших минимальный порог – 67,26 %, в группе от минимального до 60 т. б. – 86,48 %, в группе от 61 до 80 % – 93,12 %, в группе от 81 до 96 % – 98 %; задание № 6 – 85 %, у участников, не преодолевших минимальный порог, – 72 %, в группе от минимального до 60 т. б. – 81 %, в группе от 61 до 80 т. б. – 91 %, в группе от 81 т. б. – 97,98 %;

Выделяется одно задание первой части, которое вызвало некоторые трудности у участников, – задание № 10, в котором проверяется умение охарактеризовать с научных позиций основные социальные объекты (факты, явления, процессы, институты), их место и значение в жизни общества как целостной системы по блоку «Политика», средний процент выполнения составил 57,21 %, в группе участников, не преодолевших минимальный порог, – 20,35 %, в группе от минимального до 60 т. б. – 35,94 %, в группе от 61 до 80 т. б. – 65,13 %, в группе от 81 т. б. – 89,71 %.

Задания № 17 и № 18 преимущественно направлены на выявление осознанности восприятия и точности воспроизведения информации, содержащейся в тексте в явном виде, а также на преобразующее воспроизведение и интерпретацию текста без привлечения контекстных знаний. В 2022 году задание базового уровня № 17 выполнили 98,18 % участников, при этом 91,59 % в группе, не преодолевших порог, 97,64 % в группе от минимального до 60 баллов, 98,94 %, в группе от 61 до 80 баллов и 100 %, в группе от 81 до 100 баллов. Это наиболее высокий показатель выполнения по всем вариантам КИМ, которые были в регионе.

Задание № 18 выполнили 66,67 % участников, при этом 23,01 % в группе, не преодолевших порог, 52,58 %, в группе от минимального до 60 баллов, 74,21 %, в группе от 61 до 80 баллов, 90,63 %, в группе от 81 до 100 баллов. В открытом варианте 320 задание № 17 также выполнили 98 %, а задание № 18 – 56 % участников (код проверяемых элементов содержания (по кодификатору) 2.8 «Ценные бумаги», вызвал затруднения, многие участники не смогли привести существенные признаки понятия).

Наибольшие затруднения в группе заданий с текстом, как и в 2021 году, вызвали следующие задания: задание № 19 и № 20, нацеленные на владение умением выявлять причинно-следственные, функциональные, иерархические и другие связи социальных объектов и процессов и владение умением применять полученные знания в повседневной жизни, прогнозировать последствия принимаемых решений.

Данные виды деятельности у участников ЕГЭ освоены в 2022 году значительно лучше, чем в прошлом году. С заданием № 19 (в 2021 году № 23)

справились 54,76 % (в 2021 году – 38 %) участников: в группе, не преодолевших минимальный порог, – 6,19 % (3 % в 2021 году), в группе от минимального до 60 т. б. – 31,76 % (20 % в 2021 году), в группе от 61 до 80 т. б. – 64,55 % (56 % в 2021 году), в группе от 81 т. б. – 90,56 % (90 % в 2021 г.). В открытом варианте задание № 19 выполнили 62 %, задание № 20 выполнили 52 % участников (код проверяемых элементов содержания (по кодификатору) 2.2 «Факторы производства и факторные доходы», вызвал некоторые затруднения у участников). Данный показатель выше предыдущего года, при этом это задание высокого уровня сложности, что свидетельствует о сформированности у большей части участников умения раскрывать на примерах изученные теоретические положения и понятия социально-экономических и гуманитарных наук.

С заданием № 20 (в 2021 году № 24) в этом году участники также справились лучше, 42,9 % выполнили данное задание (в 2021 году – 34 %): у участников, не преодолевших минимальный порог, – 6,19 % (в 2021 году – 4 %), в группе от минимального до 60 т. б. – 20,82 %, в группе от 61 до 80 т. б. – 49,02 % (в 2021 году – 46 %) в группе от 81 т. б. – 81,13 % (в 2021 году – 82 %).

Для анализа был предоставлен вариант № 320. По результатам анализа можно сделать вывод о том, что задания разделов: «Человек и общество» и «Социальные отношения», «Право», «Экономика» и «Политика» с кратким ответом в целом выполнены на удовлетворительном уровне, более 50 % участников справились.

Наибольшие затруднения среди заданий первой части вызвали задания:

№ 10 (содержательный элемент «Политическая система», средний процент выполнения открытого варианта составил 52 %, средний процент выполнения по всем вариантам, использованным в регионе составил 57,21 %, это наиболее низкий показатель в первой части);

№ 12 (содержательный элемент «Конституционные права и обязанности гражданина Российской Федерации», средний процент выполнения открытого варианта составил 51 %; средний процент выполнения по всем вариантам, использованным в регионе, составил 66,73 %);

№ 14 (содержательный элемент «Субъекты гражданского права», средний процент выполнения открытого варианта составил 57 %, средний процент выполнения по всем вариантам, использованным в регионе составил 65,34 %);

№ 15 (содержательный элемент «Порядок приёма на работу. Порядок заключения и расторжения трудового договора», средний процент выполнения открытого варианта составил 55 %, средний процент выполнения по всем вариантам, использованным в регионе составил 65,91 %).

Наиболее высокие показатели в первой части в открытом варианте были получены при выполнении заданий:

№ 2 (в открытом варианте 320 – 87 %, по всем вариантам, использованным в регионе, – 81 %);

№ 8 (как в открытом варианте 320 – 87 %, так и по всем вариантам, использованным в регионе, – 90 %);

№ 12 (97 % в открытом варианте, 92 % по всем вариантам)

Это говорит об эффективности формирования навыков работы с базовым понятийным аппаратом социальных наук с научных позиций.

В заданиях открытого варианта 1, 2, 8, 9, 13 средний процент выполнения составил 80 % и выше (содержательные элементы «Социальный контроль», «Понятие культуры. Формы и разновидности культуры», «Социальные группы», «Органы государственной власти Российской Федерации»). По всем вариантам, использованным в регионе, такой результат представлен в заданиях 1, 2, 8, 9 и 13). Таким образом, можно сделать вывод, что наилучшие результаты участники

по всем вариантам, использованным в регионе, показали при решении задания 1 (базовый уровень сложности, содержательные элементы 1.1 – 5.20), задания 2 (повышенный уровень сложности, содержательные элементы 1.1 – 1.18), задания 8 (базовый уровень сложности, содержательные элементы 3.1 – 3.13), задания 9 (базовый уровень сложности, содержательные элементы 1.1 – 5.20) и задания 13 (базовый уровень сложности, содержательные элементы 4.14 – 4.15).

Наибольшие затруднения в группе заданий с текстом вызвало задание 20 (в открытом варианте 320), которое нацелено на контроль владения умениями выявлять причинно-следственные, функциональные, иерархические и другие связи социальных объектов и процессов; применять полученные знания в повседневной жизни, прогнозировать последствия принимаемых решений (содержательный элемент – «факторы производства и факторные доходы», роль предпринимательских способностей в развитии бизнеса). Данные виды деятельности у участников ЕГЭ не освоены в необходимом объеме. С заданием № 20 справились 52 % участников в открытом варианте 320 и по всем вариантам 42,9 %; в группе, не преодолевших минимальный порог, – 6,19 %, в группе

от минимального до 60 т. б. – 20,82 %, в группе от 61 до 80 т. б. – 49,02 %, в группе от 81 т. б. – 81,13 %. В открытом варианте участникам экзамена необходимо было привести три аргумента, подтверждающих особое значение предпринимательских способностей для развития бизнеса. Часто выпускники путают аргументы с фактическими примерами или фактическими положениями. Многие участники не смогли привести необходимые аргументы, подтверждающие мнение автора об особой роли предпринимательских способностей в развитии бизнеса.

Задание № 19 (в 2021 году № 23) нацелено на раскрытие теоретических положений на примерах. В 2021 г. это задание выполнили всего 24 %, у участников, не преодолевших минимальный порог, – 1,5 %, в группе от минимального до 60 т. б. – 11 %, в группе от 61 до 80 т. б. – 37 %, в группе от 81 т. б. – 63 %. В текущем году в открытом варианте 320 его выполнили 62 % (по всем вариантам – 54,76 %). В открытом варианте 320 участники должны были привести примеры влияния знания на различные факторы производства. В целом выпускники в этом году значительно лучше справились с данным заданием: у участников, не преодолевших минимальный порог, – 6,19 %, в группе от минимального балла до 60 т. б. – 31,76 %, в группе от 61 до 80 т. б. – 64,55 %, в группе от 81 до 100 т. б. – 90,56 % (по всем вариантам).

Несколько лучшие результаты участники показали при выполнении задания № 22 (№ 27 в 2021 году) – задачи, требующей анализа представленной информации, и выявляющее умение экзаменуемых применять теоретические знания к анализу конкретной ситуации. Если в 2021 г. только 47 % выпускников выполнили данное задание (у участников, не преодолевших минимальный порог, – 5 %, в группе от минимального балла до 60 т. б. – 66 % в группе от 61 до 80 т. б. – 89 %, в группе от 81 т. б. – 99 %), то в 2022 году (все варианты) его выполнили 53,44 % (у участников, не преодолевших минимальный порог, – 9,29 % , в группе от минимального до 60 т. б. – 35,14 %, в группе от 61 до 80 т. б. – 62,63 %, в группе от 81 до 100 т. б. – 80,79 %). В открытом варианте была комплексная задача по типам общества, типам экономических систем, типу политического режима и форме государства (в открытом варианте 320 задание № 22 выполнили 62 %).

Средний показатель выполнения задания № 24 (в 2021 году № 28) в этом году составляет 37,54 % (в 2021 – 48 %) по К1 и 11,51 % (в 2021 году – 21 %) по критерию К 2. В открытом варианте 320 – это 56 % по 24 К1 и 21 % по 24 К2, что несколько выше средних показателей всех вариантов. Составление сложного плана по определенной теме предполагает владение комплексом знаний и умений: знаний круга основных понятий, положений, выводов по данному вопросу; умение вычленить основные аспекты темы, ее структурные компоненты, придать им форму лаконичных формулировок пунктов плана, отражающих суть вопроса; умение логически выстроить установленные структурные единицы, придать плану завершенную форму. Данное задание проверяет умение применять социально-экономические и гуманитарные знания в процессе решения познавательных задач по актуальным социальным проблемам. Анализ результатов выполнения этого задания показал, что выпускники в целом не в полном объеме овладели навыками составления сложного плана по вопросам обществознания. В открытом варианте необходимо было составить план по теме «Биосоциальная сущность человека». Однако у многих участников нет понимания разницы между сущностью человека и типами потребностей. Экзамен 2022 г. показал существующие проблемы в составлении сложного плана. У участников, не преодолевших порог, – 5,9 % выполнили данное задание по К1, у участников, в группе от минимального до 60 т. б. – 14,02 %; у набравших 61 – 80 т. б. – 41,5 %; у участников, набравших 81–100 баллов, – 81,37 %. Можно констатировать, что требуется дополнительная методическая работа, направленная на формирование у учащихся навыков составления сложного плана.

Среди заданий повышенного и высокого уровней сложности наибольшую трудность в 320 варианте вызвало задание № 25 (48 %). Это новое задание, связанное содержательно с заданием № 24. При выполнении задания № 25 варианта 320 (содержательный элемент «Мышление и деятельность») часто возникали затруднения в приведении форм деятельности по одному критерию и примеров, иллюстрирующих влияние каждой из этих форм на личность. Участники часто смешивали различные критерии для выделения форм деятельности. Затруднения также обусловлены и существующими в научной литературе по обществознанию дискуссиями и разногласиями по данному

вопросу. Отметим, что в общем массиве, по всем вариантам, использованном в регионе, процент выполнения данных заданий был несколько ниже (35,38 %), это наиболее низкие результаты среди заданий повышенного и высокого уровней сложности. Таким образом, необходимо обратить внимание на следующие содержательные элементы: «Порядок приёма на работу. Порядок заключения и расторжения трудового договора», особенно в контексте обязательных для заключения трудового договора документов, «Политические партии и движения», особенно в контексте выявления роли политических партий как институтов гражданского общества, «Роль государства в экономике» в контексте антикризисной экономической политики, «Рынок совершенной и несовершенной конкуренции. Политика защиты конкуренции и антимонопольное законодательство», в контексте проводимой в РФ антимонопольной политики, «Природное и общественное в человеке», в контексте биосоциальной сущности человека. Необходимо обратить внимание на навыки формулировать на основе приобретенных обществоведческих знаний собственные суждения и аргументы по определенным проблемам (задание № 20) и навыки подготавливать устное выступление, аннотацию, рецензию, реферат, творческую работу (задание № 24), объяснять внутренние и внешние связи (причинно-следственные и функциональные) изученных социальных объектов (включая взаимодействия человека и общества, общества и природы, общества и культуры, подсистем и структурных элементов социальной системы, социальных качеств человека) (задание № 20, 25).

3.2.2. Содержательный анализ выполнения заданий КИМ

Содержательный анализ выполнения КИМ проводится с учетом полученных данных результатов статистического анализа всего массива результатов по обществознанию.

Большинство выпускников успешно выполнило задания базового уровня. Заданий базового уровня, где процент выполнения ниже 50 %, по всем вариантам, использованным в регионе (по данным ФИПИ) нет. Причинами такого результата, в том числе является использование в ОО региона единого УМК по обществознанию (под ред. Боголюбова) и учет рекомендаций РПК педагогическим сообществом, а также комплексная система повышения квалификации учителей, особенно в ОО с выявленными проблемами в организации учебного процесса.

Заданий повышенного и высокого уровня сложности ниже 15 % выполненных выпускниками по всем вариантам, использованным в регионе, нет. По данным ФИПИ, лишь в задании 24 критерий 2 (как и в 2021 г.), однако данная позиция оценивается согласно методике оценивания лишь в случае получения максимальной оценки (3 балла) по критерию 1 данного задания. Для повышения результатов учащихся по данной позиции необходимо усилить практическую работу по составлению сложного плана на уроках обществознания, с учетом изменений в КИМ ЕГЭ обществознания 2022 года.

Анализ заданий, выявивших типичные затруднения

Затруднения в группе заданий с текстом вызвали задание № 19 (нацелено на характеристику (или объяснение, или конкретизацию) текста или его отдельных положений на основе изученного курса, с опорой на контекстные обществоведческие знания; необходимо было назвать и проиллюстрировать примерами формы политического участия граждан) и задание № 20, предполагающее использование информации текста в другой познавательной ситуации, самостоятельное формулирование и аргументацию оценочных, прогностических и иных суждений, связанных с проблематикой текста (необходимо было сформулировать аргументы, подтверждающие необходимость развития политической культуры населения для построения демократического правового государства). Данные виды деятельности у участников ЕГЭ не освоены в необходимом объеме. Средний процент выполнения задания № 19 составил 54,76 %, (в группе, не преодолевших минимальный балл, – 6,19 %, в группе от минимального до 60 т. б., – 31,76 %, в группе от 61 до 80 т. б. – 64,55 %, в группе от 81 т. б. – 90,56 %). *Ошибки связаны* с подменой конкретного примера пояснением. *Пути преодоления затруднений:* на уроках следует проводить работу с приведением примеров при изучении.

В то же время выпускники значительно лучше справились с данным заданием высокого уровня сложности по сравнению с 2021 г. (это задание стояло на позиции 23, средний процент выполнения 38; в группе не преодолевших минимальный порог – 3, в группе от минимального до 60 т. б. – 20 %, в группе от 61 до 80 т. б. – 59 %, в группе от 81 т. б. – 90 %). Следует отметить, что в этом году от учащихся требовалось выписать три характеристики из текста и проиллюстрировать их конкретными примерами. *Типичные ошибки* были связаны с тем, что выпускники сокращали характеристику из текста, из-за чего терялся смысл, поэтому примеры приводились ошибочные, допускались неточности, что свидетельствует о недостаточной сформированности метапредметных умений, связанных со смысловым чтением. Однако большая часть выпускников научилась связывать теоретические положения обществоведческого курса с реалиями окружающей социальной жизни, не наполняя конкретным содержанием. Данные виды деятельности у участников ЕГЭ все еще не освоены в необходимом объеме, в том числе и в связи с нацеленностью значительной части выпускников в выполнении заданий ЕГЭ на некритическую репродукцию знаний, со слабостью критического мышления. *Пути устранения* данной ситуации связаны с более широким использованием практико-ориентированных творческих заданий, интерактивных занятий, способствующих развитию творческого мышления у учащихся.

В задании № 19 (высокий уровень сложности) лишь в группах от 61 до 80 баллов и от 81 до 100 баллов более 50 % участников справились с данным заданием. Выпускники испытывают *затруднения в объяснении причинно-следственных и функциональных связей* социальных объектов. *Пути преодоления затруднений:* учителям необходимо уделить внимание умению раскрывать на примерах изученные теоретические положения, уделить больше времени практической отработке навыка приведения иллюстрирующего фактического примера при изучении теоретических тем по основным понятиям курса.

Сложная ситуация с заданием № 20 (высокий уровень сложности): лишь в группе от 81 до 100 баллов более 50 % участников справились с данным заданием. *Пути преодоления затруднений:* необходимо развивать навыки объяснять внутренние и внешние связи (причинно-следственные и функциональные) изученных социальных объектов, практически работать над формулированием доказательной аргументации при изучении тем курса.

Задания № 24 и 25 требуют составления плана доклада по конкретной теме обществоведческого курса, а также привлечения изученных теоретических положений общественных наук для объяснения и конкретизации примерами связанных с предложенной темой доклада социальных явлений и процессов.

Навыки составления плана развернутого ответа по конкретной теме обществоведческого курса (задание № 24, составление сложного плана), включающие умения систематизировать и обобщать социальную информацию; устанавливать и отражать в структуре плана структурные, функциональные, иерархические и иные связи социальных объектов, явлений, процессов, продемонстрировали 37,54 % (в 2021 г. 40 %) участников по критерию К-1, что несколько ниже по отношению к предыдущему году. По критерию К-2 показатель тоже ниже 2021 г.: в 2021 г. – 13 %, в 2022 г. – 11,51 %. В целом, участники показали удовлетворительный уровень владения необходимыми для выполнения сложного плана навыками. Вполне объяснимо, лучше справляются с этим видом деятельности участники с результатами от 61 балла и выше. *Пути преодоления затруднений:* учителям следует усилить внимание теоретическому содержанию работы с планом, отличиям сложного плана от простого плана, логичности выделения основных структурных элементов, необходимого числа подпунктов основных пунктов плана.

Составление сложного плана по определенной теме предполагает владение комплексом знаний и умений: знаний круга основных понятий, положений, выводов по данному вопросу; умение вычленив основные аспекты темы, ее структурные компоненты, придать им форму лаконичных формулировок пунктов плана, отражающих суть вопроса; умение логически выстроить установленные структурные единицы, придать плану завершённую форму.

Данное задание (а также задание № 25) проверяет умение подготавливать устное выступление, аннотацию, рецензию, реферат, творческую работу. В открытом варианте выпускникам предлагалось составить сложный план, раскрывающий по существу тему «Биосоциальная сущность человека». Типичные ошибки, которые допустили участники экзамена, – пункты плана касались только биологических и социальных потребностей. *На уроках обществознания* желательно составлять планы параграфов из учебника. Необходимо объяснять ученикам, что помимо указания конкретной темы плана, условие задания содержит требование к форме задания – речь идет о формальных условиях, которые должны быть соблюдены для того, чтобы план считался сложным.

Задание № 25, высокого уровня сложности, проверяет сформированность умения выявлять причинно-следственные и функциональные связи изученных социальных объектов (предметный результат), а также позволяет продемонстрировать владение языковыми средствами – умение ясно, логично и

точно излагать свою точку зрения, использовать адекватные языковые средства (метапредметные результаты обучения). При выполнении задания № 25, выпускникам необходимо конкретизировать отдельные аспекты темы доклада, в том числе применительно к реалиям современного российского общества. В открытом варианте необходимо было обосновать роль деятельности в формировании личности, назвать три вида деятельности и привести примеры, иллюстрирующие влияние каждого из этих видов деятельности на личность. В условии задания четко обозначено: выделять формы деятельности необходимо по одному критерию, часть выпускников проигнорировала данное требование, а также приводила простые примеры видов деятельности, не раскрывая их влияние на личность. Средний процент выполнения составил 35,58 (в группе не преодолевших минимальный порог, – 0,88 %, в группе от минимального до 60 т. б. – 10,09 %, в группе от 61 до 80 т. б. – 40,51 %, в группе от 81 т. б. – 80,61 %).

Пути преодоления: для правильного выполнения данного задания обучающемуся/выпускнику необходимо следовать всем требованиям к заданию 25, которые пошагово прописаны в его условии. Поэтому особое внимание следует уделить практической отработке, технике выполнения нового задания № 25 на уроках, развитию навыков умения объяснять внутренние и внешние связи (причинно-следственные и функциональные) изученных социальных объектов и раскрывать на примерах изученные теоретические положения и понятия. При этом должно быть не просто формальное «натаскивание» на выполнение техники данного задания ЕГЭ, но в первую очередь использование комплексного подхода, основанного на практико-ориентированных формах учебной деятельности, в развитии данных навыков.

Соотнесение полученных результатов с учебными программами, УМК и особенностями региональной системы образования

Успешность усвоения элементов содержания, проверяемых на ЕГЭ по обществознанию, связана с использованием в Орловской области УМК под редакцией Л. Н. Боголюбова, в котором представлены традиционные пять тематических модулей обществоведческого курса: «Человек и общество», включая «Познание и духовная культура», «Экономика», «Социальные отношения», «Политика», «Право». Высокий результат при выполнении задания № 4, в котором участники экзамена демонстрируют умение применять социально-экономические и гуманитарные знания в процессе решения познавательных задач по актуальным социальным проблемам связан с имеющимися заданиями к каждому параграфу учебника. Формировать умения, осуществлять поиск социальной информации; извлекать из неадаптированных оригинальных текстов (правовых, научно-популярных, публицистических и др.) знания, систематизировать, анализировать и обобщать неупорядоченную социальную информацию (задания № 9 и № 17) помогают документы, представленные в учебнике. В то же время в данном учебнике не достаточно представлены задания на знание конкретных положений Конституции РФ, основ конституционного строя, прав и свобод человека и гражданина, конституционных обязанностей гражданина РФ (особенно с учетом правовых новаций 2020 г.), в целом изменений в законодательстве (задания № 12, № 23).

У участников экзамена вызвало значительные затруднения выполнение задания № 20, в котором проверяется умение формулировать на основе приобретенных обществоведческих знаний собственные суждения и аргументы по определенным проблемам, но это связано с познавательными возможностями учащихся. Наибольшие затруднения у участников экзамена вызвало выполнение составного задания № 24–25, что связано как со значительными изменениями в структуре КИМ (новое задание № 25), так и с познавательными возможностями учащихся.

В Орловской области на базовом или профильном уровнях изучается «Право» и «Экономика» во многих образовательных учреждениях, что способствует успешной подготовке к ЕГЭ по обществознанию.

3.2.3. Анализ метапредметных результатов обучения, повлиявших на выполнение заданий КИМ

Недостаточная сформированность такого умения, как готовность и способность к самостоятельной информационно-познавательной деятельности, умение ориентироваться в различных источниках информации, критически оценивать и интерпретировать информацию, получаемую из различных источников (привели к затруднению при выполнении заданий № 19) не позволяет находить в тексте требуемую информацию, например, выписать характеристики, которые затем надо проиллюстрировать примерами. Средний процент выполнения данного задания составил 54,76, в группе, не преодолевших минимальный порог, – 6,19, что свидетельствует о недостаточной сформированности умения анализировать, обобщать, систематизировать и конкретизировать социальную информацию из неадаптированных источников.

Владение языковыми средствами – умение ясно, логично и точно излагать свою точку зрения, использовать адекватные языковые средства необходимо для выполнения заданий № 19, 20, 23, 25. *Не сформированы* на достаточном уровне умения верно построить собственное высказывание в соответствии с коммуникативным замыслом (например, объяснить или проиллюстрировать на примерах ту или иную мысль автора текста; проиллюстрировать те или иные теоретические положения (задание № 19), логично строить свою письменную речь, раскрыть свою мысль в достаточном для полноценного ответа объеме. Не выполнение прямого указания в формулировке задания (пример должен быть сформулирован развёрнуто) приводило к потере баллов или обнулению ответов. Значительная часть выпускников затруднилась высказывать и обосновывать, аргументировать свое мнение, суждение по актуальному обществоведческому вопросу (задание № 20). Например, в открытом варианте требовалось привести три аргумента, подтверждающих особое значение предпринимательских способностей для развития бизнеса, 57,1 % выпускников или не приступили к выполнению задания, или же свели свой ответ к функциям предпринимательства, не раскрыли связь предпринимательских способностей и развития бизнеса. Аналогичные ошибки были допущены и при выполнении задания № 25.

В задании № 23 необходимо было объяснить на основе положений Конституции РФ смысл характеристик нашего государства. При этом в условии

задания указано, что объяснение должно быть сформулировано как распространённое предложение. Игнорирование или невнимательное прочтение условия задания не позволили получить высокие баллы – ответы были даны выпускниками в форме словосочетаний, поэтому средний процент выполнения этого задания базового уровня сложности 61,46, в группе, не преодолевших минимальный порог, – 8,55 %, в группе от минимального балла до 60 т. б., – 35,05 %.

Выпускники, не получившие минимального балла, не владеют в достаточной степени метапредметными умениями, связанными с чтением, адекватным пониманием и извлечением информации из прочитанного текста, не смогли более успешно выполнить, помимо указанных заданий, задания 17, 22 и 24.

3.2.4. Выводы об итогах анализа выполнения заданий, групп заданий

По результатам выполнения всех вариантов, использованных в регионе, можно считать достаточным усвоение следующих элементов содержания / умений и видов деятельности (задания базового, повышенного и высокого уровня № 1 – 23, 25):

- Природное и общественное в человеке; мировоззрение; мышление и деятельность; виды знаний; понятие истины, ее критерии, мышление и деятельность, потребности и интересы; свобода и необходимость, системное строение общества: элементы и подсистемы;

- Основные институты общества. Понятие культуры. Формы и разновидности культуры. Наука. Основные особенности научного мышления. Естественные и социально-гуманитарные науки. Образование, его значение для личности и общества. Религия. Искусство. Мораль. Понятие общественного прогресса. Многовариантность общественного развития. Угрозы XXI в.;

- Экономика и экономическая наука. Факторы производства и факторные доходы. Экономические системы. Рынок и рыночный механизм. Спрос и предложение. Постоянные и переменные затраты. Финансовые институты. Банковская система. Основные источники финансирования бизнеса. Ценные бумаги. Рынок труда. Безработица. Виды, причины и последствия инфляции. Экономический рост и развитие. Понятие ВВП. Роль государства в экономике. Налоги. Государственный бюджет. Мировая экономика. Рациональное экономическое поведение собственника, работника, потребителя, семьянина, гражданина;

- Социальная стратификация и мобильность. Социальные группы. Молодёжь как социальная группа. Этнические общности. Межнациональные отношения, этносоциальные конфликты, пути их разрешения. Конституционные принципы (основы) национальной политики в РФ. Социальный конфликт. Виды социальных норм. Социальный контроль. Семья и брак. Отклоняющееся поведение и его типы социальная роль; Социализация индивида;

- Понятие власти. Государство, его функции. Политическая система. Типология политических режимов. Демократия, её основные ценности и признаки. Гражданское общество и государство. Политическая элита.

Политические партии и движения. Средства массовой информации в политической системе. Избирательная кампания в РФ. Политический процесс. Политическое участие. Политическое лидерство; Органы государственной власти Российской Федерации. Федеративное устройство Российской Федерации;

- Конституция РФ. Основы конституционного строя РФ;

- Право в системе социальных норм. Система российского права. Законотворческий процесс. Понятие и виды юридической ответственности. Законодательство Российской Федерации о выборах. Субъекты гражданского права. Организационно-правовые формы и правовой режим предпринимательской деятельности. Имущественные и неимущественные права. Порядок приёма на работу. Порядок заключения и расторжения трудового договора. Правовое регулирование отношений супругов. Порядок и условия заключения и расторжения брака. Особенности административной юрисдикции. Право на благоприятную окружающую среду и способы его защиты. Международное право (международная защита прав человека в условиях мирного и военного времени). Споры, порядок их рассмотрения. Основные правила и принципы гражданского процесса;

- Особенности уголовного процесса. Гражданство РФ. Воинская обязанность, альтернативная гражданская служба. Права и обязанности налогоплательщика. Правоохранительные органы. Судебная система;

- систематизировать, анализировать и обобщать неупорядоченную социальную информацию (определение терминов и понятий, соответствующих предлагаемому контексту);

- осуществлять поиск социальной информации; извлекать из неадаптированных оригинальных текстов знания по заданным темам; систематизировать, анализировать и обобщать неупорядоченную социальную информацию. Объяснять внутренние и внешние связи изученных социальных объектов;

- объяснять внутренние и внешние связи изученных социальных объектов. Оценивать действия субъектов социальной жизни, включая личность, группы, организации, с точки зрения социальных норм, экономической рациональности. Формулировать на основе приобретенных обществоведческих знаний собственные суждения и аргументы по определенным проблемам. Характеризовать с научных позиций основные социальные объекты, их место и значение в жизни общества как целостной системы (задание на раскрытие смысла понятия);

- применять социально-экономические и гуманитарные знания в процессе решения познавательных задач по актуальным социальным проблемам (задание-задача).

По результатам выполнения всех вариантов, использованных в регионе в группе от мин. балла до 60 баллов, *нельзя считать достаточным следующие элементы содержания / умений и видов деятельности* (задания № 6, 13, 15, 22, 23, 24, 25):

- Экономика и экономическая наука. Факторы производства и факторные доходы. Экономические системы. Рынок и рыночный механизм. Спрос

и предложение. Постоянные и переменные затраты. Финансовые институты. Банковская система. Ценные бумаги. Рынок труда. Безработица. Виды, причины и последствия инфляции. Экономический рост и развитие. Понятие ВВП. Роль государства в экономике. Налоги. Государственный бюджет. Мировая экономика. Рациональное экономическое поведение собственника, работника, потребителя, семьянина, гражданина;

- Органы государственной власти РФ. Федеративное устройство РФ;

- Право в системе социальных норм. Система российского права. Законотворческий процесс. Понятие и виды юридической ответственности. Законодательство Российской Федерации о выборах. Субъекты гражданского права. Организационно-правовые формы и правовой режим предпринимательской деятельности. Имущественные и неимущественные права. Порядок приёма на работу. Порядок заключения и расторжения трудового договора. Правовое регулирование отношений супругов. Порядок и условия заключения и расторжения брака. Особенности административной юрисдикции. Право на благоприятную окружающую среду и способы его защиты. Международное право (международная защита прав человека в условиях мирного и военного времени). Споры, порядок их рассмотрения. Основные правила и принципы гражданского процесса; Особенности уголовного процесса. Гражданство РФ. Военская обязанность, альтернативная гражданская служба. Права и обязанности налогоплательщика. Правоохранительные органы. Судебная система;

- применять социально-экономические и гуманитарные знания в процессе решения познавательных задач по актуальным социальным проблемам;

- осуществлять поиск социальной информации, представленной в различных знаковых системах (текст, схема, таблица, диаграмма); извлекать из неадаптированных оригинальных текстов (правовых, научно-популярных, публицистических и др.) знания по заданным темам; систематизировать, анализировать и обобщать неупорядоченную социальную информацию; различать в ней факты и мнения, аргументы и выводы;

- объяснять внутренние и внешние связи (причинно-следственные и функциональные) изученных социальных объектов (включая взаимодействия человека и общества, общества и природы, общества и культуры, подсистем и структурных элементов социальной системы, социальных качеств человека).

- подготавливать устное выступление, аннотацию, рецензию, реферат, творческую работу.

- раскрывать на примерах изученные теоретические положения и понятия социально-экономических и гуманитарных наук.

Большую помощь в решении выявленных трудностей может сыграть использование учебника под редакцией Л. Н. Боголюбова, используемого в регионе, дополнив его новой учебно-методической литературой.

Результаты ЕГЭ этого года показали, что качество знаний выпускников, как и в 2021 г., *остается недостаточным по тематическому блокам-модулям:*

- «Право» (особенно темы «Порядок заключения и расторжения трудового договора», «Конституция РФ. Основы конституционного строя», в части знания конкретных положений Конституции РФ);

– «Политика» (особенно тема «Политические партии и движения»).

Выводы об изменении успешности выполнения заданий разных лет по одной теме/проверяемому умению, виду деятельности

По всем темам/проверяемым умениям, видам деятельности, за исключением указанных выше, для группы выпускников, показавших результат от минимального балла до 60 баллов (задания № 13, 22, 23, 24, 25), успешность выполнения заданий возросла. В заданиях базового уровня успешность в 2022 г. возросла (по сравнению с показателями 2021 г.): № 1 (+ 21,29 %), № 3 (+ 5 %), № 6 (+ 5 %), № 8 (+ 11 %), № 10 (+ 9 %), № 12 (+1 %); № 15 (+4 %), № 17 (+4,18 %). В заданиях повышенного и высокого уровней сложности успешность в 2022 г. возросла (по сравнению с 2021 г.): № 5 (+ 28 %), № 7 (+17 %), № 11 (+ 17 %), № 14 (+1,34 %), № 16 (+ 9,48 %), № 19 (+ 16,76 %), № 20 (+ 9 %).

Содержательных изменений КИМ, использовавшихся в регионе, относительно КИМ прошлых лет, нет.

Выводы о связи динамики результатов проведения ЕГЭ с использованием рекомендаций для системы образования Орловской области, включенных в статистико – аналитический отчет результатов ЕГЭ в 2022 году

Рекомендации статистико-аналитического отчета 2021 г. «отразить в методике преподавания обществознания умение выстраивать стратегию, которая определяется причиной выбора сдачи экзамена, использовать конкретные методики в соответствии с классификацией методов обучения по дидактической цели, приемов обучения, направленных на предотвращение выявленных дефицитов в подготовке обучающихся», в значительной степени учтена ОО региона. Это подтверждается существенным увеличением успешности в выполнении заданий базового уровня 1, 3, 6, 8, 10, 12, 15 и 17, заданий повышенного и высокого уровней 5, 7, 11, 14, 16, 19, 20. Так, например, задание 19 (проверяющее умение приводить конкретные примеры для иллюстрации теоретических положений), которое в 2021 г. (задание 23 по нумерации 2021 г.) выполнили лишь 38 % выпускников, в 2022 г. выполнили 55 %.

Учтены педагогическим сообществом региона и другие рекомендации, в частности: «активизировать работу по овладению разнообразными приемами обучения предметных и метапредметных аспектов подготовки обучающихся; активизировать работу по формированию у обучающихся всех основных умений, необходимых для успешного освоения программы по обществознанию; нацелить учащихся на проработку базовых категорий и понятий, привлекая внутрикурсовые и междисциплинарные связи; регулярно использовать различные типы источников информации; включать разнообразные по форме и уровню сложности задания в текущую проверку знаний на уроках, ориентируясь на модели заданий ВПР, ЕГЭ; системно применять алгоритмы выполнения и оценивания заданий, аналогичные тем, которые используются в рамках оценочных процедур; использовать в повседневной преподавательской

практике активные и интерактивные методы обучения, изучаемые понятия, теоретические положения иллюстрировать фактами общественной жизни современного общества, примерами; использовать в рамках преподавания обществознания современную литературу (как учебную, справочную, так и сборники заданий); при изучении правовых вопросов опираться на соответствующие нормативные правовые акты, обратить внимание на Приложение 2 к спецификации КИМ для проведения ЕГЭ по обществознанию; способствовать усилению усвоения базовых обществоведческих категорий и понятий высокого уровня обобщения (проводить уроки-практикумы, дискуссии, разработку и защиту учебных и социальных проектов и т. п.), с целью повышения их практической направленности и мотивации школьников; обратить внимание на преподавание ряда тем, по которым у выпускников 9 и 11 классов обнаружены устойчивые обыденные представления, нередко противоречащие положениям науки, усилить интеграцию курса обществознания с курсами истории, литературы, биологии, географии, мировой художественной культуры, а также внутрипредметную интеграцию в процессе обучения, активнее использовать метапредметные умения и навыки обучающихся в преподавании обществознания».

Также учтены педагогическим сообществом региона и рекомендации, направленные на организацию дифференцированного обучения школьников с разными уровнями предметной подготовки. Например, для группы обучающихся, не преодолевших минимальный балл, рекомендовалось совершенствование метапредметных умений, связанных с чтением, адекватным пониманием и извлечением информации из прочитанного текста, для успешного выполнения задания 17. Так, в данной группе 91,59 % успешно справились с данным заданием (в среднем – 98, 18 %, это наиболее высокий показатель среди всех заданий ЕГЭ). Подтвердили свою актуальность и рекомендации «акцентировать внимание на корректность формулировки пунктов плана (задание 24), а также развивать умения приводить аргументы (задания 20,25)».

Выводы о связи динамики результатов проведения ЕГЭ с проведенными мероприятиями, предложенными для включения в дорожную карту в 2021 году

Улучшению результатов ЕГЭ по обществознанию способствовали следующие мероприятия, проведенные в Орловской области:

- курсы повышения квалификации со стажировками для учителей, работающих в ОО с аномально низкими результатами ЕГЭ 2021 года;
- вебинары председателей ПК ЕГЭ с учителями ОО Орловской области, работающими в 11 классах, по подготовке к сдаче ЕГЭ «Пути повышения предметных и метапредметных компетенций, обучающихся при подготовке к ЕГЭ 2022 года»;
- обучающие семинары федерального и регионального уровней: председателей, заместителей председателей и членов ПК (дистанционное обучение, семинары, вебинары, курсы повышения квалификации федерального и регионального уровней;

– семинары, мастер-классы по обмену опытом подготовки выпускников к ГИА-11 с привлечением членов ПК и предметных комиссий проведение.

Прочие выводы

Положительная динамика результатов ЕГЭ по обществознанию, предположительно, может быть связана с большим количеством мероприятий, проведённых в истекшем году в Орловской области, и направленных на методическую и организационную помощь учащимся при подготовке к экзамену, таких, как региональный проект «На пути к экзаменам», видеоконсультации председателей предметных комиссий, психологические консультации для выпускников, серия вебинаров «Лайфхаки от экспертов», цикл практикумов-тренингов для учителей выпускных классов.

РАЗДЕЛ 4. РЕКОМЕНДАЦИИ ДЛЯ СИСТЕМЫ ОБРАЗОВАНИЯ ОРЛОВСКОЙ ОБЛАСТИ

4.1. Рекомендации по совершенствованию организации и методики преподавания обществознания в Орловской области на основе выявленных типичных затруднений и ошибок

Рекомендации составлены на основе проведенного анализа выполнения заданий КИМ и выявленных типичных затруднений и ошибок выпускниками.

4.1.1. Рекомендации по совершенствованию преподавания обществознания всем обучающимся

С целью совершенствования преподавания обществознания в *ОО педагогам* рекомендуется продолжить организацию изучения предмета на основе *педагогических технологий*:

- развитие критического мышления;
- проблемно-рефлексивный подход;
- обучение на основе личного социального опыта;
- решение проблемных познавательных задач;
- школьные дебаты, диалоговые технологии, социальное исследование общественного устройства и социальных проблем, социальные практики.

Методика обучения обществознанию должна развиваться в направлении использования возможностей образовательного пространства школы, расширяя возможности получения опыта социальных отношений, участия в общественной жизни, получения учащимися социального опыта в открытом социальном пространстве. На занятиях должны быть представлены образцы описания и анализа примеров социальной реальности; необходимо использовать *технологии* учебных исследований актуальных социальных проблем, организации обсуждения способов решения социальных проблем в форме дискуссий, научно-практических конференций, встреч с учеными-обществоведами, общественными и политическими деятелями, анализа публикаций в местных СМИ, в социальных сетях.

Важным условием развития социального опыта и кругозора учащихся должны стать *различные формы внеурочной деятельности* (активное участие в событиях школьного сообщества, представление значимых фактов, мнений в сетевых сообществах и т.п.).

Занятия должны быть организованы как разворачивание ответов на вопросы о развитии общества, поставленных учениками.

Методика преподавания курса обществознания должна быть направлена на формирование не отдельных умений и навыков, а комплексных способов гражданского действия; создание условий для формирования интереса к общественной жизни, ценностей российской гражданской идентичности, активной общественной позиции, самостоятельности, социальной ответственности.

Рекомендация 2021 года о диверсификации стратегий подготовки к ЕГЭ учащимся в зависимости от причин выбора сдачи экзамена является актуальной и в текущем году, что более подробно будет раскрыто в п.4.1.2.

Для поступления в вуз необходим более высокий балл, следовательно, серьезное внимание следует уделить заданиям повышенного и высокого уровней сложности, особенно к заданиям № 22, 24 и 25.

На уровне общеобразовательных организаций эффективным направлением деятельности по обеспечению качества подготовки к ЕГЭ должно стать использование методических рекомендаций руководителя Федеральной комиссии по разработке контрольных измерительных материалов для проведения государственной итоговой аттестации по образовательным программам основного общего и среднего общего образования по обществознанию Т. Е. Лисковой¹ о проведении системы диагностических процедур.

Рекомендуется проводить систему диагностики образовательных достижений, обучающихся по обществознанию (в начале учебного года, в конце первого полугодия, в марте, или после изучения раздела курса), чтобы каждый учащийся мог критически оценить уровень своей подготовки, выявить наличие пробелов и построить индивидуальную траекторию подготовки, а учитель – дифференцировать обучающихся по уровню подготовки и в соответствии с этим скорректировать методику обучения. Большое значение имеет проведение тренировочного ЕГЭ в более ранние сроки, в феврале-марте, для корректировки выявленных дефицитов в содержании курса у учащихся.

Рекомендуется использовать для стартовой диагностики демонстрационный вариант КИМ, открытый вариант КИМ, вместе с учениками проанализировать кодификатор проверяемых элементов содержания и приложение 2 спецификации, результатом этой работы должны стать индивидуальные планы учеников по подготовке к экзамену (работу эффективнее начать в 10-м классе). В течение учебного года следует фиксировать уже пройденные на уроках темы/позиции. Самооценочная деятельность в совокупности с систематическими диагностическими работами позволит корректировать подготовку, осуществляя своевременную работу по ликвидации «пробелов», а также облегчит контроль, как со стороны учителя, так и со стороны родителей. Необходимо ознакомить обучающихся с критериями оценивания заданий части 2 демонстрационного варианта КИМ, с требованиями к качеству выполнения заданий. Выполнение значительного количества типовых вариантов КИМ на завершающей стадии подготовки к экзамену, когда пройден весь учебный материал, повторены все запланированные темы, проведена тренировка выполнения конкретных моделей заданий для отработки темпа выполнения работы, форматов записи ответов, закрепления алгоритмов выполнения заданий.

Приемы обучения предметных и метапредметных аспектов подготовки обучающихся (технологии)

¹ Старший научный сотрудник Центра социально-гуманитарного образования ФБГНУ «Институт стратегии развития образования РАО», ведущий научный сотрудник ФБГНУ «ФИПИ», руководитель Федеральной комиссии по разработке контрольных измерительных материалов для проведения государственной итоговой аттестации по образовательным программам основного общего и среднего общего образования по обществознанию

Задания первой части представляют традиционные пять тематических модулей обществоведческого курса: «Человек и общество», включая познание и духовную культуру (задания № 2–4); «Экономика» (задания № 5–7), «Социальные отношения» (задания № 8–9); «Политика» (задания № 10–11); «Право» (задания № 12–16).

На одной и той же позиции в различных вариантах КИМ находятся задания одного уровня сложности, которые позволяют проверять одни и те же умения на различных элементах содержания.

Часть 2 содержит 9 заданий с развёрнутым ответом. В этих заданиях ответ формулируется и записывается экзаменуемым самостоятельно в развёрнутой форме. Задания этой части работы нацелены на выявление выпускников, имеющих наиболее высокий уровень обществоведческой подготовки. Задания части 2 (№ 17–25) в совокупности представляют базовые общественные науки, формирующие обществоведческий курс средней школы (социальную философию, экономику, социологию, политологию, социальную психологию, правоведение). Рекомендуется обратить особое внимание на преподавание ряда тем, по которым у выпускников 9 и 11 классов обнаружены устойчивые обыденные представления, нередко противоречащие положениям науки. С этой целью усилить интеграцию курса обществознания с курсами истории, литературы, биологии, географии, мировой художественной культуры, а также внутрипредметную интеграцию в процессе обучения (отдельных тематических разделов между собой и элективных курсов с интегральным курсом обществознания), активнее использовать метапредметные умения и навыки обучающихся в преподавании обществознания.

4.1.2. Рекомендации по организации дифференцированного обучения школьников с разными уровнями предметной подготовки

Группа, рискующих не преодолеть минимальный балл, в основном включает выпускников, выбравших обществознание для итоговой аттестации как несложный и понятный, или как запасной вариант. Это слабо подготовленные по предмету выпускники, уверенные, что житейских представлений и обрывков знаний, информации о политике, праве, экономике достаточно для получения результата. Началом работы с учениками этой группы должна стать *систематическая диагностика уровня* подготовленности к экзамену, определения проблем, формирования реалистичной траектории обучения по предмету. *Основной методический прием* в обучении этой группы – комментированное чтение параграфов учебника с формулированием основных идей и ответом на вопросы по содержанию прочитанного в конце каждого параграфа, умение привлекать факты общественной жизни, примеры из социального опыта. Такая работа поможет обучающимся подготовиться к выполнению не только 1 части КИМ, но и заданий 17–25. Рекомендуется отрабатывать ключевые из неосвоенных понятий по всем разделам курса обществознания, систематизировать имеющиеся знания, хотя бы на уровне распознавания признаков, проявлений и устанавливать связи изученного и нового материала. Ресурсом работы с группой могут стать тренировочные упражнения по выполнению вариантов заданий, отработка понимания

особенностей формулировок различных заданий, составления развернутых ответов.

Группа, рискующих получить результат ниже 60-ти баллов, затрудняется в связи с отсутствием системных знаний по каждому из содержательных блоков, отличается репродуктивным уровнем учебной деятельности. Наряду с методическими подходами, рекомендуемыми в работе с предыдущей группой риска, при тренировочных упражнениях рекомендуется добиться качественного выполнения составного задания к тексту (17–22). Целесообразно, вместе с учениками всех групп, проанализировать кодификатор элементов содержания, проверяемых на ЕГЭ по обществознанию, выявить по каждому разделу курса область незнания, неосвоенные темы, понятия. В работе с группой рекомендуется использовать задания, проверяющие знания ключевых понятий и требующие приведения развернутых примеров (19, 25), определения смысла понятия и пояснения его в контекстах (18), составления аргументов (20), раскрытие конкретных положений Конституции РФ (23). В новом задании 23 распространенной ошибкой учащихся данной группы является отсутствие связи с конкретными положениями Конституции РФ в ответе, подмена конкретных положений Конституции РФ общетеоретическими пояснениями вне связи с конкретными положениями и содержанием Конституции РФ. Необходимо показать разницу между общетеоретическим и конкретным положениями (например: необходимо объяснить смысл характеристики РФ как демократического государства, правильным будет ответ «...единственным источником власти является многонациональный народ России», а утверждение «власть народа выше всего», например, как правильный ответ не засчитывается, являясь по существу раскрытием этимологии термина «демократия» на обыденном уровне. Необходимо с данной группой учащихся адресно изучать на уроках содержание особенно 1 и 2 глав Конституции РФ, тренировать навык выделения существенных положений в тексте основного закона. Такой тип заданий поможет обучающимся заменить житейские представления на аргументы, суждения обществоведческого содержания.

Обучающиеся, нацеленные на результаты 61–80 баллов, понимают большинство основных понятий курса обществознания, классифицируют объекты, анализируют актуальную социальную информацию, применяют полученные знания, выполняют задания базового и повышенного уровней № 1–5, как правило, на максимальный балл. При выполнении заданий высокого уровня сложности 19, 20, 24, 25 – средний процент выполнения в диапазоне от 50 до 60 %. Основные проблемы связаны с пробелами в знаниях по тем или иным конкретным вопросам курса и неумением вычленить все оцениваемые элементы ответа. По заданиям № 19, 20, 24, 25 в ответах большинства участников, не преодолевших минимальный балл или набравших до 60 баллов, не различаются задания «назовите характеристики явления», «приведите развернутый пример», «назовите явление», как правило, приводится односложное пояснение. Основными причинами этого, вероятно, являются невнимательность чтения условий заданий, непонимание различий этих заданий, отсутствие опыта выполнения подобных заданий.

Частыми ошибками являются: подмена конкретного фактического примера пояснением; подмена аргумента фактическим примером; отсутствие связи с конкретным положением Конституции РФ в задании 23. В обучении группы рекомендуется сформировать умение распознавать цель конкретного задания повышенного и высокого уровня, четко структурировать требования к заданному ответу по числу элементов ответа: (указать, сформулировать и т.п.): признаки, причины, аргументы, примеры и т.п., определить, какое количество данных элементов надо привести (один, два, три и т.д.). Это требуется для того, чтобы получить максимальный балл, выполнив все необходимые требования. Важно доказать, что использование домашних заготовок, «штампов» при выполнении сложного плана уводит от смысла задания, снижает качество содержания, обесценивает ответ.

Высокобалльники, ориентирующиеся на результаты выше 80-ти баллов, успешно выполняют задания всех уровней сложности, однако, они испытывают сложности с составлением сложного плана (№ 24), а в задании № 25 недостаточно четко приводят примеры в контексте задания. В качестве направления в работе с этой группой рекомендуется использование заданий на составление планов по определённой теме (№ 24) и выполнение задания № 25 в соответствии с критериями оценивания. Подробное использование критериев оценивания самых сложных заданий поможет выпускникам понять, самостоятельно критически оценить, усовершенствовать проверяемые умения, повысить планку результативности.

Учителям обществознания

Настоятельно рекомендуется знать структуру, содержание и критерии оценивания заданий КИМ ЕГЭ по обществознанию с учетом значительного изменения структуры КИМ в 2023 году. Особое внимание уделить формированию навыков смыслового чтения, отработке содержания основных обществоведческих понятий, умению приводить примеры, иллюстрировать социальные явления фактами общественной жизни и личного социального опыта.

Рекомендуется обучать алгоритму выполнения заданий базового и повышенного уровней сложности. Проверка выполнения заданий не должна сводиться к перечислению верных ответов, от учащихся необходимо требовать давать определения понятий, объяснять выбор, конкретизировать, приводить примеры и т.д.

Важно регулярно использовать задания открытого банка заданий ЕГЭ по обществознанию и критерии оценивания при проведении контрольных работ, анализируя результаты, выявлять не только ошибки, но и причины их возникновения и способы устранения; осуществлять подготовку школьников к экзамену через систему дифференцированных заданий, в том числе домашних, а также, консультаций, элективных курсов; разработать планы по подготовке к ГИА обучающихся «группы риска».

4.2. Рекомендации по темам для обсуждения на методических объединениях учителей-предметников, возможные направления повышения квалификации

На региональном уровне рекомендуется организовать обсуждение результатов ЕГЭ по обществознанию в формате онлайн-конференции на протяжении сентября-октября 2022 года, в рамках которой провести вебинары, мастер-классы, мастерские, представляющие актуальные технологии и методические подходы преподавания обществознания для достижения качественных результатов в рамках ГИА, содержание лучших практик преподавания обществознания и особенностей компетенций лучших педагогов, обсуждение проблем реализации образовательных программ образовательных организаций как территорий и ОО – лидеров, так и муниципалитетов и ОО, отличающихся слабыми результатами. Итогом конференции должна стать «дорожная карта» методической поддержки совершенствования изучения курса обществознания, освоения новых учебников по предмету в Орловской области.

Рекомендуемые темы для обсуждения на методических объединениях учителей-предметников, возможные направления повышения квалификации:

- эффективная система диагностических процедур в ОО для повышения качества подготовки по обществознанию;
- пути повышения качества знаний по элементам содержания, которые вызвали наибольшие затруднения у выпускников в 2022 году (природное и общественное в человеке, мышление и деятельность; ценные бумаги, роль государства в экономике; политические партии и движения; политическое участие; федеративное устройство Российской Федерации; Конституция Российской Федерации. Основы конституционного строя Российской Федерации; порядок приёма на работу. Порядок заключения и расторжения трудового договора);
- рефлексивные практикумы по содержанию деятельности учителя в контексте организации деятельности ученика;
- мастер-классы опыта педагогов, обучающиеся которых имеют высокие показатели результатов ЕГЭ;
- проектирование вариативных форм проведения урока в разных контекстах (в рамках школьных методических объединений);
- методическая помощь учителям, получившим низкие результат ЕГЭ (в планах работы методических объединений предусмотреть направление организационно-методического сопровождения учителей, чьи выпускники показали наиболее низкие результаты на ЕГЭ по обществознанию в 2022 году через наставничество, взаимопосещение уроков, анализ рабочих программ и т.п.);
- тренинги по критериальному оцениванию развернутых заданий ЕГЭ по обществознанию;
- дифференцированный подход в обучении школьников с разным уровнем подготовки по предмету в рамках программы курса обществознания;

- разноуровневые задания, индивидуализация в преподавании обществознания;
- эффективные практики обучения обществознанию, поддержки учеников в подготовке к ЕГЭ;
- использование ресурсов информации и вебинаров сайта Федерального института педагогических измерений <http://www.fipi.ru/content/vebinary>;
- построение содержательных метапредметных связей в преподавании курса обществознания;
- организация социального учебного исследования в преподавании курса обществознания.
- изучение положительного опыта следующих муниципальных образований и ОО может помочь в улучшении качества образовательной деятельности в других АТЕ и ОО области: г. Ливны (муниципальное бюджетное общеобразовательное учреждение Гимназия г. Ливны), г. Орла (муниципальное бюджетное общеобразовательное учреждение – лицей № 18 г. Орла, муниципальное бюджетное общеобразовательное учреждение – гимназия № 19 имени Героя Советского Союза В. И. Меркулова г. Орла, муниципальное бюджетное общеобразовательное учреждение – лицей № 4 имени Героя Советского Союза Г.Б. Злотина; муниципальное бюджетное общеобразовательное учреждение – лицей № 32 имени И. М. Воробьева).

4.3. Информация о публикации рекомендаций по совершенствованию преподавания обществознания для всех обучающихся, а также по организации дифференцированного обучения школьников с разным уровнем предметной подготовки размещены на сайте Образовательного портала Орловской области и бюджетного учреждения Орловской области «Региональный центр оценки качества образования»

4.3.1 Адрес страницы размещения:

<http://www.orcoko.ru/ege/statistiko-analiticheskij-otchet-i-metodicheskij-analiz-rezultatov-gosudarstvennoj-itogovoj-attestacii-po-obrazovatelnyim-programmam-srednego-obshhego-obrazovaniya-v-orlovskoj-oblasti-v-2022-godu/>

http://orel-edu.ru/?page_id=70407

4.3.2. Дата размещения 1 сентября 2022 года

СОСТАВИТЕЛИ ОТЧЕТА ПО ОБЩЕСТВОЗНАНИЮ

Наименование организации, проводящей анализ результатов ГИА
бюджетное учреждение Орловской области «Региональный центр оценки
качества образования», бюджетное учреждение Орловской области
дополнительного профессионального образования «Институт развития
образования»

Ответственные специалисты:

	<i>Ответственный специалист, выполнявший анализ результатов ЕГЭ по обществознанию</i>	<i>ФИО, место работы, должность, ученая степень, ученое звание</i>	<i>Принадлежность специалиста к региональной ПК по обществознанию, региональным организациям развития образования, повышения квалификации работников образования (при наличии)</i>
1.		Гусев Дмитрий Владимирович, колледж ФГБОУ ВО «Среднерусский институт управления – филиал РАНХиГС при Президенте РФ», преподаватель, кандидат философских наук, доцент	Председатель предметной комиссии Орловской области по обществознанию
		Некрасова Лариса Михайловна, муниципальное бюджетное общеобразовательное учреждение – лицей № 21 имени генерала А. П. Ермолова г. Орла, учитель истории и обществознания	Заместитель председателя предметной комиссии Орловской области по обществознанию
	<i>Специалисты, привлекаемые к анализу результатов ЕГЭ по обществознанию</i>	<i>ФИО, место работы, должность, ученая степень, ученое звание</i>	<i>Принадлежность специалиста к региональной ПК по обществознанию, региональным организациям развития образования, повышения квалификации работников образования (при наличии)</i>
1.		Мельнова Наталья Владимировна, БУ ОО «Региональный центр оценки качества образования», начальник отдела дополнительного профессионального образования	Начальник отдела ДПО БУ ОО ОРЦОКО
2.		Сологуб Светлана Александровна, БУ ОО «Региональный центр оценки качества образования», старший методист отдела дополнительного профессионального образования	Старший методист отдела ДПО БУ ОО ОРЦОКО
		Кульков Дмитрий Юрьевич,	

		БУ ОО «Региональный центр оценки качества образования», инженер – программист отдела обеспечения государственной итоговой аттестации	
		Жиронкина Лариса Николаевна БУ ОО ДПО «Институт развития образования», заместитель директора	Заместитель директора БУ ОО ДПО «Институт развития образования»