

ЕГЭ по обществознанию в 2023 г.

ДМИТРИЙ ВЛАДИМИРОВИЧ ГУСЕВ, ПРЕДСЕДАТЕЛЬ
ПРЕДМЕТНОЙ КОМИССИИ ПО ОБЩЕСТВОЗНАНИЮ,
КАНДИДАТ ФИЛОСОФСКИХ НАУК, ДОЦЕНТ,
ПРЕПОДАВАТЕЛЬ КОЛЛЕДЖА СРЕДНЕРУССКОГО
ИНСТИТУТА УПРАВЛЕНИЯ – ФИЛИАЛА РАНХИГС ПРИ
ПРЕЗИДЕНТЕ РОССИЙСКОЙ ФЕДЕРАЦИИ

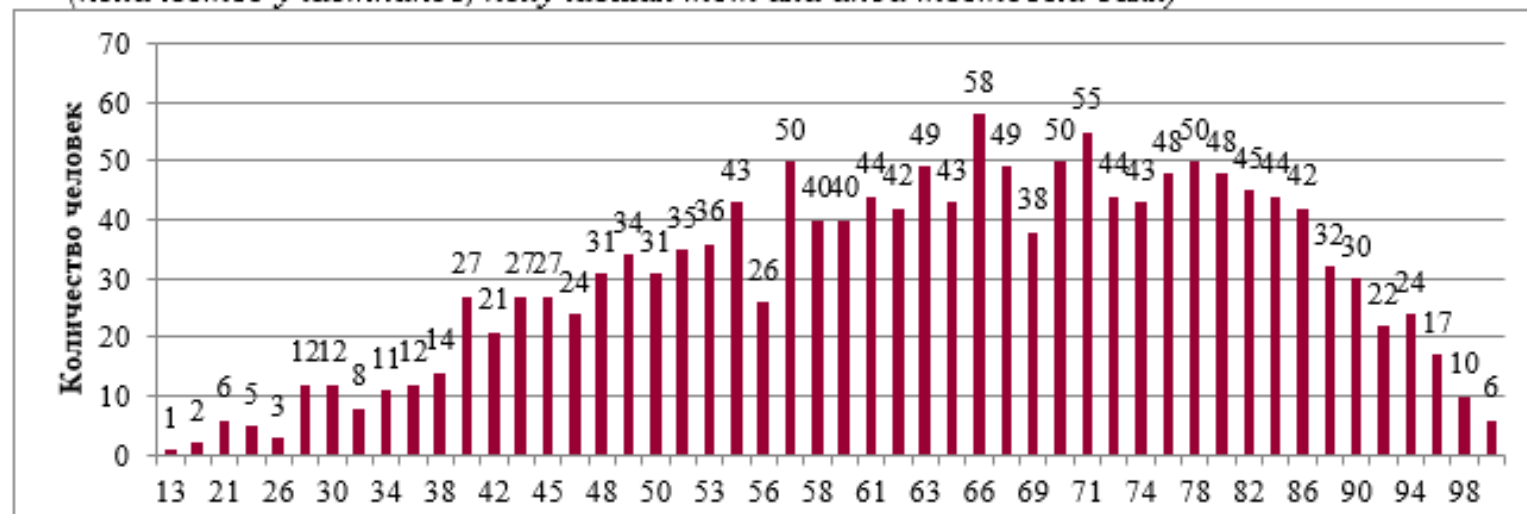
1.1. Количество¹ участников ЕГЭ по учебному предмету (за 3 года)

Таблица 2-1

2020 г.		2021 г.		2022 г.	
чел.	% от общего числа участников	чел.	% от общего числа участников	чел.	% от общего числа участников
1773	54,45	1653	50,4	1506	50,18

2.1. Диаграмма распределения тестовых баллов участников ЕГЭ по предмету в 2022 г.

(количество участников, получивших тот или иной тестовый балл)



Динамика результатов ЕГЭ по предмету за последние 3 года

№ п/п	Участников, набравших балл	Субъект Российской Федерации		
		2020 г.	2021 г.	2022 г.
1.	ниже минимального балла ³ , %	11,68	14,22	7,38
2.	от 61 до 80 баллов, %	39,73	40,65	30,83
3.	от 81 до 99 баллов, %	12,19	13,31	17,67
4.	100 баллов, чел.	4	3	6
5.	Средний тестовый балл	60,15	59,3	64,85

Динамика результатов ЕГЭ по обществознанию отражает значительный рост высокобалльных результатов и числа участников, набравших 100 баллов (на 100 % больше, чем в 2021 г.), и существенное (с 14,22 % до 7,38 %) сокращение количества участников, не преодолевших минимальный порог, при этом наблюдается наиболее существенное за последние годы повышение среднего тестового балла (до значения 64,85 (по России средний тестовый балл составил 59,88)).

Результаты по группам участников экзамена с различным уровнем подготовки

№ п/п	Участников, набравших балл	ВТГ, обучающиеся по программам СОО	ВТГ, обучающиеся по программам СПО	ВПЛ	Участники ЕГЭ с ОВЗ
1.	Доля участников, набравших балл ниже минимального	7,01	25	9,76	6,67
2.	Доля участников, получивших тестовый балл от минимального балла до 60 баллов	29,58	58,33	58,54	23,33
3.	Доля участников, получивших от 61 до 80 баллов	44,79	16,67	21,95	50
4.	Доля участников, получивших от 81 до 99 баллов	18,19	0	9,76	20
5.	Количество участников, получивших 100 баллов	6	0	0	0

	Доля участников, получивших тестовый балл				Количество участников, получивших 100 баллов
	ниже минимального	от минимального до 60 баллов	от 61 до 80 баллов	от 81 до 99 баллов	
СОШ	8,19	33,56	43,73	14,12	4
Лицей, гимназии	2,91	20,39	47,33	28,88	2
Интернаты	27,27	9,09	63,64	0	0
Выпускники сменных общеобразовательных школ	75	25	0	0	0

наиболее высокие результаты ЕГЭ по предмету

№	Наименование ОО	Доля ВТГ, получивших от 81 до 100 баллов	Доля ВТГ, получивших от 61 до 80 баллов	Доля ВТГ, не достигших минимального балла
1.	муниципальное бюджетное общеобразовательное учреждение - лицей № 4 имени Героя Советского Союза Г.Б. Злотина г. Орла	35,29	44,12	0
2.	муниципальное бюджетное общеобразовательное учреждение - гимназия № 19 имени Героя Советского Союза В. И. Меркулова города Орла	35,71	45,24	0
3.	Муниципальное бюджетное общеобразовательное учреждение - лицей № 32 имени И. М. Воробьева г. Орла	34,62	34,62	0
4.	Муниципальное бюджетное общеобразовательное учреждение лицей № 40 г. Орла	31,58	47,37	0

Анализ выполнения КИМ на основе результатов всего массива КИМ

По всем заданиям базового уровня можно увидеть выполнение в среднем более чем 60%, наиболее высоким по результатам в первой части является задание № 8, с ним в среднем справились 90,01% участников, и задание базового уровня № 17 во второй части, с ним справились 98,18% участников, это наиболее высокий показатель. Среди наименьших показателей выполнения заданий базового уровня в первой части – задание № 6, его в среднем выполнили 65,01% участников, и во второй части задание 22 (в среднем выполнили 53,44%). Таким образом, заданий базового уровня с выполнением ниже 50 % не отмечается.

Из заданий повышенного уровня в первой части все задания выполнены с процентом выполнения более чем 50%, наименьший процент выполнения в среднем – задание № 10 (57,21%), наибольший процент выполнения в среднем – задание № 16 (81,48%). Из заданий повышенного и высокого уровня во второй части – наименьший процент выполнения в среднем – задание № 24 К2 (11,51%), только по этому показателю процент выполнения ниже 15%, при этом по заданию №24 К1 процент выполнения в среднем значительно выше – 37,54%. Критерий 2 задания 24 выставляется только при получении максимального балла (3 балла) по критерию 1 задания 24 (план). Из заданий повышенного и высокого уровня во второй части – наибольший процент выполнения в среднем – в задании №19 (54,76%), что отражает эффективную работу по развитию умения раскрывать на примерах изученные теоретические положения и понятия социально-экономических и гуманитарных наук. В целом, задания №19 и №20 выполнены в 2022 г. с более высоким процентом выполнения, чем другие задания высокого уровня. Сравнивать данные задания с выполнением аналогичных заданий 2021 года корректно, т.к. они сохранились в структуре КИМ, результаты 2022 г. по ним существенно выше: задание №19 – 54,76% (в 2021 аналогичное задание №23 – 38%) и задание №20 – 42,9% (в 2021 аналогичное задание №23 – 34%). Задание высокого уровня №24 в текущем году выполнено в среднем с более низкими показателями: №24 К1 37,54% (в 2021 г. – 40%), №24 К1 11,51% (в 2021 г. – 13%). Это говорит о необходимости дополнительного внимания к развитию у учащихся умения подготавливать устное выступление, аннотацию, рецензию, реферат, творческую работу. Задание № 25 (часть составного задания) является новым, его выполнили 35,38% в среднем.

Анализ выполнения КИМ на основе результатов всего массива КИМ

В модуле «Человек и общество», включая «Познание и духовная культура» (задания № 2–4) – 75,14 % (в 2021 г. - 80,6 %) участников выполнили, из них наиболее низкий процент выполнения в задании №4 (повышенного уровня) 63,89%; «Экономика» (задания № 5–7) – 73,27 % (в 2021 г. - 62%), что существенно выше показателя прошлого года; «Социальные отношения» (задания № 8-9) – 86,97%, это наиболее высокий показатель по всей работе, как и в предыдущем году (81%); «Политика» (задания № 10–11) – 63,08%, что несколько выше прошлогоднего показателя (в 2021 г. 61,7 %); «Право» (задания № 12–16) – 69,47 %, что также несколько выше прошлогоднего показателя в 2021 г - 68%).

Таким образом, наиболее высокие результаты участники ЕГЭ показали в заданиях по модулю: «Социальные отношения» (по этому модулю были наиболее высокие показатели и в 2021 г.), наиболее низкие результаты по модулю «Политика» (по этому модулю были наиболее низкие показатели и в 2021 г.).

ОБЗОР ИЗМЕНЕНИЙ ЕГЭ 2023 г.

- 1) Изменена формулировка задания 18.
- 2) Детализирована формулировка задания 25 и изменена система его оценивания. Максимальный балл увеличен с 4 до 6.
- 3) Максимальный балл за выполнение задания 3 уменьшен с 2 до 1 балла.
- 4) Максимальный первичный балл за выполнение экзаменационной работы изменен с 57 до 58 баллов.

Распределение заданий по частям экзаменационной работы

Часть работы	Количество заданий	Максимальный первичный балл	Процент максимального первичного балла за выполнение заданий данной части от максимального первичного балла за всю работу, равного 58	Тип заданий
Часть 1	16	28	48,3	С кратким ответом
Часть 2	9	30	51,7	С развёрнутым ответом
Итого	25	58	100	

6. Распределение заданий варианта КИМ ЕГЭ по уровням сложности

Часть 1 содержит задания двух уровней сложности: 8 заданий базового уровня и 8 заданий повышенного уровня.

В части 2 представлены пять заданий базового уровня (17, 18, 21–23) и четыре задания высокого уровня сложности (19, 20, 24, 25). Распределение заданий экзаменационной работы по уровням сложности представлено в таблице 4.

Таблица 4
Распределение заданий по уровням сложности

Уровень сложности заданий	Количество заданий	Максимальный первичный балл	Процент максимального первичного балла за выполнение заданий данного уровня сложности от максимального первичного балла за всю работу, равного 58
Базовый	13	26	44,8
Повышенный	8	16	27,6
Высокий	4	16	27,6
Итого	25	58	100

7. Продолжительность экзамена

На выполнение экзаменационной работы отводится 3 часа 30 минут (210 минут).

9. Система оценивания выполнения отдельных заданий и экзаменационной работы в целом

Оценивание правильности выполнения заданий, предусматривающих краткий ответ, осуществляется с использованием специальных аппаратно-программных средств.

Правильное выполнение каждого из заданий 1, 3, 9 и 12 оценивается 1 баллом. Задание считается выполненным верно, если ответ записан в той форме, которая указана в инструкции по выполнению задания, каждый символ присутствует в ответе, порядок записи символов в ответе на задания 1, 9 и 12 значения не имеет, в ответе отсутствуют лишние символы.

Правильное выполнение каждого из заданий 6, 13, 15 оценивается 2 баллами. Задание считается выполненным верно, если ответ записан в той форме, которая указана в инструкции по выполнению задания, и полностью совпадает с эталоном ответа: каждый символ в ответе стоит на своём месте, лишние символы в ответе отсутствуют. 1 балл выставляется, если на любой одной позиции ответа записан не тот символ, который представлен в эталоне ответа. Во всех других случаях выставляется 0 баллов. Если количество символов в ответе больше требуемого, выставляется 0 баллов вне зависимости от того, были ли указаны все необходимые символы.

Правильное выполнение каждого из заданий 2, 4, 5, 7, 8, 10, 11, 14, 16 оценивается 2 баллами. Задание считается выполненным верно, если ответ записан в той форме, которая указана в инструкции по выполнению задания, каждый символ присутствует в ответе, в ответе отсутствуют лишние символы. Порядок записи символов в ответе значения не имеет, в ответе отсутствуют лишние символы. 1 балл выставляется, если только один из символов, указанных в ответе, не соответствует эталону (в том числе есть один лишний символ наряду с остальными верными) или только один символ отсутствует. Во всех других случаях выставляется 0 баллов.

Полное правильное выполнение заданий части 2 оценивается от 2 до 6 баллов. За полное правильное выполнение заданий 17, 18 выставляется по 2 балла; заданий 19–21, 23 – по 3 балла; заданий 22 и 24 – по 4 балла, задания 25 – 6 баллов.

Задание 1

Ниже приведён перечень признаков. Все они, за исключением двух, характеризуют динамичный характер общества.

1) связь с природой; 2) изменение общественных отношений; 3) социальная мобильность; 4) отмена устаревших норм; 5) совершенствование социальной организации; 6) наличие социальных институтов.

Найдите два признака, «выпадающих» из общего ряда

- 1 балл
- Базовый уровень
- Цель- проверка сформированности знаний об обществе как целостной развивающейся системе в единстве и взаимодействии его основных сфер и институтов
- 2 -3 мин



Задание 2.

Выберите верные суждения о человеке и запишите цифры, под которыми они указаны.

- 1) Последовательность стадий жизни человека, при которой детство сменяется юностью, юность – зрелостью, а затем наступает старость, биологически обусловлена.
- 2) Становление человека как личности связано с приобретением социальных черт и качеств.
- 3) Человек наследует моральные нормы.
- 4) Влияние генетических факторов на развитие способностей человека служит выражением его социальной сущности.
- 5) Природная предрасположенность человека к тем или иным видам деятельности проявляется в социальных обстоятельствах.




- 2 балла
- Человек и общество, включая «Познание и духовную культуру» (задания 2–4)
- Повышенный
- 3-5 минут

Задание 3.

Установите соответствие между методами и уровнями научного познания: к каждой позиции, данной в первом столбце, подберите соответствующую позицию из второго столбца.

МЕТОДЫ	УРОВНИ НАУЧНОГО ПОЗНАНИЯ
А) наблюдение Б) эксперимент В) описание объекта Г) объяснение существующих взаимосвязей Д) формулирование закономерностей	1) эмпирический 2) теоретический

- Человек и общество, включая «Познание и духовную культуру» (задания 2–4) 

1БАЛЛ

БАЗОВЫЙ 2-3 МИНУТЫ

Задание 4.

Один из телевизионных каналов снял многосерийный фильм о жизни нескольких поколений одной семьи. Что из перечисленного позволяет отнести этот сериал к произведениям массовой культуры? Запишите цифры, под которыми указаны признаки произведений массовой культуры.

- 1) ориентация на вкусы и запросы узкого круга знатоков и ценителей
- 2) использование в фильме народной музыки и эпических сюжетов
- 3) расчёт на усреднённый потребительский вкус
- 4) пропаганда традиционных семейных ценностей, понятных большинству зрителей
- 5) реализация создателями фильма в полной мере своих потребностей в самовыражении, высказывании взглядов, не разделяемых большинством
- 6) позиционирование фильма как продукта для отдыха и развлечения

- Человек и общество, включая «Познание и духовную культуру»
- 2 балла
- Повышенный
- 3-5 минут

Задание 5.

Выберите верные суждения о финансовых институтах и запишите цифры, под которыми они указаны.

- 1) Коммерческие банки занимаются производством материальных благ, торговлей и страхованием имущества.
- 2) Паевые инвестиционные фонды объединяют средства для совместного приобретения активов и раздела связанных с этим рисков, прибыли или убытков.
- 3) Целью деятельности Банка России является защита и обеспечение устойчивости рубля.
- 4) Банк России осуществляет надзор за деятельностью кредитных организаций и банковских групп.
- 5) Коммерческие банки осуществляют эмиссию денег.

- Экономика
- Повышенный
- 2 балла
- 2-5 минут



Задание 6.

Установите соответствие между примерами и видами налогов и сборов согласно Налоговому кодексу РФ: к каждой позиции, данной в первом столбце, подберите соответствующую позицию из второго столбца.

ПРИМЕРЫ	ВИДЫ НАЛОГОВ И СБОРОВ В РОССИЙСКОЙ ФЕДЕРАЦИИ
А) сборы за пользование объектами животного мира Б) налог на доходы физических лиц В) водный налог Г) торговый сбор Д) транспортный налог	1) федеральные 2) местные 3) региональные

- Экономика
- Базовый
- 2 балла
- 2-3 минуты



Задание 7.

Фирма «Лисичка» – ателье, специализирующееся на пошиве школьной формы. Найдите в приведённом списке примеры постоянных издержек фирмы «Лисичка» в краткосрочном периоде и запишите цифры, под которыми они указаны.

- 1) оплата потреблённой электроэнергии
- 2) приобретение тканей, ниток, фурнитуры
- 3) выплата сдельной заработной платы работникам
- 4) взносы по страхованию имущества фирмы
- 5) оклады администрации
- 6) погашение процентов по ранее взятому кредиту

- Экономика
- Повышенный
- 2 балла
- 2-5 минут



Задание 8.

Выберите верные суждения о социальной стратификации и социальной мобильности и запишите цифры, под которыми они указаны.

- 1) Горизонтальная мобильность предполагает переход в социальную группу, находящуюся на другой ступени социальной иерархии.
- 2) Личные качества человека выступают критерием социальной стратификации современного общества.
- 3) Один из критериев дифференциации социальных групп – доход.
- 4) Социологи различают индивидуальную и групповую мобильность.
- 5) Одним из критериев социальной стратификации общества является доступ к власти.



- Социология
- 2 балла
- Базовый
- 2-3 минуты

Задание 9.

В ходе социологического опроса работающих юношей и девушек страны Z им задавали вопрос: «Зачем Вы работаете, какова Ваша трудовая мотивация?» Полученные результаты (в % от числа опрошенных) представлены в виде диаграммы.

Найдите в приведённом списке выводы, которые можно сделать на основе диаграммы, и запишите цифры, под которыми они указаны.

- 1) Половина юношей работает для того, чтобы обеспечить материальное благополучие себе и своей семье.
- 2) Доли девушек, связывающих трудовую мотивацию с потребностью в самореализации и с возможностью путешествий, общения с разными людьми, равны.
- 3) Доля тех, кто работает, потому что им интересно то, чем они занимаются, среди девушек больше, чем среди юношей.
- 4) Равные доли опрошенных каждой группы прилагают усилия, чтобы подняться по карьерной лестнице.
- 5) Бóльшая доля юношей по сравнению с девушками работает потому, что их работа очень нужна обществу.



- Социология
- Базовый
- 1 балл
- 2 – 5 минут

Задание 10.

Выберите верные суждения о политическом лидерстве и запишите цифры, под которыми они указаны.

- 1) К харизматическому типу политического лидерства относятся лидеры, наделённые, по мнению других людей, особыми выдающимися качествами.
- 2) Авторитарный стиль характеризуется тем, что лидер, выполняя свои функции, всегда учитывает мнения ведомых, развивает их творческое отношение к делу.
- 3) По способу легитимации власти различают легальный (рационально-легальный), традиционный и харизматический типы лидерства.
- 4) Политическое лидерство – это устойчивое, приоритетное и легитимное влияние одного или нескольких лиц, осуществляющих властные функции, на общество.
- 5) Любой политический лидер обязательно является лидером партии.

Политология
повышенный

- 2 балла
- 2 – 5 минут



Задание 11.

В демократическом государстве Z в ходе реформы избирательной системы выборов в парламент был осуществлён переход от пропорциональной избирательной системы к мажоритарной.

Что из перечисленного осталось неизменным в ходе этой избирательной реформы? Запишите соответствующие цифры.

- 1) зависимость количества депутатских мандатов, полученных партией, от количества голосов избирателей
- 2) свободное и добровольное участие граждан в выборах
- 3) наличие этапа предвыборной агитации
- 4) возможность выдвижения независимых беспартийных кандидатов
- 5) процедура тайного голосования
- 6) голосование по одномандатным округам

Политология

повышенный

- 2 балла
- 2 – 5 минут



Задание 12.

Какие из перечисленных позиций относятся к основам конституционного строя Российской Федерации? Запишите цифры, под которыми они указаны.

- 1) единство экономического пространства
- 2) наличие официальной идеологии
- 3) правовое государство
- 4) приоритет судебной власти
- 5) светское государство

Конституция РФ. Право
базовый

- 1 балл
- 2 – 3 минуты



Задание 13.

Установите соответствие между полномочиями и субъектами государственной власти Российской Федерации, реализующими эти полномочия: к каждой позиции, данной в первом столбце, подберите соответствующую позицию из второго столбца.

ПОЛНОМОЧИЯ	СУБЪЕКТЫ ГОСУДАРСТВЕННОЙ ВЛАСТИ РОССИЙСКОЙ ФЕДЕРАЦИИ
А) обеспечение исполнения федерального бюджета Б) осуществление управления федеральной собственностью В) осуществление помилования Г) утверждение военной доктрины Д) утверждение изменения границ между субъектами Российской Федерации	1) Президент РФ 2) Совет Федерации 3) Правительство РФ

4.14 Органы государственной власти РФ. 4.1 Федеративное устройство РФ

базовый

- 2 балла
- 2 – 5 мин

Задание 14.

Выберите верные суждения о правоохранительных органах и запишите цифры, под которыми они указаны.

- 1) Одна из функций правоохранительных органов – укрепление законности и правопорядка.
- 2) Единая централизованная система федеральных органов, осуществляющих надзор за точным и единообразным исполнением законов, называется адвокатура.
- 3) Правоохранительные органы могут принимать соответствующие законы.
- 4) На полицию возложены задачи выявления и расследования преступлений.
- 5) В ходе судебного производства по уголовному делу прокурор поддерживает государственное обвинение, обеспечивая его законность и обоснованность.

Право

повышенный

- 2 балла

- 2 – 5 минут



Задание 15.

Установите соответствие между примерами и мерами юридической ответственности в Российской Федерации: к каждой позиции, данной в первом столбце, подберите соответствующую позицию из второго столбца.

ПРИМЕРЫ

- А) предупреждение
- Б) лишение свободы на определённый срок
- В) взыскание неустойки
- Г) возмещение убытков
- Д) дисквалификация

МЕРЫ ЮРИДИЧЕСКОЙ ОТВЕТСТВЕННОСТИ

- 1) административные наказания по Кодексу РФ об административных правонарушениях
- 2) способы защиты гражданских прав по Гражданскому кодексу РФ
- 3) наказания по Уголовному кодексу РФ



Право

базовый

- 2 балла

- 2 – 5 минут

Задание 16.

Александр, совершеннолетний дееспособный гражданин государства Z, решил стать гражданином Российской Федерации.

При каких условиях Александр может подать заявление о приёме в гражданство Российской Федерации в общем порядке? Запишите цифры, под которыми указаны эти условия.

- 1) наличие законного источника средств к существованию
- 2) обязательство соблюдать Конституцию РФ и законодательство России
- 3) наличие документа о профессиональном образовании
- 4) владение русским языком
- 5) наличие родственных связей в Российской Федерации
- 6) наличие собственности на территории России

Право

повышенный

- 2 балла
- 2 – 5 минут

Часть 2

Для записи ответов на задания этой части (17–25) используйте БЛАНК ОТВЕТОВ № 2. Запишите сначала номер задания (17, 18 и т.д.), а затем развернутый ответ на него. Ответы записывайте чётко и разборчиво.

Обратите внимание!

Не следует в развернутом ответе на любое из заданий 17–25 приводить больше позиций (признаков, характеристик, примеров, аргументов и т.д.), чем требуется в задании. Неточности и ошибки в «дополнительных» элементах ответа могут привести к снижению балла за выполнение задания.

Прочитайте текст и выполните задания 17–20.

Право представляет собой систему, которая состоит из целого ряда элементов. К таким элементам относятся отрасли права, а также правовые нормы.

Отношения между государством и правом в действительности очень сложные. Так, деятельность государства в нормальном случае ограничивается правом. При таком положении право является набором норм, действительным не только для людей, но и для государства как субъекта общественной жизни. Другими словами, государство, как и обычные граждане, может иметь права и обязанности, а если оно нарушает нормы, то должно нести ответственность.

В то же время между государством и правом возможны и противоположные отношения, когда государство оказывается выше права. Такое положение достаточно опасно, так как может стать причиной произвола по отношению к гражданам со стороны государства. По крайней мере, отказ государства действовать в соответствии с юридическими нормами практически всегда приводит к негативным последствиям, так как большинство граждан начинает осознавать, что государство не действует в соответствии с установленными им же самим нормами.

Фактически между государством и правом одновременно имеют место оба типа отношений. По крайней мере, именно государству принадлежит право последнего голоса при принятии того или иного закона, следовательно, право является продуктом в том числе и государственной деятельности. Обычно после того, как закон был принят, государство подчиняется ему и начинает действовать в соответствии с ним. А это уже означает, что право превалирует над государством. В нормальном случае государство не может отменить ту или иную правовую норму, не прибегая к достаточно сложным процедурам, опять-таки установленным законодательно, то есть не может изменять правовые нормы произвольно.

С другой стороны, отношения между государством и правом нельзя рассматривать только как антагонистические. В действительности они могут иметь и взаимодополняющий характер. Государство устанавливает правовые нормы, обеспечивает их выполнение.

(С.И. Самыгин)

17 Как в тексте охарактеризовано положение государства как субъекта общественной жизни? Какая ситуация, по мнению автора, может стать причиной произвола по отношению к гражданам со стороны государства? Что позволяет автору рассматривать право как продукт государственной деятельности?

18 В тексте упомянуты ключевые понятия социально-гуманитарных наук. Используя обществоведческие знания,
– укажите не менее трёх основных признаков понятия «правовая норма»;
– объясните связь названных автором элементов системы права. *(Объяснение может быть дано в одном или нескольких распространённых предложениях.)*

19 Используя обществоведческие знания и факты общественной жизни, проиллюстрируйте примерами действия граждан России, регулируемые тремя различными отраслями российского права.
(В каждом случае сначала приведите пример, затем укажите отрасль. Каждый пример должен быть сформулирован развернуто.)

20 Используя обществоведческие знания, сформулируйте три суждения о роли права в жизни государства.
(Каждое суждение должно быть сформулировано как распространённое предложение.)

Задания 17–20 объединены в составное задание с фрагментом научно-популярного текста или нормативного правового акта. Задание 17 направлено на выявление умений находить, осознанно воспринимать и точно воспроизводить информацию, содержащуюся в тексте в явном виде. Задание 18 проверяет владение базовым понятийным аппаратом социальных наук, умение различать существенные и несущественные признаки ключевых обществоведческих понятий, объяснять существующие между ними связи. Задание 19 нацеливает на применение полученных знаний, в том числе выявление связей социальных объектов, процессов и конкретизацию (иллюстрацию и т.п.) примерами отдельных положений текста с опорой на контекстные обществоведческие знания, факты социальной жизни и личный социальный опыт. Задание 20 предполагает использование информации из текста и контекстных обществоведческих знаний в другой познавательной ситуации, самостоятельное формулирование и аргументацию оценочных, прогностических и иных суждений, связанных с проблематикой текста.

В тексте упомянуты ключевые понятия социально-гуманитарных наук.

Используя обществоведческие знания,

- укажите не менее трёх основных признаков понятия «правовая норма»;
- объясните связь названных автором элементов системы права. *(Объяснение может быть дано в одном или нескольких распространённых предложениях.)*

Содержание верного ответа и указания по оцениванию (допускаются иные формулировки ответа, не искажающие его смысла)	Баллы
<p>В правильном ответе должны быть следующие <u>элементы</u>:</p> <p>1) <u>основные признаки</u> понятия «правовая норма», например:</p> <ul style="list-style-type: none"> – устанавливается или санкционируется государством; – обеспечивается мерами государственного принуждения; – общеобязательность; – формальная определённость и др.; <p>(Могут быть приведены другие признаки при обязательном указании двух первых признаков из перечня.)</p> <p><i>Данный элемент ответа засчитывается только при указании <u>в данной или близкой по смыслу формулировке</u> трёх или более признаков, в том числе из приведённого перечня, и при отсутствии неверных позиций.</i></p> <p>2) <u>объяснение с опорой на положения текста</u>, например: отрасль права – это совокупность правовых норм, регулирующих сферу однородных, близких по своему характеру общественных отношений.</p> <p>Может быть приведено другое корректное объяснение.</p> <p><i>Объяснение, данное без опоры на положения текста, не засчитывается при оценивании</i></p>	
Правильно приведены два элемента (необходимое количество признаков, корректное объяснение)	2
Правильно приведён только один любой элемент	1
Все иные ситуации, не предусмотренные правилами выставления 2 и 1 балла. ИЛИ Приведены рассуждения общего характера, не соответствующие требованию задания. ИЛИ Ответ неправильный	0
Максимальный балл	2

Используя обществоведческие знания и факты общественной жизни, приведите примеры, иллюстрирующие три разных меры, которые может принять работник для повышения своей конкурентоспособности на рынке труда. (Каждый пример должен быть сформулирован развёрнуто.)

Содержание верного ответа и указания по оцениванию (допускаются иные формулировки ответа, не искажающие его смысла)	Баллы
<p>Могут быть приведены такие <u>примеры</u>:</p> <p>1) Виталий П. регулярно повышает квалификацию по своей специальности;</p> <p>2) для совершенствования своих умений в области информационных технологий Николай Л. решил получить второе высшее образование;</p> <p>3) Елена С. эффективно планирует своё рабочее время и обладает высоким уровнем мотивации.</p> <p>Могут быть приведены примеры других мер.</p> <p><i>Засчитываются только примеры, сформулированные развёрнуто (отдельные слова и словосочетания не засчитываются в качестве примеров)</i></p>	
<p>Указания по оцениванию</p> <p><i>Если в развёрнутом ответе наряду с требуемым количеством корректно приведённых примеров приведены дополнительные (сверх требуемого в условии задания количества) примеры, содержащие неточности/ошибки, искажающие смысл ответа, то при оценивании действует следующее правило:</i></p> <p>– если таких примеров два или более, то за ответ выставляется 0 баллов;</p> <p>– если такой пример один, то за ответ выставляется на 1 балл ниже фактического по критериям</p>	
Правильно приведены примеры, иллюстрирующие три меры	3
Правильно приведены примеры, иллюстрирующие только две меры	2
Правильно приведён(-ы) пример(-ы), иллюстрирующий(-ие) только одну меру	1
<p>Все иные ситуации, не предусмотренные правилами выставления 3, 2 и 1 балла.</p> <p>ИЛИ Приведены рассуждения общего характера, не соответствующие требованию задания.</p> <p>ИЛИ Ответ неправильный</p>	0
Максимальный балл	3

№19.

Добывание конкурентноспособности:

— повышение квалификации:

Иван, имеющий специальность поваря, решил пройти дополнительные курсы ~~поварей~~ ^{готовить заготовочные блюда} на которых он ~~участвовал~~ ^{получил диплом}. Тем самым Иван повысил свою квалификацию в своей сфере и стал более конкурентноспособным.

— переквалификация.

Ольга, работница столовой, решила сменить проф. деятельность и стать IT специалистом, видя на работе курсы ~~поварей~~ ^{IT} многие работники в данной сфере.

— Получение доп. образования.

Ольга, работающая юристом, ~~получила~~ ^{получила} изучила дополнительное иностранное языки (английский), и теперь может оформлять договоры и ~~для~~ ^{для} иностранных компаний.

Используя текст, обществоведческие знания и факты общественной жизни, приведите три объяснения значения рационального поведения потребителя для него самого и для общества. (Каждое объяснение должно быть сформулировано как распространённое предложение.)

Содержание верного ответа и указания по оцениванию (допускаются иные формулировки ответа, не искажающие его смысла)	Баллы
<p>Могут быть приведены такие <u>объяснения</u>:</p> <p>Рациональное поведение потребителя позволяет ему:</p> <ol style="list-style-type: none"> 1) оптимально использовать ресурсы домохозяйства; 2) получать максимально широкий ассортимент необходимых благ; 3) способствовать экономии ограниченных ресурсов общества; 4) поддерживать своим выбором производителя качественных товаров. <p>Могут быть приведены другие уместные объяснения</p>	
<p>Указания по оцениванию</p> <p><i>Если в развёрнутом ответе наряду с требуемым количеством корректно приведённых элементов ответа/позиций приведены <u>дополнительные (сверх требуемого в условии задания количества) элементы/позиции, содержащие неточности/ошибки, искажающие смысл ответа, то при оценивании действует следующее правило:</u></i></p> <ul style="list-style-type: none"> – если таких элементов/позиций два(-е) или более, то за ответ выставляется 0 баллов; – если такой элемент/позиция один(одна), то за ответ выставляется на 1 балл ниже фактического по критериям 	
Приведены три объяснения (в соответствии с требованием задания)	3
Приведены только два объяснения (в соответствии с требованием задания)	2
Приведено только одно объяснение (в соответствии с требованием задания)	1
Приведены рассуждения общего характера, не соответствующие требованию задания. ИЛИ Ответ неправильный	0
<i>Максимальный балл</i>	3

- ~20 ^{объективной}
- 1) рациональное поведение потребителей для него самого и для общества это обдуманное поведение человека, когда он также всего взвешивает выгоды и издержки какого-либо конкретного действия, прежде чем приступить к нему.
 - 2) полностью взвешивание ^{разумные} поступки подгоняющие под нормы поведения общества
 - 3) разумное использование доступных благ, потребление лишь необходимых ресурсов

Задание 21



Структура задания 21

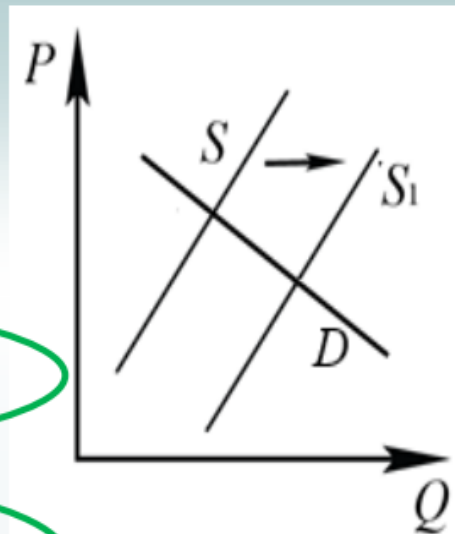
21

На графике изображено изменение ситуации на рынке печатных журналов в стране Z. Предложение переместилось из положения S в положение S_1 при неизменном спросе D . (На графике P – цена товара; Q – количество товара.)

Как изменилась равновесная цена?

Что могло вызвать изменение предложения? Укажите любое одно обстоятельство (фактор) и объясните его влияние на предложение. (Объяснение должно быть дано применительно к рынку, указанному в тексте задания.)

Как изменятся спрос и равновесная цена на данном рынке, если при прочих равных условиях увеличатся предпочтения потребителей читать Интернет-издания?



Рекомендация
выпускнику!

Содержание верного ответа и указания по оцениванию (допускаются иные формулировки ответа, не искажающие его смысла)	Баллы
<p>В правильном ответе должны быть следующие <u>элементы</u>:</p> <p>1) <u>ответ на первый вопрос</u>: равновесная цена уменьшилась;</p> <p>2) <u>ответ на второй вопрос</u> (одно обстоятельство /фактор с объяснением влияния), например: <u>издержки производства</u> (например: <i>уменьшение стоимости бумаги и типографской краски привело к снижению издержек производства и позволило издательствам увеличить объёмы закупок материалов и объёмы выпуска печатных журналов, что привело к росту их предложения</i>); (Может быть названо и объяснено другое обстоятельство/ другой фактор. <u>Засчитывается только объяснение, данное применительно к рынку, указанному в тексте задания</u>);</p> <p>3) <u>ответ на третий вопрос</u>: увеличение предпочтений потребителей читать Интернет-издания приведёт к <u>уменьшению спроса</u> на печатные журналы и <u>снижению их равновесной цены</u>. Ответ на третий вопрос засчитывается только при правильном однозначном указании изменения спроса и равновесной цены. Элементы ответа могут быть представлены в других формулировках</p>	
<p>Указания по оцениванию</p> <p>1) Ответ на первый вопрос засчитывается только в случае однозначного правильного указания изменения равновесной цены.</p> <p>2) Ответ на второй вопрос засчитывается только при правильном указании обстоятельства (фактора) с объяснением при отсутствии дополнительных неверных обстоятельств (факторов) и объяснений</p>	
Даны правильные ответы на три вопроса	3
Даны правильные ответы только на два любых вопроса	2
Дан правильный ответ только на один любой вопрос	1
Приведены рассуждения общего характера, не соответствующие требованию задания. ИЛИ Ответ неправильный	0
Максимальный балл	3

- 1) Рыночная цена снижается
- 2) Изменение предложения может быть вызвано появлением новых, более совершенных технологий, потерей из-за дефицита вытеснения старых технологий, вследствие чего предложение вырастет
- 3) Если увеличатся предложения конкурентов и т.д. Потребитель-издатель, то рыночные цены будут не оптимальны, возникнет спрос и рыночные цены увеличатся.

N 21

Равновесная цена уменьшилась.

Количество произведённых увеличилось. (В стране Z стали издавать больше печатных журналов, возможно, за счёт нового оборудования, большее количество работников.) Следовательно предложение на этом рынке выросло.

Из условия известно, что у потребителей увеличатся предпочтения к Интернет-изданиям, следовательно спрос на печатные издания будет падать, а значит и равновесная цена уменьшится.

Задание 22.

- Задание 22 представляет собой задание-задачу, содержащую условие в виде описания конкретной ситуации и четырёх вопросов (предписаний) к ней.
- Это задание базового уровня сложности. Оно требует применения усвоенных знаний в конкретной ситуации, в контексте определённой проблемы.
- За полное и правильное выполнение задания выставляется 4 балла.

Структура задания 22

22

Накануне государственной регистрации заключения брака граждане РФ Зоя и Игорь решили заключить брачный договор. По обоюдному согласию они включили в него пункт относительно обязанности каждого из супругов ежедневно находиться дома после 23 часов. Однако нотариус, к которому они обратились за удостоверением брачного договора, вычеркнул этот пункт.

Правомерно ли поступил нотариус? Объясните свой ответ. Какие положения (пункты) может содержать брачный договор в РФ? (Назовите два любых положения (пункта).) Какие условия, согласно Семейному кодексу РФ, необходимы для заключения брака? (Укажите любые два условия.)

Учитывать
необходимое
количество
элементов;
4 вопроса, есть
количественные
особенности

Содержание верного ответа и указания по оцениванию (допускаются иные формулировки ответа, не искажающие его смысла)	Баллы
<p>В ответе должны быть представлены следующие <u>элементы</u>:</p> <p>1) <u>ответ на первый вопрос</u>, например: нотариус поступил правомерно / да;</p> <p>2) <u>объяснение</u>, например: в РФ брачный договор регулирует только имущественные отношения супругов / не может регулировать личные неимущественные отношения; (Может быть дано другое объяснение.)</p> <p>3) <u>ответ на второй вопрос</u>, например:</p> <ul style="list-style-type: none"> – о совместной собственности супругов; – о способах участия в доходах друг друга; – о разделе имущества после развода; <p>(Могут быть названы другие положения.)</p> <p><i>(Ответ на второй вопрос засчитывается только при правильном указании <u>двух</u> или более положений <u>при отсутствии неверных положений</u>.)</i></p> <p>4) <u>ответ на третий вопрос</u>, например:</p> <ul style="list-style-type: none"> – взаимное добровольное согласие мужчины и женщины; – достижение ими брачного возраста; – исключение обстоятельств, препятствующих браку. <p><i>(Ответ на третий вопрос засчитывается только при указании <u>двух</u> условий с опорой на Семейный кодекс РФ при отсутствии неверных положений. Если в ответе указаны несколько обстоятельств, препятствующих браку (ст. 14), то они засчитываются как одно условие.)</i></p>	
Правильно приведены четыре позиции (ответы на три вопроса и объяснение)	4
Правильно приведены только любые три позиции	3
Правильно приведены только любые две позиции	2
Правильно приведена только любая одна позиция	1
Приведены рассуждения общего характера, не соответствующие требованию задания. ИЛИ Ответ неправильный	0
Максимальный балл	4

№ 22

Нотариус поступил правомерно, так как в РФ брачный договор регулирует только имущественные права и обязанности. Положение о режиме только недвижимых вещей (квартира, земля, дом и т.д.). В этом случае, после развода все недвижимое имущество отойдет тому, кто был указан в брачном договоре, а все движимое имущество (автомобиль, мебель и т.д.) остается в общей совместной собственности. Положение о порядке расходовании общих денег и иных доходов мужа и жены. Для заключения брака в РФ необходимо:

- ① достижение совершеннолетия вступающих в брак людей
- ② взаимное согласие вступающих в брак лиц.



ФИПИ

Задание 23

Задание 23 проверяет знание и понимание ценностей, закреплённых Конституцией Российской Федерации.

За полное и правильное выполнение задания выставляется 3 балла. При неполном правильном ответе – 2 или 1 балл.

Каждое объяснение (подтверждение) должно быть сформулировано как распространённое предложение с опорой на конкретное положение Конституции Российской Федерации; правильное выполнение задания **не требует** указания в ответе номеров соответствующих статей Конституции и дословного воспроизведения их содержания.

В КИМ ЕГЭ данное задание представлена двумя моделями.

Задания первой модели имеют следующую структуру: характеристика (условие задания) и три объяснения (подтверждения) данной характеристики (требование задания.)

Задания второй модели имеют следующую структуру: три характеристики нашего государства (условие задания) и по одному подтверждению каждой характеристики (требование задания.)

Структура задания 23

Учитывать количество
элементов;
Сопряженность ответов
с вопросами

23

Конституция Российской Федерации закрепляет основы конституционного строя нашего государства, права и свободы человека и гражданина.

На основе Конституции Российской Федерации объясните смысл следующих характеристик нашего государства: **1) федеративное государство; 2) республиканская форма правления; 3) суверенное государство?** Сформулируйте по одному объяснению каждой характеристики.

(Каждое объяснение должно быть сформулировано как распространённое предложение с опорой на конкретное положение Конституции Российской Федерации.

*Обратите внимание на то, что правильное выполнение задания **не требует** указания в ответе номеров соответствующих статей Конституции и дословного воспроизведения их содержания.)*

Содержание верного ответа и указания по оцениванию (допускаются иные формулировки ответа, не искажающие его смысла)	Баллы
<p>Могут быть приведены такие <u>объяснения</u>:</p> <p>1) <u>федеративное государство</u>, например: Российская Федерация состоит из республик, краёв, областей, городов федерального значения, автономной области, автономных округов – равноправных субъектов Российской Федерации;</p> <p>2) <u>республиканская форма правления</u>, например: глава государства – Президент Российской Федерации – избирается сроком на шесть лет гражданами Российской Федерации на основе всеобщего равного и прямого избирательного права при тайном голосовании; представительным и законодательным органом Российской Федерации является Федеральное Собрание;</p> <p>3) <u>суверенное государство</u>, например: суверенитет Российской Федерации распространяется на всю её территорию / Конституция Российской Федерации и федеральные законы имеют верховенство на всей территории Российской Федерации / Российская Федерация обеспечивает целостность и неприкосновенность своей территории.</p> <p>Могут быть приведены другие подтверждения в соответствии с требованием задания.</p> <p>Засчитываются только объяснения, <u>сформулированные как распространённые предложения</u> (отдельные слова и словосочетания не засчитываются в качестве объяснений) с опорой на конкретное положение Конституции Российской Федерации.</p> <p>Не требуется указания в ответе номеров соответствующих статей Конституции и дословного воспроизведения их содержания!</p>	
На основе Конституции Российской Федерации сформулированы три объяснения (в соответствии с требованием задания)	3
На основе Конституции Российской Федерации сформулированы только два объяснения (в соответствии с требованием задания)	2
На основе Конституции Российской Федерации сформулировано только одно объяснение (в соответствии с требованием задания)	1
Ни одно объяснение не сформулировано на основе Конституции Российской Федерации. ИЛИ Приведены рассуждения общего характера, не соответствующие требованию задания. ИЛИ Ответ неправильный	0
Максимальный балл	3

- 1) РФ делится на определённые области, края, округа, в общем, субъекты, наделённые юридической относительной самостоятельностью в рамках федерации, то она является федеративной
- 2) РФ обладает республиканской формой правления т.к. все органы государственной власти избираются на определённый срок, либо формируются общенациональными учреждениями, а также граждане обладают политическими правами
- 3) РФ - суверенное государство, т.к. оно обладает независимостью.

№ 23. родителей или (с 8 лет), дееспособность.

Федеративное государство - это форма государственного устройства, при которой части государства являются государственными образованиями.

Республиканская форма правления - форма государственного правления, при которой все органы государственной власти либо избираются на определённый срок, либо формируются общенациональными представительными учреждениями.

Суверенитет Российской Федерации - распространяется на всю её тер-

Задания 24 и 25

Задание 24, 25 требует составления плана развёрнутого ответа по конкретной теме обществоведческого курса, а также привлечения изученных теоретических положений общественных наук для объяснения и конкретизации примерами связанных с предложенной темой доклада социальных явлений и процессов.

Требования, предъявляемые к плану

- соответствие структуры предложенного ответа плану сложного типа (план должен содержать не менее трёх пунктов, непосредственно раскрывающих тему по существу, из которых два или более детализированы в подпунктах. минимум необходимых пунктов – три, два из которых должны быть раскрыты в подпунктах. пунктов может быть и больше)

Требования, предъявляемые к плану

- наличие пунктов плана, позволяющих раскрыть содержание данной темы по существу (формулировки, данные выпускником, не обязательно должны дословно совпадать с теми, что приводятся в модельном образце). В критериях оценивание есть такое указание: *«Наличие любых двух из пунктов плана № 2, 3 и 4 (№ зависит от конкретной темы) в данной или близкой по смыслу формулировке позволит раскрыть содержание этой темы по существу»*. Но эти пункты должны чётко отразить необходимую сторону явления, признак понятия, характеристику процесса и т.п.

Требования, предъявляемые к плану

- количество подпунктов каждого пункта (требование о количестве подпунктов распространяется на все детализированные пункты плана; количество этих подпунктов по общему правилу должно быть не менее трёх, за исключением случаев, когда с точки зрения общественных наук возможны только два подпункта)
- корректность формулировок пунктов (включая подпункты) плана (формулировки пунктов и подпунктов плана не должны содержать ошибок, неточностей)



Критерии оценивания задания 24:

- Критерий 24.1 – трёхбалльный

Максимальный балл выставляется, если сложный план содержит не менее трёх пунктов, включая два пункта, наличие которых позволит раскрыть данную тему по существу (именно эти пункты должны быть раскрыты в подпунктах). Выпускник может привести большее, чем требуется, количество пунктов, раскрыть все их в подпунктах, но обязательный для получения максимального балла по данному критерию объём ответа очерчен

Критерии оценивания задания 24:

- Критерий 24.2 – максимальный балл – 1
 - Корректность формулировок пунктов и подпунктов плана. В соответствии с ним только ответ, за который по критерию 24.1 поставлено 3 балла, без ошибок и неточностей в формулировках пунктов и подпунктов плана, оценивается 1 баллом.
 - За ответы, оценённые по критерию 24.1 в 0, 1 или 2 балла (независимо от наличия/отсутствия ошибок, неточностей) ИЛИ в 3 балла, но с допущенными одной (несколькими) ошибками, неточностями, по критерию 24.2 выставляется 0 баллов.

24

Используя обществоведческие знания, составьте сложный план, позволяющий раскрыть по существу тему «Банк как финансовый институт». Сложный план должен содержать не менее трёх пунктов, непосредственно раскрывающих тему по существу, из которых два или более детализированы в подпунктах. *(Количество подпунктов каждого детализированного пункта должно быть не менее трёх, за исключением случаев, когда с точки зрения общественных наук возможны только два подпункта.)*



Один из вариантов плана раскрытия данной темы

1. Место банков в финансовой системе.
2. Центральный банк и его основные функции:
 - а) контроль объёма денежной массы и эмиссия денег;
 - б) обслуживание финансовых операций правительства;
 - в) хранение золотовалютных резервов;
 - г) лицензирование деятельности финансовых организаций и др.
3. Функции коммерческих банков:
 - а) привлечение свободных денежных средств;
 - б) обслуживание счетов граждан и фирм;
 - в) кредитование;
 - г) посреднические операции и др.
4. Виды операций коммерческих банков:
 - а) активные;
 - б) пассивные.

(При такой или близкой по смыслу формулировке п. 4 достаточно двух подпунктов.)

5. Государственное регулирование банковской деятельности в условиях рынка.

Возможны другое количество и (или) иные корректные формулировки пунктов и подпунктов плана. Они могут быть представлены в назывной, вопросной или смешанной формах

Наличие любых двух из 2, 3 и 4 пунктов плана в данной или близкой по смыслу формулировке позволит раскрыть содержание этой темы по существу

24

1. понятие "Банк" как финансовый институт
2. структура банковской системы РФ
 - а) Центральный Банк
 - б) коммерческие банки
3. функции Центрального банка
 - а) хранение золотых-валютных запасов
 - б) установление ставки резервирования
 - в) оплата счетов правительства
 - г) эмиссия денег
4. функции коммерческих банков
 - а) кредитование физ и юр. лиц
 - б) прием денежных средств на банковские депозиты
 - в) расчетно-кассовые операции
 - г) валютные операции

(24)

1) Понятие "Банк"

2) Функции Виды Банков

а) Центральный

б) Коммерческий

3) Виды коммерческих Банков

а) Страховой

б) Ипотечный

в) Инвестиционный

г) Трестовый

4) Функция центрального Банка

а) эмиссия денег и изъём
б) хранение золотно-валютных резервов

в) Установление ключевой ставки

г) Обеспечение правительству

д) Проведение кредитно-денежной политики

е) (Фискальная, монетарная) политика
финансирование рыночной экономики.

5) Функция коммерческих Банков

а) выдача кредитов и ссуд

б) ~~привлечение депозитов и ссуд~~
• проведение валютно-денежных

операций с физическими и юридическими лицами

в) операции с драгоценными металлами

г) обмен валюты

6) Роль Банка как финансового института в РФ.

Задание 25

- Часть составного задания конкретизирует отдельные аспекты заданной темы
- Задание высокого уровня проверяет сформированность умения выявлять причинно-следственные и функциональные связи изученных социальных объектов (предметный результат), а также позволяет продемонстрировать владение языковыми средствами - умение ясно, логично и точно излагать свою точку зрения, использовать адекватные языковые средства (метапредметный результат обучения)

Используя обществоведческие знания, факты общественной жизни и личный социальный опыт, выполните задания, ответьте на вопрос.

1) Обоснуйте необходимость политического многообразия, многопартийности в демократическом обществе. *(Обоснование должно быть дано с опорой на обществоведческие знания в нескольких связанных между собой распространённых предложениях, раскрывать причинно-следственные и(или) функциональные связи.)*

2) Какие политические партии действуют в Российской Федерации? *(Назовите любые три партии.)*

3) Для каждой из указанных в пункте 2 партий приведите по одному примеру, иллюстрирующему реализацию любой функции политической партии в жизни российского общества и государства. *(Каждый пример должен быть сформулирован развёрнуто. В совокупности примеры должны иллюстрировать три различные функции.)*

Содержание верного ответа и указания по оцениванию (допускаются иные формулировки ответа, не искажающие его смысла)		Баллы
<p>Правильный ответ должен содержать следующие <u>элементы</u>:</p> <p>1) <u>обоснование</u>; <i>(Засчитывается только обоснование, содержащее несколько связанных между собой распространённых предложений, раскрывающих связи объектов / процессов (отдельные слова и словосочетания не засчитываются в качестве обоснования).)</i></p> <p>2) <u>ответ на вопрос</u>; <i>(Ответ на вопрос засчитывается только при корректном указании названий трёх партий и при отсутствии некорректных названий партий или названий не существующих в Российской Федерации партий.)</i></p> <p>3) <u>примеры</u>, иллюстрирующие реализацию различных функций каждой из указанных в пункте 2 политических партий (всего три примера). <i>Засчитываются только примеры, сформулированные развёрнуто (отдельные слова и словосочетания не засчитываются в качестве примеров)</i></p>		
№	Критерии оценивания ответа на задание 25	Баллы
25.1	Обоснование	2
	Приведено корректное обоснование с опорой на обществоведческие знания в нескольких распространённых предложениях, которое не содержит ошибок, неточностей и раскрывает причинно-следственные и(или) функциональные связи соответствующих объектов/процессов	2

	Приведено в целом корректное обоснование с опорой на обществоведческие знания в нескольких распространённых предложениях, которое содержит отдельные неточности / иные недостатки, не искажающие сущность обосновываемого тезиса, И/ИЛИ не полностью раскрывает причинно-следственные и(или) функциональные связи соответствующих объектов/процессов	1
	Все иные ситуации, включая обоснование, приведённое в одном предложении или словосочетании И/ИЛИ обоснование, приведённое без опоры обществоведческие знания, на бытовом уровне	0
25.2	Ответ на вопрос	1
	Дан правильный ответ на вопрос: указано необходимое количество требуемых объектов при отсутствии неверных позиций	1
	Все иные ситуации, включая отсутствие данного в явном виде ответа на вопрос, оформленного как самостоятельный элемент	0
25.3	Примеры	3
	В соответствии с требованиями конкретного задания правильно приведены три примера при отсутствии дополнительных (сверх требуемых трёх) примеров, содержащих неточности/ошибки	3
	В соответствии с требованиями конкретного задания правильно приведены только два примера при отсутствии дополнительных (сверх требуемых трёх) примеров, содержащих неточности/ошибки	2
	В соответствии с требованиями конкретного задания правильно приведён только один пример при отсутствии дополнительных (сверх требуемых трёх) примеров, содержащих неточности/ошибки. ИЛИ В соответствии с требованиями конкретного задания правильно приведены два-три примера при наличии одного или более дополнительных (сверх требуемых трёх), содержащих неточности/ошибки	1
	Все иные ситуации, не соответствующие правилам выставления 3, 2 и 1 балла	0
	Максимальный балл	6