



# Проведение ЕГЭ в ППЭ с применением технологий доставки экзаменационных материалов по сети «Интернет», их печати и сканирования в аудиториях ППЭ

(работники ППЭ ЕГЭ)

*Тихоновская Светлана Николаевна,  
заместитель директора – начальник отдела ГИА  
Регионального центра оценки качества  
образования Орловской области*

2023 год

# ГРАФИК РАБОТЫ ППЭ В ОСНОВНОЙ ПЕРИОД ГИА-11

(приказ Департамента образования Орловской области от 9 февраля 2023 года № 161)

№ п/п	Код ППЭ	Наименование ППЭ	26 мая	29 мая	1 июня	5 июня	8 июня	13 июня	16 июня	17 июня	19 июня	20 июня	22 июня	23 июня	26 июня	27 июня	28 июня	29 июня	1 июля	Итого дней
			ЕГЭ	ЕГЭ/ ГВЭ	ЕГЭ/ ГВЭ	ЕГЭ	ЕГЭ	ЕГЭ	ЕГЭ	ЕГЭ	ЕГЭ	ЕГЭ	ЕГЭ	ЕГЭ	ЕГЭ/ ГВЭ	ЕГЭ	ЕГЭ	ЕГЭ	ЕГЭ	
1	1	СОШ № 13 г. Орла	1	1	1	1	1	1			1	1	1	1	1	1	1	1		14
2	2	Гимназия № 19 г. Орла	1	1	1	1	1	1			1	1								8
3	3	Лицей № 4 г. Орла	1	1	1	1	1	1			1	1	1	1	1	1	1	1	1	15
4	4	СОШ № 23 г. Орла	1	1	1	1	1	1	1		1	1		1					1	11
5	5	Лицей № 40 г. Орла	1	1	1	1	1	1	1	1	1	1								10
6	6	Техникум им. Русанова	1	1	1	1	1	1												5
7	7	СОШ № 7 г. Мценск	1	1	1	1	1	1	1		1	1								9
8	8	Гимназия г. Ливны	1	1	1	1	1	1	1	1	1	1	1		1					12
9	9	Гимназия г. Болхова		1	1	1	1	1							1					4
10	10	Верховская СОШ № 1		1	1	1	1	1	1											5
11	13	Должанская СОШ		1	1	1	1	1												4
12	14	Залегощенская СОШ № 1	1	1	1	1	1	1			1	1								7
13	16	Колпнянский лицей		1	1		1													3
14	18	Кромская СОШ	1	1	1	1	1	1	1		1	1								9
15	19	Сахзаводская СОШ		1	1	1	1	1	1											5
16	20	Малоархангельская СОШ		1	1	1	1	1												3
17	24	Знаменская СОШ	1	1	1	1	1	1			1	1								8
18	25	Покровский лицей		1	1		1													3
19	26	Змиевский лицей	1	1	1	1	1	1			1	1								8
20	29	Нарышкинская СОШ	1	1	1	1	1	1	1		1	1								8
21	30	Хотынецкая СОШ		1	1		1	1	1											4
22	32	Некрасовская Ш-И	1	1	1	1	1	1	1		1	1								9
23	49	СОШ № 24 г. Орла	1	1	1	1	1	1			1	1								8
24	33	ППЭ в СИЗО (г. Орел)		1	1								1		1					4
25	34	Училище № 68		1	1								1		1					4
26	36	Нарышкинская СОШ при ИУ		1	1								1		1					4
27	37	Шаховская СОШ при ИУ		1	1								1		1					4
28	38	ППЭ ЕГЭ на дому (г. Орел)		1	1	1	1													4
29	39	ППЭ ЕГЭ на дому (г. Орел)	1	1	1			1												4
30	40	ППЭ ЕГЭ и ГВЭ на дому (г. Орел)		1	1															2
31	41	ППЭ ЕГЭ на дому (г. Орел)		1	1															2
32	42	ППЭ ЕГЭ на дому (г. Орел)		1	1															2
33	43	ППЭ ЕГЭ на дому (г. Орел)	1	1	1	1	1	1												6
34	44	ППЭ ЕГЭ на дому (г. Орел)		1	1	1	1	1												5
35	45	ППЭ ЕГЭ на дому (г. Орел)	1	1	1		1													4
36	46	ППЭ ЕГЭ на дому (г. Орел)		1	1		1	1												4
37	47	ППЭ ЕГЭ на дому (г. Орел)		1	1															2
38	48	ППЭ ЕГЭ на дому (г. Орел)	1	1	1		1	1												5
39	50	ППЭ ЕГЭ на дому (г. Орел)		1	1		1	1												4
40	51	ППЭ ЕГЭ на дому (г. Орел)	1	1	1			1												4
41	52	ППЭ ЕГЭ на дому (Орловский МО)	1	1	1		1													4
42	53	ППЭ ЕГЭ на дому (Кромской район)												1			1			2
43	54	ППЭ ЕГЭ на дому (г. Орел)		1	1	1	1	1								1				6
Итого ППЭ в день экзаменов			21	42	42	22	32	25	6	2	14	14	7	4	7	3	3	2	2	

# РЕГЛАМЕНТНЫЕ СРОКИ ПОДГОТОВКИ И ПРОВЕДЕНИЯ ЕГЭ В ППЭ

Этап контроля		Регламентный срок	
		Не ранее	Не позднее
<b>Доставка</b>	Доставка ЭМ в ППЭ	В течение суток после размещения: за 5 рабочих дней – на основные даты; не ранее 3 рабочих дней – на резервные даты	Доставка
<b>Подготовка</b>	Техническая подготовка	5 календарных дней	<b>15:00</b> за день до экзамена
	Контроль технической готовности	2 рабочих дня до даты экзамена	<b>15:00</b> за день до экзамена
	Авторизация членов ГЭК	2 рабочих дня до даты экзамена	<b>15:00</b> за день до экзамена
	Передача актов готовности	2 рабочих дня до даты экзамена	<b>15:00</b> за день до экзамена
<b>Проведение</b>	Скачивание ключа	<b>9:30</b>	<b>10:00</b>
	Начало экзаменов	<b>10:05</b>	<b>10:45</b>
	Аудирование успешно завершено	<b>10:40</b>	<b>11:20</b>
	Завершение экзаменов	<b>10:30</b>	<b>16:15</b>
<b>Завершение</b>	Передача бланков	<b>11:00</b>	<b>18:30</b>
	Передача журналов	<b>10:30</b>	<b>18:30</b>

# КЛЮЧЕВЫЕ ОСОБЕННОСТИ 2023 ГОДА

## Личный кабинет ППЭ :

- получение интернет-пакетов;
- авторизация членов ГЭК;
- передача электронных актов технической готовности и журналов работы станций;
- получения ключа доступа к ЭМ .

Доступ в личный кабинет ППЭ имеют все технические специалисты ППЭ, назначенные на экзамен

## Станция авторизации:

- печать ДБО № 2;
- взаимодействие ППЭ с сервером ОРЦОКО до включения в личный кабинет ППЭ;
- формирование пароля доступа к КИМ в случае отсутствия доступа в сеть «Интернет» в день проведения экзамена;
- передача ЭМ в ОРЦОКО



# ПРОВЕРКА ГОТОВНОСТИ ППЭ



Специально выделенное место  
для личных вещей участников  
экзамена и работников ППЭ

Пункт  
охраны  
правопорядка



Помещение  
для руководителя  
ППЭ



Аудитории для  
участников ГИА,  
в том числе для  
участников с ОВЗ



В  
Х  
О  
Д  
  
В  
  
П  
П  
Э

Помещение  
для сопровождающих  
участников ГИА



Помещение  
для  
представителей  
СМИ



Помещение  
для общественных  
наблюдателей  
и иных лиц, имеющих  
право присутствовать  
в ППЭ в день  
экзамена



Помещения  
для медицинского  
работника



Рабочие места  
для организаторов  
вне аудитории

# ПОДГОТОВКА АУДИТОРИЙ



~~Справочно-познавательная информация~~

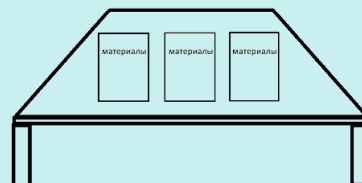
В поле зрения участников экзамена



Доска или стенд

Рабочие места участников экзамена и номер места находятся в зоне видимости камер видеонаблюдения

**СТАНЦИЯ ОРГАНИЗАТОРА**  
для осуществления печати ЭМ и их сканирования находится в зоне видимости камер видеонаблюдения



**СТОЛ ДЛЯ РАСКЛАДКИ ЭМ**  
находится в зоне видимости камер видеонаблюдения

# ДЕЙСТВИЯ РУКОВОДИТЕЛЯ ППЭ ДО НАЧАЛА ЭКЗАМЕНА

## ПРОВЕДЕНИЕ ИНСТРУКТАЖА (8.15 часов). Инструкция для руководителя ППЭ

(официальный день объявления результатов – приказ Департамента от 17 апреля 2023 года № 639)

### РУКОВОДИТЕЛЬ ППЭ ВЫДАЕТ:

#### Организаторам вне аудитории

форму ППЭ-06-01 «Список участников экзамена по ОО» для размещения на информационном стенде при входе в ППЭ

#### Медицинским работникам

инструкцию, определяющую порядок его работы во время проведения ЕГЭ в ППЭ;  
журнал учета участников экзаменов, обратившихся к медицинскому работнику

#### Техническим специалистам

флеш-накопитель(и) для переноса данных между рабочими станциями

#### Общественным наблюдателям

форму ППЭ-18-МАШ «Акт общественного наблюдения за проведением экзамена в ППЭ»

### Организаторам в аудитории:

- три ВДП для упаковки комплектов бланков ЕГЭ, КИМ, испорченных/бракованных ЭМ;
- формы ППЭ – 05-01 (2 экз.), 05-02, 12-02, 12-03, 12-04МАШ, 16;
- калибровочный лист;
- черновики;
- конверт для упаковки черновиков;
- папку для организатора в аудитории

Не позднее **9.45 часов** в штабе ППЭ руководитель ППЭ выдает **ДБО № 2**

# ОРГАНИЗАЦИЯ ВХОДА УЧАСТНИКОВ ЭКЗАМЕНА В ППЭ

С 9:00 часов по графику

Член ГЭК осуществляет контроль за организацией входа участников в ППЭ

## Дежурный на входе:

- собирает информацию о явке участников ЕГЭ;
- собирает копии приказов ОО о назначении сопровождающих и передает до 10:00 часов руководителю ППЭ;
- осуществляет проверку соблюдения Порядка проведения ГИА

В  
Х  
О  
Д  
В  
П  
П  
Э

Место  
регистрации



Место для личных вещей участников ЕГЭ и работников ППЭ

Наличие в списках распределения в ППЭ. Паспортный контроль

Распределение участников по аудиториям

Организаторы направляют участников в аудитории



Аудитория 1



Аудитория 2



Аудитория 3



# АЛГОРИТМ ДЕЙСТВИЙ В НЕСТАНДАРТНЫХ СИТУАЦИЯХ ПРИ ВХОДЕ УЧАСТНИКОВ В ППЭ

**1** Отсутствие участника ГИА и ЕГЭ в списках автоматизированного распределения

- недопуск участника ГИА и ЕГЭ в ППЭ;
- фиксация данного факта для дальнейшего принятия решения

**2** Явка без документа, удостоверяющего личность, выпускника текущего года, обучающегося СПО

- составление сопровождающим акта об идентификации личности участника ГИА (форма ППЭ-20) в присутствии члена ГЭК;
- допуск участника на экзамен

**3** Явка без документа, удостоверяющего личность, выпускника прошлых лет

- недопуск ВПЛ в ППЭ;
- составление акта о недопуске (подписывается членом ГЭК, руководителем ППЭ и ВПЛ)

**4** Отказ от сдачи запрещённых средств, в том числе средств связи

- недопуск участника ГИА и ЕГЭ в ППЭ;
- составление руководителем ППЭ акта о недопуске участника ГИА и ЕГЭ в ППЭ в 2-х экземплярах (с подписью участника ГИА и ЕГЭ)

**5** Опоздание участника ГИА и ЕГЭ в ППЭ

- допуск участника ГИА и ЕГЭ в ППЭ;
- составление руководителем ППЭ и членом ГЭК акта об опоздании участника ГИА и ЕГЭ в ППЭ в 2-х экземплярах (с подписью участника ГИА и ЕГЭ)

# РАБОТА СО СТАНЦИЕЙ ОРГАНИЗАТОРА

**1**  
Технический специалист.  
Член ГЭК

- ввод первичной информации;
- техническая подготовка и контроль технической готовности

**2**  
Технический специалист.  
Член ГЭК

- загрузка ключа доступа к ЭМ;
- активация ключа доступа

**3**  
Организатор в аудитории

- подготовка к печати ЭМ;
- печать ЭМ;
- воспроизведение аудио (в случае проведение письменного экзамена по иностранным языкам);
- сканирование ЭМ и форм ППЭ

**4**  
Организатор в аудитории.  
Член ГЭК

- дополнительная печать ЭМ

**5**  
Организатор в аудитории.  
Технический специалист

- печать протокола

# ФОРМЫ ППЭ, ИСПОЛЬЗУЕМЫЕ ПРИ ВХОДЕ УЧАСТНИКОВ В АУДИТОРИЮ

## ФОРМА ППЭ-05-01

**Список участников экзамена в аудитории ППЭ** (наименование формы) ППЭ-05-01 (код формы)

Предмет \_\_\_\_\_ Дата \_\_\_\_\_

Тип аудитории\* \_\_\_\_\_

№ п/п	ФИО участника	Краткое наименование образовательной организации	Класс	Место в аудитории

\* заполняется только в случае, если в ППЭ проводится ЕГЭ по иностранному языку с включенным разделом "Говорение"

стр. \_\_\_\_\_ из \_\_\_\_\_

## ФОРМА ППЭ-05-02

**Протокол проведения экзамена в аудитории** (наименование формы) ППЭ-05-0 (код формы)

Вскрыты сейф-пакеты с экзаменационными материалами  час  мин. Начало экзамена  час  мин.

Печать ЭМ в аудитории не осуществлялась  Окончание экзамена  час  мин.

Специализированная раскладка

№ п.п.	Участники, распределенные в аудитории			Отметки о выполнении заданий и т.п.										Количество ЭМ, полученных от участника			Подпись участника	Подпись ответственного организатора			
	Фамилия, имя, отчество	документ	месте в аудитории	здание в аудитории	Таблица заданий	№ ответа на задание	№ задания, выполнено	№ задания, не выполнено	№ задания, исправлено	№ задания, не исправлено	№ задания, исправлено	№ задания, не исправлено	№ задания, исправлено	№ задания, не исправлено	№ задания, исправлено	№ задания, не исправлено			№ задания, исправлено	№ задания, не исправлено	
1																					

Итого распределено участников: \_\_\_\_\_ Число ошибок участников: \_\_\_\_\_

Организатор(ы) в аудитории: \_\_\_\_\_ Ответственный: \_\_\_\_\_ Член(ы) ГЭК: \_\_\_\_\_

стр. \_\_\_\_\_ из \_\_\_\_\_

**Ведомость коррекции персональных данных участников экзамена в аудитории** (наименование формы) ППЭ-12-02 (код формы)

№ п/п	Персональные данные участника в РИС				Измененные данные*				Подпись участника	
	Фамилия, имя, отчество				Фамилия, имя, отчество					
	документ		документ		документ		документ			
1										
2										
3										
4										
5										

\* в столбцах 5, 6, 7 заполняются только те ячейки, в которых зафиксировано несоответствие.

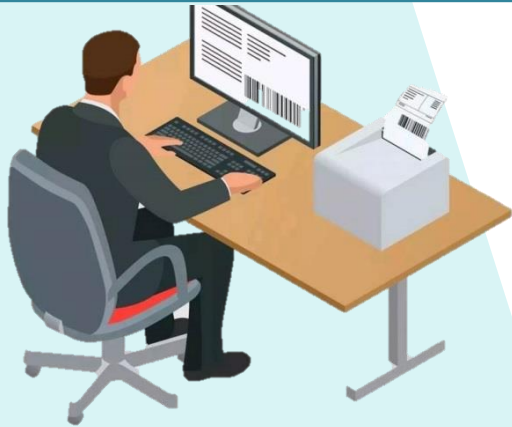
Ответственный организатор в аудитории \_\_\_\_\_ (подпись) \_\_\_\_\_ (ИО)

## ФОРМА ППЭ-12-02

В столбцах 5, 6, 7 заполняются только те ячейки, в которых зафиксировано несоответствие

# ФУНКЦИИ ОРГАНИЗАТОРА В АУДИТОРИИ

Распределяются роли организаторов  
на процедуру печати полного комплекта ЭМ  
и сканирования бланков



## Организатор 1

Выполняет печать ЭМ  
и их сканирование



## Организатор 2

Проводит инструктаж  
участников экзамена  
и проверку качества печати  
контрольного листа

# ЗАПУСК ПЕЧАТИ ЭМ

- **Не ранее 10.00 часов** организатор указывает количество комплектов для печати

## Подготовка к печати ЭМ

Активируйте ключ доступа к ЭМ с помощью токена члена ГЭК. Введите фактическое количество участников экзамена в аудитории, для которых необходимо напечатать ЭМ.

Техническая поддержка: 8 (800) 302-31-56

### 01 - РУССКИЙ ЯЗЫК

Этап: Тренировка    Дата экзамена: 01.01.2025    № компьютера: 001  
Код региона: 90    Код МСУ: 0900    Код ППЭ: 9099    № аудитории: 0001

- Подготовка к печати ЭМ
- Печать ЭМ
- Дополнительная печать ЭМ
- Сканирование
- Экспорт данных
- Печать протокола

Для печати выбран принтер:  
**HP LaserJet**

Диск C:\ доступно 100 ГБ  
(достаточно для экзамена)

Интернет-пакет:  
**Internet\_EM\_EGE\_90\_20250101\_0**  
**1-RUC\_20241230\_153726.ipcm**

[Изменить принтер](#)  
[Изменить ключ](#)  
[Перейти к сканированию](#)  
[Завершить экзамен](#)  
[О программе](#)

**Обновить информацию о токене**

✓ Ключ доступа к ЭМ загружен: KEY\_EGE\_90\_9099\_20250101\_main\_120443.dat.  
Дата экзамена: 01.01.2025  
Код региона: 90 - 00, находящиеся за пределами РФ  
Код ППЭ: 9099  
Дата и время формирования ключа: 19.12.2022 12:04:43

⚠️ Нажмите кнопку "Обновить информацию о токене" для активации ключа доступа к ЭМ.

**Параметры печати** (распределено участников: 10)  
Фактическое количество участников экзамена по предмету Русский язык:

В соответствии с раскладкой количество участников должно быть от 1 до 10

**Печать ЭМ**

**Количество ЭМ для печати должно включать количество присутствующих в аудитории плюс количество удалённых/не завершивших**

✓ Максимальное указываемое количество не может быть больше числа **распределенных** в аудиторию участников

# ПЕЧАТЬ ЭМ

- После печати каждого комплекта необходимо подтвердить его

## Печать ЭМ

Для печати нажмите на кнопку "Начать печать" или "Продолжить".  
Для остановки печати нажмите на кнопку "Прервать печать".

## 01 - РУССКИЙ ЯЗЫК

Этап: Тренировка Дата экзамена: 01.01.2025 № компьютера: 001  
Код региона: 90 Код МСУ: 0900 Код ППЭ: 9099 № аудитории: 0001

Техническая поддержка: 8 (800) 302-31-56

Подготовка к печати ЭМ

**Печать ЭМ**

Дополнительная печать ЭМ

Осканирование

Экспорт данных

Печать протокола

Для печати выбран принтер:  
**HP LaserJet**

Диск C:\ доступно 87 Гб  
(достаточно для экзамена)

Интернет-тикеты:  
**Internet\_EM\_EGE\_90\_20250101\_0**  
**1-РУС\_20241230\_153726.ipem**

Изменить принтер

Изменить ключ

Завершить экзамен

О программе

 СКЗИ работает

Напечатано ЭМ: 4 из 5

Осталось напечатать: 1


Всего найдено ЭМ:  Из них напечатано (успешно/брак):  Доступно для печати:

**Продолжить**


**Прервать печать**

Статус печати: Напечатано 4 из 5 экземпляров


Экземпляр 06 КИМ № 0080000006

 Процесс печати ЭМ


Экземпляр 05 КИМ № 0080000005 БР № 2534008000048

 Забракван


Экземпляр 04 КИМ № 0080000004 БР № 2534008000031

 Успешно напечатан

Экземпляр 03 КИМ № 0080000003 БР № 2534008000024

 Успешно напечатан

Экземпляр 02 КИМ № 0080000002 БР № 2534008000017

 Успешно напечатан

Экземпляр 01 КИМ № 0080000001 БР № 2534008000000

 Успешно напечатан

Подтверждение печати №0080000001

**ЭМ с КИМ №0080000001 отправлен на печать**

**Проверьте качество напечатанного экземпляра ЭМ после завершения печати.**

**Экземпляр напечатан корректно?**

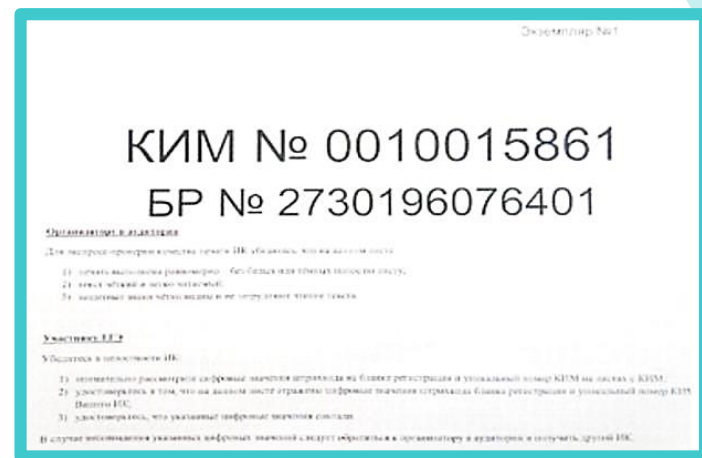
**Да**

**Нет**

# ЭКСПРЕСС-ПРОВЕРКА КАЧЕСТВА ПЕЧАТИ ЭМ

## Организатор 1:

- Проверяет качество печати **только контрольного листа**, который распечатывается последним в комплекте ЭМ: отсутствие явного технического брака (картридж заканчивается или «пачкает» лист), текст хорошо читаем и четко пропечатан, защитные знаки, расположенные по всей поверхности листа, четко видны;
- Размещает качественный комплект на столе для выдачи участникам, некачественный откладывает. Контрольный лист кладется сверху ИК



## Организатор 2:

- Подтверждает факт корректной или некорректной печати;
- Останавливает дальнейшую печать в случае, если экземпляр некачественный;
- Приглашает технического специалиста для устранения возникшей проблемы

**ВАЖНО!** После устранения технической проблемы принтера необходима дополнительная проверка:

- сравнение нового экземпляра и предыдущего;
- сравнение двух следующих экземпляров на возможные дубли комплектов



# ДОПОЛНИТЕЛЬНАЯ ПЕЧАТЬ ЭМ

## Дополнительная печать ЭМ выполняется в случаях:

- обнаружения участником экзамена брака или некомплектности выданных ему ЭМ;
- порчи ЭМ (КИМ или бланков) участником экзамена (до начала экзамена);
- опоздания участника экзамена;
- наличие в аудитории участника, не давшего согласие на обработку персональных данных

При дополнительной печати контролируется соответствие количества распечатанных ЭМ числу рассаженных участников экзамена

### Внимание!

Экзаменационные материалы заменяются полностью, участнику выдается новый распечатанный ИК

### Дополнительная печать ЭМ

Стандия должна оставаться запечатанной до конца экзамена. В случае необходимости дополнительной печати ЭМ в аудитории необходимо легитимно активировать ключ доступа к ЭМ с помощью токена.

Техническая поддержка: 8 (800) 302-31-96

01 - РУССКИЙ ЯЗЫК

Этап: Транскрибация    Дата экзамена: 01.01.2025    № компьютера: 001  
Код региона: 00    Код МСУ: 0000    Код ППЗ: 0000    № аудитории: 0001

Подготовка к печати ЭМ  
Печать ЭМ  
Дополнительная печать ЭМ  
Сканирование  
Экспорт данных  
Печать протокола

Для печати выбран принтер:  
HP LaserJet

Диск C:\ доступен 87 Гб  
(доступно для экзамена)

Интернет-сайт:  
Internet\_EK\_EGE\_09\_20250101\_0  
1\_PXC\_20241230\_153726.pcm

[Заказать сканер](#)  
[О программе](#)  
СКЗИ работает

#### Основная печать ЭМ в аудитории завершена

Назначено участников:	5	Успешно напечатано:	4
Всего найдено ЭМ:	5	Основная печать (успешно/брак):	4/1
Доступно для печати:	1	Доп. печать (успешно/брак):	0/0

Экземпляр 05 КИМ № 0080000005 БР № 2534008000048	Забракован
Экземпляр 04 КИМ № 0080000004 БР № 2534008000031	Успешно напечатан
Экземпляр 03 КИМ № 0080000003 БР № 2534008000024	Успешно напечатан
Экземпляр 02 КИМ № 0080000002 БР № 2534008000017	Успешно напечатан
Экземпляр 01 КИМ № 0080000001 БР № 2534008000000	Успешно напечатан

Дополнительная печать

Сканирование

### Еще раз проверить номер, выбранного КИМ

#### Забраковать экземпляр

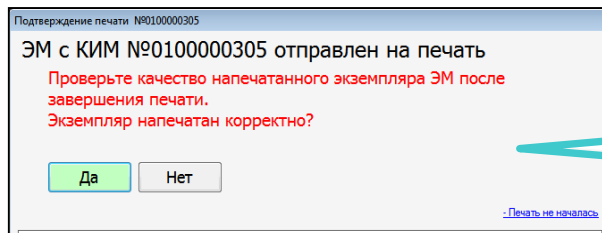
Внимание! Экземпляр № 05 (КИМ № 0080000005 БР № 2534008000048) будет отнесен в брак и изменит статус на "Забракован". Отменить изменения будет невозможно. Продолжить?

Да    Нет



# ЗАВЕРШЕНИЕ ПЕЧАТИ ЭМ

**Важно не забыть подтвердить качество печати последнего напечатанного комплекта!!!**



Данное окно не должно оставаться открытым в течение экзамена

**Дополнительная печать ЭМ** **01 - РУССКИЙ ЯЗЫК**

Станция должна оставаться запущенной до конца экзамена. В случае необходимости дополнительной печати ЭМ в аудитории необходимо повторно активировать ключ доступа к ЭМ с помощью токена.

Этап: Тренировка Дата экзамена: 01.01.2025 № комплекта: 001  
Код региона: 90 Код ИСУ: 0900 Код ППЗ: 9099 № аудитория: 0001

Техническая поддержка: 8 (800) 302-31-55

Подготовка к печати ЭМ  
Печать ЭМ  
Дополнительная печать ЭМ  
Сканирование  
Экспорт данных  
Печать протокола

Для печати выбран клиент: HP LaserJet

Диск C:\ доступен 87 Гб (достаточно для экзамена)  
Интернет-пакет:  
Зачетная ЭМ\_КЭС\_00\_26250101\_0  
1-Рус\_26241230\_153726.фронт

Основная печать ЭМ в аудитории завершена

Назначено участников:	5	Успешно напечатано:	5
Всего найдено ЭМ:	6	Основная печать (успешно)/брак:	4/1
Доступно для печати:	0	Доп. печать (успешно)/брак:	1/0

Экземпляр 06 КИМ № 0090000006 ЕР № 2534008000055	Успешно напечатан	Забраковать
Экземпляр 05 КИМ № 0090000005 ЕР № 2534008000046	Забракован	Забраковать
Экземпляр 04 КИМ № 0090000004 ЕР № 2534008000031	Успешно напечатан	Забраковать
Экземпляр 03 КИМ № 0090000003 ЕР № 2534008000024	Успешно напечатан	Забраковать
Экземпляр 02 КИМ № 0090000002 ЕР № 2534008000017	Успешно напечатан	Забраковать
Экземпляр 01 КИМ № 0090000001 ЕР № 2534008000000	Успешно напечатан	Забраковать

Дополнительная печать

**Сканирование**

После завершения печати станция организатора остается открытой, компьютер должен быть включен. Следующее действие со станцией организатора должно быть совершено после того, как все участники экзамена покинут аудиторию, будут заполнены все формы и пересчитаны бланки – перевод станции организатора в режим **СКАНИРОВАНИЯ**

# ВОЗМОЖНЫЕ СИТУАЦИИ В АУДИТОРИИ ВО ВРЕМЯ ЭКЗАМЕНА

1

Удаление  
в случае  
нарушения  
Порядка  
проведения ГИА

- отметка в форме ППЭ-05-02 «Протокол проведения ГИА в аудитории»;
- отметка в бланке регистрации и подпись организатора;
- подпись участника в форме ППЭ-05-02 «Протокол проведения ГИА в аудитории»;
- оформление в штабе ППЭ акта ППЭ-21 (организатор ставит подпись в акте);
- служебные записки от организаторов в аудитории (вне аудитории), руководителя ППЭ, членов ГЭК

2

Досрочное  
завершение  
экзамена по  
уважительной  
причине

- отметка в форме ППЭ-05-02 «Протокол проведения ГИА в аудитории»;
- отметка в бланке регистрации и подпись организатора;
- подпись участника в форме ППЭ-05-02 «Протокол проведения ГИА в аудитории»;
- оформление в медицинском кабинете акта ППЭ-22 (организатор ставит подпись в акте)

**ВАЖНО!!!** Организатор в аудитории на камеру видеонаблюдения проговаривает факт удаления участника с экзамена или досрочного завершения экзамена участником ЕГЭ

3

Апелляция  
о нарушении  
Порядка  
проведения ГИА

- подается участником до выхода из ППЭ (организатор в аудитории через организатора вне аудитории приглашает члена ГЭК);
- членом ГЭК оформляются в штабе ППЭ формы ППЭ-02, ППЭ-03;
- рассматривается факт, изложенный участником ГИА в апелляции

# ДОПОЛНИТЕЛЬНЫЙ БЛАНК ОТВЕТОВ № 2

**Бланк ответов № 2** **лист 2**

Код региона	Код предмета	Название предмета	Резерв - 6
57	1	РУС	000000

Дополнительный бланк ответов № 2

Лист: 0000

Отвечая на задания с РАЗВЕРНУТЫМ ОТВЕТОМ, пишите аккуратно и разборчиво, соблюдая разметку страниц. Не забудьте указать номер задания, на которое Вы отвечаете, например, 31. Успехи задания переносить не нужно.

**ВНИМАНИЕ!** Все бланки и контрольные измерительные материалы рассматриваются в комплекте

Оборотная сторона бланка НЕ ЗАПОЛНЯЕТСЯ. Попросите дополнительный бланк ответов № 2.

**Дополнительный бланк ответов № 2**

Код региона	Код предмета	Название предмета	Резерв - 6
			000000

Дополнительный бланк ответов № 2

Лист: 0000

Отвечая на задания с РАЗВЕРНУТЫМ ОТВЕТОМ, пишите аккуратно и разборчиво, соблюдая разметку страниц. Не забудьте указать номер задания, на которое Вы отвечаете, например, 31. Успехи задания переносить не нужно.

**ВНИМАНИЕ!** Данный бланк использовать только после заполнения основного бланка ответов № 2

Оборотная сторона бланка НЕ ЗАПОЛНЯЕТСЯ. Попросите дополнительный бланк ответов № 2.

## Ответственный организатор в аудитории:

- переносит номер штрих-кода из ДБО № 2 в бланк ответов № 2 лист 2;
- в ДБО № 2 указывает № листа (3, 4, и т. д.)

# РАБОТА С ФОРМОЙ ППЭ 12-04-МАШ

Форма ППЭ 12-04 МАШ

57 (регион) 001 (код МСУ) 0001 (код ППЭ) [ ] (номер аудитории) [ ] (предмет) 31 - 05 - 2023 (дата экз: число - месяц - год)

ВЕДОМОСТЬ УЧЕТА ВРЕМЕНИ ОТСУТСТВИЯ УЧАСТНИКОВ ГИА В АУДИТОРИИ

стр. [ ]

№	Фамилия И.О.	Номер бланка регистрации	покинул аудиторию (время)	вернулся в аудиторию (время)
1			:	:
2			:	:
3			:	:
4			:	:
5			:	:
6			:	:
7			:	:
8			:	:
9			:	:
10			:	:
11			:	:
12			:	:
13			:	:
14			:	:
15			:	:
16			:	:
17			:	:
18			:	:
19			:	:
20			:	:

Организатор(ы) в аудитории

[ ] (подпись) [ ] (Ф.И.О.) [ ] (Ответственный)

[ ] (подпись) [ ] (Ф.И.О.) [ ] (Ответственный)

21600001000030 291214 30582626

Заполняется вручную, используется необходимое количество листов (страниц) в каждой аудитории.

Необходимо указывать номер аудитории, код и наименование предмета, номер страницы.

Фиксируется каждый выход участников ЕГЭ из аудитории во время экзамена.

При нехватке места на одном листе, записи продолжаются на следующем листе (выдаётся в штабе ППЭ по схеме, установленной руководителем ППЭ)

## Образец заполнения

Форма ППЭ 12-04

99 (регион) 9901 (код МСУ) 1234 (код ППЭ) 2546 (номер аудитории) 01 (предмет) РУС 02 - 05 - 2023 (дата экз: число - месяц - год)

ВЕДОМОСТЬ УЧЕТА ВРЕМЕНИ ОТСУТСТВИЯ УЧАСТНИКОВ ГИА В АУДИТОРИИ

стр. 01

№	Фамилия И.О.	Номер бланка регистрации	покинул аудиторию (время)	вернулся в аудиторию (время)
1	Иванов И. И.	2345234789013	10:15	10:24
2	Петров П. П.	2673208882390	10:51	11:04
3	Иванов И. И.	2345234789013	11:27	11:39
4	Сидоров С. С.	2673208882390	12:51	12:59

# СКАНИРОВАНИЕ БЛАНКОВ ОТВЕТОВ И ФОРМ В АУДИТОРИИ

Перевести станцию организатора в режим **сканирования**



Подготовить бланки и формы к сканированию



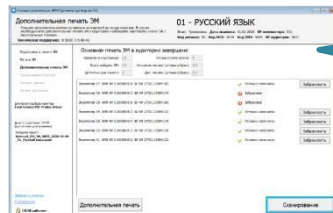
Внести количественные данные



Выполнить сканирование бланков и форм



Пригласить технического специалиста и члена ГЭК



Проверить, что печать ЭМ не требуется и экзамен завершен

Одной стопкой - сначала **комплекты бланков**, потом формы ППЭ-05-02, ППЭ-12-02 (при наличии), ППЭ-12-04-МАШ

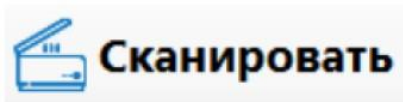
Все поля должны быть заполнены, при необходимости ставить 0

Сведения о количестве бланков каждого вида и выданных ДБО №2, количестве неявившихся, не завершивших экзамен и удалённых с экзамена

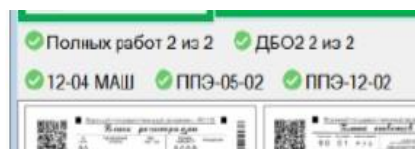
Распределено	Не явилось	Удалено	Не закончили
15	0		

Напечатано ЭМ	БР	Б01	Б02П1	Б02П2	ДБО2	Всего
5	5					20



В случае отсутствия особых ситуаций



## Особые ситуации

- Для дополнительной настройки сканера использовать калибровочный лист.
- Воспользоваться ссылкой «Перечень возможных особых ситуаций» в нижней части окна станции (откроется перечень ситуаций и способов их устранения).
- Пригласить технического специалиста

# ЗАВЕРШЕНИЕ ЭКЗАМЕНА, УПАКОВКА ЭМ

**Член ГЭК и технический специалист** проверяют корректность и качество сканирования и выполняют экспорт ЭМ на флеш-накопитель

**Технический специалист** распечатывает протокол печати ЭМ в аудитории (форма ППЭ-23) и протокол проведения процедуры сканирования бланков ГИА в аудитории ППЭ (форма ППЭ-15), **организаторы в аудитории** подписывают их

**Организаторы упаковывают и запечатывают бланки ответов и другие материалы и сдают их в штаб ППЭ руководителю ППЭ:**

- ВДП с комплектами бланков участников ЕГЭ;
- ВДП с КИМ, включая контрольный лист;
- ВДП с испорченными/бракованными ЭМ;
- конверт с черновиками;
- формы ППЭ: ППЭ-05-02, ППЭ-12-02 (при наличии), ППЭ-12-03, ППЭ-12-04 МАШ;
- служебные записки (при наличии)



# УПАКОВКА ЭМ В АУДИТОРИИ

1  
ВАП

**Сопроводительный бланк**  
к материалам единого государственного экзамена  
Формы ППЭ-11

Пункт проведения ЕГЭ: [ ][ ][ ][ ]

Регион: [ ][ ] Наименование: \_\_\_\_\_ Аудитория: [ ][ ][ ][ ]  
Адрес: \_\_\_\_\_

Код: [ ][ ] Предмет: [ ][ ][ ][ ][ ][ ][ ][ ] Название: \_\_\_\_\_ Дата: [ ][ ][ ][ ][ ][ ][ ][ ]

Бланки регистрации: [ ][ ] Количество бланков в пакете: [ ][ ][ ][ ][ ][ ][ ][ ] лист.  
Бланки регистрации устного экзамена: [ ][ ] (включая дополнительные бланки ответов № 2)

Бланки ответов № 1: [ ][ ] Количество использованных КИМ: [ ][ ] экземпляров.  
Бланки ответов № 2 лист 1: [ ][ ]  
Бланки ответов № 2 лист 2: [ ][ ]  
Дополнительные бланки ответов № 2: [ ][ ]

Кол-во использованных КИМ (бракованных) ЭМ: [ ][ ]  
Кол-во испорченных (бракованных) ЭМ: [ ][ ]

Ответственный организатор в аудитории: \_\_\_\_\_  
Материалы сдад \_\_\_\_\_ час \_\_\_\_\_ мин. Завершит списывание \_\_\_\_\_ час \_\_\_\_\_ мин.  
Подпись: \_\_\_\_\_ Ф.И.О. \_\_\_\_\_

Комплекты бланков

2  
ВАП

**Сопроводительный бланк**  
к материалам единого государственного экзамена  
Формы ППЭ-11

Пункт проведения ЕГЭ: [ ][ ][ ][ ]

Регион: [ ][ ] Наименование: \_\_\_\_\_ Аудитория: [ ][ ][ ][ ]  
Адрес: \_\_\_\_\_

Код: [ ][ ] Предмет: [ ][ ][ ][ ][ ][ ][ ][ ] Название: \_\_\_\_\_ Дата: [ ][ ][ ][ ][ ][ ][ ][ ]

Бланки регистрации: [ ][ ] Количество бланков в пакете: [ ][ ][ ][ ][ ][ ][ ][ ] лист.  
Бланки регистрации устного экзамена: [ ][ ] (включая дополнительные бланки ответов № 2)

Бланки ответов № 1: [ ][ ] Количество использованных КИМ: [ ][ ] экземпляров.  
Бланки ответов № 2 лист 1: [ ][ ]  
Бланки ответов № 2 лист 2: [ ][ ]  
Дополнительные бланки ответов № 2: [ ][ ]

Кол-во использованных КИМ (бракованных) ЭМ: [ ][ ]  
Кол-во испорченных (бракованных) ЭМ: [ ][ ]

Ответственный организатор в аудитории: \_\_\_\_\_  
Материалы сдад \_\_\_\_\_ час \_\_\_\_\_ мин. Завершит списывание \_\_\_\_\_ час \_\_\_\_\_ мин.  
Подпись: \_\_\_\_\_ Ф.И.О. \_\_\_\_\_

КИМ + контрольные листы

3  
ВАП

**Сопроводительный бланк**  
к материалам единого государственного экзамена  
Формы ППЭ-11

Пункт проведения ЕГЭ: [ ][ ][ ][ ]

Регион: [ ][ ] Наименование: \_\_\_\_\_ Аудитория: [ ][ ][ ][ ]  
Адрес: \_\_\_\_\_

Код: [ ][ ] Предмет: [ ][ ][ ][ ][ ][ ][ ][ ] Название: \_\_\_\_\_ Дата: [ ][ ][ ][ ][ ][ ][ ][ ]

Бланки регистрации: [ ][ ] Количество бланков в пакете: [ ][ ][ ][ ][ ][ ][ ][ ] лист.  
Бланки регистрации устного экзамена: [ ][ ] (включая дополнительные бланки ответов № 2)

Бланки ответов № 1: [ ][ ] Количество использованных КИМ: [ ][ ] экземпляров.  
Бланки ответов № 2 лист 1: [ ][ ]  
Бланки ответов № 2 лист 2: [ ][ ]  
Дополнительные бланки ответов № 2: [ ][ ]

Кол-во использованных КИМ (бракованных) ЭМ: [ ][ ]  
Кол-во испорченных (бракованных) ЭМ: [ ][ ]

Ответственный организатор в аудитории: \_\_\_\_\_  
Материалы сдад \_\_\_\_\_ час \_\_\_\_\_ мин. Завершит списывание \_\_\_\_\_ час \_\_\_\_\_ мин.  
Подпись: \_\_\_\_\_ Ф.И.О. \_\_\_\_\_

Испорченные/  
бракованные ЭМ



Конверт,  
приготовленный  
руководителем ППЭ

**Сопроводительный бланк**  
к материалам ЕГЭ

Регион: [ ][ ] Пункт проведения ЕГЭ: [ ][ ][ ][ ] Аудитория: [ ][ ][ ][ ]  
Наименование: \_\_\_\_\_ Адрес: \_\_\_\_\_

Код: [ ][ ] Предмет ЕГЭ: [ ][ ][ ][ ][ ][ ][ ][ ] Название: \_\_\_\_\_

ЧЕРНОВИКИ  Количество: [ ][ ][ ]

Ответственный организатор в аудитории: \_\_\_\_\_ Ф.И.О. \_\_\_\_\_  
Материалы сдад \_\_\_\_\_ дата \_\_\_\_\_ час \_\_\_\_\_ мин \_\_\_\_\_ время \_\_\_\_\_ Подпись: \_\_\_\_\_

Черновики

# ЗАВЕРШЕНИЕ ЭКЗАМЕНА: СКАНИРОВАНИЕ ФОРМ ППЭ В ШТАБЕ ППЭ

Руководитель ППЭ оформляет все формы ППЭ, принимает заполненные формы ППЭ-18-МАШ у общественных наблюдателей

Руководитель ППЭ передаёт техническому специалисту для сканирования: обязательные формы: ППЭ-07, ППЭ-14-01, ППЭ-13-02-МАШ, ППЭ-18-МАШ; при наличии: ППЭ-19, ППЭ-21, ППЭ-22, ППЭ-02, ППЭ-03; + все остальные заполненные (кроме отсканированных в аудитории)

Технический специалист выполняет сканирование форм ППЭ, член ГЭК контролирует качество сканирования

Технический специалист выполняет экспорт форм ППЭ и всех пакетов с бланками в ОРЦОКО.

Член ГЭК и руководитель ППЭ контролируют постановку статуса о завершении передачи ЭМ в ОРЦОКО

Член ГЭК, руководитель ППЭ и технический специалист ожидают в штабе ППЭ подтверждения от ОРЦОКО факта успешного получения и расшифровки переданных пакетов с электронными образами бланков и форм ППЭ

Член ГЭК совместно с руководителем ППЭ упаковывают материалы экзамена



# Случай повторного сканирования ЭМ в штабе ППЭ

В случае, если по запросу ОРЦОКО необходимо повторно отсканировать бланки, отсканированные на станции организатора, руководитель ППЭ:

- вскрывает ВДП с бланками;
- передает техническому специалисту для сканирования

ВДП из  
аудитории

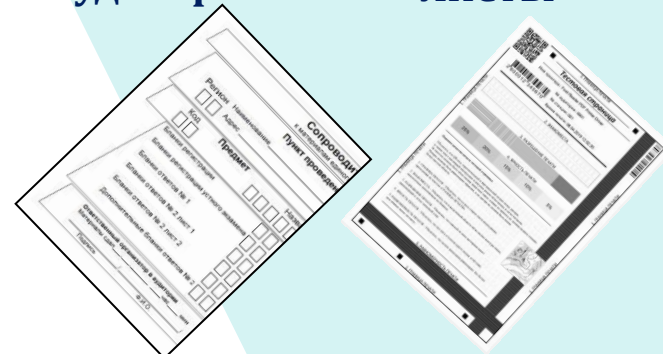
Сопроводительный бланк к материалам единого государственного экзамена		Формы ППЭ-11
Пункт проведения ЕГЭ		□□□□
Регион	Наименование	Аудитория
□□	Адрес	□□□□
Код	Предмет	Название
□□	□□□□	□□□□□□□□
□□	□□□□	□□□□□□□□
Бланки регистрации	Количество бланков в пакете	□□□□ листов
□□	(включая дополнительные бланки ответов № 2)	□□□□
Бланки регистрации устного экзамена	Количество использованных КИМ	□□ комплектов
□□	□□	□□
Бланки ответов № 1	Количество испорченных	□□ комплектов
□□	(бланков/листов) ЭМ	□□
Бланки ответов № 2 лист 1	□□	□□
□□	□□	□□
Бланки ответов № 2 лист 2	□□	□□
□□	□□	□□
Дополнительные бланки ответов № 2	□□	□□
□□	□□	□□
Ответственный организатор в аудитории	Технический специалист	
Материалы сдад: _____ час _____ мин	Завершил сканирование	_____ час _____ мин
Подпись _____ Ф.И.О.	Подпись _____ Ф.И.О.	

БЛАНКИ



ВДП из  
аудитории

КАЛИБРОВОЧНЫЕ  
ЛИСТЫ



- отсканированные повторно бланки помещаются в **НОВЫЙ ВДП**;
- информация с ВДП, в которых бланки ЕГЭ были доставлены из аудитории в штаб, переносится на новый ВДП;
- в новый ВДП вкладываются отсканированные бланки, калибровочные листы со станции организатора и старый ВДП

Сопроводительный бланк к материалам единого государственного экзамена		Формы ППЭ-11
Пункт проведения ЕГЭ		□□□□
Регион	Наименование	Аудитория
□□	Адрес	□□□□
Код	Предмет	Название
□□	□□□□	□□□□□□□□
□□	□□□□	□□□□□□□□
Бланки регистрации	Количество бланков в пакете	□□□□ листов
□□	(включая дополнительные бланки ответов № 2)	□□□□
Бланки регистрации устного экзамена	Количество использованных КИМ	□□ комплектов
□□	□□	□□
Бланки ответов № 1	Количество испорченных	□□ комплектов
□□	(бланков/листов) ЭМ	□□
Бланки ответов № 2 лист 1	□□	□□
□□	□□	□□
Бланки ответов № 2 лист 2	□□	□□
□□	□□	□□
Дополнительные бланки ответов № 2	□□	□□
□□	□□	□□
Ответственный организатор в аудитории	Технический специалист	
Материалы сдад: _____ час _____ мин	Завершил сканирование	_____ час _____ мин
Подпись _____ Ф.И.О.	Подпись _____ Ф.И.О.	

# ЗАВЕРШЕНИЕ ЭКЗАМЕНА. РУКОВОДИТЕЛЬ ППЭ:

- Подписывает протокол печати ЭМ в каждой аудитории ППЭ (форма ППЭ-23 «Протокол печати полных комплектов ЭМ в аудитории ППЭ»);
- Подписывает протоколы печати ЭМ на резервных и неиспользованных станциях организатора (форма ППЭ-23-01);
- Контролирует передачу техническими специалистами журналов печати и статуса о завершении экзамена в ППЭ в систему мониторинга готовности ППЭ с помощью Личного кабинета ППЭ;
- Убирает неиспользованные ДБО № 2 в сейф: они должны быть использованы на следующем экзамене (кроме экзамена по китайскому языку)

**Член ГЭК в присутствии  
руководителя ППЭ  
пересчитывает все ВДП  
с комплектами бланков  
и формы ППЭ**



**В сейф-пакет,  
с описью возвратного  
сейф-пакета,  
вкладываются  
ТОЛЬКО ВДП  
с комплектами бланков  
одного дня экзамена**

A photograph of a white form titled 'СЕЙФ-ПАКЕТ' (Safe Bag) placed inside a clear plastic bag. The form has the following fields:

- Опись возвратного сейф-пакета (Description of return safe bag)
- Колонки: Регион, Код МСУ, Код ППЭ, Дата проведения
- ППЭ: \_\_\_\_\_
- Наименование образовательной организации, на базе которой расположен ППЭ: \_\_\_\_\_
- Адрес ППЭ: \_\_\_\_\_
- Адрес образовательной организации, на базе которой расположен ППЭ: \_\_\_\_\_
- ВДП с комплектами бланков: \_\_\_\_\_
- Количество ВДП: \_\_\_\_\_
- Материалы скомплектованы членом ГЭК: \_\_\_\_\_
- Дата: \_\_\_\_\_
- Подпись: \_\_\_\_\_
- Размером: \_\_\_\_\_

At the bottom, there is a warning: **ВНИМАНИЕ! ОПЛОМБИРОВАНО! НЕСАНЦИОНИРОВАННОЕ ВСКРЫТИЕ ЗАПРЕЩЕНО** (Attention! Sealed! Unauthorized opening is prohibited).

**Формы ППЭ** по учебным предметам вкладываются в файл, по которым проводился ЕГЭ в ППЭ, на каждую дату экзамена

# ПЕРЕЧЕНЬ ФОРМ ДЛЯ ПЕРЕДАЧИ В ОРЦОКО

1. ППЭ-02 «Апелляция о нарушении установленного порядка проведения ГИА» и ППЭ-03 «Протокол рассмотрения апелляции о нарушении установленного порядка проведения ГИА» **(при наличии)**;
2. ППЭ-05-02 «Протокол проведения экзамена в аудитории»;
3. ППЭ-07 «Список работников ППЭ и общественных наблюдателей»;
4. ППЭ-10 «Отчет члена(ов) ГЭК о проведении экзамена в ППЭ»;
5. ППЭ-12-02 «Ведомость коррекции персональных данных участников экзамена в аудитории». При наличии данной формы необходимо приложить копию подтверждающих документов **(при наличии)**;
6. ППЭ-12-03 «Ведомость использования дополнительных бланков ответов № 2»;
7. ППЭ-12-04 МАШ «Ведомость учета времени отсутствия участников экзамена в аудитории»;
8. ППЭ-13-01 «Протокол проведения ЕГЭ в ППЭ»;
9. ППЭ 13-02 МАШ «Сводная ведомость учёта участников экзамена и использования экзаменационных материалов в ППЭ»;
10. ППЭ-14-01 «Акт приема-передачи экзаменационных материалов в ППЭ»;
11. ППЭ-14-02 «Ведомость учета экзаменационных материалов»;
12. ППЭ-15 «Протокол проведения процедуры сканирования бланков ГИА в аудитории ППЭ»;
13. ППЭ-15-01 «Протокол использования станции сканирования в ППЭ»;
14. ППЭ-18 МАШ «Акт общественного наблюдения за проведением экзамена в ППЭ»;
15. ППЭ-19 «Контроль изменения состава работников в день экзамена». **При наличии данной формы её необходимо складывать вместе с формой ППЭ 07;**
16. ППЭ-21 «Акт об удалении участника» **(при наличии)**;
17. ППЭ-22 «Акт о досрочном завершении экзамена по объективным причинам» **(при наличии)**;
18. ППЭ-23 «Протокол печати полных комплектов ЭМ в аудитории ППЭ»;
19. ППЭ-23-01 «Протокол использования станции печати в аудитории ППЭ»;
20. Журнал медицинского работника

# Письмо Департамента образования Орловской области от 14 апреля 2023 года № 4-1-1-1260

образовательным программам среднего общего образования (далее – ГЭК) в ППЭ);

своевременное выполнение действий по технической подготовке ППЭ основного государственного экзамена (далее – ОГЭ) к применению технологии сканирования экзаменационных материалов в штабе ППЭ ОГЭ;

своевременное выполнение действий по технической подготовке ППЭ ОГЭ к проведению ОГЭ по информатике и ИКТ, иностранным языкам (раздел «Говорение»);

настройка и размещение блокираторов сигналов мобильной связи (используется в ППЭ по решению ГЭК);

взаимодействие с представителями органов, осуществляющих функции по обеспечению энергоснабжения, для бесперебойной подачи электропитания в ППЭ в дни проведения экзаменов;

взаимодействие с муниципальными подразделениями МВД России (в ППЭ и на прилегающих территориях);

взаимодействие с муниципальными органами здравоохранения (в ППЭ);

взаимодействие с медицинскими работниками в ППЭ;

взаимодействие с административными кабинетами;

взаимодействие с работниками системы видеонаблюдения;

взаимодействие с сотрудниками службы безопасности по вопросам информации о телефонах «горячих линий» по вопросам

организации проведения экзаменов в ППЭ.

взаимодействие с представителями органов, осуществляющих функции по обеспечению энергоснабжения, для бесперебойной подачи электропитания в ППЭ в дни проведения экзаменов;

взаимодействие с муниципальными подразделениями МВД России (в ППЭ и на прилегающих территориях);

взаимодействие с муниципальными органами здравоохранения (в ППЭ);

взаимодействие с медицинскими работниками в ППЭ;

взаимодействие с административными кабинетами;

взаимодействие с работниками системы видеонаблюдения;

взаимодействие с сотрудниками службы безопасности по вопросам информации о телефонах «горячих линий» по вопросам

организации проведения экзаменов в ППЭ.

взаимодействие с представителями органов, осуществляющих функции по обеспечению энергоснабжения, для бесперебойной подачи электропитания в ППЭ в дни проведения экзаменов;

взаимодействие с муниципальными подразделениями МВД России (в ППЭ и на прилегающих территориях);

взаимодействие с муниципальными органами здравоохранения (в ППЭ);

взаимодействие с медицинскими работниками в ППЭ;

взаимодействие с административными кабинетами;

взаимодействие с работниками системы видеонаблюдения;

взаимодействие с сотрудниками службы безопасности по вопросам информации о телефонах «горячих линий» по вопросам

организации проведения экзаменов в ППЭ.

взаимодействие с представителями органов, осуществляющих функции по обеспечению энергоснабжения, для бесперебойной подачи электропитания в ППЭ в дни проведения экзаменов;

взаимодействие с муниципальными подразделениями МВД России (в ППЭ и на прилегающих территориях);

взаимодействие с муниципальными органами здравоохранения (в ППЭ);

взаимодействие с медицинскими работниками в ППЭ;

взаимодействие с административными кабинетами;

взаимодействие с работниками системы видеонаблюдения;

взаимодействие с сотрудниками службы безопасности по вопросам информации о телефонах «горячих линий» по вопросам

организации проведения экзаменов в ППЭ.

взаимодействие с представителями органов, осуществляющих функции по обеспечению энергоснабжения, для бесперебойной подачи электропитания в ППЭ в дни проведения экзаменов;

взаимодействие с муниципальными подразделениями МВД России (в ППЭ и на прилегающих территориях);

взаимодействие с муниципальными органами здравоохранения (в ППЭ);

взаимодействие с медицинскими работниками в ППЭ;

взаимодействие с административными кабинетами;

взаимодействие с работниками системы видеонаблюдения;

взаимодействие с сотрудниками службы безопасности по вопросам информации о телефонах «горячих линий» по вопросам

организации проведения экзаменов в ППЭ.

взаимодействие с представителями органов, осуществляющих функции по обеспечению энергоснабжения, для бесперебойной подачи электропитания в ППЭ в дни проведения экзаменов;

взаимодействие с муниципальными подразделениями МВД России (в ППЭ и на прилегающих территориях);

взаимодействие с муниципальными органами здравоохранения (в ППЭ);

взаимодействие с медицинскими работниками в ППЭ;

взаимодействие с административными кабинетами;

взаимодействие с работниками системы видеонаблюдения;

взаимодействие с сотрудниками службы безопасности по вопросам информации о телефонах «горячих линий» по вопросам

организации проведения экзаменов в ППЭ.

Обратная связь с ППЭ будет осуществляться через телефон руководителя ППЭ, номер которого внесен в РИС. Данный телефон должен находиться в штабе ППЭ и быть доступен для работника ППЭ, находящегося в штабе



ДОКУМЕНТ ПОДПИСАН  
ЭЛЕКТРОННОЙ ПОДПИСЬЮ  
Сертификат: ФАИМКОЗКОДЕСТАДВЛАИЗМВАНВС  
Подписан: Мартынова Наталья Александровна  
Действителен с 17.02.2023 по 12.05.2024

Н. А. Мартынова

Просим обеспечить оперативное взаимодействие с бюджетным учреждением Орловской области «Региональный центр оценки качества образования» в случае возникновения технических проблем в ходе организации и проведения ГИА.

О каждом случае возникновения в ППЭ внештатных ситуаций в период проведения экзаменационной кампании в 2023 году, связанных с обеспечением безопасности, просим оперативно информировать управление региональной образовательной политики Департамента образования Орловской области.



ДЕПАРТАМЕНТ ОБРАЗОВАНИЯ  
ОРЛОВСКОЙ ОБЛАСТИ  
УПРАВЛЕНИЕ РЕГИОНАЛЬНОЙ  
ОБРАЗОВАТЕЛЬНОЙ ПОЛИТИКИ

пл. Ленина, д. 1, г. Орёл, 302021  
телефон 59-82-90  
e-mail: pr\_obraz@adm.orel.ru  
http://orel-region.ru

14.04.2023 № 4-1-1-1260  
На № \_\_\_\_\_ от \_\_\_\_\_

Управление региональной образовательной политики Департамента образования Орловской области в рамках подготовки и проведения государственной итоговой аттестации по образовательным программам основного общего и среднего общего образования (далее – ГИА) в 2023 году просит обратить особое внимание на выполнение следующих мероприятий:

обязательное участие в проведении всероссийского тренировочного мероприятия 17 мая 2023 года в форме единого государственного экзамена (далее – ЕГЭ);

подготовка пунктов проведения экзаменов (далее – ППЭ) в соответствии с установленными требованиями;

исполнение рекомендаций Федеральной службы по техническому и экспортному контролю по предотвращению последствий компьютерных атак на информационную инфраструктуру;

своевременное обучение на учебной платформе федерального государственного бюджетного учреждения «Федеральный центр тестирования» специалистов, привлекаемых к проведению ЕГЭ;

техническая подготовка ППЭ: наличие и работоспособность рамок и металлоискателей, наличие в достаточном количестве необходимых расходных материалов (бумага, картриджи, тонер и пр.);

наличие в каждом ППЭ необходимых материалов перед проведением экзамена (возвратные доставочные пакеты, дополнительные бланки ответов № 2, сейф-пакеты и прочее);

своевременное выполнение действий по технической подготовке ППЭ ЕГЭ к применению технологий печати полного комплекта экзаменационных материалов и сканированию экзаменационных материалов в ППЭ ЕГЭ (проведение технической подготовки, контроля технической готовности, авторизации членов государственной экзаменационной комиссии Орловской области для проведения государственной итоговой аттестации по

Руководителям органов местного самоуправления, осуществляющих управление в сфере образования

Руководителям образовательных организаций, подведомственных Департаменту образования Орловской области