



# СОВЕТЫ ОТ ЭКСПЕРТОВ

---

Дорогие выпускники 9 классов!

Эксперты предлагают вашему вниманию  
советы по подготовке к экзамену

---

## ГЕОГРАФИЯ



# ОГЭ по географии

- ▶ ОГЭ по географии проверяет знания за весь курс географии с пятого по девятый класс. Готовьтесь его повторить!!!
- ▶ Этот экзамен практико-ориентированный, то есть проверяет не только теоретические знания, но и умение применять их на практике.
- ▶ Выпускникам девятого класса предстоит доказать, что они умеют читать карты, знают расположение основных географических объектов и быстро их находят. Чем лучше знание карт, тем больше шансов получить высокую оценку на экзамене!!!
- ▶ Надейтесь на свои знания, усовершенствуйте их, и Вы достигнете успеха!!!

# ЭТО ВАЖНО!!!

- ▶ При выполнении работы разрешается использовать географические атласы для 7, 8 и 9 классов, линейку и непрограммируемый калькулятор.
- ▶ Все бланки заполняются яркими чёрными чернилами. Допускается использование гелевой или капиллярной ручки.
- ▶ При выполнении заданий можно пользоваться черновиком. **Записи в черновике, а также в тексте контрольных измерительных материалов не учитываются при оценивании работы.**
- ▶ Баллы, полученные за выполненные задания, суммируются. Постарайтесь выполнить как можно больше заданий и набрать наибольшее количество баллов.
- ▶ После завершения работы проверьте, чтобы ответ на каждое задание в бланках ответов № 1 и № 2 был записан под правильным номером.

# СТРУКТУРА РАБОТЫ

**Всего 30 заданий:**

**27 заданий** с кратким ответом , из них 8 заданий с ответом в виде одной цифры, 5 заданий с ответом в виде слова или словосочетания, 14 заданий с ответом в виде числа или последовательности цифр.

**3 задания** с развёрнутым ответом, в двух из которых (12 и 28) требуется записать полный обоснованный ответ на поставленный вопрос.

# РАСПРЕДЕЛЕНИЕ ЗАДАНИЙ ПО УРОВНЮ СЛОЖНОСТИ

**БАЗОВЫЙ – 15;**  
**ПОВЫШЕННЫЙ – 13;**  
**ВЫСОКИЙ – 2.**

Максимальный первичный балл – **31.**  
Общее время выполнения работы – **150 минут.**

## Система оценивания выполнения отдельных заданий

Верное выполнение каждого задания с кратким ответом оценивается в 1 балл.

За выполнение задания 12 с развёрнутым ответом в зависимости от полноты и правильности ответа выставляется от 0 до 2 баллов.

Выполнение заданий 28 и 29 с развёрнутым ответом оценивается в 1 балл.

# РАСПРЕДЕЛЕНИЕ ЗАДАНИЙ ПО СОДЕРЖАТЕЛЬНЫМ РАЗДЕЛАМ КУРСА ГЕОГРАФИИ

Разделы обязательного минимума содержания основного общего образования по географии	Количество <sup>1</sup> заданий	Максимальный первичный балл	Процент максимального первичного балла за выполнение заданий данного раздела от максимального первичного балла за всю работу, равного 31
1. Источники географической информации	7	8	26
2. Природа Земли и человек	6	6	19
3. Материки, океаны, народы и страны	2	2	6
4. Природопользование и геоэкология	2	2	6
5. География России	13	13	43
Итого	30	31	100

# СОСТАВЬТЕ ПЛАН ПОДГОТОВКИ

*При самостоятельной подготовке к ОГЭ нужно составить план подготовки, иначе к началу экзамена можно не успеть разобрать все необходимые элементы. Распределите все темы, которые есть в кодификаторе, по неделям и месяцам, оставшимся до начала ОГЭ. Желательно разбор всех тем завершить к началу мая, чтобы месяц перед экзаменом полностью посвятить повторению.*



# ШКАЛА ПЕРЕВОДА БАЛЛОВ

## 6. ГЕОГРАФИЯ

Максимальное количество баллов, которое может получить экзаменуемый за выполнение всей экзаменационной работы, – 31 балл.

*Таблица 7*

**Шкала пересчета суммарного первичного балла за выполнение экзаменационной работы в отметку по пятибалльной шкале**

Отметка по пятибалльной шкале	«2»	«3»	«4»	«5»
Суммарный первичный балл за работу в целом	0 – 11	12 – 18	19 – 25	26 – 31

Результаты экзамена могут быть использованы при приеме обучающихся в профильные классы средней школы. Ориентиром при отборе в профильные классы может быть показатель, нижняя граница которого соответствует 23 баллам.

## ЗАПОЛНЕНИЕ БЛАНКА №1

- Не забывайте, что бланк заполняется специальным шрифтом!!!!
- Ответы к заданиям 1, 4, 5, 6, 11, 16–18 записываются в виде одной цифры, которая соответствует номеру правильного ответа.
- *Ответы к заданиям 2, 3, 7–10, 13–15, 19–27, 30 записываются в виде числа, слова (словосочетания) или последовательности цифр. Указывается только последовательность цифр, без запятых и пробелов.*
- ▶ *Единицы измерения в ответе указывать не надо.*
- №9 (определить расстояние) – 270, 280, 290, 300, 310
- №10 (направление) – 3, запад, на запад, в западном

# СИСТЕМА ОЦЕНИВАНИЯ ПО ДЕМОВЕРСИИ ОГЭ

Демонстрационный вариант ОГЭ 2024 г.

ГЕОГРАФИЯ, 9 класс. 19 / 23

## Система оценивания экзаменационной работы по географии

### Правила оценивания выполнения заданий с кратким ответом

Правильное выполнение каждого из заданий 1–11, 13–27, 30 оценивается 1 баллом. Задание считается выполненным верно, если ответ записан в той форме, которая указана в инструкции по выполнению задания, и полностью совпадает с эталоном ответа.

Номер задания	Правильный ответ
1	3
2	Казахстан<или>Казахстаном
3	321
4	3   2
5	2
6	2
7	Каракас
8	231
9	410<или>420<или>430<или>440<или>450
10	Ю<или>юг<или>на юг<или>в южном
11	4
13	–6
14	25<или>52
15	23<или>32
16	2
17	3
18	4
19	312
20	14
21	34<или>43
22	2019
23	429 902
24	35<или>53
25	321
26	25<или>52   25<или>52
27	Азия<или>Азии
30	Курская

## Разбор отдельных заданий

2 Вставьте название государства на место пропуска.

По территории Прикаспийской низменности проходит государственная граница РФ с государством \_\_\_\_\_.

Ответ: \_\_\_\_\_.

2 Вставьте название государства на место пропуска.

В Балтийском море проходит Государственная морская граница РФ с Литвой, Эстонией, Финляндией и \_\_\_\_\_.

Ответ: \_\_\_\_\_.

### Полезный совет!

*При подготовке на парте у Вас должна постоянно быть открыта административная карта России. Это позволит быстрее находить отдельные регионы и быстрее выполнять многие задания. Пограничные государства на ней тоже обозначены!*

## Выбор двух правильных ответов

14 Многие страны мира находятся в сейсмоопасных районах. Для этих стран очень важно прогнозировать землетрясения и возводить сейсмостойкие постройки. В каких двух из перечисленных стран разрушительные землетрясения наиболее вероятны?

- 1) Мексика
- 2) Австралия
- 3) Германия
- 4) Япония
- 5) Норвегия

Ответ:

15 Увеличение содержания в атмосфере каких двух из перечисленных газов приводит к усилению парникового эффекта? Запишите в таблицу цифры, под которыми указаны выбранные газы.

- 1) метан
- 2) углекислый газ
- 3) азот
- 4) водород
- 5) кислород

Ответ:

**Будьте внимательны!**

*Если нужно выбрать два правильных ответа, записанный один ответ будет считаться неверным. Ответ вносите в виде чисел без пробелов!*

# УСТАНОВИТЬ ПОСЛЕДОВАТЕЛЬНОСТЬ

3 Расположите перечисленные ниже города в порядке увеличения среднегодового количества осадков, начиная с города с наименьшим количеством осадков. Запишите в таблицу получившуюся последовательность цифр.

- 1) Владивосток
- 2) Элиста
- 3) Мурманск

Ответ: 

--	--	--

25 Расположите перечисленные ниже города в порядке увеличения в них численности населения. Запишите в таблицу получившуюся последовательность цифр.

- 1) Уфа
- 2) Владивосток
- 3) Братск

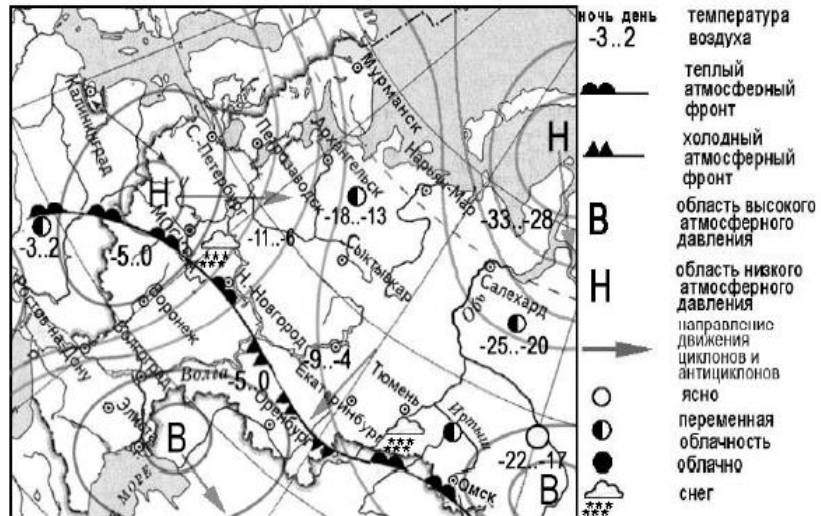
Ответ: 

--	--	--

*Обращайте внимание на порядок размещения объектов: **уменьшение** или **увеличение** показателя, - чтобы не получить противоположный **неправильный** ответ.*

# РАБОТА С СИНОПТИЧЕСКОЙ КАРТОЙ

Задания 5 и 6 выполняются с использованием приведённой ниже карты погоды.



5

Какой из перечисленных городов, показанных на карте, находится в зоне действия циклона?

- 1) Оренбург
- 2) Екатеринбург
- 3) Элиста
- 4) Салехард

Ответ:

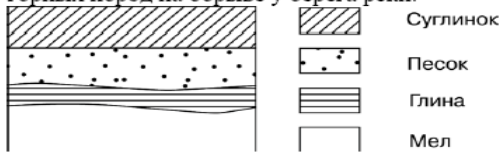
**ВНИМАТЕЛЬНО ЧИТАЙТЕ  
УСЛОВНЫЕ ОБОЗНАЧЕНИЯ!**

**Помните, что *циклон* - это  
вихрь с низким давлением в  
центре,  
а *антициклон* - с высоким.**



# Установление возраста горных пород

8 Во время экскурсии учащиеся сделали схематическую зарисовку залегания горных пород на обрыве у берега реки.

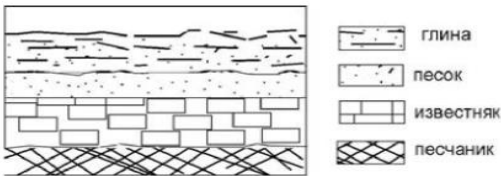


Расположите показанные на рисунке слои горных пород в порядке увеличения их возраста (от самого молодого до самого древнего). Запишите в таблицу получившуюся последовательность цифр.

- 1) песок
- 2) глина
- 3) мел

Ответ:

8 Во время экскурсии учащиеся сделали схематическую зарисовку залегания горных пород на обрыве в карьере.



Расположите показанные на рисунке слои горных пород в порядке **убывания** их возраста (от самого древнего до самого молодого). Запишите в таблицу получившуюся последовательность цифр.

- 1) глина
- 2) песок
- 3) песчаник

Ответ:

- ▶ **ВНИМАТЕЛЬНО ЧИТАЙТЕ ВОПРОС!!!**
- ▶ **ПОМНИТЕ, ЧТО БОЛЕЕ ДРЕВНИЕ ПОРОДЫ НАХОДЯТСЯ ВНИЗУ, МОЛОДЫЕ - СВЕРХУ.**



# ОПРЕДЕЛЕНИЕ ОБЪЕКТОВ ПО КООРДИНАТАМ

7 Определите, какой вулкан имеет географические координаты  $3^{\circ}$  ю.ш.  $37^{\circ}$  в.д.

Ответ: \_\_\_\_\_.

7 Определите, какой город – столица государства, имеет географические координаты  $47^{\circ}$  с.ш.  $19^{\circ}$  в.д.

Ответ: \_\_\_\_\_.

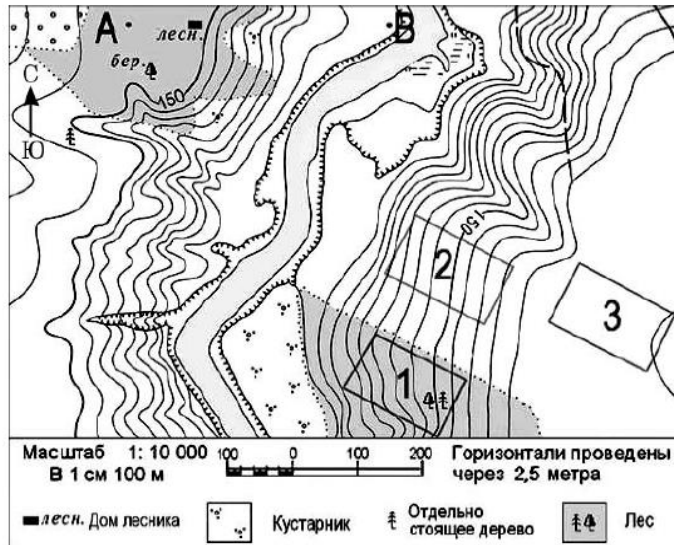
7 Определите, какая горная вершина имеет географические координаты  $65^{\circ}$  с.ш.  $60^{\circ}$  в.д.

Ответ: \_\_\_\_\_.

- ▶ **ВЫБЕРИТЕ ПРАВИЛЬНУЮ КАРТУ!**
- ▶ **ДЛЯ ТОЧНОСТИ ВЫПОЛНЕНИЯ ВЫБЕРИТЕ КАРТУ БОЛЕЕ КРУПНОГО МАСШТАБА.**
- ▶ **ОБРАЩАЙТЕ ВНИМАНИЕ НА УТОЧНЕНИЯ: СТОЛИЦА, ОБЛАСТНОЙ ЦЕНТР, ГОРОД-МИЛЛИОННИК, ВЫСШАЯ ТОЧКА, ВУЛКАН И Т.Д.**

# Топографическая карта

Задания 9–12 выполняются с использованием приведённого ниже фрагмента топографической карты.



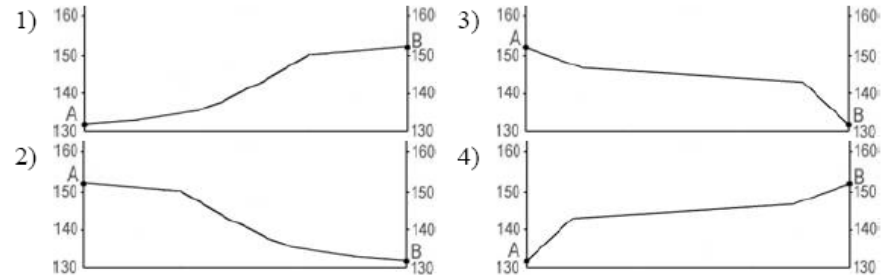
9 Определите по карте расстояние на местности по прямой от точки А до дома лесника. Измерение проводите между точкой и центром условного знака. Полученный результат округлите до десятков метров. Ответ запишите в виде числа.

Ответ: \_\_\_\_\_ м.

10 Определите по карте, в каком направлении от точки А находится дом лесника.

Ответ: \_\_\_\_\_.

11 На рисунках представлены варианты профиля рельефа местности, построенные на основе карты по линии А–В разными учащимися. Какой из профилей построен верно?



Ответ:

12 Участники школьной горнолыжной секции выбирают место для тренировок. Оцените, какой из участков, обозначенных на карте цифрами 1, 2 и 3, больше всего отвечает указанным требованиям. Для обоснования Вашего ответа приведите два довода.  
Ответ запишите на чистом листе, сначала указав номер задания.

## ЗАДАНИЯ 9-12

- ▶ ПРАВИЛЬНО ИЗМЕРЯЙТЕ РАССТОЯНИЕ ЛИНЕЙКОЙ - ОТ ОДНОГО ЦЕНТРА ЗНАКА ДО ДРУГОГО. НЕ ЗАБЫВАЙТЕ ОКРУГЛИТЬ ДО ДЕСЯТКОВ МЕТРОВ!
- ▶ ПРИ ВЫБОРЕ ПРОФИЛЯ РЕЛЬЕФА МЕСТНОСТИ СНАЧАЛА ОПРЕДЕЛИТЕ ВЫСОТУ ТОЧЕК А И В. ОБРАЩАЙТЕ ВНИМАНИЕ НА ПОВЫШЕНИЕ ИЛИ Понижение рельефа и другие объекты на данном участке.
- ▶ НЕ ОШИБАЙТЕСЬ В СТОРОНАХ ГОРИЗОНТА! НА КАРТЕ ЕСТЬ СТРЕЛКА, УКАЗЫВАЮЩАЯ НА СЕВЕР!
- ▶ ПРИ ВЫБОРЕ УЧАСТКА НЕ ЗАБУДЬТЕ НАПИСАТЬ НОМЕР УЧАСТКА И 2 ДОВОДА В ПОЛЬЗУ СВОЕГО ВЫБОРА. ПОМНИТЕ, ЧТО ДАЖЕ ПРАВИЛЬНО ВЫБРАВ УЧАСТОК, НО НЕ ОБЪЯСНИВ СВОЙ ВЫБОР, ЗАВЕТНЫЕ БАЛЛЫ НА ОГЭ ВЫ НЕ ПОЛУЧИТЕ!

# ЗАДАНИЯ С ВЫЧИСЛЕНИЯМИ

- 13 В начале 2012 г. в Воронежской области насчитывалось 32 городских населённых пункта, из них 15 городов и 17 посёлков городского типа. Какова доля городов в общем числе городских населённых пунктов Воронежской области (в %)? Полученный результат округлите до целого числа.

Ответ: \_\_\_\_\_ %.

- 13 Температура воздуха равна +15 °С, содержание водяного пара в нём 9,0 г/м<sup>3</sup>. Какова относительная влажность данного воздуха, если максимально возможное содержание водяного пара при такой температуре составляет 12,8 г/м<sup>3</sup>? Полученный результат округлите до целого числа.

Ответ: \_\_\_\_\_ %.

Задания 22 и 23 выполняются с использованием приведённых ниже статистических данных.

Компоненты изменения общей численности населения России  
в 2009–2012 гг. (тыс. человек)

Годы	Среднегодовая численность населения	Общий прирост населения	Миграционный прирост населения
2009	142 785	96,3	345,2
2010	142 849	31,9	271,5
2011	142 961	191,0	320,1
2012	143 202	290,7	295,0

- 22 В каком году из указанных в таблице превышение числа иммигрантов над числом эмигрантов в РФ было **наименьшим**?

Ответ: \_\_\_\_\_ год.

- 23 Определите естественный прирост населения России в 2009 г. Ответ запишите в виде числа.

Ответ: \_\_\_\_\_ тыс. человек.

- ▶ **ПРИ ВЫЧИСЛЕНИИ МОЖНО ПОЛЬЗОВАТЬСЯ КАЛЬКУЛЯТОРОМ!**
- ▶ **ОБРАЩАЙТЕ ВНИМАНИЕ НА НЕОБХОДИМОСТЬ ОКРУГЛЕНИЯ ЧИСЕЛ.**
- ▶ **НЕ ЗАБЫВАЙТЕ, ЧТО ЧИСЛА МОГУТ БЫТЬ И ОТРИЦАТЕЛЬНЫМИ!**

# ЗАДАНИЯ 16-17

Задания 16 и 17 выполняются с использованием приведённого ниже текста.

Школьники из нескольких населённых пунктов России обменялись данными, полученными на местных метеостанциях 22 января 2013 г. Собранные ими данные представлены в следующей таблице.

Название пункта	Географические координаты	Высота над уровнем моря, м	Среднесуточная температура воздуха, °С	Продолжительность дня
Архангельск	65° с.ш. 41° в.д.	18	-8	5 ч 55 мин.
Вологда	59° с.ш. 39° в.д.	131	-18	7 ч 22 мин.
Уфа	55° с.ш. 56° в.д.	105	-6	8 ч 13 мин.
Воронеж	51° с.ш. 39° в.д.	101	-8	8 ч 38 мин.

16 Учащиеся проанализировали собранные данные в целях выявления зависимостей между полученными характеристиками. У всех учащихся выводы получились разные. Кто из учащихся сделал верный вывод на основе представленных данных?

- 1) Михаил: «Среднесуточная температура воздуха понижается при движении с запада на восток».
- 2) Пётр: «Чем меньше продолжительность дня, тем ниже среднесуточная температура воздуха».
- 3) Владимир: «Среднесуточная температура воздуха понижается с увеличением высоты местности».
- 4) Александр: «Продолжительность дня увеличивается при движении с севера на юг».

Ответ:

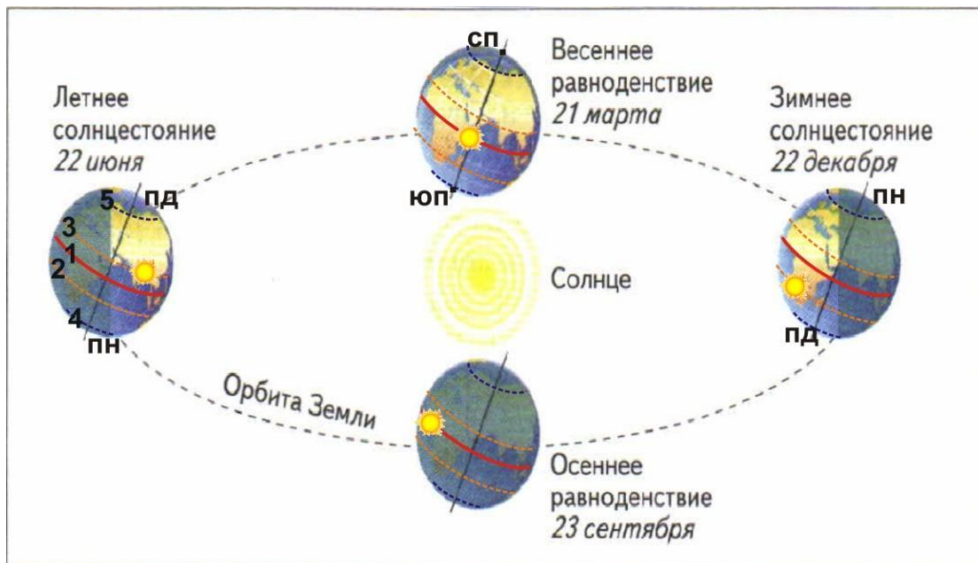
17 В каком из перечисленных городов Солнце будет выше всего над горизонтом 22 июня в полдень по местному солнечному времени?

- 1) Архангельск
- 2) Вологда
- 3) Уфа
- 4) Воронеж

Ответ:

- ▶ НЕ ИЩИТЕ ГОРОДА, ВНЕСЕННЫЕ В ТАБЛИЦУ, НА КАРТЕ! НАРИСУЙТЕ СХЕМУ ИХ РАЗМЕЩЕНИЯ, И ВАМ БУДЕТ ПРОЩЕ ВЫПОЛНИТЬ ЗАДАНИЕ.
- ▶ АНАЛИЗ ВЫСКАЗЫВАНИЙ ДЕТЕЙ ПРОВОДИТЕ ТОЛЬКО НА ОСНОВЕ ДАННЫХ ТАБЛИЦЫ.

# Вспомогательный материал к заданию №17



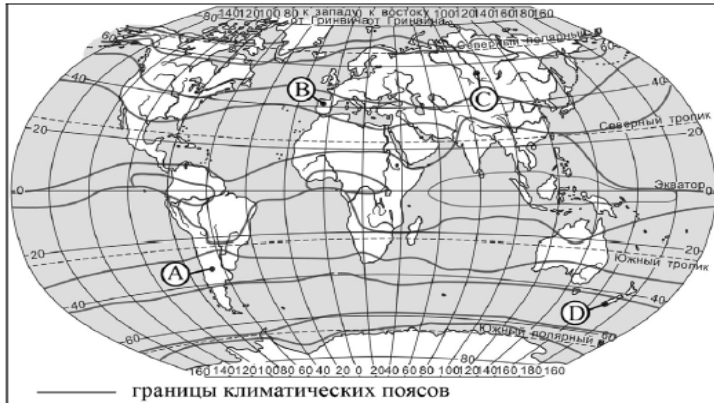
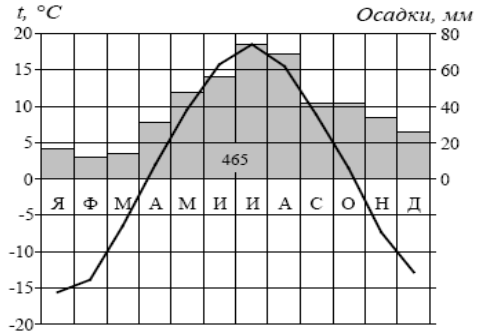
## 5. Характеристика дней весеннего и осеннего равноденствия, летнего и зимнего солнцестояния

Явление	22 июня	23 сентября	22 декабря	21 марта
Местонахождение Солнца в зените	Сев. тропик	экватор	Юж. тропик	экватор
Продолжительность дня в Сев. полушарии	день длиннее ночи	день равен ночи	день короче ночи	день равен ночи
Полярная ночь	за Юж. полярным кругом	—	за Сев. полярным кругом	—
Положение Солнца в Сев. полушарии	летнее солнцестояние	осеннее равноденствие	зимнее солнцестояние	весеннее равноденствие
Положение Солнца в Юж. полушарии	зимнее солнцестояние	весеннее равноденствие	летнее солнцестояние	осеннее равноденствие



# ЗАДАНИЕ 18

18 Проанализируйте климатограмму и определите, какой буквой на карте обозначен пункт, характеристики климата которого отражены в климатограмме.



1) A      2) B      3) C      4) D

Ответ:

- ▶ **ВНИМАТЕЛЬНО РАССМОТРИТЕ КЛИМАТОГРАММУ! ОБРАТИТЕ ВНИМАНИЕ НА ГРАФИК ТЕМПЕРАТУРЫ. Если летом температура выше, чем зимой, то точка находится в северном полушарии.**
- ▶ **ОБРАЩАЙТЕ ВНИМАНИЕ НА СЕЗОННОСТЬ ВЫПАДЕНИЯ ОСАДКОВ.**
- ▶ **НЕ ЗАБЫВАЙТЕ, ЧТО ТОЧКИ НА КАРТЕ ОБОЗНАЧЕНЫ БУКВАМИ, А В ОТВЕТЕ НАДО НАПИСАТЬ ЦИФРУ, ПОД КОТОРОЙ ОНИ СТОЯТ В ВАРИАНТАХ ОТВЕТА.**

**Помните, что Новый год раньше всего наступает на востоке нашей страны!**

19

Расположите регионы России в той последовательности, в которой их жители встречают Новый год. Запишите в таблицу получившуюся последовательность цифр.

- 1) Магаданская область
- 2) Республика Карелия
- 3) Красноярский край

Ответ:

--	--	--

**ПРИ ЗАПИСИ ПРАВИЛЬНОГО ОТВЕТА БУКВЫ ПИСАТЬ НЕ НАДО, ТОЛЬКО ЦИФРЫ БЕЗ ПРОБЕЛОВ!**

20

Туристические фирмы разных регионов России разработали слоганы (рекламные лозунги) для привлечения туристов в свои регионы. Установите соответствие между слоганами и регионами: к каждому элементу первого столбца подберите соответствующий элемент из второго столбца.

СЛОГАНЫ

- А) Мы предлагаем сплавы по реке Катунь, которая берёт начало в ледниках высочайшей горы Сибири.
- Б) Здесь можно любоваться красотой озера Ильмень, побывать в национальном парке Валдайский – жемчужине средней полосы России!

РЕГИОНЫ

- 1) Новгородская область
- 2) Амурская область
- 3) Ставропольский край
- 4) Республика Алтай

Ответ:

А	Б



Задания 22 и 23 выполняются с использованием приведённых ниже статистических данных.

Компоненты изменения общей численности населения России  
в 2009–2012 гг. (тыс. человек)

Годы	Среднегодовая численность населения	Общий прирост населения	Миграционный прирост населения
2009	142 785	96,3	345,2
2010	142 849	31,9	271,5
2011	142 961	191,0	320,1
2012	143 202	290,7	295,0

22 В каком году из указанных в таблице превышение числа иммигрантов над числом эмигрантов в РФ было **наименьшим**?

Ответ: \_\_\_\_\_ год.

23 Определите естественный прирост населения России в 2009 г. Ответ запишите в виде числа.

Ответ: \_\_\_\_\_ тыс. человек.

В задании 23 ответом может быть десятичная дробь, ответ запишите по приведённому ниже образцу в поле ответа в тексте работы, а затем перенесите в бланк ответов № 1.

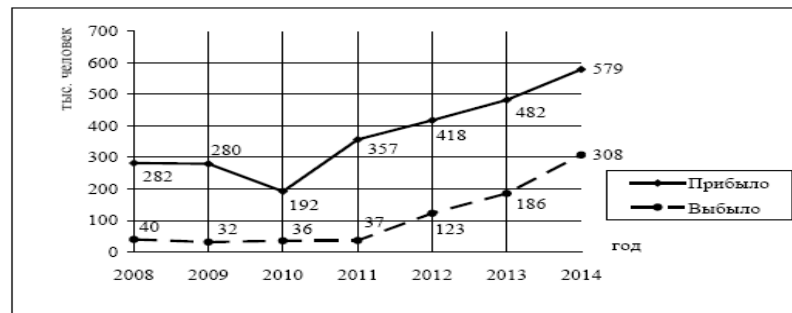
Ответ: -1,8 тыс. человек

- | , | 8

**ПРИ РАБОТЕ С ГРАФИКАМИ И ТАБЛИЦАМИ БУДЬТЕ ВНИМАТЕЛЬНЫ! ПРАВИЛЬНО ПРОВОДИТЕ МАТЕМАТИЧЕСКИЕ ВЫЧИСЛЕНИЯ!**

Задания 22 и 23 выполняются с использованием приведённых ниже статистических данных.

Международная миграция в России



22 В каком году из указанных в таблице на постоянное место жительства в Россию из других стран въехало наибольшее количество людей?

Ответ: \_\_\_\_\_ год.

23 Определите величину миграционного прироста населения России в 2014 г. Ответ запишите в виде числа.

Ответ: \_\_\_\_\_ тыс. человек.

## ЗАДАНИЯ 27-29

- ▶ ***ЭТО САМЫЕ СЛОЖНЫЕ ЗАДАНИЯ ДЛЯ ВЫПУСКНИКОВ!***  
ОНИ ПРОВЕРЯЮТ ВАШУ ЧИТАТЕЛЬСКУЮ И ЕСТЕСТВЕННОНАУЧНУЮ ГРАМОТНОСТЬ, УМЕНИЕ АНАЛИЗИРОВАТЬ ТЕКСТ И ОТВЕЧАТЬ НА ПОСТАВЛЕННЫЕ ВОПРОСЫ.
- ▶ **ВНИМАТЕЛЬНО ЧИТАЙТЕ ТЕКСТ! ОБРАЩАЙТЕ ВНИМАНИЕ НА ТО, ЧТО ИНОГДА ТРЕБУЕТСЯ НАЙТИ ПРАВИЛЬНЫЙ ОТВЕТ В САМОМ ТЕКСТЕ!**
- ▶ **ПРОСТО СПИСЫВАНИЕ ТЕКСТА, БЕЗ ОТВЕТА НА ПОСТАВЛЕННЫЙ ВОПРОС, НЕ ПРИНЕСЕТ ВАМ УСПЕХА!**

## Примеры заданий 27-29 (с ответами)

Задания 27–29 выполняются с использованием приведённого ниже текста.

### Зейская ГЭС

Зейская ГЭС расположена на реке Зее на Дальнем Востоке. Установленная мощность станции составляет 1330 МВт. Решение о строительстве ГЭС было принято ещё в 1964 г. В 1980 г. станция была выведена на проектную мощность – 1290 МВт. Тогда же до проектного уровня было заполнено Зейское водохранилище. Ежегодно в регионе в конце лета – начале осени выпадают обильные дожди, приводящие в отдельные годы к переполнению водохранилища, в результате чего приходится производить холостой сброс воды. Это иногда влечёт затопление ряда территорий ниже по течению реки. Самые массовые сбросы воды были произведены в 2007 и 2013 гг.

27 Притоком какой реки является Зея, на которой построена ГЭС, о которой говорится в тексте?

Ответ: \_\_\_\_\_.

28 К какому межотраслевому комплексу относится предприятие, о котором говорится в тексте?

Ответ запишите на бланке ответов № 2, сначала указав номер задания.

29 Объясните, с чем связано обильное ежегодное выпадение атмосферных осадков в регионе в конце лета – начале осени, периодически приводящих к необходимости производить сбросы воды из Зейского водохранилища, о которых говорится в тексте.

Ответ запишите на бланке ответов № 2, сначала указав номер задания.

### Зейская ГЭС

Зейская ГЭС расположена на реке Зея на Дальнем Востоке. Установленная мощность станции составляет 1330 МВт. Решение о строительстве ГЭС было принято еще в 1964 г. В 1980 г. станция была выведена на проектную мощность – 1290 МВт. Тогда же до проектного уровня было заполнено Зейское водохранилище. Ежегодно в регионе в конце лета – начале осени выпадают обильные дожди, приводящие в отдельные годы к переполнению водохранилища, в результате чего приходится производить холостой сброс воды. Это иногда влечёт затопление ряда территорий ниже по течению реки. Самые массовые сбросы воды были произведены в 2007 и 2013 гг.

28 К какому межотраслевому комплексу относится предприятие, о котором говорится в тексте?

Ответ запишите на бланке ответов № 2, сначала указав номер задания.

Содержание верного ответа и указания по оцениванию (допускаются иные формулировки ответа, не искажающие его смысла)	Баллы
В ответе говорится о топливно-энергетическом комплексе (ТЭК)	
Ответ содержит названный выше элемент	1
Все ответы, которые не соответствуют вышеуказанному критерию выставления оценки в 1 балл	0
<i>Максимальный балл</i>	<i>1</i>

29 Объясните, с чем связано обильное ежегодное выпадение атмосферных осадков в регионе в конце лета – начале осени, периодически приводящих к необходимости производить сбросы воды из Зейского водохранилища, о которых говорится в тексте.

Ответ запишите на бланке ответов № 2, сначала указав номер задания.

Содержание верного ответа и указания по оцениванию (допускаются иные формулировки ответа, не искажающие его смысла)	Баллы
В ответе говорится о муссонах, приносящих влажные воздушные массы с Тихого океана, ИЛИ об активной циклонической деятельности	
Ответ содержит названный выше элемент	1
Все ответы, которые не соответствуют вышеуказанному критерию выставления оценки в 1 балл	0
<i>Максимальный балл</i>	<i>1</i>

Задания 27–29 выполняются с использованием приведённого ниже текста.

### Река Волга

Волга – река в Европейской части России. Одна из крупнейших рек на Земле и самая большая по водности и длине в Европе. Длина реки 3530 км. Годовой сток составляет 254 км<sup>3</sup>. На Волге расположены четыре города-миллионника. В 1930–1980 годах на Волге было построено восемь гидроэлектростанций, являющихся частью Волго-Камского каскада. Основное питание Волги осуществляется снеговыми (60% годового стока), грунтовыми (30%) и дождевыми (10%) водами. Естественный режим характеризуется весенним половодьем (апрель – июнь), малой водностью в период летней и зимней межени и осенним дождевым паводком (октябрь). В начале XX века колебания уровня воды в Волге достигали ниже Камского устья – 15–17 м, у Твери – 11 м. Это приводило к сильнейшим наводнениям. В настоящее время колебания уровня воды в Волге резко уменьшились.

27 Как называется город-миллионник, расположенный на Волге южнее остальных городов-миллионников?

Ответ: \_\_\_\_\_.

28 В пределах какого субъекта РФ находится исток Волги?

Ответ запишите на чистом листе, сначала указав номер задания.

29 Объясните, почему в настоящее время на Волге практически не бывает наводнений?

Ответ запишите на чистом листе, сначала указав номер задания.

### Река Волга

Волга – река в Европейской части России. Одна из крупнейших рек на Земле и самая большая по водности и длине в Европе. Длина реки 3530 км. Годовой сток составляет 254 км<sup>3</sup>. На Волге расположены четыре города-миллионника. В 1930–1980 годах на Волге было построено восемь гидроэлектростанций, являющихся частью Волго-Камского каскада. Основное питание Волги осуществляется снеговыми (60% годового стока), грунтовыми (30%) и дождевыми (10%) водами. Естественный режим характеризуется весенним половодьем (апрель – июнь), малой водностью в период летней и зимней межени и осенним дождевым паводком (октябрь). В начале XX века колебания уровня воды в Волге достигали ниже Камского устья – 15–17 м, у Твери – 11 м. Это приводило к сильнейшим наводнениям. В настоящее время колебания уровня воды в Волге резко уменьшились.

28 В пределах какого субъекта РФ находится исток Волги?

Ответ запишите на чистом листе, сначала указав номер задания.

Содержание верного ответа и указания по оцениванию (допускаются иные формулировки ответа, не искажающие его смысла)	Баллы
В ответе говорится о том, что исток Волги находится в Тверской области	
Ответ содержит названный выше элемент	1
Ответ не соответствует вышеуказанному критерию выставления оценки в 1 балл	0
<i>Максимальный балл</i>	
	1

29 Объясните, почему в настоящее время на Волге практически не бывает наводнений?

Ответ запишите на чистом листе, сначала указав номер задания.

Содержание верного ответа и указания по оцениванию (допускаются иные формулировки ответа, не искажающие его смысла)	Баллы
В ответе говорится о том, что на Волге создано много водохранилищ, с их помощью можно регулировать уровень воды в реке, не допуская наводнений, ИЛИ что на Волге построен каскад ГЭС, что привело к созданию ряда водохранилищ, с помощью которых осуществляется регулирование уровня воды в Волге	
Ответ содержит названный выше элемент	1
Все ответы, которые не соответствуют вышеуказанному критерию выставления оценки в 1 балл	0
<i>Максимальный балл</i>	
	1

## ЗАДАНИЕ №30

30 Определите регион России по его краткому описанию.

Этот автономный округ имеет приморское положение. Большую часть территории занимают нагорья. На его территории находится крайняя материковая точка России. Коренное население, относящееся к малочисленным народам Севера, занимается оленеводством, рыболовством и охотой на морского зверя.

Ответ: \_\_\_\_\_ АО.

30 Определите природную зону по её краткому описанию.

Эта природная зона занимает огромные площади на равнинах Северного полушария, в зоне распространения многолетней мерзлоты. В составе древесного яруса преобладают хвойные породы, в наземном – мхи и травы. Недостаток тепла и избыток влаги – причина малого накопления гумуса в почве. Обширные пространства заболочены.

Ответ: \_\_\_\_\_.

30 Определите регион России по его краткому описанию.

Эта область граничит с Казахстаном. На её территории расположена дельта самой протяжённой реки Европейской части России. Главные отрасли хозяйства – добыча и переработка газового конденсата, сельское хозяйство, рыбная и пищевая промышленность.

Ответ: \_\_\_\_\_.

► В задании 30 представлены географические текстовые описания природных зон, регионов и городов России, стран мира. Выполняя это задание, необходимо применить страноведческие знания или знания о регионах, природных зонах, полученные при изучении общих разделов курса географии. При выполнении этих заданий постарайтесь в описании выделить основные признаки, а затем подобрать объект, который соответствует им. Проверить себя можно по картам.

## Заполнение бланка №2

- ▶ **ОТВЕТЫ НА ЗАДАНИЯ №12, 28 И 29 НЕОБХОДИМО ВНЕСТИ В БЛАНК ОТВЕТОВ №2 СВОИМ ПОЧЕРКОМ БЕЗ ИСПОЛЬЗОВАНИЯ СПЕЦИАЛЬНОГО ШРИФТА.**
- ▶ **ПИШИТЕ РАЗБОРЧИВО! НЕ ЗАБЫВАЙТЕ СТАВИТЬ НОМЕР ВОПРОСА, НА КОТОРЫЙ ВЫ ОТВЕЧАЕТЕ!**
- ▶ **НЕ ДЕЛАЙТЕ ПРОБЕЛОВ МЕЖДУ ОТВЕТАМИ!**

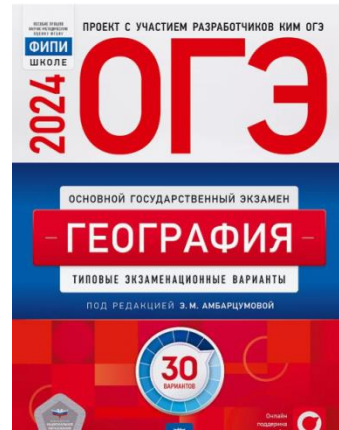


# Полезная информация!

## Пособия для подготовки

### Сайты для подготовки

- ▶ <https://fipi.ru/oge/otkrytyy-bank-zadaniy-oge#!/tab/173942232-8>
- ▶ <https://geo-oge.sdangia.ru/?theme>





НА ПУТИ  
К ЭКЗАМЕНАМ  
проект Орловской области



# ЖЕЛАЕМ ВАМ УСПЕХОВ НА ЭКЗАМЕНАХ!

---

