

# **Технические аспекты проведения единого государственного экзамена с применением технологий доставки ЭМ по сети «Интернет», их печати и сканирования в аудиториях ППЭ в 2024 году**

*Д. Ю. Кульков,  
начальник отдела информационных  
и электронных ресурсов  
Регионального центра  
оценки качества образования*

*19 марта 2024 г.*

# Программное обеспечение

На ресурсе [www.orsoko.ru/prp](http://www.orsoko.ru/prp) в разделе «!ЕГЭ 2024» размещены:

- станция для печати/станция организатора **24.1**;
- станция штаба **24.1**;
- станция записи ответов **24.1**;
- станция КЕГЭ **24.1**;
- руководство пользователя Личного кабинета ППЭ;
- руководства пользователя станций;
- регламент проведения региональных тренировочных экзаменов

# Общие рекомендации

- Установка драйверов устройств и расстановка техники по аудиториям;
- проверка накопителей (HDD, SSD) на наличие ошибок;
- проверка работоспособности портов USB;
- все коды ошибок описаны в Руководстве пользователя конкретной станции;
- проблемы с установкой Net framework связаны: с установленной ранее более свежей версией данного дистрибутива, отсутствием необходимых обновлений Windows;
- решение проблемы с лицензией КриптоПро РутOKEN CSP: полное удаление КриптоПро (утилита CSPcleaner);
- корректная печать ДБО № 2 (отсутствие нарушения геометрии)

# Общие рекомендации

- Выполнение тестовой печати перед началом экзамена;
- использование учетной записи с правами локального администратора на всех этапах проведения;
- присвоение уникальных номеров каждой станции;
- статус «Экзамен завершен» ставится после выхода всех участников из аудиторий по всем предметам;
- если сканирование в аудиториях завершилось успешно, то при сканировании в штабе следует удалить список аудиторий;
- статус «Аудирование успешно завершено»;
- изменять состав станции запрещено (компьютер – принтер и сканер);
- заменить отдельно принтер или сканер во время экзамена разрешено. Повторно **Акт не загружается!**

# Настройка устройств

- Отключить режим экономии тонера;
- отключить двустороннюю печать (если установлена по умолчанию);
- отключить переход принтера в спящий режим;
- включить режим «Использовать очередь печати». Начинать печать после помещения в очередь всего задания;
- использовать подключение через один и тот же USB-порт;



- отключить переход сканера в спящий режим;
- отключить автоматическое выключение сканера

# Резервное и дополнительное оборудование



- USB-модем – резервный канал доступа в сеть «Интернет»



- Резервные кабели для подключения принтеров и сканеров



- Резервные аудиогарнитуры



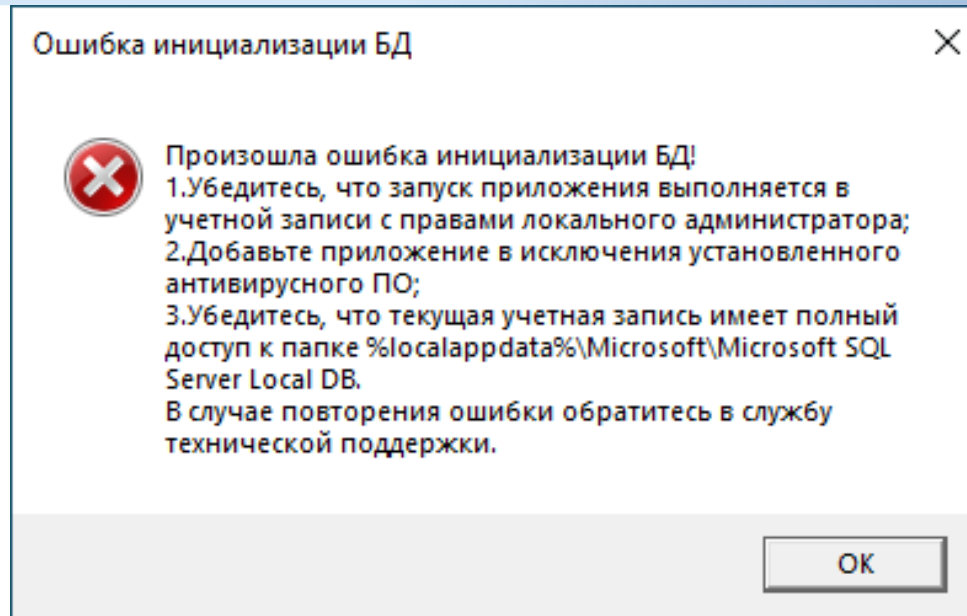
- Резервные средства воспроизведения аудиозаписей



- Резервные станции
- Основной и резервный флеш-накопители





# Нештатные ситуации



- Создайте нового пользователя с правами локального администратора и именем пользователя на латинице;
- Измените параметры контроля новой учетной записи, все действия по установке и запуску ПО выполняйте с использованием новой учетной записи: **«Панель управления - Учетные записи пользователей - Изменение параметров контроля учетных записей - Никогда не уведомлять»**;
- Если перечисленные действия не решают проблему, рекомендуется использовать «чистую» операционную систему Windows 8.1/10

# Нештатные ситуации

	Токен члена ГЭК	Выполнено	Токен успешно проверен <input type="button" value="Проверить"/>
---	-----------------	-----------	--

Если в процессе проверки токена будут обнаружены ошибки, не позволяющие использовать станцию, появится значок красного цвета  и соответствующее сообщение.

**Важно!** При проявлении сообщения об ошибке в ходе проверки токена члена ГЭК, в том числе в случае сообщения **о неверном пароле**:

- ✓ Убедитесь, что операционная система определила токен и установила необходимые драйвера – на токене должен равномерно гореть красный светодиод.
- ✓ Протестируйте токен средствами КриптоПро CSP в соответствии с описанием в разделе «16.2 Тестирование токена с использованием КриптоПро CSP». Если тестирование с вводимым на станции паролем средствами КриптоПро выполнено успешно, во избежание блокировки токена незамедлительно обратитесь на горячую линию.



# Нештатные ситуации

Сведения об аудитории



**Номер аудитории**

Укажите количество участников не явившихся на экзамен, удаленных из аудитории или не закончивших экзамен по уважительной причине в соответствии с формой 13-02.

<b>Распределено</b>	<b>Не явилось</b>	<b>Удалено</b>	<b>Не закончили</b>
<input type="text" value="15"/>	<input type="text" value="0"/>	<input type="text"/>	<input type="text"/>

Введите количество бланков, указанное в форме ППЭ-11, предварительно сверив количество бланков регистрации с количеством распределенных в аудиторию участников и напечатанных комплектов ЭМ.

<b>Напечатано ЭМ</b>	<b>БР</b>	<b>БО1</b>	<b>БО2П1</b>	<b>БО2П2</b>	<b>ДБО2</b>	<b>Всего</b>
<input type="text" value="5"/>	<input type="text" value="5"/>	<input type="text" value="5"/>	<input type="text" value="5"/>	<input type="text" value="5"/>	<input type="text"/>	<input type="text" value="20"/>

**Важно!** В случае, если количество распределенных в аудиторию участников и количество заданных для сканирования бланков (за исключением неявившихся участников) будет отличаться, данное различие будет отмечено желтым цветом.

# Нештатные ситуации

Станция организатора. АРМ Организатора

## Сканирование

Сканирование ЭМ в ППЭ

### 01 - РУССКИЙ ЯЗЫК

Этап: Тренировка Дата экзамена: 01.01.2025 № компьютера: 001  
Код региона: 90 Код МСУ: 0900 Код ППЭ: 9099 № аудитории: 0001

Техническая поддержка: 8 (800) 302-31-56

**Сканировать** Показать: Все

✖ Полных работ 0 из 5 ✖ ДБО2 0 из 2

⚠ 12-04 МАШ (отсутствует) ⚠ ППЭ-05-02 (отсутствует) ✅ ППЭ-12-02 (отсутствует)

3

4

6 Печать калибровочного листа 5 Перечень возможных особых ситуаций 2 < Назад Перейти к экспорту

# Нововведения

## Отказ от станции авторизации



Функции перенесены в ЛК ППЭ

Функции перенесены в станцию штаба ППЭ



Станция ~~сканирования~~ в ППЭ  
штаба ППЭ

# Нововведения

## Новые функции станции штаба ППЭ

### ➤ Формирование ключа по паролю

Станция штаба ППЭ

Код региона: 90 Код МСУ: 101 Код ППЭ: 9099 № компьютера: 001 [Изменить](#)

Выберите экзамен для запуска или создайте новый

Экзамен	Дата экзамена	Этап	Количество аудиторий
---------	---------------	------	----------------------

**Внимание!!!**

Данным разделом можно воспользоваться в случае отсутствия интернет-соединения в ППЭ в день экзамена. Для получения пароля обратитесь на горячую линию. Введите все сообщенные Вам пароли и нажмите кнопку «Сохранить в файл». Сохранённый файл необходимо загрузить на станции в разделе загрузки ключа доступа к ЭМ по ссылке «Ключ по паролю».

После ввода каждого пароля нажмите «Добавить».

Дата экзамена: 31.12.2025

Пароль: [Озлд] [лнг] [вис] [эзу] [щеч] [тий] [89a]  [Добавить](#)

Введенные пароли

Пароль	Дата ввода пароля	Удалить
оФП1ЮКЪЕССДУЩДХМИЭБ	04.11.2023 23:46:22	<input checked="" type="checkbox"/>

[Сохранить в файл](#) [Заккрыть](#)

Запрос пароля к токenu

Введите пароль доступа к токenu

Пароль: [\*\*\*] [OK](#) [Отмена](#)

Ключ по паролю [Печать ДБОН#2](#)

[Сведения о работе станции](#) [О программе](#)

Пароль: [1Йo1] [013] [o2] [ ] [ ] [ ] [ ]  [Добавить](#)

Введен некорректный пароль

✓ Введенные пароли сохраняются для каждой даты и могут быть дополнены резервными

- Неверно введенный пароль добавить нельзя

# Нововведения

## Печать ДБОН№2.

## Техническая подготовка станции штаба ППЭ

Станция штаба ППЭ

Код региона: 90 Код МСУ: 101 Код ППЭ: 9099 № компьютера: 001

Выберите экзамен для запуска или создайте новый

Экзамен	Дата экзамена	Этап	Количество аудиторий	Обработано работ	Текущий статус
---------	---------------	------	----------------------	------------------	----------------

Новый экзамен

Станция штаба ППЭ

Печать дополнительных бланков ответов №2

Для проведения экзамена напечатать достаточное количество дополнительных бланков ответов №2

Техническая поддержка: 8 (800) 302-31-56

Выберите принтер для печати: HP Color LaserJet M631 [12FECA]

Напечатать тестовый ДБОН№2 По китайскому языку Сохранить акт для ДБОН№2

Для печати дополнительных бланков ответов загрузите ключ для ДБОН№2, укажите необходимые для печати параметры качества напечатанного комплекта и подтвердите его корректность. Подтвердите печать.

Загрузить ключ для ДБОН№2

Обновить информацию о токене ⚠ Позвольте токени и нажмите кнопку "Обновить информацию"

Сведения о количестве ДБОН№2 в загруженном ключе

Выданы ДБОН№2 Доступны ДБОН№2 для печати Выданы ДБОН№2

Количество ДБОН№2 для печати: до 20 Напечатать ДБОН№2 По китайскому языку

Сведения о напечатанных дополнительных бланках ответов №2

Дата и время	Тип бланка	Кол-во	Номера напечатанных ДБОН№2
--------------	------------	--------	----------------------------

Ключ по паролю Печать ДБОН№2

- ✓ Подключить принтер и выполнить тестовую печать следует и на основной, и на резервной станции штаба ППЭ
- ✓ Тестовый ДБОН№2 по китайскому языку необходимо печатать только в ППЭ, которые будут назначены на этот предмет



# Нововведения

## Новые функции ЛК ППЭ ППЭ

### ➤ Получение пакета сертификатов РЦОИ

The screenshot displays the user interface of the PPE PPE LK. The top navigation bar includes the date '01.01.2025', the PPE ID '9099', and the user role 'Технической специалист ППЭ'. The main content area is titled 'Сведения о ППЭ' and contains three tabs: 'Информация о ППЭ', 'Сведения о каналах доступа в Интернет', and 'Сертификаты РЦОИ'. The 'Сертификаты РЦОИ' tab is active, showing a message 'Сохраните пакет с сертификатами РЦОИ' and a green notification 'Пакет с сертификатами РЦОИ получен 16:25 20.12.2024'. A button labeled 'Получить сертификаты РЦОИ' is highlighted with a red box.

✓ Пакет с сертификатами РЦОИ формируется автоматически на основе загруженных сведений о назначении токенов специалистов

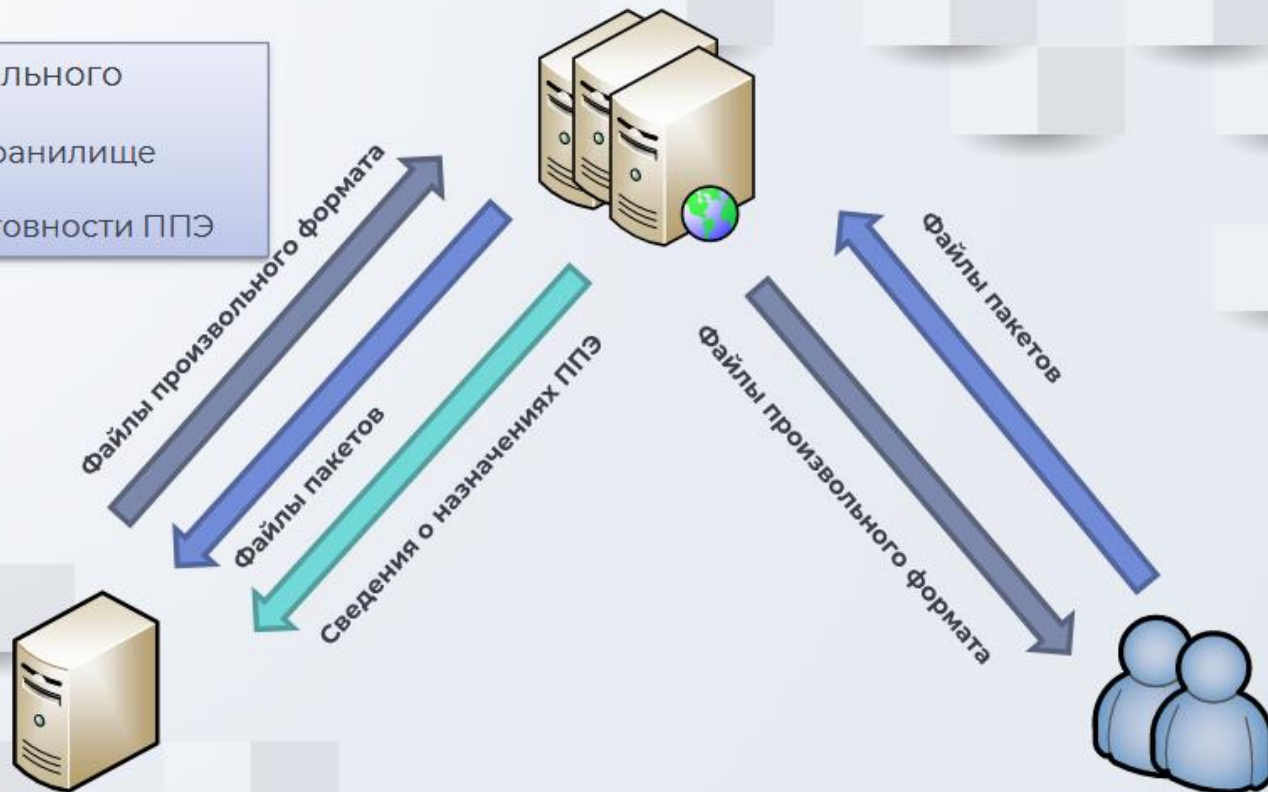


# Нововведения

## Модуль связи с ППЭ

Сервисы федерального уровня:

- Федеральное хранилище
- ЛК ППЭ
- Мониторинг готовности ППЭ



РЦОИ:  
Сервис связи с ППЭ

ППЭ: Браузер

# Нововведения

## Техническая подготовка ППЭ. Получение файлов из РЦОИ

Подготовка и проведение ЕГЭ в ППЭ

Сведения о ППЭ

Получение ЭМ

Подготовка ППЭ

Проведение экзамена

ivanov007

90 ОО, находящиеся за пределами РФ

Выйти

Дата экзамена: 01.01.2025

ППЭ: 9099

Роль: Технический специалист ППЭ

Получение ЭМ

Интернет-пакеты: **Файлы из РЦОИ**

Сохраните файлы, переданные из РЦОИ.

Дата передачи: 19.09.2023

Обновить

Имя Файла

Отправлен

Размер, МБ

Статус

Изменен

		SOFT_KEGE_90_20230425_124923.sft	19.09.2023 17:35	0,01	Передача в ППЭ	19.09.2023 17:38
		90_PPE_9099_01.01.2025 Детальные инструкции ППЭ.docx	19.09.2023 17:37	0,16	Размещен для ППЭ	19.09.2023 17:37

Дата передачи определяется датой отправки из РЦОИ

Просмотреть комментарий

Запустить скачивание файла



# Нововведения

## Техническая подготовка ППЭ. Передача тестовых пакетов

Подготовка и проведение ЕГЭ в ППЭ

- Сведения о ППЭ
- Получение ЭМ
- Подготовка ППЭ
- Проведение экзамена

90 00, находящихся за пределами РФ

Выйти

Дата экзамена: 01.01.2025 | ППЭ: 9099 | Роль: Технический специалист ППЭ

Подготовка ППЭ

Статус подготовки: **Передача тестовых пакетов** | Передача актов | Авторизация членов ГЭК

Выполните передачу тестовых пакетов сканирования в РЦОИ.

Срок передачи материалов в РЦОИ: с 27.12.2024 00:00 по 31.12.2024 17:00

Обновить | Загрузить пакеты | Передать

Предмет	Имя файла	Статус	Изменен
01 - Русский язык	BLANK_TEST_EGE_90_9099_20250101_01-РУС_AC01_RC01_999_20241228_124639.bnk	Подготовлен для передачи в РЦОИ	28.12.2024 15:00
09 - Английский язык	BLANK_TEST_EGE_90_9099_20250101_09-АНГ_AC01_RC01_999_20241228_122436.bnk	Подготовлен для передачи в РЦОИ	28.12.2024 15:00
25 - Информатика (КЕГЭ)	BLANK_TEST_EGE_90_9099_20250101_25-ИНФ_AC01_RC01_999_20241228_120542.bnk	Подготовлен для передачи в РЦОИ	28.12.2024 15:00
29 - Английский язык (устный)	BLANK_TEST_EGE_90_9099_20250101_29-АНГ_AC01_RC01_999_20241228_123725.bnk	Подготовлен для передачи в РЦОИ	28.12.2024 15:00

Передача выполняется в два шага:

- Загрузить пакеты** в ЛК ППЭ – на федеральный уровень
- Передать** – подтвердить передачу загруженных пакетов в РЦОИ

Состав предметов определяется назначением ППЭ на экзамены

Написать/просмотреть комментарий (после передачи в РЦОИ – только просмотр)

Допускаются к передаче файлы пакетов, успешно прошедшие проверки:

- ✓ формат
- ✓ размер
- ✓ реквизиты
- ✓ повторная передача
- ✓ файл не поврежден

**Статусы пакетов**

- ✓ Обработка
- ✓ Подготовлен для передачи в РЦОИ
- ✓ Направлен в РЦОИ
- ✓ Отклонен
- ✓ Подтвержден

# Нововведения

## Проведение экзамена. Передача ЭМ в РЦОИ

- Пакеты любого типа формируются **отдельно** по аудиториям
- Пакеты с электронными образами бланков и форм ППЭ
  - ✓ Отдельный пакет с каждой станции организатора, включает бланки участников и формы ППЭ, сканируемые в аудиториях
  - ✓ Отдельный пакет со станции штаба ППЭ, включает формы ППЭ, сканируемые в Штабе ППЭ
  - ✓ Отдельные пакеты для каждой аудитории, отсканированной на станции штаба ППЭ (в случае нештатной ситуации в аудитории)
  - ✓ Сохранение пакетов теперь выполняется **на флеш-накопитель** в папку PPE\_Results\_EGE
  - ✓ При повторном экспорте ранее созданные пакеты на текущие дату экзамена, предмет и аудиторию удаляются
- Пакеты с аудиоответами участников устного экзамена
  - ✓ Отдельный пакет по каждому предмету-аудитории формируется на основе аудиозаписей участников, сохраненных на флеш-накопитель
  - ✓ При повторном экспорте все ранее созданные пакеты на текущую дату экзамена удаляются
- Пакеты с ответами участников КЕГЭ
  - ✓ Отдельный пакет по каждому предмету-аудитории формируется на основе ответов участников, сохраненных на флеш-накопитель
  - ✓ При повторном экспорте все ранее созданные пакеты на текущую дату экзамена удаляются

# Нововведения

## Проведение экзамена. Передача ЭМ в РЦОИ

Подготовка и проведение ЕГЭ и ППЭ

Сведения о ППЭ

Получение ЭМ

Подготовка ППЭ

Проведение экзамена

Иванов007

90 00, находящиеся за пределами РФ

Выйти

Дата экзамена 01.01.2025

ППЭ: 9099

Роль: Технический специалист ППЭ

### Проведение экзамена

Статус проведения: Получение ключей доступа | Передача журналов | **Передача ЭМ в РЦОИ**

Выполните передачу пакетов с результатами экзамена в РЦОИ

Срок передачи ЭМ в РЦОИ: с 01.01.2025 11:00 по 01.01.2025 19:00

[Обновить](#) [Загрузить пакеты](#)

Предмет	Полнота передачи	Комплектность сканирования	Статус
01 - Русский язык	Нет	⊖ Некомплект	<a href="#">Передать</a>
09 - Английский язык	Нет	⊖ Некомплект	<a href="#">Передать</a>
25 - Информатика (КЕГЭ)	Нет	⊖ Некомплект	<a href="#">Передать</a>
29 - Английский язык (устный)	Нет	⊖ Некомплект	<a href="#">Передать</a>

Проверьте комплектность сканирования и наличие пакетов всех типов в соответствии с данными раскладки. При необходимости скорректируйте сведения о количестве участников в аудитории.

Предмет: 01 - Русский язык  Показать удаленные

Аудитория (раскладка)	Тип	Участников	Работ	ДБ02	В	Ф	Удалено	Не явились	Не завершили	Имя файла	Статус пакета	Изменен
001	Бланки	10										
Штаб	Бланки											

Предмет: 25 - Информатика (КЕГЭ)  Показать удаленные

Аудитория (раскладка)	Тип	Участников	Работ	ДБ02	В	Ф	Удалено	Не явились	Не завершили	Имя файла	Статус пакета	Изменен
002	Бланки	2										
002	КЕГЭ	2										
Штаб	Бланки											

Типы ожидаемых пакетов:

- ✓ Бланки
- ✓ КЕГЭ
- ✓ Аудио

Статистика передачи файлов по предметам, состав предметов определяется **раскладкой**

Детальная информация по выбранному предмету

27

# Нововведения

## Проведение экзамена. Передача ЭМ в РЦОИ

Подготовка и проведение ЕГЭ в ППЭ

Сведения о ППЭ

Получение ЭМ

Подготовка ППЭ

Проведение экзамена

Иванов007

90 00, находящиеся за пределами РФ

Выйти

Дата экзамена: 01.01.2025

ППЭ: 9099

Роль: Технический специалист ППЭ

### Проведение экзамена

Статус проведения | Получение ключей доступа | Передача журналов | Передача ЭМ в РЦОИ

Выполните передачу пакетов с результатами экзамена в РЦОИ

Срок передачи ЭМ в РЦОИ: с 01.01.2025 11:00 по 01.01.2025 19:00

Обновить | Загрузить пакеты

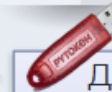
Предмет	Полнота передачи	Комплектность сканирования	Статус
01 - Русский язык	Нет	Некомплект	Передать
09 - Английский язык	Нет	Некомплект	Передать
25 - Информатика (КЕГЭ)	Нет	Некомплект	Передать
29 - Английский язык (устный)	Нет	Некомплект	Передать

Проверьте комплектность сканирования и наличие пакетов всех типов в соответствии с данными раскладки. При необходимости скорректируйте сведения о количестве участников в аудитории.

Предмет: 01 - Русский язык

Показать удаленные

Аудитория (раскладка)	Тип	Участников	Работ	ДБ02	В	Ф	Удалено	Не явилось	Не завершили	Имя файла	Статус пакета	Изменен
001	Бланки	10										
Штаб	Бланки											



Для загрузки пакетов с результатами ЭМ необходимо подтверждение токеном члена ГЭК

- Передача выполняется в два шага:
1. **Загрузить пакеты** в ЛК ППЭ
  2. **Передать** – подтвердить передачу по каждому предмету

# Мониторинг ППЭ

## Панель управления мониторингом экзаменов.

Email

ppe-1|

Пароль

●●●●●●●●

Показать

Войти

Вход в мониторинг ППЭ  
осуществляется по ссылке :  
[ppe-mon.obr57.ru](http://ppe-mon.obr57.ru)

Логин : ppe-(номер вашего ППЭ)  
например, ppe-1

Пароль к 22 марта 2024 года  
будет выложен на файловом  
сервере.

# Мониторинг ППЭ

← → ↻ ppe-mon.obr57.ru ☆ 🔒 ☰

👤  
ppe-1  
🏠  
📝  
←

## Сортировка по дате

С  ДО  [Показать](#)

## Ведомость

[Ведомость](#)

**Русский язык** / 2022-11-28 / ППЭ

Участники, (чел.): 20  
Наблюдатели, (чел.): 2

[Информация об экзамене](#)

[Форма 1302](#)

[Передача пакетов](#)

**Математика профильная** / 2022-11-28 / ППЭ

Участники, (чел.): 25  
Наблюдатели, (чел.): 3

[Информация об экзамене](#)

[Форма 1302](#)

[Передача пакетов](#)

# Мониторинг ППЭ

← → ↻ ppe-mon.obr57.ru/formexam/3 ☆ 🏠 ☰

👤  
ppe-1

🏠

✉

←

## Передача данных экзамена.

Присутствие должностных лиц

Количество наблюдателей (фактическое)

Количество участников (фактическое)

-- : --

Время начала экзамена

Отправить

# Мониторинг ППЭ



pp-1



## Сортировка по дате

С  ДО

Показать

## Ведомость

Ведомость

Русский язык / 2022-11-28 / ППЭ

Участники, (чел.): 20  
Наблюдатели, (чел.): 2

Информация об  
экзамене

Форма 1302

Передача пакетов

Математика профильная / 2022-11-28 / ППЭ

Участники, (чел.): 25  
Наблюдатели, (чел.): 3

Информация об  
экзамене

Форма 1302

Передача пакетов



# Мониторинг ППЭ



# Телефоны «горячей линии»

**Телефон «горячей линии»  
Орловской области  
по вопросам ГИА:  
8 (4862) 43-25-96, 73-17-79**

**Телефон технического  
специалиста Регионального  
центра:**

**Рыков Роман Валерьевич  
8 919 260 02 28**

**Горячая линия ППЭ:  
8(800)302-31-56,  
8(499)302-31-56,**

**[help-ppe@rustest.ru](mailto:help-ppe@rustest.ru)**

**При обращении по телефону оператору  
необходимо сообщить:**

- код и наименование субъекта РФ;
- тип доставки ЭМ (по сети);
- код ППЭ;
- контактный телефон и адрес электронной почты;
- ФИО и роль (технический специалист, член ГЭК, организатор в аудитории, руководитель ППЭ);
- информацию о возникшей нештатной ситуации или проблеме