



ДЕПАРТАМЕНТ ОБРАЗОВАНИЯ ОРЛОВСКОЙ ОБЛАСТИ

П Р И К А З

07.03.2025

№ 342

г. Орёл

Об утверждении результатов мониторинга региональных показателей по определению динамики образовательных результатов в выявленных школах с низкими образовательными результатами

В целях реализации региональной концепции (модели) поддержки школ с низкими результатами обучения и/или школ, функционирующих в неблагоприятных условиях, утвержденной приказом Департамента образования Орловской области от 11 ноября 2022 года № 1643 «О совершенствовании региональных механизмов управления качеством образования по направлению «Система работы со школами с низкими результатами обучения и/или школами, функционирующими в неблагоприятных социальных условиях», на основе проведенных региональных мероприятий по определению динамики образовательных результатов в выявленных школах с низкими результатами обучения (далее – Мониторинг динамики), эффективности принятых мер по методическому сопровождению и поддержке школ, показывающих низкие образовательные результаты, п р и к а з ы в а ю:

1. Утвердить результаты Мониторинга динамики и адресные рекомендации, разработанные с учетом анализа результатов Мониторинга динамики, представленные в информационно-аналитическом отчете «Определение динамики образовательных результатов в выявленных школах с низкими образовательными результатами», согласно приложению 1.

2. Утвердить перечень общеобразовательных организаций Орловской области, показавших положительную динамику образовательных результатов и перешедших в эффективный режим работы по результатам комплексного анализа оценочных мероприятий, проведенного по результатам оценочных процедур 2024 года, согласно приложению 2.

3. Утвердить перечень образовательных организаций Орловской области, повторно отнесенных к группе школ с низкими результатами обучения

по результатам комплексного анализа оценочных мероприятий, проведенного по результатам оценочных процедур 2024 года, согласно приложению 3.

4. Бюджетному учреждению Орловской области «Региональный центр оценки качества образования» разместить результаты Мониторинга на Единой платформе сайтов образовательных организаций Орловской области <https://obr57.ru/> и на официальном сайте <http://www.orcoko.ru/>.

5. Бюджетному учреждению Орловской области дополнительного профессионального образования «Институт развития образования» разработать методические материалы по переходу школ, показывающих низкие образовательные результаты, в эффективный режим работы, рекомендации по использованию успешных практик, разработанные с учетом анализа результатов мониторинга показателей.

6. Рекомендовать руководителям органов местного самоуправления, осуществляющих управление в сфере образования:

6.1. Ознакомиться с представленными материалами, организовать их изучение специалистами органов местного самоуправления, осуществляющими управление в сфере образования, руководителями и специалистами муниципальных методических объединений, руководителями и педагогами подведомственных общеобразовательных организаций;

6.2. Организовать обсуждение основных проблемных зон на муниципальном и школьном уровнях.

7. Руководителям органов местного самоуправления, осуществляющих управление в сфере образования города Орла, города Мценска, Верховского, Глазуновского, Дмитровского, Должанского, Залегощенского, Знаменского, Колпнянского, Красноренского, Ливенского, Малоархангельского, Мценского, Новодеревеньковского, Новосильского, Покровского, Свердловского, Сосковского, Троснянского, Урицкого, Шаблыкинского районов и Орловского муниципального округа, отметить работу администрации школ, указанных в приложении 2, организовать работу по изучению опыта реализации успешных управленческих и педагогических практик по повышению качества образования в данных школах.

8. Руководителям органов местного самоуправления, осуществляющих управление в сфере образования Болховского, Глазуновского, Дмитровского, Должанского, Знаменского, Красноренского, Кромского, Ливенского, Мценского, Новосильского, Свердловского, Троснянского, Хотынецкого районов и Орловского муниципального округа, разработать управленческие решения по преодолению имеющихся затруднений в школах, указанных в приложении 3, с последующим анализом эффективности принятых мер. С учетом выявленных дефицитов внести коррективы в действующие муниципальные программы поддержки школ с низкими образовательными результатами.

9. Управлению региональной образовательной политики Департамента образования Орловской области:

9.1. Довести приказ до руководителей бюджетного учреждения Орловской области дополнительного профессионального образования «Институт развития образования», бюджетного учреждения Орловской области «Региональный центр оценки качества образования», органов местного

самоуправления, осуществляющих управление в сфере образования, общеобразовательных организаций, включенных в прилагаемые перечни;

9.2. Использовать результаты Мониторинга динамики для разработки мер по совершенствованию качества образования на региональном уровне.

10. Контроль за исполнением приказа оставляю за собой.

Член Правительства
Орловской области -
руководитель
Департамента
образования
Орловской области

ДОКУМЕНТ ПОДПИСАН
ЭЛЕКТРОННОЙ ПОДПИСЬЮ
Сертификат 00FCF52BD50C8181D01D50A40DC92514AF
Владелец Патова Татьяна Константиновна
Действителен с 28.05.2024 по 21.08.2025

Т. К. Патова

Приложение 1
к приказу Департамента образования
Орловской области
от 07.03.2025 г. № 342

Департамент образования Орловской области

Бюджетное учреждение Орловской области
«Региональный центр оценки качества образования»

Информационно-аналитический отчет по результатам
мониторинга региональных показателей

Определение динамики образовательных результатов
в школах, с низкими образовательными результатами

Орел, 2025

Перечень терминов, условных обозначений и сокращений

БОУ	Бюджетное общеобразовательное учреждение
Бывшие ШНОР	Образовательные организации, состоящие в списках ШНОР в 2023 году и не вошедшая в списки ШНОР в 2024 году
ВПР	Всероссийские проверочные работы
ГИА	Государственная итоговая аттестация
Департамент	Департамент образования Орловской области
ЕГЭ	Единый государственный экзамен
КОУ	Казенное общеобразовательное учреждение
МБОУ	Муниципальное бюджетное общеобразовательное учреждение
Образовательные результаты	Результаты оценочных процедур внешнего и внутреннего оценивания за отчетный период
ОГЭ	Основной государственный экзамен
ОИРО	Бюджетное учреждение Орловской области дополнительного профессионального образования «Институт развития образования»
ОМСУ	Органы местного самоуправления, осуществляющие управление в сфере образования
ОО	Образовательная организация, осуществляющая в качестве основной цели её деятельности образовательную деятельность по образовательным программам начального общего, основного общего и (или) среднего общего образования
ООО	Основное общее образование
ООШ	Основная общеобразовательная школа
ОП	Образовательная программа
ОРЦОКО	Бюджетное учреждение Орловской области «Региональный центр оценки качества образования»
ПГТ	Поселок городского типа
ПредШНОР	Образовательные организации, показавшие низкие результаты по одной оценочной процедуре и не вошедшие в список ШНОР в 2024 году
Резильентные школы	Школы, преодолевшие неуспешность и перешедшие в эффективный режим работы
Рособрнадзор	Федеральная служба по надзору в сфере образования и науки
РУМО	Региональные учебно-методические объединения учителей
РФ	Российская Федерация
СОО	Среднее общее образование
СОШ	Средняя общеобразовательная школа
ФИОКО	Федеральное государственное бюджетное учреждение «Федеральный институт оценки качества образования»
ФИС ОКО	Федеральная информационная система оценки качества образования
Школы со смешанным языковым составом учащихся, с разным уровнем владения русским языком	Школы, для которых характерны культурная неоднородность, отсутствие единых культурных норм, традиций, миграционный и языковой статус учащихся, проблемы обучения и коммуникации на неродном языке, высокая доля детей с низкими результатами, низкий образовательный уровень родителей
Школы с высоким уровнем	Школы с депривированным окружением, высокой долей детей с девиантным поведением, детей из неблагополучных семей,

девиантности	с низким образовательным уровнем родителей, высокой долей детей с низкими образовательными результатами и малой долей детей с высокими
ШНОР	Школы с низкими образовательными результатами – школы, демонстрирующие низкие результаты освоения обучающимися образовательной программы в соответствии с государственными образовательными стандартами по результатам массовых независимых стандартизированных процедур оценки качества образования

Оглавление

1.Содержание мониторингового исследования. Характеристика состава участников. Распределение по кластерам и типологическим группам	5
2.Реализация мер, мероприятий и управленческих решений, проводимых на уровне региона и отдельных муниципальных образований в 2022–2023 учебном году, направленных на формирование стабильно положительных результатов ОО	9
3.Определение динамики образовательных результатов в выявленных ШНОР по результатам оценочных процедур 2024 года	17
4.Анализ эффективности принятых мер, программ поддержки ШНОР. Выявление факторов, влияющих на результаты анализа	25
5.Общие выводы. Адресные рекомендации, разработанные с учетом анализа результатов Мониторинга.....	32
Приложение	35

1. Содержание мониторингового исследования. Характеристика состава участников. Распределение по кластерам и типологическим группам

В рамках реализации региональной концепции (модели) поддержки школ с низкими результатами обучения и/или школ, функционирующих в неблагоприятных условиях, утвержденной приказом Департамента образования Орловской области от 11 ноября 2022 года № 1643 «О совершенствовании региональных механизмов управления качеством образования по направлению «Система работы со школами с низкими результатами обучения и/или школами, функционирующими в неблагоприятных социальных условиях» на территории Орловской области», в соответствии с приказом Департамента образования Орловской области от 5 октября 2023 года № 1777 «Об организации и проведении мониторинга образовательных организаций Орловской области» в октябре-декабре 2023 года в Орловской области проведено мониторинговое исследование по выявлению группы ОО Орловской области, показавших низкие образовательные результаты по итогам независимых оценочных процедур – ШНОР.

Региональное мониторинговое исследование, проведенное в октябре-декабре 2023 года, позволило выделить 69 ОО, относящиеся к группе ШНОР из 25 МО Орловской области.

По данным, предоставленным Рособрандзором, 59 ОО Орловской области показали низкие результаты по итогам двух и более оценочных процедур в 2023 году и/или по итогам одной оценочной процедуры два года подряд (в 2022 и 2023 году). При этом 53 ОО вошли как в федеральный, так и региональный список ШНОР.

Таким образом, было выделено 73 ОО, которые показали низкие образовательные результаты по итогам оценочных процедур 2023 года.

В соответствии с приказом Департамента образования Орловской области от 18 сентября 2024 года № 11570 «Об организации и проведении мониторинга региональных показателей в образовательных организациях Орловской области» с целью изучения и отслеживания изменений в количественных и качественных показателях в процессе реализации комплекса мероприятий по работе со ШНОР, повышения информационного обслуживания управления, эффективности принятия управленческих решений на региональном, муниципальном и институциональном уровнях для повышения качества образования в октябре-декабре 2024 года в Орловской области проведено мониторинговое исследование по определению динамики образовательных результатов в выявленных ШНОР (далее – Мониторинг динамики).

Для достижения целевого ориентира был поставлен ряд задач:

получение и анализ информации о динамике учебных достижений обучающихся в выявленных ШНОР (по результатам мониторинговых исследований 2023 и 2024 г.г.);

своевременное выявление негативных тенденций и вызывающих их факторов;

выявление ОО, показавших положительную динамику образовательной деятельности, для дальнейшего использования их опыта и подготовки рекомендаций по использованию успешных управленческих практик;

создание информационной основы для принятия обоснованных управленческих решений по обеспечению перехода ОО в режим эффективного функционирования/развития, по стимулированию развития муниципальных систем образования Орловской области и подготовки предложений для органов исполнительной власти.

Из числа 73 выявленных ШНОР три ОО были закрыты/реорганизованы в филиалы ОО.

Таким образом, Мониторинг динамики был проведен в отношении 70 ОО, показавших низкие образовательные результаты в 2023 году, по результатам комплексного анализа оценочных мероприятий как на федеральном, так и на региональном уровнях (далее – участники Мониторинга).

Таблица 1

Перечень ОО Орловской области,
показавших низкие результаты по итогам независимых оценочных процедур
и вошедших в список ШНОР 2023 года

№	Муниципальное образование	Образовательная организация
1.	Болховский район	МБОУ «Гнездиловская СОШ»
2.	Верховский район	МБОУ «Васильевская ООШ»
3.	Верховский район	МБОУ «Русско-Бродская СОШ»
4.	Верховский район	МБОУ «Теляженская ООШ»
5.	г. Мценск	МБОУ города Мценска «СОШ № 3»
6.	г. Орел	МБОУ – СОШ № 33 г. Орла
7.	г. Орел	МБОУ – гимназия № 16 г. Орла
8.	г. Орел	МБОУ – СОШ № 17 с углубленным изучением французского языка имени 6-ой Орловско-Хинганской стрелковой дивизии г. Орла
9.	г. Орел	МБОУ – лицей № 32 имени И. М. Воробьева г. Орла
10.	Глазуновский район	МБОУ Глазуновская СОШ
11.	Глазуновский район	МБОУ Краснослободская СОШ
12.	Дмитровский район	МБОУ «Лубянская СОШ»
13.	Дмитровский район	МБОУ «СОШ № 1 г. Дмитровска»
14.	Должанский район	БОУ «Алексеевская ООШ»
15.	Должанский район	БОУ «Быстринская ООШ»
16.	Должанский район	БОУ «Вышне-Ольшанская СОШ»
17.	Должанский район	БОУ «Урыновская СОШ»
18.	Залегощенский район	МБОУ «Ломовская СОШ»
19.	Залегощенский район	МБОУ «Победненская ООШ»
20.	Знаменский район	МБОУ «Готовская СОШ»

21.	Знаменский район	МБОУ «Ждимирская СОШ»
22.	Знаменский район	МБОУ «Знаменская СОШ имени Р. И. Вяхирева»
23.	Колпнянский район	МБОУ «Карловская ООШ»
24.	Колпнянский район	МБОУ «Крутовская ООШ»
25.	Краснозоренский район	МБОУ Краснозоренская СОШ
26.	Краснозоренский район	МБОУ Оревская СОШ
27.	Кромской район	МБОУ «Гостомльская ООШ имени Н. С. Лескова»
28.	Кромской район	МБОУ «Гуторовская СОШ имени Куренцова А. И.»
29.	Кромской район	МБОУ «Семеновская СОШ»
30.	Ливенский район	МБОУ «Навесненская СОШ»
31.	Ливенский район	МБОУ «Покровская СОШ»
32.	Ливенский район	МБОУ «Сергиевская СОШ»
33.	Ливенский район	МБОУ «Сосновская ООШ»
34.	Ливенский район	МБОУ «Успенская СОШ имени В. Н. Мильшина»
35.	Малоархангельский район	МБОУ «Губкинская СОШ»
36.	Мценский район	МБОУ «Алябьевская СОШ»
37.	Мценский район	МБОУ «Башкатовская СОШ»
38.	Мценский район	МБОУ «Глазуновская ООШ»
39.	Мценский район	МБОУ «Жилинская СОШ»
40.	Мценский район	МБОУ «Краснооктябрьская ООШ»
41.	Мценский район	МБОУ «Подбелевская СОШ»
42.	Мценский район	МБОУ «Протасовская СОШ имени И.А. Новикова»
43.	Мценский район	МБОУ «Спасско-Лутовиновская СОШ имени И. С. Тургенева»
44.	Мценский район	МБОУ «Черемошенская ООШ»
45.	Новодеревеньковский район	МБОУ «Старогольская СОШ»
46.	Новодеревеньковский район	МБОУ «Хомутовская СОШ имени Героя Советского Союза Домникова В.М.»
47.	Новодеревеньковский район	МБОУ – Шатиловский лицей
48.	Новосильский район	МБОУ Голунская СОШ
49.	Новосильский район	МБОУ Новосильская СОШ
50.	Новосильский район	МБОУ Селезнёвская СОШ
51.	Орловский муниципальный округ	МБОУ «Карповская ООШ»
52.	Орловский муниципальный округ	МБОУ «Полозодворская СОШ»
53.	Орловский муниципальный округ	МБОУ «Малокуликовская СОШ»
54.	Покровский район	МБОУ «Никольская ООШ»
55.	Покровский район	МБОУ «Тимирязевская ООШ»
56.	Свердловский район	МБОУ «Богодуховская СОШ имени Ю.М.Шмелёва»
57.	Свердловский район	МБОУ «Куракинская СОШ»
58.	Свердловский район	МБОУ «Яковлевская ООШ им. Е. А. Благиной»
59.	Сосковский район	МБОУ «Прилепская СОШ»
60.	Троснянский район	БОУ «Никольская СОШ»

61.	Троснянский район	БОУ «Октябрьская СОШ»
62.	Троснянский район	БОУ «Сомовская ООШ»
63.	Троснянский район	БОУ «Старо-Турьянская СОШ»
64.	Урицкий район	МБОУ – Больше-Сотниковская СОШ
65.	Урицкий район	МБОУ – Подзаваловская СОШ
66.	Урицкий район	МБОУ Городищенская СОШ
67.	Хотынецкий район	МБОУ – Богородицкая СОШ
68.	Хотынецкий район	МБОУ – Юрьевская СОШ
69.	Хотынецкий район	МБОУ – Ильинская СОШ
70.	Шаблыкинский район	МБОУ «Хотьковская СОШ имени Н.А. Володина»

Состав участников Мониторинга неоднороден по уровню реализуемых образовательных программ, территориальной расположенности, численности и контингенту обучающихся. В число исследуемых ОО вошли: 3 ОО, имеющие статус лицея или гимназии, 1 школа с углубленным изучением французского языка, 50 СОШ и 17 ООШ. В 39 ОО реализуются программы учебных предметов профильного/повышенного уровня.

В соответствии с территориальной расположенностью участниками Мониторинга стали 61 сельская и 9 городских ОО. Из 61 школы, расположенной в сельской местности, 22 ОО с численностью обучающихся более 50 человек и 39 ОО с численностью обучающихся менее 50 человек. Среди городских ОО только 3 крупные школы (с численностью обучающихся более 600 человек).

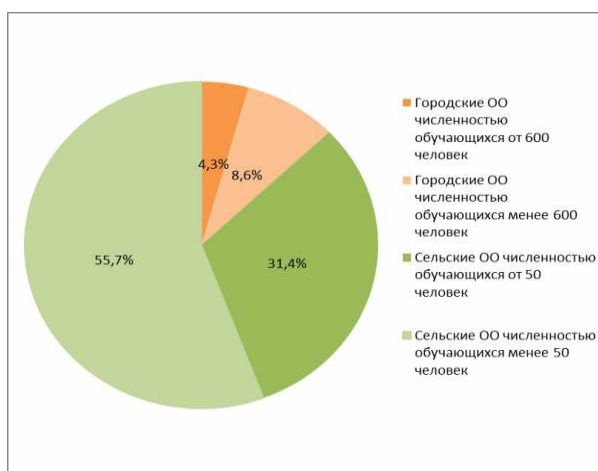


Рис.1. Распределение участников Мониторинга по территориальной расположенности в соответствии с численностью обучающихся

В 54 ОО (77% от числа исследуемых ОО) отмечается низкая и средняя транспортная доступность. Эти школы удалены от регионального и/или муниципальных центров концентрации культуры и позитивного опыта.

В число школ с высоким уровнем девиантности вошли 13 ОО (18,6%), в которых доля детей, состоящих на различных видах учета, превышает 1% от общего числа обучающихся в ОО.

К школам со смешанным языковым составом учащихся, с разным уровнем владения русским языком отнесены 4 ОО, в которых доля детей с неродным русским языком превышает значение 10% от общего числа обучающихся в ОО.

Разделение на кластерные и типологические группы позволило выявить факторы, оказывающие влияние на результативность, провести дальнейшую оценку эффектов с учетом контекстных данных.

2. Реализация мер, мероприятий и управленческих решений, проводимых на уровне региона и отдельных муниципальных образований в 2022–2023 учебном году, направленных на формирование стабильно положительных результатов ОО

Сочетание факторов неблагополучия, усиленное негативными социально-экономическими показателями территорий, оказывает в ряде ОО существенное влияние на снижение качества образования. Поэтому на основании п. 2 приказа Департамента образования Орловской области от 30 января 2024 года № 116 «Об утверждении результатов мониторинга региональных показателей по идентификации школ, с низкими результатами обучения и школ, функционирующих в сложных социальных условиях» 35 ОО, функционирующие в условиях высоких факторов риска снижения образовательных результатов, ресурсных, кадровых дефицитов, работающие в сложных социальных условиях, были включены в региональный перечень ОО, нуждающихся в адресном наставничестве и сопровождении, показывающих низкие образовательные результаты и функционирующих в неблагоприятных социальных условиях (таблица 2).

Таблица 2

Перечень ОО Орловской области, вошедших в список школ, нуждающихся в адресном наставничестве и сопровождении, показывающих низкие образовательные результаты и функционирующих в неблагоприятных социальных условиях

№ п/п	Муниципальное образование	Образовательная организация
1.	Верховский район	Муниципальное бюджетное общеобразовательное учреждение «Васильевская основная общеобразовательная школа»
2.	Верховский район	Муниципальное бюджетное общеобразовательное учреждение «Русско-Бродская средняя общеобразовательная школа»
3.	г. Мценск	Муниципальное бюджетное общеобразовательное учреждение города Мценска «Средняя общеобразовательная школа № 3»
4.	г. Орел	Муниципальное бюджетное общеобразовательное учреждение - средняя общеобразовательная школа

		№ 33 г. Орла
5.	г. Орел	Муниципальное бюджетное общеобразовательное учреждение – средняя общеобразовательная школа № 17 с углубленным изучением французского языка имени 6-ой Орловско-Хинганской стрелковой дивизии г. Орла
6.	Дмитровский район	Муниципальное бюджетное общеобразовательное учреждение Дмитровского района Орловской области «Средняя общеобразовательная школа № 1 г. Дмитровска»
7.	Должанский район	Бюджетное общеобразовательное учреждение Должанского района Орловской области «Алексеевская основная общеобразовательная школа»
8.	Залегощенский район	Муниципальное бюджетное общеобразовательное учреждение «Ломовская средняя общеобразовательная школа» Залегощенского района Орловской области
9.	Залегощенский район	Муниципальное бюджетное общеобразовательное учреждение «Победненская основная общеобразовательная школа» Залегощенского района Орловской области
10.	Знаменский район	Муниципальное бюджетное общеобразовательное учреждение «Готовская средняя общеобразовательная школа» Знаменского района Орловской области
11.	Знаменский район	Муниципальное бюджетное общеобразовательное учреждение «Знаменская средняя общеобразовательная школа имени Р. И. Вяхирева»
12.	Колпнянский район	Муниципальное бюджетное общеобразовательное учреждение «Крутовская основная общеобразовательная школа»
13.	Кромской район	Муниципальное бюджетное общеобразовательное учреждение Кромского района Орловской области «Гостомльская основная общеобразовательная школа имени Н. С. Лескова»
14.	Кромской район	Муниципальное бюджетное общеобразовательное учреждение Кромского района Орловской области «Гуторовская средняя общеобразовательная школа имени Куренцова А. И.»
15.	Ливенский район	Муниципальное бюджетное общеобразовательное учреждение «Навесненская средняя общеобразовательная школа»
16.	Ливенский район	Муниципальное бюджетное общеобразовательное учреждение «Сосновская основная общеобразовательная школа»
17.	Малоархангельский район	Муниципальное бюджетное общеобразовательное учреждение Малоархангельского района «Губкинская средняя общеобразовательная школа»
18.	Мценский район	Муниципальное бюджетное общеобразовательное учреждение «Башкатовская средняя

		общеобразовательная школа»
19.	Мценский район	Муниципальное бюджетное общеобразовательное учреждение «Глазуновская основная общеобразовательная школа»
20.	Мценский район	Муниципальное бюджетное общеобразовательное учреждение «Жилинская средняя общеобразовательная школа»
21.	Мценский район	Муниципальное бюджетное общеобразовательное учреждение «Краснооктябрьская основная общеобразовательная школа»
22.	Мценский район	Муниципальное бюджетное общеобразовательное учреждение «Подбелевская средняя общеобразовательная школа»
23.	Мценский район	Муниципальное бюджетное общеобразовательное учреждение «Черемошенская основная общеобразовательная школа»
24.	Новодеревеньковский район	Муниципальное бюджетное общеобразовательное учреждение – Шатиловский лицей
25.	Новосильский район	Муниципальное бюджетное общеобразовательное учреждение Голунская средняя общеобразовательная школа Новосильского района
26.	Новосильский район	Муниципальное бюджетное общеобразовательное учреждение Новосильская средняя общеобразовательная школа Новосильского района Орловской области
27.	Покровский район	Муниципальное бюджетное общеобразовательное учреждение «Тимирязевская основная общеобразовательная школа»
28.	Свердловский район	Муниципальное бюджетное общеобразовательное учреждение «Яковлевская основная общеобразовательная школа им. Е. А. Благиной»
29.	Сосковский район	Муниципальное бюджетное общеобразовательное учреждение «Прилепская средняя общеобразовательная школа» Сосковского района Орловской области
30.	Троснянский район	Бюджетное общеобразовательное учреждение Троснянского района Орловской области «Никольская средняя общеобразовательная школа»
31.	Троснянский район	Бюджетное общеобразовательное учреждение Троснянского района Орловской области «Сомовская основная общеобразовательная школа»
32.	Хотынецкий район	Муниципальное бюджетное общеобразовательное учреждение – Богородицкая средняя общеобразовательная школа Хотынецкого района Орловской области
33.	Хотынецкий район	Муниципальное бюджетное общеобразовательное учреждение – Юрьевская средняя общеобразовательная школа Хотынецкого района Орловской области
34.	Хотынецкий район	Муниципальное бюджетное общеобразовательное учреждение – Ильинская средняя

		общеобразовательная школа Хотынецкого района Орловской области
35.	Шаблыкинский район	Муниципальное бюджетное общеобразовательное учреждение «Хотьковская средняя общеобразовательная школа имени Н. А. Володина» Шаблыкинского района Орловской области

В 2023-2024 учебном году в Орловской области в отношении этих 35 ОО (50% от числа ШНОР 2023 года) были осуществлены целевые меры поддержки в рамках региональной программы по сопровождению школ, работающих в сложных социальных условиях и показывающих низкие образовательные результаты, в соответствии с Дорожной картой реализации мер адресной поддержки школ с низкими результатами обучения и/или школ, функционирующих в неблагоприятных условиях в 2024 году, утвержденной приказом Департамента образования Орловской области от 11 января 2024 года № 8 «Об утверждении Дорожной карты реализации мер адресной поддержки школ с низкими результатами обучения в 2024 году» (далее – Программа).

Единая цель управленческого инструмента – оказание методической и ресурсной поддержки ОО с низкими результатами обучения.

В рамках реализации региональной Программы были разработаны рекомендации, адресные материалы:

адресные методические рекомендации по разработке программ антирисковых мер профилактики учебной неуспешности в общеобразовательных организациях Орловской области (<https://clck.ru/38ZEky>);

аналитическая справка и адресные рекомендации по профилактике учебной неуспешности (<http://оиро.рф/wp-content/uploads/2023/04/Analiticheskaya-Spravka-i-Adresnye-rekomendacii-po-profilaktike-uchebnoj-neuspeshnosti-Prikaz-Departamenta-obrazovaniya-ot-30.03.23-513-1.pdf>);

методические рекомендации для школ с низкими результатами обучения по разработке программы перевода школы в эффективный режим работы (<https://clck.ru/38ZEny>);

методические рекомендации муниципальным органам управления образованием по разработке муниципальных дорожных карт адресной методической помощи школам с низкими образовательными результатами (<http://оиро.рф/wp-content/uploads/2022/12/Kakie-meropriyatiya-mozhet-vkljuchat-municipalnaya-dorozhnaya-karta-500.pdf>).

В 100% МО разработаны программы поддержки подведомственных ОО, показывающих низкие образовательные результаты. Реализованы школьные программы повышения качества образования.

Для всех ОО – участников проекта был проведен мониторинг рисков профилей.

Школами разработаны и реализованы антирисковые программы.

В соответствии с приказом БУ ОО ДПО «Институт развития образования» от 01.04.2024 г. №109-о «О проведении конкурса школ с низкими результатами обучения и/или школ, функционирующих в неблагоприятных условиях, на лучшую программу перехода в эффективный режим работы». (<http://оиро.рф/wp-content/uploads/2024/04/Prikaz-konkurs-ShNOR.doc>) проведён региональный конкурс школ с низкими результатами обучения и/или школ, функционирующих в неблагоприятных условиях, на лучшую программу перехода в эффективный режим работы. Из 15 участников, представивших программы на региональный конкурс, четыре школы вошли в число победителей и лауреатов (<http://оиро.рф/wp-content/uploads/2024/05/Prikaz-itogi-Konkurs-ShNOR-2024.doc>).

Победитель конкурса:

МБОУ «Губкинская СОШ» Малоархангельского района (директор Внукова Валентина Фёдоровна).

Лауреаты конкурса:

МБОУ «Муравльская СОШ» Троснянского района (директор Спасибина Светлана Николаевна);

МБОУ СОШ № 17 с углубленным изучением французского языка им. 6-ой Орловско-Хинганской стрелковой дивизии г. Орла (директор Прокопов Евгений Егорович);

МБОУ «Яковлевская ООШ им. Е. А. Благиной Свердловского района (директор Подлужная Татьяна Владимировна).

В целях оказания помощи в реализации программ перевода учреждения в эффективный режим работы в вопросах создания условий, способствующих повышению эффективности и качества учебного процесса, были проведены тематические совещания, семинары, конференции. Проведено информационно-организационное совещание (установочный вебинар) со школьными командами ШНОР и школами, функционирующими в зоне риска, в котором приняли участие 100% ШНОР (<http://оиро.рф/regionalnoe-soveshhanie-ustanovochnyj-vebinar-so-shkolnymi-komandami-riskovyh-shkol-17-02-2023g>).

В соответствии с приказом бюджетного учреждения Орловской области дополнительного профессионального образования «Институт развития образования» от 07 февраля 2024 года № 51-о «Об оказании адресной методической помощи школам с низкими образовательными результатами» с 12 февраля по 08 апреля 2024 года осуществлены тематические выезды в образовательные организации с целью оказания адресной методической помощи школам с низкими результатами обучения и функционирующим в условиях высоких рисков снижения образовательных результатов Верховского, Глазуновского, Кромского, Ливенского, Покровского, Троснянского районов, Орловского муниципального округа, г. Орла.

В ходе выездов по результатам анализа документации управленческого блока оказана практическая адресная методическая помощь руководителям по:

набору мер и мероприятий Дорожной карты Программ перехода школ в эффективный режим работы, обеспечивающих реализацию поставленных задач;

разработке документов, подтверждающих реализацию Программ;

разработке приказов по итогам оценочных процедур (даны примеры приказов, конкретные формулировки управленческих решений);

осуществлению контроля за исполнением принятых управленческих решений;

усилению контроля за проведением учителями-предметниками не только количественного, но и качественного, сравнительного анализа результатов оценочных процедур.

ОО, показавшим низкие образовательные результаты, даны методические рекомендации.

На заседаниях секции «Управление» РУМО, семинарах и вебинарах для данной категории школ рассматривались вопросы повышения качества образования, устранения рисков снижения образовательных результатов (<http://оиро.рф/sekciya-17-upravlenie-5/>).

В ходе реализации проекта была скорректирована региональная модель поддержки ШНОР, организовано взаимодействие с ОО, показывающими стабильно высокие результаты (школы-наставники), которые делятся своим опытом, оказывают адресную методическую помощь. ОО, демонстрирующие высокие результаты, стали базами лучших практик. Успешные школы стали опорными учреждениями для стажировок и передачи опыта, создания насыщенной образовательной среды для освоения эффективных практик управленцами и педагогами, при этом было уделено большое внимание организации сетевого партнерства через реализацию региональных сетевых мероприятий между успешными школами и ШНОР. Педагоги области участвовали в деятельности профессиональных сетевых сообществ педагогов и руководителей: «Учительское единство», Клуб директоров Орловской области, предметные ассоциации молодых учителей математики, истории и обществознания, географии и др.

Таким образом, в 2023-2024 учебном году системные меры по адресному сопровождению и методической поддержке были приняты в отношении всех 35 ОО – участников региональной Программы.

Методическая поддержка оказана не только участникам региональной Программы. Всем школам, вошедшим в перечень ШНОР-2023, были предоставлены аналитические данные и рекомендации по итогам проведенных мониторинговых исследований. Осуществлено экспертно-аналитическое обеспечение оценки результатов реализации программ перехода в эффективный режим функционирования и принятия управленческих решений, направленных на повышение качества образования.

Оказание методической поддержки ШНОР осуществлялось через проведение вебинаров, стажировок, тренингов, коуч-сессий, деловых игр,

консультаций для педагогов и руководителей, разработку методических рекомендаций по повышению качества образования в ШНОР и ШНСУ.

Для педагогов, руководителей ШНОР организованы курсы повышения квалификации по вопросам управления качеством образования. Организовано обучение по программе повышения квалификации «Управление качеством образования в школах с рисками учебной неуспешности», размещённой в федеральном реестре программ. По итогам курсов обучено 60 слушателей управленческих команд образовательных организаций, включая руководителей, заместителей руководителей, методистов, педагогов-психологов, все слушатели прошли обучение в формате индивидуального образовательного маршрута.

Проведены тематические заседания секции «Управление» РУМО по общему образованию, где были рассмотрены следующие вопросы:

«Контрольно-оценочная деятельность в ОО: планирование и реализация в соответствии с требованиями ФГОС» (БУ ОО ДПО «Институт развития образования, Жиронкина Л.Н.);

«Критериальное оценивание как средство успешной реализации ФГОС» (МБОУ Гимназия г. Ливны Сергеева Л. А.);

«Система контроля и разработка оценочных материалов для повышения качества образования» (МБОУ СОШ № 1 г. Ливны, Леонова Н. Н.);

«Управленческие решения по использованию результатов оценочных процедур, мониторинговых исследований на уровне образовательной организации» (из опыта «Жилинской СОШ» Орловского муниципального округа);

«Эффективные управленческие практики устранения рисков снижения образовательных результатов, обучающихся» (из опыта «Лубянской СОШ» Дмитровского района).

В целях определения эффективности функционирования систем управления качеством образования в ОО, показавших низкие образовательные результаты, определения эффективности мероприятий, направленных на профилактику учебной неуспешности в ОО, оказания методической поддержки в развитии внутришкольной системы профилактики учебной неуспешности в 2023-2024 учебном году проведен образовательный аудит в отношении 9 ОО ШНОР-2023 года, (приказ бюджетного учреждения Орловской области «Региональный центр оценки качества образования» от 19 марта 2024 года № 40 «О проведении образовательного аудита в общеобразовательных организациях Орловской области, демонстрирующих стабильно низкие результаты освоения обучающимися образовательной программы в соответствии с государственными образовательными стандартами по результатам массовых независимых стандартизированных процедур оценки качества образования и не показавших положительной динамики образовательных результатов»). По результатам проведенного аудита выявлены проблемные

зоны в управлении качеством образования в ОО, даны адресные рекомендации для последующей организации деятельности по их устранению, выявлены лучшие практики управления качеством образования для распространения опыта.

Для решения проблемы языковой и этнокультурной адаптации обучающихся из семей мигрантов, ликвидации трудностей школьников в овладении русским языком как языком обучения была проведена индивидуальная работа, оказана необходимая консультативная помощь.

Для группы школ с высокой долей детей, состоящих на различных видах учета, были разработаны методические рекомендации по профилактике девиантности (<http://оирр.рф/wp-content/uploads/2023/06/MR-E-po-profilaktike-deviantnosti.pdf>).

Проанализирован полезный опыт других регионов, собственный опыт работы, создана виртуальная площадка для трансляции и использования на практике актуального профессионального опыта работы, разработаны методические рекомендации по запросам участников, информационные письма, создан банк успешных практик.

На основе анализа результатов независимых оценочных процедур скорректированы содержание и формы дополнительных профессиональных программ, в том числе программ переподготовки «Менеджмент в образовании», «Педагогическое образование», «Психология в сфере образования».

На регулярной основе проводились совещания с руководителями органов местного самоуправления, осуществляющих управление в сфере образования, по разработке рекомендаций по совершенствованию образовательного процесса; корректировке содержания и форм повышения квалификации.

Продолжилась поддержка ШНОР, функционирующих в условиях высоких рисков ресурсных дефицитов. В целях обеспечения реализации федерального проекта «Современная школа» национального проекта «Образование» в 2024 году в 8 ШНОР, расположенных в сельской местности и малых городах, созданы центры образования естественно-научной и технологической направленностей «Точка роста».

В целях ликвидации кадровых дефицитов рассматриваются вопросы привлечения мотивированных специалистов для работы на селе. В федеральном проекте «Учитель будущего» национального проекта «Образование» особое внимание уделяется работе с молодыми педагогами, поскольку именно они рассматриваются в качестве наиболее перспективных кадров.

По предложению Президента Российской Федерации В. В. Путина в 2020 году инициирована программа поддержки педагогов в небольших населенных пунктах «Земский учитель», направленная на преодоление дефицита педагогических кадров в сельской местности. Орловская область участвует в федеральной программе «Земский учитель» с 2020 года. В 2024

году в школы региона было трудоустроено 8 педагогических работников по программе «Земский учитель».

Для оценки эффективности принятых мер в ходе мониторинга был проведен анализ динамики образовательных результатов в выявленных ШНОР.

3. Определение динамики образовательных результатов в выявленных ШНОР по результатам оценочных процедур 2024 года

Для определения динамики образовательных результатов были сопоставлены значения результативных показателей деятельности, характеризующие уровень учебных достижений в выявленных ШНОР-2023 с достигнутыми образовательными результатами этих ШНОР в 2024 году.

Анализ проводился по критериям и показателям, утвержденным приказом Департамента образования Орловской области от 12 ноября 2022 года № 1643 «О совершенствовании региональных механизмов управления качеством образования по направлению «Система работы со школами с низкими результатами обучения и/или школами, функционирующими в неблагоприятных социальных условиях» на территории Орловской области».

Индикаторами качества в настоящем Мониторинге динамики являлись результаты независимых оценочных процедур, проведенных на федеральном уровне:

- ВПП по математике (5 класс);
- ВПП по математике (6 класс);
- ВПП по русскому языку (5 класс);
- ВПП по русскому языку (6 класс);
- ОГЭ по математике;
- ОГЭ по русскому языку;
- ЕГЭ по математике;
- ЕГЭ по русскому языку.

При анализе учитывался уровень низких результатов (НР). При этом значение «1» – маркер НР присваивалось при условии, что не менее 30% обучающихся получили низкие результаты по анализируемой оценочной процедуре. Значение «0» присваивалось при условии, что доля участников оценочной процедуры, получивших низкие результаты, не достигает 30%. При условии отсутствия участников оценочной процедуры в ОО по показателю присваивалось значение «нет».

При анализе данных ОГЭ и ЕГЭ учитывались результаты участников, полученные до пересдач.

Важным аспектом является объективность оценочной процедуры как на этапе проведения, так и на этапе проверки работ.

Объективность ВПП на этапе проведения оценочной процедуры и проверки работ участников подтверждается региональными приказами:

Приказ Департамента образования Орловской области от 13 марта 2024 года № 362 «Об обеспечении объективности при проведении мониторинга качества подготовки обучающихся общеобразовательных организаций в форме всероссийских проверочных работ в 2024 году на территории Орловской области»;

Приказ Департамента образования Орловской области от 26 февраля 2024 года № 260 «О проведении мониторинга качества подготовки обучающихся 4-8 классов общеобразовательных организаций в форме всероссийских проверочных работ в 2024 году на территории Орловской области».

Также ОМСУ представлены приказы об организации проверки работ ВПР муниципальными экспертными комиссиями, приказы ОО о создании независимых комиссий по проверке работ ВПР, отчеты муниципальных координаторов о результатах независимого наблюдения, что также свидетельствует об ориентации образовательной политики на повышение объективности оценочных процедур.

Согласно сводным муниципальным отчетам о независимом/общественном наблюдении при проведении ВПР, во всех ШНОР во время проведения оценочной процедуры и проверки работ участников присутствовали независимые/общественные наблюдатели, проверка работ осуществлялась независимыми экспертными комиссиями. Проверка работ на муниципальном уровне проводилась в 69 ШНОР, перепроверка работ на региональном уровне была проведена в 10 ОО, вошедших в федеральный перечень школ, показавших необъективные результаты ВПР в 2023 году. Таким образом, во всех ШНОР был проведен контроль объективности как на этапе проведения оценочных процедур, так и на этапе проверки работ участников ВПР.

Объективность ГИА-9 на этапах проведения и проверки работ подтверждается региональными приказами:

Приказ Департамента Орловской области от 12 марта 2024 года № 345 «Об утверждении регламента подготовки и проведения основного государственного экзамена в пунктах проведения экзаменов в 2024 году на территории Орловской области»;

Приказ Департамента Орловской области от 26 марта 2024 года № 462 «Об утверждении Порядка организации систем видеонаблюдения в пунктах проведения государственной итоговой аттестации по образовательным программам основного общего образования на территории Орловской области»;

Приказ Департамента Орловской области от 2 апреля 2024 года № 508 «Об утверждении составов предметных комиссий Орловской области для проведения государственной итоговой аттестации по образовательным программам основного общего образования в 2024 году»;

Приказ Департамента Орловской области от 9 апреля 2024 года № 561 «О проведении региональных обучающих мероприятий по подготовке

лиц, привлекаемых к проведению государственной итоговой аттестации в Орловской области в 2024 году»;

Приказ Департамента Орловской области от 20 мая 2024 года № 812 «О мониторинге проведения государственной итоговой аттестации по образовательным программам основного общего и среднего общего образования в пункте проведения экзаменов».

Анализ результатов оценочных процедур 2023 года показал, что все 70 ОО, вошедшие в списки ШНОР, получили маркеры НР хотя бы по одной оценочной процедуре в 2023 году.

Наибольшее количество маркеров НР (по 3-4 оценочным процедурам) в 2023 году фиксировалось в МБОУ «Жилинская СОШ» Мценского района, МБОУ «Подбелевская СОШ» Мценского района, МБОУ – Богородицкой СОШ Хотынецкого района, где более 30% участников ВПР, ОГЭ и/или ЕГЭ по русскому языку и математике не справились с заданиями.

В 55 ШНОР (79% от числа ШНОР 2023 года) фиксировались низкие результаты на ОГЭ по математике. В 16% ШНОР более 30% обучающихся 5 и 6 классов не справились с ВПР по математике.

Для выявления динамики образовательных результатов по каждой оценочной процедуре применялся следующий алгоритм:

при отсутствии в ШНОР маркеров НР по анализируемой оценочной процедуре как в 2023 году, так и в 2024 году в ОО фиксируются стабильно положительные образовательные результаты по этой оценочной процедуре. Динамика считается **нейтральной**;

при наличии в ШНОР маркера НР по анализируемой оценочной процедуре в 2023 году и отсутствии маркера НР по этой оценочной процедуре в 2024 году динамика считается **положительной**;

при отсутствии в ШНОР маркера НР по анализируемой оценочной процедуре в 2023 году и наличии маркера НР по этой оценочной процедуре в 2024 году динамика считается **отрицательной**;

при наличии в ШНОР маркеров НР по анализируемой оценочной процедуре в 2023 году и в 2024 году, в ОО фиксируются стабильно низкие результаты, динамика **отсутствует**.

Если обучающиеся ОО не принимали участие в оценочной процедуре, то ОО присваивалось значение «нет».

В таблице 3 представлены данные о количестве ОО, показавших динамику образовательных результатов по каждой из исследуемых оценочных процедур.

Динамика образовательных результатов

Количество ШНОР-2023, (% от числа участников оценочной процедуры)	ВПр 5РУ	ВПр 5МА	ВПр 6РУ	ВПр 6МА	ОГЭ РУ	ОГЭ МА	ЕГЭ РУ	ЕГЭ МА
Количество ШНОР-2023, участвовавших в оценочной процедуре в 2024 году	70	70	65	65	70	70	39	39
Показавших НР по итогам оценочной процедуры в 2023 году	7 (10%)	5 (7,1%)	9 (13,8%)	5 (7,7%)	8 (11,4%)	52 (74,3%)	0 (0%)	6 (15,4%)
Показавших НР по итогам оценочной процедуры в 2024 году	0 (0%)	0 (0%)	3 (4,6%)	2 (3,1%)	8 (11,4%)	24 (34,3%)	1 (2,6%)	3 (7,7%)
Показавших нейтральную динамику	63 (90%)	65 (93%)	53 (81,5%)	58 (89,2%)	55 (78,6%)	14 (20%)	38 (97,4%)	30 (77%)
Показавших положительную динамику	7 (10%)	5 (7,1%)	9 (13,8%)	5 (7,7%)	7 (10%)	32 (45,7%)	0 (0%)	6 (15,4%)
Показавших отрицательную динамику	0 (0%)	0 (0%)	3 (4,6%)	2 (3,1%)	7 (10%)	1 (1,4%)	1 (2,6%)	3 (7,7%)
Показавших отсутствие динамики	0 (0%)	0 (0%)	0 (0%)	0 (0%)	1 (1,4%)	23 (32,9%)	0 (0%)	0 (0%)

По результатам Мониторинга идентификации ШНОР в 2023 году по критерию **«Результаты ВПр по русскому языку и математике»** обучающиеся 5 и 6 классов из 21 ОО (30% от числа ШНОР-2023) показали НР по русскому языку и/или математике. При этом обучающиеся МБОУ «Семеновская СОШ» Кромского района, МБОУ «Спасско-Лутовиновская СОШ имени И. С. Тургенева» Мценского района, МБОУ «Карповская ООШ» Орловского муниципального округа, МБОУ «Прилепская СОШ» Сосковского района, МБОУ – Богородицкая СОШ Хотынецкого района показали низкие результаты по 2 процедурам ВПр.

Анализ результатов ВПр 2023 года по русскому языку и математике в 5-6 классах показал:

Во всех 7 ОО, показавших НР в 2023 году по русскому языку в 5 классе, и 9 ОО, показавших НР в 2023 году по русскому языку в 6 классе фиксируется положительная динамика в 2024 году (100% от возможного значения).

Отрицательную динамику результатов по русскому языку в 6 классе показали МБОУ «Лубянская СОШ» Дмитровского района, МБОУ «Покровская СОШ» Ливенского района и МБОУ «Подбелевская СОШ» Мценского района.

Все 10 ОО, имевших маркеры НР по ВПР по математике в 5 и 6 классах, показали положительную динамику по этим оценочным процедурам, что позволило им выйти из списка ШНОР по этому показателю.

Отрицательная динамика по математике в 6 классе отмечается в МБОУ «Покровская СОШ» Ливенского района и МБОУ «Подбелевская СОШ» Мценского района.

Таким образом, по критерию «Результаты ВПР по русскому языку и математике в 5 и 6 классах» динамику в целом можно считать положительной. Однако в 2024 году 3 ОО (4,3% от числа ШНОР-2023) имеют маркеры НР. При этом в МБОУ «Покровская СОШ» Ливенского района и МБОУ «Подбелевская СОШ» Мценского района фиксируются НР сразу по двум процедурам ВПР, что не позволяет этим ОО выйти из списка ШНОР в 2024 году.

Для выявления динамики образовательных результатов по критерию «Результаты ГИА» также была проведена корреляция (сопоставление) результатов государственных экзаменов по русскому языку и математике за 2023 год с результатами 2024 года для ШНОР-2023, в которых выпускники принимали участие в этой оценочной процедуре.

В 2023 году:

56 ОО (80% от числа ШНОР-2023) имели маркеры НР по результатам ГИА;

в 13 ОО отмечались низкие результаты по 2 и более оценочным процедурам ГИА;

выпускники 9-х классов из 8 ОО не справились с ОГЭ по русскому языку;

более 30% выпускников из 52 ОО не сдали ОГЭ по математике;

в 6 ОО выпускники 11 классов показали низкие результаты ЕГЭ по математике.

По результатам ГИА 2024 года был проведен анализ образовательных результатов в выявленных ШНОР.

8 ОО из числа ШНОР-2023 получили маркеры НР по результатам двух и более процедур ГИА в 2024 году.

По русскому языку положительная динамика отмечается в 7 из 8 ОО, показавших низкие результаты в 2023 году. Только в МБОУ «Глотовская СОШ» Знаменского района, где выпускники не справляются

с ОГЭ по русскому языку два года подряд, фиксируется отсутствие динамики.

Однако в 7 ШНОР (МБОУ «Карловская ООШ» Колпнянского района, МБОУ «Гостомльская ООШ имени Н. С. Лескова» Кромского района, МБОУ «Гуторовская СОШ имени Куренцова А. И.» Кромского района, МБОУ «Навесненская СОШ» Ливенского района, МБОУ «Глазуновская ООШ» Мценского района, МБОУ Селезнёвская СОШ Новосильского района, МБОУ – Подзаваловская СОШ Урицкого района) фиксируется отрицательная динамика по этому показателю.

Из 52 ШНОР, имевших в 2023 году маркеры НР по ОГЭ по математике, 32 ОО (61,5%) показали положительную динамику, а в 20 ОО фиксируются низкие результаты второй год подряд.

В 4 ОО наблюдается отрицательная динамика по этому показателю.

По результатам ЕГЭ по математике во всех 6 ОО, имевших в 2023 году маркеры НР показана положительная динамика.

В 3 ШНОР 2023 года (МБОУ «Лубянская СОШ» Дмитровского района, МБОУ «Протасовская СОШ имени И. А. Новикова» Мценского района, МБОУ – Ильинская СОШ Хотынецкого района) фиксируется отрицательная динамика по ЕГЭ по математике: показаны НР в 2024 году при отсутствии маркера НР по этому показателю в 2023 году. При этом более 30% выпускников МБОУ «Лубянская СОШ» Дмитровского района в 2024 году не справились с ЕГЭ как по русскому языку, так и по математике.

Данные, полученные в результате проведенного Мониторинга динамики, были систематизированы, и для каждой ШНОР-2023 определена динамика по результатам всех исследуемых оценочных процедур (8 оценочных процедур).

В результате систематизации данных Мониторинга динамики по всем показателям выявлено, что абсолютное большинство ШНОР, имевших низкие результаты в 2023 году, показали положительную динамику по 7 оценочным процедурам (из 8 исследуемых). Наиболее высокие риски получения маркера НР остаются по ОГЭ по математике, где выпускники стабильно показывают низкие образовательные результаты (рисунок 2).

Показали положительную динамику хотя бы по одной из 8 оценочных процедур 49 ОО (70% от числа ШНОР-2023). Из них 37 ОО не показали отрицательную динамику и отсутствие динамики по другим показателям. В 20 ШНОР-2023 фиксируется положительная динамика по двум и более показателям.

В то же время в 16 ОО фиксируется отрицательная динамика хотя бы по одному показателю, а 20 ОО имеют маркер НР по одной и той же оценочной процедуре два года подряд.

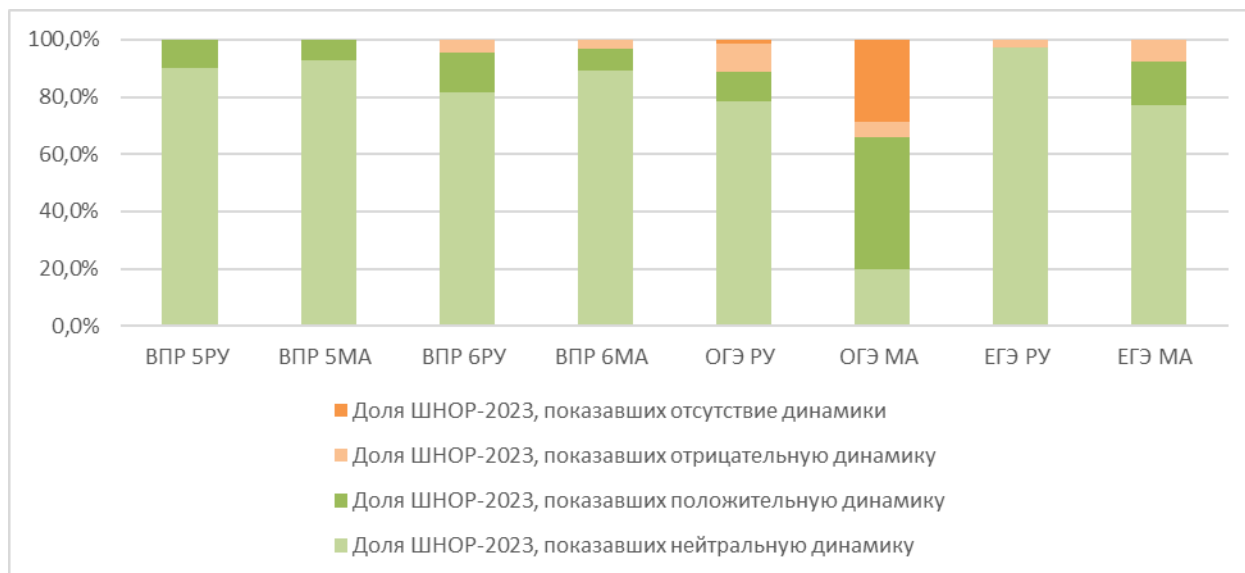


Рис.2. Динамика образовательных результатов

Данные о количестве ОО, показавших динамику образовательных результатов по всем исследуемым оценочным процедурам, в разрезе МО представлены в таблице 4.

Таблица 4

Доля ШНОР, показавших динамику образовательных результатов
в разрезе МО Орловской области

Наименование МО	Количество ШНОР 2023 г	Показали положительную динамику хотя бы по одной оценочной процедуре	Показали положительную динамику и не показали отрицательную динамику	Показали отрицательную динамику	Показали отсутствие динамики	Вышли из списка ШНОР в 2024 году
ВСЕГО по региону	70	70,0%	52,9%	22,9%	28,6%	68,6%
Болховский район	1	100,0%	0,0%	0,0%	100,0%	0,0%
Верховский район	3	66,7%	66,7%	33,3%	0,0%	100,0%
г. Ливны	0	нет	нет	нет	нет	нет
г. Мценск	1	100,0%	100,0%	0,0%	0,0%	100,0%
г. Орел	4	100,0%	100,0%	0,0%	0,0%	100,0%
Государственные ОО	0	нет	нет	нет	нет	нет
Глазуновский район	2	50,0%	50,0%	0,0%	50,0%	50,0%
Дмитровский район	2	50,0%	50,0%	50,0%	50,0%	50,0%
Должанский	4	75,0%	75,0%	0,0%	25,0%	75,0%

район						
Залегощенский район	2	100,0%	100,0%	0,0%	0,0%	100,0%
Знаменский район	3	66,7%	66,7%	0,0%	33,3%	66,7%
Колпнянский район	2	100,0%	50,0%	50,0%	0,0%	100,0%
Корсаковский район	0	нет	нет	нет	нет	нет
Краснозоренский район	2	0,0%	0,0%	0,0%	50,0%	50,0%
Кромской район	3	66,7%	0,0%	100,0%	33,3%	66,7%
Ливенский район	5	60,0%	40,0%	40,0%	40,0%	40,0%
Малоархангельский район	1	100,0%	100,0%	0,0%	0,0%	100,0%
Мценский район	9	66,7%	33,3%	44,4%	44,4%	44,4%
Новодеревеньковский район	3	100,0%	100,0%	0,0%	0,0%	100,0%
Новосильский район	3	66,7%	66,7%	33,3%	33,3%	66,7%
Орловский муниципальный округ	3	66,7%	66,7%	0,0%	33,3%	66,7%
Покровский район	2	100,0%	100,0%	0,0%	0,0%	100,0%
Свердловский район	3	66,7%	33,3%	0,0%	66,7%	33,3%
Сосковский район	1	100,0%	100,0%	0,0%	0,0%	100,0%
Троснянский район	4	50,0%	25,0%	0,0%	25,0%	75,0%
Урицкий район	3	66,7%	33,3%	33,3%	0,0%	100,0%
Хотынецкий район	3	33,3%	0,0%	66,7%	66,7%	33,3%
Шаблыкинский район	1	100,0%	100,0%	0,0%	0,0%	100,0%

100% ШНОР 2023 года города Орла, города Мценска, Верховского, Залегощенского, Колпнянского, Малоархангельского, Новодеревеньковского, Покровского, Сосковского, Урицкого и Шаблыкинского районов вышли из списка ШНОР в 2024 году.

Всего в 48 ОО отмечается отсутствие маркеров НР по двум и более оценочным процедурам в 2024 году и отсутствие маркеров НР по одной оценочной процедуре два года подряд. Результатом является выход этих 48 ОО (68,6%) из списка ШНОР в 2024 году.

В 41 ОО (58,6%), из числа «Бывших ШНОР», отсутствуют маркеры НР по результатам всех оцениваемых оценочных процедур 2024 года. Эти ОО показали положительную динамику образовательных результатов. Данные ОО отнесены к «Резильентным ОО», их деятельность

по повышению качества образовательных результатов считается **эффективной**.

В отдельную группу (ПредШНОР) выделены 7 ОО, не вошедших в списки ШНОР 2024 года, но показавших отрицательную динамику по одному из анализируемых показателей. Эти ОО имеют риски войти в списки ШНОР в следующем периоде при условии, что их деятельность по повышению качества образования останется **недостаточно эффективной**.

22 ОО (31,4% от числа ШНОР-2023) показывают низкие результаты по итогам оценочных процедур два года подряд, и они включены в список ШНОР-2024. Работа этих школ по повышению качества образования признана **неэффективной**.

Распределение всех ШНОР-2023 в соответствии с показанной динамикой и эффективностью деятельности по повышению качества образования представлено в приложении.

4. Анализ эффективности принятых мер, программ поддержки ШНОР. Выявление факторов, влияющих на результаты анализа

Для проведения сопоставительного анализа в отношении эффективности принятых мер выделены две основные группы ШНОР (таблица 6, рисунок 3):

1 группа ШНОР-2023 – 35 ОО, на которые были направлены системные меры поддержки и развития, ориентированные на преодоление отставания уязвимой группы школ и повышение качества образования;

2 группа ШНОР-2023 – 35 ОО, которым была оказана адресная методическая помощь, участники отдельных мер, мероприятий.

Таблица 6

Динамика образовательных результатов в разрезе ОО, которым были оказаны меры поддержки рамках региональной Программы и отдельных проектов, программ, мероприятий

	ШНОР 2023 г	Эффективные ОО (Бывшие ШНОР)	Недостаточно эффективные ОО (ПредШНОР)	Неэффективные ОО (ШНОР-2024)
ШНОР-2023 (участники Программы)	35	22	3	10
ШНОР-2023 (участники отдельных мероприятий)	35	19	4	12

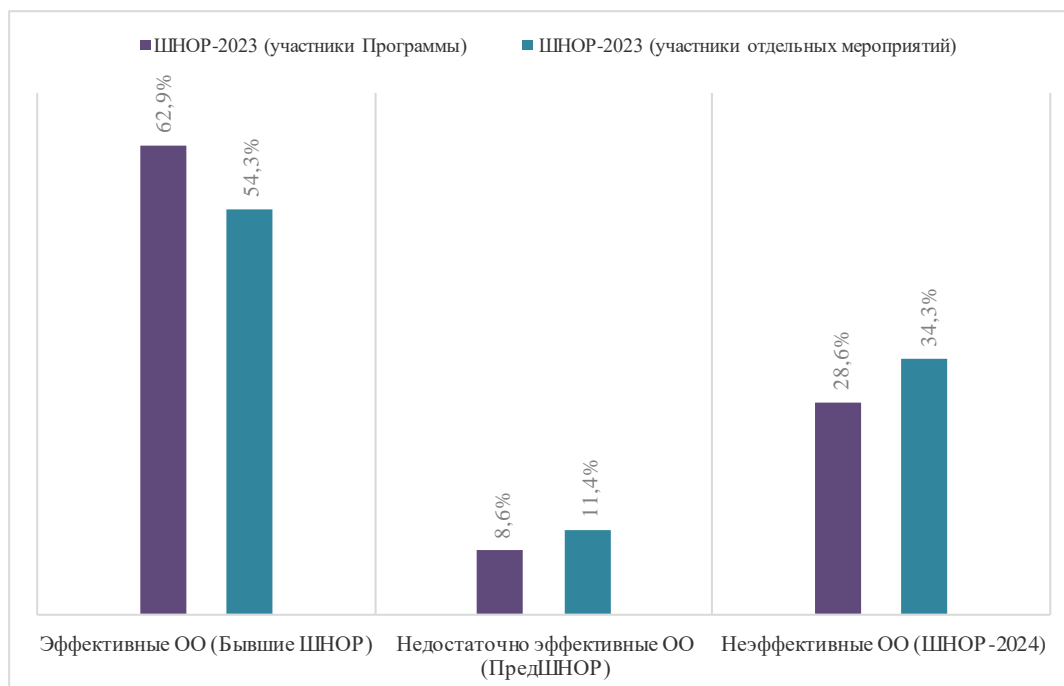


Рис.3. Динамика образовательных результатов участников Мониторинга динамики в зависимости выделенной группы ШНОР

Системные меры поддержки, реализуемые в рамках региональной Программы, были направлены на ШНОР, функционирующие в условиях высоких рисков факторов, влияющих на образовательные результаты, ресурсных и кадровых дефицитов.

Среди 41 ОО, перешедшей в эффективный режим работы, 22 школы являются участниками региональной Программы, на которые были направлены системные меры поддержки и развития, ориентированные на преодоление отставания уязвимой группы школ и повышение качества образования, что составляет 62,9% от числа ШНОР-2023.

Доля ОО, показавших отсутствие динамики и отрицательную динамику, среди участников Программы меньше, а показавших положительную динамику – больше.

Представленные данные позволят оценить эффективность реализуемых программ поддержки и развития ОО, направленных на преодоление отставания уязвимой группы школ и повышение качества образования.

Для 9 ШНОР, показывающих стабильно низкие образовательные результаты несколько лет подряд, был проведен образовательный аудит. Целью аудита являлось определение эффективности функционирования систем управления качеством образования в ОО, определение эффективности мероприятий, направленных на профилактику учебной неуспешности в ОО, оказание методической поддержки в развитии внутришкольной системы профилактики учебной неуспешности.

Мониторинг динамики для этих 9 ОО показал, что в 6 ОО фиксируется в 2024 году положительная динамика и отсутствует отрицательная динамика. Эти ОО вышли из списка ШНОР, в котором находились не менее трех лет

до этого. Это МБОУ города Мценска «СОШ № 3», МБОУ «Ломовская СОШ» Залегощенского района, МБОУ «Знаменская СОШ имени Р. И. Вяхирева» Знаменского района, МБОУ «Крутовская ООШ» Колпнянского района, МБОУ Новосильская СОШ Новосильского района и МБОУ «Хотьковская СОШ имени Н.А. Володина» Шаблыкинского района.

Однако 3 ОО были включены в списки ШНОР и в 2024 году. В МБОУ «Лубянская СОШ» Дмитровского района фиксируется отрицательная динамика по трем показателям (ВПР русский язык 6 класс, ЕГЭ русский язык, ЕГЭ математика) и отсутствие динамики на ОГЭ по математике. В МБОУ «Гуторовская СОШ имени Куренцова А. И.» Кромского района отсутствует динамика на ОГЭ по математике и фиксируется отрицательная динамика на ОГЭ по русскому языку. Выпускники МБОУ «Краснооктябрьская ООШ» Мценского района показывают низкие результаты на ОГЭ по математике два года подряд.

В отношении этих ОО следует пересмотреть комплекс мер. Необходимо продолжить разработку и реализацию муниципальных и региональных программ по поддержке школ, имеющих низкие результаты обучения и функционирующих в сложных социальных условиях, адресных программ повышения квалификации руководящих и педагогических работников, а также совершенствовать систему адресной методической помощи, работу с социальными партнерами, местным сообществом, родителями, организациями высшего и среднего профессионального образования по привлечению их к решению проблем этих школ.

Проведенный анализ эффективности принятых мер в отношении ШНОР-2023 позволяет сделать вывод о том, что меры, направленные на улучшение качества образования, достаточно эффективны.

Большинство школ при переходе в эффективный режим работы сосредоточили свои усилия на улучшении качества преподавания. Это возможно путем повышения квалификации, мотивации педагогов, вовлечения их в конкурсную деятельность и деятельность по обмену опытом. Методическое совершенствование по применению в практике современных образовательных технологий позволило педагогам повысить мотивацию к обучению, обеспечить индивидуальный прогресс каждого ученика, следовательно, повысить качество образовательных результатов.

Необходимо уделить внимание изучению и внедрению позитивного опыта и успешных практик по переводу школы в эффективный режим функционирования. Эффективные школы могут становиться базами лучших практик, рассматриваться как базы для стажировок и передачи опыта.

Однако в отношении 22 ОО (31%), повторно вошедших в 2024 году в список ШНОР, принятые меры не оказали желаемого эффекта, образовательная политика этих ОО считается неэффективной в части повышения качества образовательных результатов.

Особого внимания заслуживают 6 ОО, в которых фиксируется отрицательная динамика образовательных результатов при отсутствии положительной динамики по анализируемым показателям.

Это МБОУ «Лубянская СОШ» Дмитровского района, МБОУ «Гуторовская СОШ имени Куренцова А. И.» Кромского района, МБОУ «Навесненская СОШ» Ливенского района, МБОУ «Глазуновская ООШ» Мценского района, МБОУ Селезнёвская СОШ Новосильского района и МБОУ – Ильинская СОШ Хотынецкого района. Эти школы требуют особого сопровождения и принятия управленческих решений.

Анализ эффективности принятых мер в разрезе муниципальных образований (таблица 7) и государственных ОО, показывает, что в 25 МО имеются ОО, включенные в перечень ШНОР-2023.

Таблица 7

	ШНОР 2023 г	Эффективные ОО (Бывшие ШНОР)	Недостаточно эффективные ОО (ПредШНОР)	Неэффективные ОО (ШНОР- 2024)
Болховский район	1	0	0	1
Верховский район	3	2	1	0
г. Ливны	0	0	0	0
г. Мценск	1	1	0	0
г. Орел	4	4	0	0
Государственные ОО	0	0	0	0
Глазуновский район	2	1	0	1
Дмитровский район	2	1	0	1
Должанский район	4	3	0	1
Залегощенский район	2	2	0	0
Знаменский район	3	2	0	1
Колпнянский район	2	1	1	0
Корсаковский район	0	0	0	0
Краснозоренский район	2	1	0	1
Кромской район	3	0	2	1
Ливенский район	5	2	0	3
Малоархангельский район	1	1	0	0
Мценский район	9	3	1	5
Новодеревеньковский район	3	3	0	0
Новосильский район	3	2	0	1
Орловский муниципальный округ	3	2	0	1
Покровский район	2	2	0	0
Свердловский район	3	1	0	2
Сосковский район	1	1	0	0

Троснянский район	4	3	0	1
Урицкий район	3	2	1	0
Хотынецкий район	3	0	1	2
Шаблыкинский район	1	1	0	0
Всего по региону	70	41	7	22

Наибольшая эффективность мер по поддержке ШНОР фиксируется в городе Орле, городе Мценске, Залегощенском, Малоархангельском, Новодеревеньковском, Покровском, Сосковском и Шаблыкинском районах, где 100% ШНОР 2023 года показали высокую эффективность образовательной деятельности.

Наименее результативны ОО Болховского, Глазуновского, Дмитровского, Краснотуровского, Ливенского, Мценского, Свердловского и Хотынецкого районов, где более 50% ШНОР 2023 года повторно вошли в список ШНОР в 2024 году.

Отрицательная динамика образовательных результатов обучающихся в выявленных ШНОР может являться следствием негативного влияния факторов риска, представленных в виде ресурсных дефицитов, территориальной расположенности ОО, неблагоприятного социального окружения.

Для определения влияния факторов риска на результаты качества образовательной деятельности использовалась методика кластеризации, т.е. выделение нескольких наиболее распространенных (типичных) групп ОО, обладающих определенными сочетаниями признаков (качеств), выраженных в высокой степени.

В результате кластеризации ОО распределялись по определенной совокупности признаков, которые анализировались с точки зрения барьеров, препятствующих получению положительного результата.

В региональной модели Мониторинга рассматривались три вида основных барьеров:

территориальные – тип населенного пункта, транспортная доступность: удаленность от регионального и/или муниципальных центров концентрации культуры и позитивного опыта;

социокультурные – контингент обучающихся, доля обучающихся с девиантным поведением; высокая доля обучающихся, для которых русский язык не является родным;

экономические – ресурсное и кадровое обеспечение ОО.

В соответствии с указанными признаками ранее было выделено 4 кластера по географической расположенности ОО (город/село) и численности обучающихся.

Данные, представленные на рисунке 4, позволяют сопоставить динамику образовательных результатов ОО в соответствии с их территориальной расположенностью и численностью обучающихся.

Доля ОО, вышедших из списка ШНОР в 2024 году, среди городских ОО составляет 89%, что значительно больше, чем среди сельских ОО, а доля городских школ, показавших отрицательную динамику составляет 0%.

Большинство ШНОР, показавших отрицательную динамику или отсутствие динамики, относятся к сельским ОО.

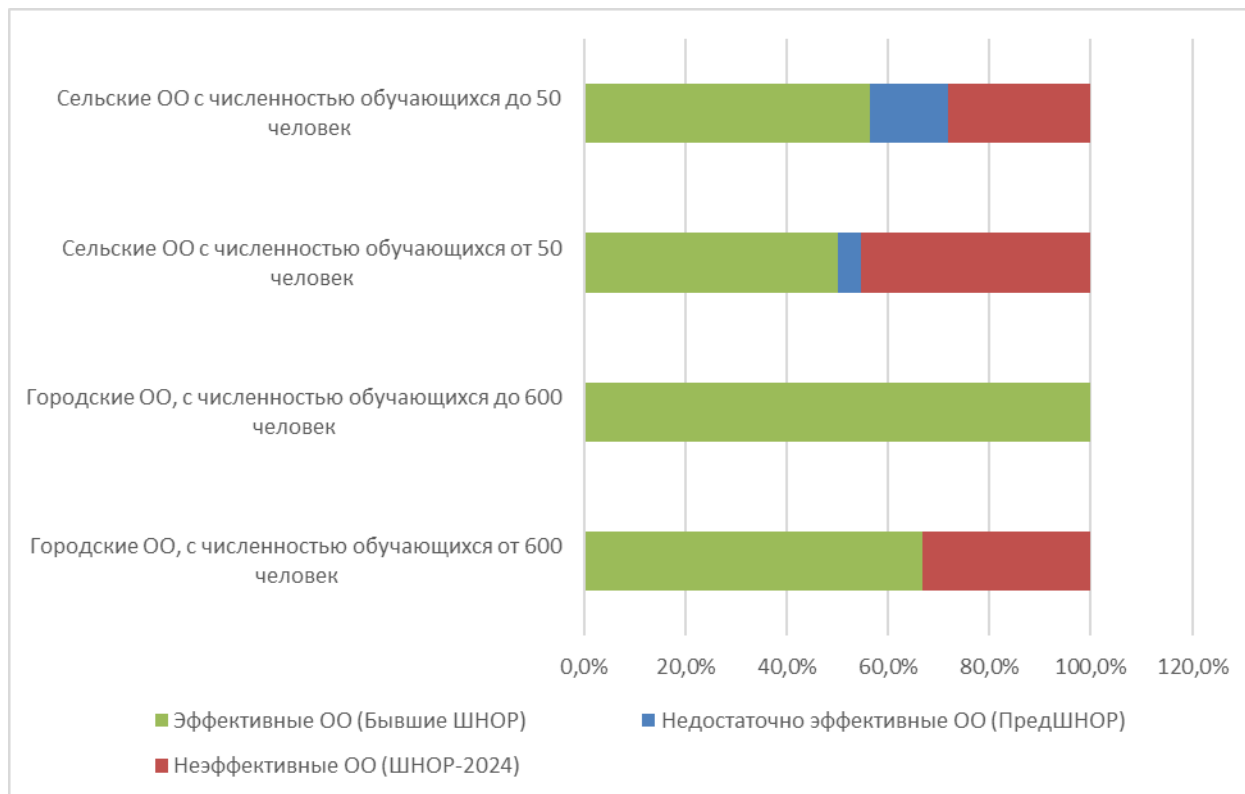


Рис. 4. Результативность деятельности по переводу ШНОР в эффективный режим работы в зависимости от территориальной расположенности и численности обучающихся

Также была проведена кластеризация школ по территориальной удаленности, что позволило выявить ОО, работающие в условиях удаленности от регионального/муниципальных центров культуры и позитивного опыта. В процессе аналитической работы была проведена группировка ОО по уровню динамики образовательных результатов в зависимости от характеристик транспортной доступности ОО (Таблица 8).

Выявлено, что доля ОО, вышедших из списка ШНОР в 2024 году, среди ШНОР с высокой транспортной доступностью значительно превышает долю таких ОО в других кластерах. Доля неэффективных ОО в кластере ОО с низкой транспортной доступностью значительно превышает долю ОО с отсутствием динамики в других кластерах. Однако в отношении ОО, демонстрирующих положительную динамику, преимущество транспортной доступности не так очевидно. Доля ОО, показавших положительную динамику, среди школ с низкой транспортной доступностью выше, чем среди ОО со средней транспортной доступностью.

Таблица 8

	ШНОР -2023	Эффективные ОО (Бывшие ШНОР)	Недостаточно эффективные ОО (ПредШНОР)	Неэффективные ОО (ШНОР-2024)
ОО с высокой транспортной доступностью	16	12 (75%)	0 (0%)	4 (25%)
ОО со средней транспортной доступностью	47	25 (53,2%)	7 (14,9%)	15 (31,9%)
ОО с низкой транспортной доступностью	7	4 (57,1%)	0 (0%)	3 (42,9%)

Очевидно, что географическое положение и транспортная доступность дают преимущество крупным ОО, расположенным в городской местности, однако не является определяющим качество образовательных результатов. Поэтому можно сделать вывод об умеренном влиянии на учебную успешность факторов, связанных с особенностями географического положения и транспортной доступности ОО. Территориальный фактор является не поддающимся изменению, но его необходимо учитывать в плане стратегии развития ОО.

При анализе влияния социокультурных факторов на качество образовательных результатов среди участников Мониторинга были выделены типологические группы:

школы с высоким уровнем девиантности – ОО, в которых доля детей с девиантным поведением (состоящих на учете) превышает 1% от общего числа обучающихся в ОО (13 ШНОР-2023);

школы со смешанным языковым составом учащихся, с разным уровнем владения русским языком – образовательные организации, в которых доля детей с неродным русским языком превышает значение 10% от общего числа обучающихся в ОО (4 ШНОР-2023).

Таким образом, среди выявленных ШНОР-2023 17 ОО работает со сложным контингентом обучающихся, в сложных социальных условиях. Остальные 53 ОО условно можно отнести к социально благополучным школам.

Из 13 девиантных ШНОР 9 ОО (69,2%) показали высокую эффективность образовательной деятельности, а в 3 ОО (23,1%) фиксируется отсутствие динамики или отрицательная динамика, 10 ШНОР (77%) с высоким уровнем девиантности вышли из списка ШНОР в 2024 году, несмотря на социальные риски, в условиях в которых они функционируют.

Из 4 школ со смешанным языковым составом обучающихся 2 ОО являются эффективными, а 2 ОО неэффективными (таблица 9).

Представленные данные позволяют сделать вывод о том, что контингент обучающихся является весомым фактором, влияющим на качество образования.

Таблица 9

	ШНОР-2023	Эффективные ОО (Бывшие ШНОР)	Недостаточно эффективные ОО (ПредШНОР)	Неэффективные ОО (ШНОР-2024)
Школы с высоким уровнем девиантности	13	9 (69,2%)	1 (7,7%)	3 (23,1%)
Школы со смешанным языковым составом учащихся	4	2 (50%)	0 (0%)	2 (50%)
Остальные ОО	53	30 (56,6%)	6 (11,3%)	17 (32,1%)

Все ОО, имеющие статус лицея, гимназии или школы с углубленным изучением предметов также показали эффективную работу и положительную динамику.

5. Общие выводы. Адресные рекомендации, разработанные с учетом анализа результатов Мониторинга

Обобщая вышесказанное, можно сделать следующие выводы:

1. В целом школы, которые были отнесены к категории ШНОР-2023 и взяты в сопровождение, демонстрируют положительную динамику образовательных результатов. Исходя из приведенных данных, принятые в 2024 году меры по сопровождению ШНОР признаны эффективными;

2. Вышли из списка ШНОР в 2024 году 48 ОО (68,6% от числа ШНОР-2023) из них: 41 ОО Орловской области (58,6%) можно считать перешедшими в эффективный режим работы; в 7 ОО фиксируются НР по только одной оценочной процедуре;

3. Среди всех оценочных процедур, наиболее низкая динамика образовательных результатов фиксируется на ОГЭ по математике, так как именно по этой процедуре школы часто демонстрируют большой процент обучающихся, не преодолевших минимальный порог (получивших «2»);

4. Школы, функционирующие в зоне риска снижения образовательных результатов, показывают не столь выраженную положительную динамику образовательных результатов. Наиболее значимое влияние на результаты оказывают социокультурные факторы. Территориальное расположение школы и транспортная доступность оказывают умеренное влияние на учебную успешность.

По итогам анализа Мониторинга динамики образовательных результатов в выявленных ШНОР, проведенного исследования влияния различных факторов на образовательные результаты обучающихся рекомендуется:

муниципальным органам управления образования:

провести анализ конкретных проблем, причин учебной неуспешности в ОО муниципалитета, включенных в перечень ШНОР. По результатам анализа разработать систему мер, направленную на выстраивание в каждой школе МО внутришкольной системы профилактики учебной неуспешности (повышение профессионального мастерства педагогических работников и руководителей ОО по вопросам работы с неуспевающими обучающимися, индивидуализация образовательного процесса, создание благоприятного климата в школе и т.п.). При разработке программ поддержки и развития ШНОР усилить работу с детьми с девиантным поведением;

провести дополнительную диагностику школьных условий и школьных процессов, на основе анализа полученных данных организовать работу по адресной ресурсной и методической поддержке ОО, нуждающихся в адресном наставничестве и сопровождении, показывающих низкие образовательные результаты и функционирующих в неблагоприятных социальных условиях в 2024 году;

организовать обсуждение проблемных зон, первоочередных задач по их преодолению с управленческими командами и педагогическими коллективами школ;

определить ряд мер поддержки группы ОО, не показавших положительную динамику, внести коррективы в действующие муниципальные программы поддержки ШНОР;

обобщить и использовать успешные управленческие практики по переводу ШНОР в эффективный режим работы города Орла, города Мценска, Залегощенского, Малоархангельского, Новодеревеньковского, Покровского, Сосковского и Шаблыкинского районов;

методическим службам/объединениям, РУМО:

включить в планы работы адресное методическое сопровождение ШНОР, не показавших положительную динамику по результатам оценочных процедур;

информировать педагогических работников об инновационных формах обучения, о специфических технологиях, методах и приемах обучения учащихся с рисками образовательной неуспешности (обучающихся, для которых русский язык не является родным; обучающихся с девиантным поведением), об обучающих мероприятиях по актуальным вопросам образования (семинары, вебинары, конференции и т.п.);

продолжить работу по взаимодействию и взаимообучению педагогических работников с использованием ресурсов системы наставничества, с привлечением региональных методистов;

продолжить работу по повышению квалификации педагогических работников ОО, показывающих низкие образовательные результаты в рамках реализации приоритетных федеральных и региональных программ с учетом их профессиональных дефицитов и потребностей; подготовке специалистов в области оценки и управления качеством образования;

руководителям образовательных организаций:

на основе диагностики внутришкольных условий и процессов разработать/скорректировать антирисковые программы ОО и осуществлять мониторинг их реализации;

организовать проведение комплексного аудита организационно-содержательных, информационно-методических, кадровых, материально-технических, финансовых условий работы школ с целью определения первоначальных задач по преодолению факторов социального неблагополучия, повышению качества образования;

совершенствовать систему ВСОКО в части обеспечения объективности проведения оценочных процедур, актуализации нормативно-правового обеспечения деятельности ВСОКО, совершенствования информационного обеспечения ВСОКО;

среди всех оценочных процедур особое внимание рекомендуется обратить на ВПР. Как целевое значение этого показателя принимается <30% обучающихся, получивших «2» по результатам ВПР в каждой школе;

предоставить дополнительные возможности в обучении детей группы риска (слабоуспевающими обучающимися, с обучающимися, которые обладают пониженной учебной мотивацией, девиантным поведением, не владеют русским языком на уровне носителя) через разработку программ дополнительного образования в ОО;

создавать условия для непрерывного профессионального развития педагогов через систему наставничества, организацию внутришкольного обучения, участие в конкурсах и обучающих мероприятиях (конференциях, семинарах, вебинарах) различных уровней;

развивать внутришкольную систему профилактики школьной неуспешности (повышение профессионального мастерства педагогических работников по вопросам работы с отстающими обучающимися, индивидуализации образовательного процесса, создания благоприятного климата в ОО);

педагогическим работникам ОО:

выстраивать индивидуальную траекторию профессионального развития, ориентированную, в том числе на специальную подготовку к работе с обучающимися с риском образовательной неуспешности (дети, для которых русский язык не является родным, дети с девиантным поведением, особыми проблемами в поведении, дети с низкой мотивацией к обучению и др.);

применять современные педагогические технологии и методики (адаптивное обучение, формирующее оценивание и др.), приемы работы с обучающимися с рисками образовательной неуспешности (слабоуспевающими обучающимися, с обучающимися, которые обладают пониженной учебной мотивацией, девиантным поведением, не владеют русским языком на уровне носителя).

Приложение
к информационно-аналитическому
отчету по результатам мониторинга
региональных показателей

Динамика образовательных результатов в школах,
вошедших в список школ с низкими результатами обучения по результатам оценочных процедур 2022 года

№ п/п	Муниципальное образование	Название ОО	Динамика образовательных результатов	Эффективность реализации мер по повышению образовательных результатов
1.	Болховский район	МБОУ «Гнездиловская СОШ»	Стабильная ШНОР (2 цикла подряд)	Неэффективная ОО
2.	Верховский район	МБОУ «Васильевская ООШ»	Вышла из списка ШНОР в 2024 году, но показала низкие результаты по одной из оценочных процедур	Недостаточно эффективная ОО
3.	Верховский район	МБОУ «Русско-Бродская СОШ»	Вышла из списка ШНОР в 2024 году	Эффективная ОО
4.	Верховский район	МБОУ «Теляженская ООШ»	Вышла из списка ШНОР в 2024 году	Эффективная ОО
5.	г. Мценск	МБОУ города Мценска «СОШ № 3»	Вышла из списка ШНОР в 2024 году	Эффективная ОО
6.	г. Орел	МБОУ – СОШ № 33 г. Орла	Вышла из списка ШНОР в 2024 году	Эффективная ОО
7.	г. Орел	МБОУ – гимназия № 16 г. Орла	Вышла из списка ШНОР в 2024 году	Эффективная ОО
8.	г. Орел	МБОУ – СОШ № 17 с углубленным изучением французского языка имени 6-ой Орловско-Хинганской стрелковой дивизии г. Орла	Вышла из списка ШНОР в 2024 году	Эффективная ОО
9.	г. Орел	МБОУ – лицей № 32 имени И. М. Воробьева г. Орла	Вышла из списка ШНОР в 2024 году	Эффективная ОО
10.	Глазуновский район	МБОУ Глазуновская СОШ	Стабильная ШНОР (2 цикла подряд)	Неэффективная ОО
11.	Глазуновский район	МБОУ Краснослободская СОШ	Вышла из списка ШНОР в 2024 году	Эффективная ОО

12.	Дмитровский район	МБОУ «Лубянская СОШ»	Стабильная ШНОР (3 и более циклов подряд, «глубокая»/«хроническая» неуспешность)	Неэффективная ОО
13.	Дмитровский район	МБОУ «СОШ № 1 г. Дмитровска»	Вышла из списка ШНОР в 2024 году	Эффективная ОО
14.	Должанский район	БОУ «Алексеевская ООШ»	Вышла из списка ШНОР в 2024 году	Эффективная ОО
15.	Должанский район	БОУ «Быстринская ООШ»	Вышла из списка ШНОР в 2024 году	Эффективная ОО
16.	Должанский район	БОУ «Вышне-Ольшанская СОШ»	Вышла из списка ШНОР в 2024 году	Эффективная ОО
17.	Должанский район	БОУ «Урыновская СОШ»	Стабильная ШНОР (3 и более циклов подряд, «глубокая»/«хроническая» неуспешность)	Неэффективная ОО
18.	Залегощенский район	МБОУ «Ломовская СОШ»	Вышла из списка ШНОР в 2024 году	Эффективная ОО
19.	Залегощенский район	МБОУ «Победненская ООШ»	Вышла из списка ШНОР в 2024 году	Эффективная ОО
20.	Знаменский район	МБОУ «Готовская СОШ»	Стабильная ШНОР (2 цикла подряд)	Неэффективная ОО
21.	Знаменский район	МБОУ «Ждимирская СОШ»	Вышла из списка ШНОР в 2024 году	Эффективная ОО
22.	Знаменский район	МБОУ «Знаменская СОШ имени Р. И. Вяхирева»	Вышла из списка ШНОР в 2024 году	Эффективная ОО
23.	Колпнянский район	МБОУ «Карловская ООШ»	Вышла из списка ШНОР в 2024 году, но показала низкие результаты по одной из оценочных процедур	Недостаточно эффективная ОО
24.	Колпнянский район	МБОУ «Крутовская ООШ»	Вышла из списка ШНОР в 2024 году	Эффективная ОО
25.	Краснозоренский район	МБОУ Краснозоренская СОШ	Вышла из списка ШНОР в 2024 году	Эффективная ОО
26.	Краснозоренский район	МБОУ Оревская СОШ	Стабильная ШНОР (3 и более циклов подряд, «глубокая»/«хроническая» неуспешность)	Неэффективная ОО
27.	Кромской район	МБОУ «Гостомльская ООШ имени Н. С. Лескова»	Вышла из списка ШНОР в 2024 году, но показала низкие результаты по одной из оценочных процедур	Недостаточно эффективная ОО
28.	Кромской район	МБОУ «Гуторовская СОШ имени Куренцова А. И.»	Стабильная ШНОР (3 и более циклов подряд, «глубокая»/«хроническая» неуспешность)	Неэффективная ОО

29.	Кромской район	МБОУ «Семенковская СОШ»	Вышла из списка ШНОР в 2024 году, но показала низкие результаты по одной из оценочных процедур	Недостаточно Эффективная ОО
30.	Ливенский район	МБОУ «Навесненская СОШ»	Стабильная ШНОР (2 цикла подряд)	Неэффективная ОО
31.	Ливенский район	МБОУ «Покровская СОШ»	Стабильная ШНОР (2 цикла подряд)	Неэффективная ОО
32.	Ливенский район	МБОУ «Сергиевская СОШ»	Стабильная ШНОР (2 цикла подряд)	Неэффективная ОО
33.	Ливенский район	МБОУ «Сосновская ООШ»	Вышла из списка ШНОР в 2024 году	Эффективная ОО
34.	Ливенский район	МБОУ «Успенская СОШ имени В. Н. Мильшина»	Вышла из списка ШНОР в 2024 году	Эффективная ОО
35.	Малоархангельский район	МБОУ «Губкинская СОШ»	Вышла из списка ШНОР в 2024 году	Эффективная ОО
36.	Мценский район	МБОУ «Алябьевская СОШ»	Вышла из списка ШНОР в 2024 году, но показала низкие результаты по одной из оценочных процедур	Недостаточно эффективная ОО
37.	Мценский район	МБОУ «Башкатовская СОШ»	Вышла из списка ШНОР в 2024 году	Эффективная ОО
38.	Мценский район	МБОУ «Глазуновская ООШ»	Стабильная ШНОР (2 цикла подряд)	Неэффективная ОО
39.	Мценский район	МБОУ «Жилинская СОШ»	Стабильная ШНОР (3 и более циклов подряд, «глубокая»/«хроническая» неуспешность)	Неэффективная ОО
40.	Мценский район	МБОУ «Краснооктябрьская ООШ»	Стабильная ШНОР (3 и более циклов подряд, «глубокая»/«хроническая» неуспешность)	Неэффективная ОО
41.	Мценский район	МБОУ «Подбелевская СОШ»	Стабильная ШНОР (2 цикла подряд)	Неэффективная ОО
42.	Мценский район	МБОУ «Протасовская СОШ имени И. А. Новикова»	Стабильная ШНОР (2 цикла подряд)	Неэффективная ОО
43.	Мценский район	МБОУ «Спасско-Лутовиновская СОШ имени И. С. Тургенева»	Вышла из списка ШНОР в 2024 году	Эффективная ОО
44.	Мценский район	МБОУ «Черемошенская ООШ»	Вышла из списка ШНОР в 2024 году	Эффективная ОО
45.	Новодеревеньковский район	МБОУ «Старогольская СОШ»	Вышла из списка ШНОР в 2024 году	Эффективная ОО
46.	Новодеревеньковский район	МБОУ «Хомутовская СОШ им. Героя Советского Союза Домникова В.М.»	Вышла из списка ШНОР в 2024 году	Эффективная ОО

47.	Новодеревеньковский район	МБОУ – Шатиловский лицей	Вышла из списка ШНОР в 2024 году	Эффективная ОО
48.	Новосильский район	МБОУ Голунская СОШ	Вышла из списка ШНОР в 2024 году	Эффективная ОО
49.	Новосильский район	МБОУ Новосильская СОШ	Вышла из списка ШНОР в 2024 году	Эффективная ОО
50.	Новосильский район	МБОУ Селезнёвская СОШ	Стабильная ШНОР (2 цикла подряд)	Неэффективная ОО
51.	Орловский муниципальный округ	МБОУ «Карповская ООШ»	Вышла из списка ШНОР в 2024 году	Эффективная ОО
52.	Орловский муниципальный округ	МБОУ «Полозодворская СОШ»	Стабильная ШНОР (2 цикла подряд)	Неэффективная ОО
53.	Орловский муниципальный округ	МБОУ «Малокуликовская СОШ»	Вышла из списка ШНОР в 2024 году	Эффективная ОО
54.	Покровский район	МБОУ «Никольская ООШ»	Вышла из списка ШНОР в 2024 году	Эффективная ОО
55.	Покровский район	МБОУ «Тимирязевская ООШ»	Вышла из списка ШНОР в 2024 году	Эффективная ОО
56.	Свердловский район	МБОУ «Богодуховская СОШ имени Ю. М. Шмелёва»	Стабильная ШНОР (3 и более циклов подряд, «глубокая»/«хроническая» неуспешность)	Неэффективная ОО
57.	Свердловский район	МБОУ «Куракинская СОШ»	Стабильная ШНОР (3 и более циклов подряд, «глубокая»/«хроническая» неуспешность)	Неэффективная ОО
58.	Свердловский район	МБОУ «Яковлевская ООШ им. Е. А. Благиной»	Вышла из списка ШНОР в 2024 году	Эффективная ОО
59.	Сосковский район	МБОУ «Прилепская СОШ»	Вышла из списка ШНОР в 2024 году	Эффективная ОО
60.	Троснянский район	БОУ «Никольская СОШ»	Стабильная ШНОР (2 цикла подряд)	Неэффективная ОО
61.	Троснянский район	БОУ «Октябрьская СОШ»	Вышла из списка ШНОР в 2024 году	Эффективная ОО
62.	Троснянский район	БОУ «Сомовская ООШ»	Вышла из списка ШНОР в 2024 году	Эффективная ОО
63.	Троснянский район	БОУ «Старо-Турьянская СОШ»	Вышла из списка ШНОР в 2024 году	Эффективная ОО
64.	Урицкий район	МБОУ – Больше-Сотниковская СОШ	Вышла из списка ШНОР в 2024 году	Эффективная ОО
65.	Урицкий район	МБОУ – Подзаваловская СОШ	Вышла из списка ШНОР в 2024 году, но показала низкие результаты по одной из оценочных процедур	Недостаточно эффективная ОО
66.	Урицкий район	МБОУ Городищенская СОШ	Вышла из списка ШНОР в 2024 году	Эффективная ОО

67.	Хотынецкий район	МБОУ – Богородицкая СОШ	Стабильная ШНОР (3 и более циклов подряд, «глубокая»/«хроническая» неуспешность)	Неэффективная ОО
68.	Хотынецкий район	МБОУ – Юрьевская СОШ	Вышла из списка ШНОР в 2024 году, но показала низкие результаты по одной из оценочных процедур	Недостаточно эффективная ОО
69.	Хотынецкий район	МБОУ – Ильинская СОШ	Стабильная ШНОР (2 цикла подряд)	Неэффективная ОО
70.	Шаблыкинский район	МБОУ «Хотьковская СОШ имени Н. А. Володина»	Вышла из списка ШНОР в 2024 году	Эффективная ОО

Приложение 2
к приказу Департамента образования
Орловской области
от 07.03.2025 г. № 342

Перечень образовательных организаций Орловской области,
показавших положительную динамику образовательных результатов
и перешедших в эффективный режим работы по результатам
комплексного анализа оценочных мероприятий, проведенного
по результатам оценочных процедур 2024 года

№ п/п	АТЕ	ОО
1.	Верховский район	Муниципальное бюджетное общеобразовательное учреждение «Русско-Бродская средняя общеобразовательная школа»
2.	Верховский район	Муниципальное бюджетное общеобразовательное учреждение «Теляженская основная общеобразовательная школа»
3.	г. Мценск	Муниципальное бюджетное общеобразовательное учреждение города Мценска «Средняя общеобразовательная школа № 3»
4.	г. Орел	Муниципальное бюджетное общеобразовательное учреждение – средняя общеобразовательная школа № 33 г. Орла
5.	г. Орел	Муниципальное бюджетное общеобразовательное учреждение - гимназия № 16 г. Орла
6.	г. Орел	Муниципальное бюджетное общеобразовательное учреждение – средняя общеобразовательная школа № 17 с углубленным изучением французского языка имени 6-ой Орловско-Хинганской стрелковой дивизии г. Орла
7.	г. Орел	Муниципальное бюджетное общеобразовательное учреждение - лицей № 32 имени И. М. Воробьева г. Орла
8.	Глазуновский район	Муниципальное бюджетное общеобразовательное учреждение Краснослободская средняя общеобразовательная школа
9.	Дмитровский район	Муниципальное бюджетное общеобразовательное учреждение Дмитровского района Орловской области «Средняя общеобразовательная школа № 1 г. Дмитровска»
10.	Должанский район	Бюджетное общеобразовательное учреждение Должанского района Орловской области «Алексеевская основная общеобразовательная школа»
11.	Должанский район	Бюджетное общеобразовательное учреждение Должанского района Орловской области «Быстринская основная общеобразовательная школа»

12.	Должанский район	Бюджетное общеобразовательное учреждение Должанского района Орловской области «Вышне-Ольшанская средняя общеобразовательная школа»
13.	Залегощенский район	Муниципальное бюджетное общеобразовательное учреждение «Ломовская средняя общеобразовательная школа» Залегощенского района Орловской области
14.	Залегощенский район	Муниципальное бюджетное общеобразовательное учреждение «Победненская основная общеобразовательная школа» Залегощенского района Орловской области
15.	Знаменский район	Муниципальное бюджетное общеобразовательное учреждение «Ждимирская средняя общеобразовательная школа» Знаменского района Орловской области
16.	Знаменский район	Муниципальное бюджетное общеобразовательное учреждение «Знаменская средняя общеобразовательная школа имени Р. И. Вяхирева»
17.	Колпнянский район	Муниципальное бюджетное общеобразовательное учреждение «Крутовская основная общеобразовательная школа»
18.	Краснозоренский район	Муниципальное бюджетное общеобразовательное учреждение Краснозоренская средняя общеобразовательная школа Краснозоренского района Орловской области
19.	Ливенский район	Муниципальное бюджетное общеобразовательное учреждение «Сосновская основная общеобразовательная школа»
20.	Ливенский район	Муниципальное бюджетное общеобразовательное учреждение «Успенская средняя общеобразовательная школа имени В. Н. Мильшина»
21.	Малоархангельский район	Муниципальное бюджетное общеобразовательное учреждение Малоархангельского района «Губкинская средняя общеобразовательная школа»
22.	Мценский район	Муниципальное бюджетное общеобразовательное учреждение «Башкатовская средняя общеобразовательная школа»
23.	Мценский район	Муниципальное бюджетное общеобразовательное учреждение «Спасско-Лутовиновская средняя общеобразовательная школа имени И. С. Тургенева»
24.	Мценский район	Муниципальное бюджетное общеобразовательное учреждение «Черемошенская основная общеобразовательная школа»
25.	Новодеревеньковский район	Муниципальное бюджетное общеобразовательное учреждение «Старогольская средняя общеобразовательная школа»
26.	Новодеревеньковский район	Муниципальное бюджетное общеобразовательное учреждение «Хомутовская средняя общеобразовательная школа имени Героя Советского Союза Домникова В. М.»

27.	Новодеревеньковский район	Муниципальное бюджетное общеобразовательное учреждение – Шатиловский лицей
28.	Новосильский район	Муниципальное бюджетное общеобразовательное учреждение Голунская средняя общеобразовательная школа Новосильского района
29.	Новосильский район	Муниципальное бюджетное общеобразовательное учреждение Новосильская средняя общеобразовательная школа Новосильского района Орловской области
30.	Орловский муниципальный округ	Муниципальное бюджетное общеобразовательное учреждение «Карповская основная общеобразовательная школа» Орловского муниципального округа Орловской области
31.	Орловский муниципальный округ	Муниципальное бюджетное общеобразовательное учреждение «Малокуликовская средняя общеобразовательная школа» Орловского муниципального округа Орловской области
32.	Покровский район	Муниципальное бюджетное общеобразовательное учреждение «Никольская основная общеобразовательная школа»
33.	Покровский район	Муниципальное бюджетное общеобразовательное учреждение «Тимирязевская основная общеобразовательная школа»
34.	Свердловский район	Муниципальное бюджетное общеобразовательное учреждение «Яковлевская основная общеобразовательная школа им. Е.А. Благининой»
35.	Сосковский район	Муниципальное бюджетное общеобразовательное учреждение «Прилепская средняя общеобразовательная школа» Сосковского района Орловской области
36.	Троснянский район	Бюджетное общеобразовательное учреждение Троснянского района Орловской области «Октябрьская средняя общеобразовательная школа»
37.	Троснянский район	Бюджетное общеобразовательное учреждение Троснянского района Орловской области «Сомовская основная общеобразовательная школа»
38.	Троснянский район	Бюджетное общеобразовательное учреждение Троснянского района Орловской области «Старо-Турьянская средняя общеобразовательная школа»
39.	Урицкий район	Муниципальное бюджетное общеобразовательное учреждение – Больше-Сотниковская средняя общеобразовательная школа Урицкого района Орловской области
40.	Урицкий район	Муниципальное бюджетное общеобразовательное учреждение Городищенская средняя общеобразовательная школа Урицкого района Орловской области

41.	Шаблыкинский район	Муниципальное бюджетное общеобразовательное учреждение «Хотьковская средняя общеобразовательная школа имени Н. А. Володина» Шаблыкинского района Орловской области
-----	--------------------	--

Приложение 3
к приказу Департамента образования
Орловской области
от 07.03.2025 г. № 342

Перечень образовательных организаций Орловской области,
повторно отнесенных к группе школ с низкими результатами обучения,
по результатам комплексного анализа оценочных мероприятий,
проведенного по результатам оценочных процедур 2024 года

№ п/п	АТЕ	ОО
1.	Болховский район	Муниципальное бюджетное общеобразовательное учреждение «Гнездиловская средняя общеобразовательная школа»
2.	Глазуновский район	Муниципальное бюджетное общеобразовательное учреждение Глазуновская средняя общеобразовательная школа
3.	Дмитровский район	Муниципальное бюджетное общеобразовательное учреждение Дмитровского района Орловской области «Лубянская средняя общеобразовательная школа»
4.	Должанский район	Бюджетное общеобразовательное учреждение Должанского района Орловской области «Урыновская средняя общеобразовательная школа»
5.	Знаменский район	Муниципальное бюджетное общеобразовательное учреждение «Глотовская средняя общеобразовательная школа» Знаменского района Орловской области
6.	Краснозоренский район	Муниципальное бюджетное общеобразовательное учреждение Оревская средняя общеобразовательная школа
7.	Кромской район	Муниципальное бюджетное общеобразовательное учреждение Кромского района Орловской области «Гуторовская средняя общеобразовательная школа имени Куренцова А. И.»
8.	Ливенский район	Муниципальное бюджетное общеобразовательное учреждение «Навесненская средняя общеобразовательная школа»
9.	Ливенский район	Муниципальное бюджетное общеобразовательное учреждение «Покровская средняя общеобразовательная школа»
10.	Ливенский район	Муниципальное бюджетное общеобразовательное учреждение «Сергиевская средняя общеобразовательная школа»
11.	Мценский район	Муниципальное бюджетное общеобразовательное учреждение «Глазуновская основная общеобразовательная

		школа»
12.	Мценский район	Муниципальное бюджетное общеобразовательное учреждение «Жилинская средняя общеобразовательная школа»
13.	Мценский район	Муниципальное бюджетное общеобразовательное учреждение «Краснооктябрьская основная общеобразовательная школа»
14.	Мценский район	Муниципальное бюджетное общеобразовательное учреждение «Подбелевская средняя общеобразовательная школ»
15.	Мценский район	Муниципальное бюджетное общеобразовательное учреждение «Протасовская средняя общеобразовательная школа имени И. А. Новикова»
16.	Новосильский район	Муниципальное бюджетное общеобразовательное учреждение Селезнёвская средняя общеобразовательная школа Новосильского района
17.	Орловский муниципальный округ	Муниципальное бюджетное общеобразовательное учреждение «Полозодворская средняя общеобразовательная школа» Орловского муниципального округа Орловской области
18.	Свердловский район	Муниципальное бюджетное общеобразовательное учреждение «Богодуховская средняя общеобразовательная школа имени Ю. М. Шмелёва»
19.	Свердловский район	Муниципальное бюджетное общеобразовательное учреждение «Куракинская средняя общеобразовательная школа»
20.	Троснянский район	Бюджетное общеобразовательное учреждение Троснянского района Орловской области «Никольская средняя общеобразовательная школа»
21.	Хотынецкий район	Муниципальное бюджетное общеобразовательное учреждение - Богородицкая средняя общеобразовательная школа Хотынецкого района Орловской области
22.	Хотынецкий район	Муниципальное бюджетное общеобразовательное учреждение – Ильинская средняя общеобразовательная школа Хотынецкого района Орловской области