

ГЛАВА 2.
Методический анализ результатов ОГЭ
по русскому языку

РАЗДЕЛ 1. ХАРАКТЕРИСТИКА УЧАСТНИКОВ ОГЭ
ПО УЧЕБНОМУ ПРЕДМЕТУ

1.1. Количество участников экзаменов по учебному предмету (за 3 года)

Таблица 2-1

Экзамен	2023 г.		2024 г.		2025 г.	
	чел.	% от общего числа участников	чел.	% от общего числа участников	чел.	% от общего числа участников
ОГЭ	6575	90,2	6724	87,4	6737	87,03
ГВЭ-9	711	9,8	971	12,6	971	12,97

В 2025 году ОГЭ по русскому языку сдавали 6737 выпускников 9 классов, обучающихся по программам основного общего образования. Экзамен в форме ГВЭ в 2025 году сдавали 971 человек. Приведённые в Таблице 2-1 данные свидетельствуют о том, что количество участников ОГЭ и ГВЭ по учебному предмету в 2025 году осталось на уровне 2024 года.

1.2. Процентное соотношение юношей и девушек, участвующих в ОГЭ (за 3 года)

Таблица 2.2

Пол	2023 г.		2024 г.		2025 г.	
	чел.	% от общего числа участников	чел.	% от общего числа участников	чел.	% от общего числа участников
Женский	3321	50,5	3414	50,77	3363	49,92
Мужской	3254	49,5	3310	49,23	3374	50,08

Анализ результатов гендерных аспектов участников экзамена выявил стабильно равное количество девушек и юношей в качестве участников ОГЭ по русскому языку.

Количество участников ОГЭ по учебному предмету по категориям

Таблица 2-3

№ п/п	Участники ОГЭ	2023 г.		2024 г.		2025 г.	
		чел.	%	чел.	%	чел.	%
1.	Обучающиеся ООШ	300	4,65	317	4,71	294	4,36
2.	Обучающиеся лицеев и гимназий	1451	22,48	1542	22,93	1494	22,18
3.	Обучающиеся СОШ	4632	71,77	4843	72,11	4930	73,18
4.	Обучающиеся на дому	5	0,08	6	0,09	5	0,07
5.	Интернаты	70	1,08	16	0,24	19	0,28

ВЫВОД о характере изменения количества участников ОГЭ по предмету

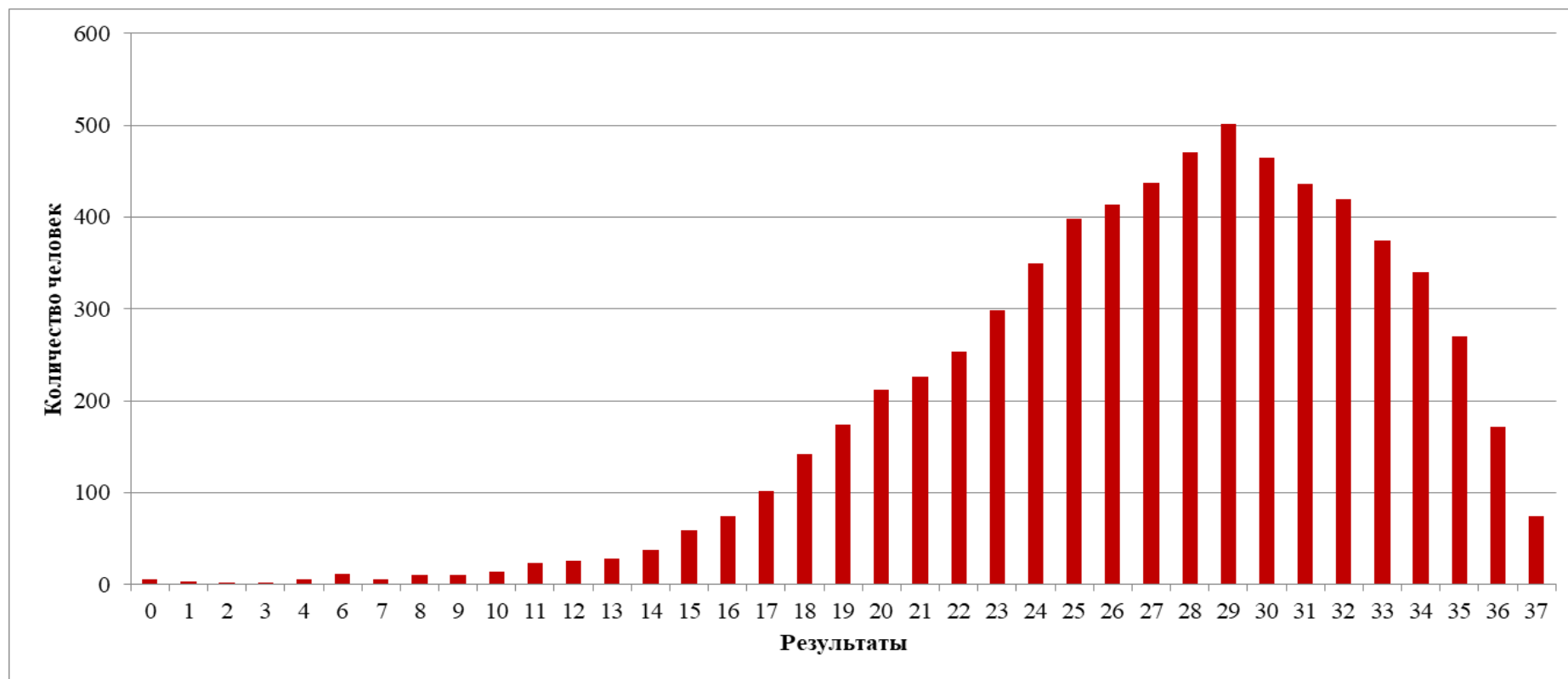
В 2025 году ОГЭ по русскому языку сдавали 6737 выпускников, государственный выпускной экзамен – 971 выпускник. Количество участников ОГЭ на протяжении трех лет незначительно увеличивается, количество участников ГВЭ значительно увеличилось в сравнении с показателями 2023 года и осталось на уровне 2024 года. Количество юношей и девушек среди экзаменуемых примерно одинаковое.

Из общего числа участников ОГЭ по русскому языку в 2025 году 4930 (73,18 %) – выпускники средних общеобразовательных школ, 1494 (22,18 %) – выпускники лицеев и гимназий, 294 (4,36 %) – обучающиеся ООШ, 19 (0,28 %) – выпускники интернатов, 5 (0,07 %) – обучающиеся на дому. В количественном и процентном соотношении незначительно увеличилось количество выпускников СОШ. Незначительно уменьшилось в количественном и процентном соотношении число обучающихся ООШ, лицеев и гимназий. На 3 человека увеличилось число обучающихся интернатов, на 1 человека уменьшилось число обучающихся на дому. Таким образом, характер изменения количества участников ОГЭ по русскому языку существенных изменений не претерпел.

РАЗДЕЛ 2. ОСНОВНЫЕ РЕЗУЛЬТАТЫ ОГЭ ПО ПРЕДМЕТУ

Диаграмма распределения тестовых баллов участников ОГЭ по предмету в 2025 г.

Для получения полного представления об уровне предметной подготовки выпускников 2025 года в Орловской области были проанализированы основные результаты ОГЭ и представлены в диаграмме. Из диаграммы видно, что большая часть участников ОГЭ этого года получила от 20 до 36 баллов.



2.1.Динамика результатов ОГЭ по предмету

Таблица 2-4

Получили отметку	2023 г.		2024 г.		2025 г.	
	чел.	%	чел.	%	чел.	%
«2»	119	1,81	181	2,69	182	2,7
«3»	1982	30,13	2666	39,65	3132	46,49
«4»	2382	36,23	2586	38,46	2350	34,88
«5»	2092	31,82	1291	19,2	1073	15,93

Средний балл в этом году составил 3,64 – это несколько ниже, чем в 2024 году (3,74). Количество выпускников, получивших оценку «2», осталось на уровне 2024 года и составило 2,7 % от общего количества участников (в 2024 году – 2,69 %). Возросло число выпускников, получивших оценку «3». В 2025 году таких обучающихся 46,49 % (в 2024 году – 39,65 %). Число обучающихся, получивших оценку «4», незначительно уменьшилось и составило 34,88 % (в 2024 году – 38,46 %). Оценка «5» в 2025 году у 15,93 % выпускников, что ниже показателя 2024 года (19,2 % участников экзамена).

2.2.Результаты ОГЭ по АТЕ региона

Таблица 2-5

№ п/п	АТЕ	Всего участников	«2»		«3»		«4»		«5»	
			чел.	%	чел.	%	чел.	%	чел.	%
1.	г. Орёл	3123	34	1,09	1265	40,51	1217	38,97	607	19,44
2.	г. Мценск	395	7	1,77	212	53,67	130	32,91	46	11,65
3.	г. Ливны	505	19	3,76	226	44,75	158	31,29	102	20,2
4.	Болховский район	134	6	4,48	70	52,24	36	26,87	22	16,42
5.	Верховский район	130	11	8,46	70	53,85	40	30,77	9	6,92
6.	Глазуновский район	86	2	2,33	48	55,81	23	26,74	13	15,12
7.	Дмитровский район	100	11	11	63	63	24	24	2	2
8.	Должанский район	82	6	7,32	48	58,54	21	25,61	7	8,54
9.	Знаменский район	35	3	8,57	19	54,29	10	28,57	3	8,57
10.	Залегощенский район	78	1	1,28	37	47,44	34	43,59	6	7,69
11.	Колпнянский район	102	3	2,94	48	47,06	43	42,16	8	7,84
12.	Корсаковский район	28	0	0	11	39,29	12	42,86	5	17,86
13.	Краснозоренский район	64	5	7,81	26	40,63	22	34,38	11	17,19
14.	Кромской район	174	5	2,87	87	50	59	33,91	23	13,22

№ п/п	АТЕ	Всего участников	«2»		«3»		«4»		«5»	
			чел.	%	чел.	%	чел.	%	чел.	%
15.	Ливенский район	214	16	7,48	129	60,28	57	26,64	12	5,61
16.	Малоархангельский район	86	3	3,49	37	43,02	35	40,7	11	12,79
17.	Мценский район	78	1	1,28	41	52,56	27	34,62	9	11,54
18.	Новодеревеньковский район	73	2	2,74	35	47,95	26	35,62	10	13,7
19.	Новосильский район	71	11	15,49	38	53,52	17	23,94	5	7,04
20.	Орловский муниципальный округ	427	9	2,11	227	53,16	126	29,51	65	15,22
21.	Покровский район	122	7	5,74	69	56,56	31	25,41	15	12,3
22.	Свердловский район	116	4	3,45	72	62,07	31	26,72	9	7,76
23.	Сосковский район	25	0	0	9	36	10	40	6	24
24.	Троснянский район	62	2	3,23	34	54,84	19	30,65	7	11,29
25.	Урицкий район	151	5	3,31	74	49,01	48	31,79	24	15,89
26.	Хотынецкий район	81	7	8,64	39	48,15	26	32,1	9	11,11
27.	Шаблыкинский район	58	0	0	33	56,9	18	31,03	7	12,07
28.	Образовательные организации, подведомственные Департаменту образования Орловский области	137	2	1,46	65	47,45	50	36,5	20	14,6

В сравнении с 2024 годом количество АТЕ, принимавших участие в ОГЭ, в 2025 году не изменилось.

Сравнительный анализ результатов ОГЭ по АТЕ показывает, что наибольшая доля участников, получивших оценку «5», наблюдается в ОО Сосковского района (24 %), г. Ливны (20,2 %). В остальных АТЕ этот показатель ниже 20 %. Следует отметить, что в 2024 году этот показатель был выше 20 % еще в 5 АТЕ.

Таким образом, в 2 АТЕ количество выпускников, получивших оценку «5», составляет от 20 % до 30 %. В 2024 году таких АТЕ было 7, а в 2023 году – 14. Кроме того, в 2023 году в 5 АТЕ этот показатель составлял от 30 % до 40 %. В 2025 и 2024 году таких АТЕ нет.

В 17 АТЕ этот показатель составляет от 10 % до 20 % (в 2024 году таких АТЕ было 16, в 2023 году – 6): г. Орел (19,44 %), Корсаковский район (17,86 %), Краснотуровский район (17,19 %), Болховский район (16,42 %), Урицкий район (15,89 %), Орловский муниципальный округ (15,22 %), Глазуновский район (15,12 %), образовательные организации, подведомственные Департаменту образования Орловский области (14,6 %), Новодеревеньковский район (13,7 %), Кромской район (13,22 %), Малоархангельский район (12,79 %), Покровский район (12,3 %), Шаблыкинский район (12,07 %), г. Мценск (11,65 %), Мценский район (11,54 %), Троснянский район (11,29 %), Хотынецкий район (11,11 %).

В 9 АТЕ этот показатель ниже 10 % (в 2024 году таких АТЕ было 5, в 2023 году таких АТЕ не было): Знаменский район (8,57 %), Должанский район (8,54 %), Колпнянский район (7,84 %), Свердловский район (7,76 %), Залогощенский

район (7,69 %), Новосильский район (7,04 %), Верховский район (6,92 %), Ливенский район (5,61 %), Дмитровский район (2 %).

Учащиеся школ 3 АТЕ (Корсаковский, Сосковский и Шаблыкинский районы) не получили неудовлетворительных оценок, что составляет 10,7 % от общего числа АТЕ. В 2024 году таких АТЕ также было 3, в 2023 году таких АТЕ было 5, что составляло 17,9 % от общего числа АТЕ.

В этом году нет АТЕ, в ОО которых обучающиеся получили менее 1 % неудовлетворительных оценок. В 2024 году этот показатель составлял менее 1 % в ОО 1 АТЕ (г. Орел, 0,85 %), в 2023 году этот показатель составлял менее 1 % в 4 АТЕ.

2.3. Результаты по группам участников экзамена с различным уровнем подготовки с учетом типа ОО

Таблица 2-6

№ п/п	Участники ОГЭ	Доля участников, получивших отметку					
		«2»	«3»	«4»	«5»	«4» и «5» (качество обучения)	«3», «4» и «5» (уровень обученности)
1.	Обучающиеся ООШ	4,42	61,22	26,19	8,16	34,35	95,58
2.	Обучающиеся СОШ	3,05	47,94	34,75	14,27	49,01	96,95
3.	Обучающиеся гимназий и лицеев	1,16	38,42	37,13	23,3	60,42	98,84
4.	Интернаты	5,26	63,16	31,58	0	31,58	94,74

Как видно из таблицы, максимальное количество «4» и «5», свидетельствующее о качестве обучения, получили выпускники лицеев и гимназий (60,42 %), что ниже показателей 2024 года (68,55 %) и 2023 года (77,79 %), в этих ОО самое большое количество отличных оценок 23,3 %, что также ниже показателя 2024 года (25,5 %) и 2023 года (41 %). Качество знаний выпускников этих образовательных организаций составляет 60,42 %, уровень обученности – 98,84 %. В 2024 году выпускники лицеев и гимназий показали качество знаний 68,55 % и уровень обученности 98,87 %.

Качество обучения выпускников СОШ составляет 49,01 % (в 2024 году – 55,41 %, в 2023 году – 65,96 %), уровень обученности 96,95 % (в 2024 году – 97,14 %, в 2023 году – 97,78 %). Качество обучения выпускников ООШ составляет 34,35 % (в 2024 году – 41,32 %, в 2023 году – 57,19 %), уровень обученности составляет 95,58 % (в 2024 году – 92,43 %, в 2023 году – 97,39 %). Самый низкий показатель качества обучения имеют выпускники интернатов. Качество обучения в этих ОО в 2025 году составило 31,58 % (в 2024 году – 43,75 %, в 2023 году – 60 %), уровень обученности – 94,74 %. В предыдущие годы этот показатель составлял 100 %. В этих ОО получено самое большое количество неудовлетворительных оценок 5,26 %. В 2024 году в этих ОО неудовлетворительных оценок не было.

2.4.Выделение перечня ОО, продемонстрировавших наиболее высокие результаты ОГЭ по предмету

В данном разделе анализу подлежали результаты участников ОО, в которых число выпускников было не менее 10, то есть 132 из 301 ОО Орловской области.

Таблица 2-7

№ п/п	Название ОО	Доля участников, получивших отметку «2»	Доля участников, получивших отметки «4» и «5» (качество обучения)	Доля участников, получивших отметки «3», «4» и «5» (уровень обученности)
1.	Муниципальное бюджетное общеобразовательное учреждение – лицей № 1 имени М. В. Ломоносова города Орла	0	74,51	100
2.	Муниципальное бюджетное общеобразовательное учреждение – средняя общеобразовательная школа № 6 г. Орла	0	67,86	100
3.	Муниципальное бюджетное общеобразовательное учреждение – школа № 7 имени Н. В. Сиротина города Орла	0	73,68	100
4.	Муниципальное бюджетное общеобразовательное учреждение – средняя общеобразовательная школа № 15 имени М. В. Гордеева г. Орла	0	65,71	100
5.	Муниципальное бюджетное общеобразовательное учреждение – лицей № 22 имени А. П. Иванова города Орла	0	76,47	100
6.	Муниципальное бюджетное общеобразовательное учреждение – средняя общеобразовательная школа № 23 с углубленным изучением английского языка г. Орла	0	86,96	100
7.	Муниципальное бюджетное общеобразовательное учреждение – средняя общеобразовательная школа № 27 им. Н. С. Лескова с углубленным изучением английского языка г. Орла	0	85,9	100
8.	Муниципальное бюджетное общеобразовательное учреждение – средняя общеобразовательная школа № 50 г. Орла	0	81,45	100

№ п/п	Название ОО	Доля участников, получивших отметку «2»	Доля участников, получивших отметки «4» и «5» (качество обучения)	Доля участников, получивших отметки «3», «4» и «5» (уровень обученности)
9.	Автономная некоммерческая организация «Средняя общеобразовательная Школа «Леонардо»	0	93,75	100
10.	Муниципальное бюджетное общеобразовательное учреждение «Лицей имени С. Н. Булгакова» г. Ливны	0	68,85	100
11.	Муниципальное бюджетное общеобразовательное учреждение «Сосковская средняя общеобразовательная школа» Сосковского района Орловской области	0	84,62	100
12.	Муниципальное бюджетное общеобразовательное учреждение «Шаблыкинская средняя общеобразовательная школа им. А. Т. Шурупова» Шаблыкинского района Орловской области	0	69,7	100
13.	Бюджетное общеобразовательное учреждение Орловской области «Созвездие Орла»	0	82,35	100

Сравнительный анализ результатов 132 ОО, подлежавших анализу, показывает, что доля участников ОГЭ, получивших неудовлетворительную отметку, имеет минимальные значения в 58 образовательных организациях Орловской области, что составляет 43, 94 % от числа ОО, подлежавших анализу. В 2024 году таких ОО было 64, что составляло 51,2 %, 2023 году таких образовательных организаций было 78, что составляло 60,9 % от общего числа. Уровень обученности в этих организациях составляет 100 %.

В 1 образовательной организации (0,8 %) доля учащихся, получивших оценки «4» и «5», составила выше 90 %. В 2024 году таких ОО было 2, что составляло 1,6 %, в 2023 году таких ОО было 7 (5,5 %). В 4 ОО (3 %) качество знаний выше 80 %. В 2024 году этот показатель был выше 80 % в 7 ОО, что составляло 5,6 % от общего числа ОО, в 2023 году в 12 ОО (9,38 %). В 4 ОО (3 %) качество знаний выше 70 %. В 2024 году таких ОО было 13, что составляло 10,4 %, в 2023 году 34 ОО, что составляло 26,56 % от общего числа.

2.5.Выделение перечня ОО, продемонстрировавших самые низкие результаты ОГЭ по предмету

В данном разделе анализу подлежали результаты участников ОО, в которых число выпускников было не менее 10

Таблица 2-8

№ п/п	Название ОО	Доля участников, получивших отметку «2»	Доля участников, получивших отметки «4» и «5» (качество обучения)	Доля участников, получивших отметки «3», «4» и «5» (уровень обученности)
1.	Муниципальное бюджетное общеобразовательное учреждение – средняя общеобразовательная школа № 25 г. Орла	9,09	33,33	90,91
2.	Муниципальное бюджетное общеобразовательное учреждение «Средняя общеобразовательная школа № 5» г. Ливны	8,82	17,65	91,18
3.	Муниципальное бюджетное общеобразовательное учреждение «Средняя общеобразовательная школа № 6» г. Ливны	18	18	82
4.	Муниципальное бюджетное общеобразовательное учреждение «Верховская средняя общеобразовательная школа № 2»	13,95	37,21	86,05
5.	Муниципальное бюджетное общеобразовательное учреждение Дмитровского района Орловской области «Средняя общеобразовательная школа № 2 г. Дмитровска имени А. М. Дорохова»	20	21,82	80
6.	Муниципальное бюджетное общеобразовательное учреждение Краснотуровская средняя общеобразовательная школа Краснотуровского района Орловской области	11,11	50	88,89
7.	Муниципальное бюджетное общеобразовательное учреждение «Сахзаводская средняя общеобразовательная школа»	8,33	33,33	91,67
8.	Муниципальное бюджетное общеобразовательное учреждение Новосильская средняя общеобразовательная школа Новосильского района Орловской области	14,75	31,15	85,25

№ п/п	Название ОО	Доля участников, получивших отметку «2»	Доля участников, получивших отметки «4» и «5» (качество обучения)	Доля участников, получивших отметки «3», «4» и «5» (уровень обученности)
9.	Муниципальное бюджетное общеобразовательное учреждение «Становоколодезская средняя общеобразовательная школа» Орловского муниципального округа Орловской области	21,43	42,86	78,57
10.	Муниципальное бюджетное общеобразовательное учреждение – Хотынецкая средняя общеобразовательная школа имени Сергея Геннадьевича Поматилова Хотынецкого района Орловской области	12,5	39,58	87,5

Из 132 ОО, подлежащих анализу, неудовлетворительные оценки получили учащиеся 74 ОО, что составляет 56,1 % от общего числа образовательных организаций. Этот показатель выше показателя 2024 года (61 ОО, 48,8 %) и 2023 года (50 ОО, 39 % от числа анализируемых ОО). В 4 ОО число участников, получивших неудовлетворительные оценки, составило менее 1 % от числа всех участников экзамена (в 2024 году в 2 ОО, в 2023 году в 4 ОО). В 56 ОО (в 2024 году в 52, 2023 году в 36 ОО) этот показатель колеблется от 1 до 10 %, в 10 ОО (в 2024 году в 7 ОО, в 2023 году в 9 ОО) составляет 10 % и более % от общего числа участников экзамена. В 2 ОО количество выпускников, получивших неудовлетворительные оценки, составляет 20 % и 21,43 %, в 1 ОО 30 %.

2.6.ВЫВОДЫ о характере результатов ОГЭ по предмету в 2025 году и в динамике

В 2025 году ОГЭ по русскому языку сдавали 6737 учащихся. Это на 13 учащихся больше, чем в 2024 году. В количественном и процентном соотношении незначительно увеличилось количество выпускников СОШ. Незначительно уменьшилось в количественном и процентном соотношении число обучающихся ООШ, лицеев и гимназий. На 3 человека увеличилось число обучающихся интернатов, на 1 человека уменьшилось число обучающихся на дому.

Средний балл уменьшился по сравнению с 2024 годом и составил 3,64 (в 2024 году 3,74). Количество выпускников, получивших оценку «2», осталось на уровне 2024 года и составило 2,7 % от общего количества участников (в 2024 году – 2,69 %). Возросло число выпускников, получивших оценку «3». В 2025 году таких обучающихся 46,49 % (в 2024 году – 39,65 %). Число обучающихся, получивших оценку «4», незначительно уменьшилось и составило 34,88 % (в 2024 году – 38,46 %). Оценка «5» в 2025 году у 15,93 % выпускников, что ниже показателя 2024 года (19,2 % участников экзамена).

Максимальное количество «4» и «5», свидетельствующее о качестве обучения, имеют обучающиеся лицеев и гимназий (60,42 %, в 2024 году – 68,55 %). В этих ОО самое большое количество отличных оценок (23,3 %, в 2024 году –

25,5 %). Качество обучения выпускников СОШ составляет 49,01 % (в 2024 году – 55,41 %), уровень обученности – 96,95 % (в 2024 году – 97,14 %). В ООШ качество обучения составляет 34,35 % (в 2024 году – 41,32 %), уровень обученности 95,58 % (в 2024 году 92,43 %). Самый низкий показатель качества обучения имеют выпускники школ – интернатов – 31,58 % (в 2024 году – 43,75 %), уровень обученности 94,74 % (в 2024 году – 100 %). В этих ОО получено самое большое количество неудовлетворительных оценок – 5,26 % (в 2024 году 7,57 %).

В сравнении с 2024 годом количество АТЕ, в которых обучающихся не получили неудовлетворительных оценок, не изменилось, с 4 до 0 уменьшилось количество АТЕ, в которых обучающиеся получили менее 1 % неудовлетворительных оценок. Сократилось число ОО, в которых отсутствуют неудовлетворительные оценки, с 64 (51,2 %) в 2024 году до 58 (43,94 %). С 2 (1,6 %) до 1 (0,8 %) сократилось количество ОО, в которых качество знаний составляет выше 90 %, с 7 (5,6 %) до 4 (3 %) сократилось количество ОО с качеством знаний выше 80 %, с 13 (10,4 %) до 4 (3 %) – количество ОО с качеством знаний выше 70 %.

С 61 ОО (48,8 %) до 74 ОО (56,1 %) возросло количество ОО, выпускники которых получили неудовлетворительные оценки, с 52 (41,6 %) до 56 (42,4 %) увеличилось число образовательных организаций, в которых этот показатель составляет от 1 % до 10 %. В 2 ОО в 2025 году этот показатель составляет 20 % и более, в 1 ОО – 30 %.

РАЗДЕЛ 3. АНАЛИЗ РЕЗУЛЬТАТОВ ВЫПОЛНЕНИЯ ЗАДАНИЙ КИМ

3.1. Анализ выполнения заданий КИМ ОГЭ в 2025 году

Анализ выполнения КИМ проводится на основе результатов всего массива участников основного периода ОГЭ по учебному предмету в субъекте Российской Федерации вне зависимости от выполненного участником экзамена конкретного варианта КИМ.

Анализ проводится в соответствии с методическими традициями предмета и особенностями экзаменационной модели по предмету (например, по группам заданий одинаковой формы; по умениям, навыкам, видам познавательной деятельности; по тематическим разделам).

Анализ может проводиться в контексте основных направлений / приоритетов развития региональной системы общего образования.

Анализ проводится не только на основе среднего процента выполнения, но и на основе процентов выполнения заданий группами участников ОГЭ с разным уровнем подготовки (группа обучающихся, получивших неудовлетворительную отметку, получивших отметки «3», «4», «5»).

Рекомендуется рассматривать задания, проверяющие один и тот же элемент содержания / умение, навык, вид познавательной деятельности, в совокупности с учетом их уровня сложности.

При статистическом анализе выполнения заданий, система оценивания которых предполагает оценивание по нескольким критериям, следует считать единицами анализа отдельные критерии.

3.1.1. Статистический анализ выполнения заданий КИМ в 2025 году

В 2025 году в Орловской области были предложены шесть вариантов КИМ по русскому языку: 362, 363, 367, 369, 371, 372. Для анализа основных статистических характеристик заданий используется обобщенный план варианта КИМ по русскому языку с указанием средних процентов выполнения по каждой линии заданий в регионе. Анализ всего массива результатов экзаменов участников ОГЭ по русскому языку в Орловской области в 2025 году проводится в соответствии с методическими традициями региона, по уровням сложности, по группам заданий одинаковой формы, по видам деятельности и результатам групп обучающихся с различным уровнем подготовки, по тематическим разделам.

3.1.1.1. Основные статистические характеристики выполнения заданий КИМ в 2025 году

Основные статистические характеристики выполнения заданий в целом представлены в Таб. 2-9. Информация о результатах оценивания выполнения заданий, в том числе в разрезе данных о получении того или иного балла по критерию оценивания выполнения каждого задания КИМ представлена в Таб. 2-10.

Таблица 2- 9

Номер задания в КИМ	Проверяемые элементы содержания / умения	Уровень сложности задания	Средний процент выполнения	Процент выполнения по региону в группах, получивших отметку			
				«2»	«3»	«4»	«5»
ИК1	Умение передать основное содержание прослушанного текста.	Б	96,49	62,36	95,35	99,11	99,86
ИК2	Умение применить один или несколько приемов сжатия текста	Б	96,73	64,01	95,66	99,26	99,86
ИК3	Смысловая цельность, речевая связность и последовательность изложения.	Б	92,62	53,57	89,21	97,09	99,39
СК1	Понимание смысла фрагмента текста / толкование значения слова	Б	96,07	43,96	95,4	99,28	99,81
СК2	Наличие примеров-аргументов.	Б	91,73	28,02	88,89	97,08	99,13
СК3	Смысловая цельность, речевая связность и последовательность изложения.	Б	89	28,02	85,06	94,68	98,42
СК4	Композиционная стройность	Б	94,91	37,91	93,55	98,85	99,91
ГК1	Соблюдение орфографических норм	Б	45,94	5,31	22,37	61,74	86,98
ГК2	Соблюдение пунктуационных норм	Б	30,51	1,83	9,28	40,45	75,58
ГК3	Соблюдение грамматических норм	Б	68,66	25,64	55,96	78,43	91,64
ГК4	Соблюдение речевых норм	Б	64,58	26,92	52,96	72,62	87,29
ФК1	Фактическая точность письменной речи	Б	88,59	41,21	84,64	92,98	98,51

Экзаменационная работа по русскому языку включает в себя задания базового уровня сложности. Как показывает статистическая таблица 2-9, ниже 50 % составляет уровень соблюдения орфографических и пунктуационных норм.

Таблица 2-10

Номер задания / критерия оценивания в КИМ	Количество полученных первичных баллов	Процент участников экзамена в субъекте Российской Федерации, получивших соответствующий первичный балл за выполнения задания в группах участников экзамена, получивших отметку			
		«2»	«3»	«4»	«5»
ИК1	0 баллов	19,77	0,57	0,00	0,00
	1 балл	40,70	8,14	1,79	0,28
	2 балла	39,53	91,28	98,21	99,72

Номер задания / критерия оценивания в КИМ	Количество полученных первичных баллов	Процент участников экзамена в субъекте Российской Федерации, получивших соответствующий первичный балл за выполнения задания в группах участников экзамена, получивших отметку			
		«2»	«3»	«4»	«5»
ИК2	0 баллов	18,60	0,54	0,00	0,00
	1 балл	43,02	7,60	1,49	0,28
	2 балла	38,37	91,86	98,51	99,72
ИК3	0 баллов	25,58	1,18	0,00	0,00
	1 балл	48,84	19,22	5,83	1,21
	2 балла	25,58	79,60	94,17	98,79
СК1	0 баллов	56,98	4,60	0,72	0,19
	1 балл	43,02	95,40	99,28	99,81
СК2	0 баллов	54,65	2,81	0,00	0,00
	1 балл	26,74	4,63	1,11	0,19
	2 балла	13,95	15,64	6,55	2,24
	3 балла	4,65	76,92	92,34	97,58
СК3	0 баллов	55,81	2,49	0,09	0,00
	1 балл	32,56	24,90	10,47	3,17
	2 балла	11,63	72,61	89,45	96,83
СК4	0 баллов	65,12	6,45	1,15	0,09
	1 балл	34,88	93,55	98,85	99,91
ГК1	0 баллов	84,88	51,40	4,13	0,00
	1 балл	13,95	31,35	23,79	1,77
	2 балла	1,16	15,96	54,81	35,51
	3 балла	0,00	1,28	17,28	62,72
ГК2	0 баллов	94,19	76,40	23,02	0,65
	1 балл	5,81	19,54	37,96	11,74
	2 балла	0,00	3,86	33,66	47,81
	3 балла	0,00	0,19	5,36	39,79
ГК3	0 баллов	34,88	4,53	0,09	0,00
	1 балл	44,19	31,70	4,60	0,37
	2 балла	20,93	55,11	55,28	24,32
	3 балла	0,00	8,65	40,04	75,30

Номер задания / критерия оценивания в КИМ	Количество полученных первичных баллов	Процент участников экзамена в субъекте Российской Федерации, получивших соответствующий первичный балл за выполнения задания в группах участников экзамена, получивших отметку			
		«2»	«3»	«4»	«5»
ГК4	0 баллов	34,88	3,96	0,17	0,09
	1 балл	43,02	37,96	8,81	1,49
	2 балла	22,09	53,32	64,00	34,86
	3 балла	0,00	4,76	27,02	63,56
ФК1	0 баллов	62,79	15,36	7,02	1,49
	1 балл	37,21	84,64	92,98	98,51
2	0 баллов	84,88	45,66	24,13	4,19
	1 балл	15,12	54,34	75,87	95,81
3	0 баллов	86,05	48,82	30,98	6,15
	1 балл	13,95	51,18	69,02	93,85
4	0 баллов	88,37	44,92	18,77	3,45
	1 балл	11,63	55,08	81,23	96,55
5	0 баллов	90,70	57,34	33,66	6,80
	1 балл	9,30	42,66	66,34	93,20
6	0 баллов	90,70	54,73	41,40	13,70
	1 балл	9,30	45,27	58,60	86,30
7	0 баллов	84,88	30,52	10,09	1,49
	1 балл	15,12	69,48	89,91	98,51
8	0 баллов	62,79	44,44	24,09	7,46
	1 балл	37,21	55,56	75,91	92,54
9	0 баллов	73,26	26,92	12,04	4,19
	1 балл	26,74	73,08	87,96	95,81
10	0 баллов	77,91	32,60	14,30	2,80
	1 балл	22,09	67,40	85,70	97,20
11	0 баллов	86,05	50,03	29,91	7,46
	1 балл	13,95	49,97	70,09	92,54
12	0 баллов	76,74	17,02	3,62	0,28
	1 балл	23,26	82,98	96,38	99,72

Результаты выполнения заданий части 1 (написание сжатого изложения, критерии ИК1 – ИК3), части 3 (написание сочинения – рассуждения, критерии СК1 – СК4), грамотность (критерии ГК1 – ГК4)

Критерий	Набрали 0 баллов (кол-во/доля, %)	Набрали 1 балл (кол-во/доля, %)	Набрали 2 балла (кол-во/доля, %)	Набрали 3 балла (кол-во/доля, %)
ИК1	48/0,7	377/5,6	6312/93,7	
ИК2	46/0,7	349/5,2	6342/94,1	
ИК3	77/1,1	841/12,5	5819/86,4	
СК1	265/3,9	6472/96,1		
СК2	185/2,7	207/3,1	702/10,4	5643/83,8
СК3	179/2,7	1124/16,7	5434/80,7	
СК4	343/5,1	6394/94,9		
ГК1	1862/27,6	1585/23,5	2171/32,2	1119/16,6
ГК2	3113/46,2	1640/24,3	1425/21,2	559/8,3
ГК3	219/3,3	1180/17,5	3317/49,2	2021/29,9
ГК4	195/2,9	1497/22,2	3579/53,1	1466/21,8
ФК1	769/11,4	5968/88,6		

Статистический анализ выполнения заданий и групп заданий КИМ второй части работы.

Обоз. задания в работе	Проверяемые элементы содержания / умения	Уровень сложности задания	Средний процент выполнения	Процент выполнения по региону в группах, получивших отметку			
				«2»	«3»	«4»	«5»
2	Синтаксический анализ	Б	67,51	19,23	54,34	75,87	95,81
3	Синтаксический анализ	Б	63,25	15,93	51,18	69,02	93,85
4	Пунктуационный анализ	Б	69,72	14,84	55,08	81,23	96,55
5	Пунктуационный анализ	Б	58,14	12,09	42,66	66,34	93,2
6	Орфографический анализ	Б	55,56	12,09	45,27	58,6	86,3
7	Орфографический анализ	Б	80,02	24,73	69,48	89,91	98,51
8	Грамматический анализ	Б	68,03	36,26	55,56	75,91	92,54
9	Синтаксический анализ	Б	80,87	35,16	73,08	87,96	95,81
10	Анализ содержания текста	Б	77,47	28,02	67,4	85,7	97,2

Обоз. задания в работе	Проверяемые элементы содержания / умения	Уровень сложности задания	Средний процент выполнения	Процент выполнения по региону в группах, получивших отметку			
				«2»	«3»	«4»	«5»
11	Анализ средств выразительности	Б	62,85	15,93	49,97	70,09	92,54
12	Лексический анализ	Б	88,88	29,67	82,98	96,38	99,72

Для анализа основных статистических характеристик заданий используется обобщенный план варианта КИМ по предмету (см. Спецификацию КИМ для проведения ОГЭ по учебному предмету в 2025 году) с указанием средних по региону процентов выполнения заданий каждой линии, каждого критерия оценивания заданий с политомической оценкой (Таб. 2-9, Таб. 2-10).

3.1.1.2. Выявление сложных для участников ОГЭ заданий

Задания базового уровня (с процентом выполнения ниже 50)

Задания базового уровня в КИМ с процентом ниже 50 отсутствуют. Следует обратить внимание на практическую грамотность письменной речи, которая оценивалась на основании проверки изложения и сочинения в целом (критерии ГК1-ГК4). Количество выпускников, не допустивших в своей работе орфографических ошибок, в 2025 году составляет 16,6 %, что значительно ниже показателя 2024 года (35,75 %). Такое резкое снижение данного показателя объясняется тем, что в 2025 году ужесточились требования к выставлению высшего балла по данному критерию. В 2024 году для получения высшего балла по критерию ГК1 допускалось наличие 1 ошибки, а в 2025 году нет. Количество выпускников, получивших максимальный балл по критерию ГК2, также значительно сократилось и составило в 2025 году 8,3 % участников экзаменов. В 2024 году максимальный балл по этому критерию получили 33,74 %. Эти изменения также объясняются указанными выше причинами: в 2024 году для получения максимального балла по данному критерию допускалось наличие в работе двух пунктуационных ошибок. В 2025 наличие ошибок не допускается. Сократилось число выпускников, набравших 0 баллов за орфографическую грамотность, с 30,77 % в 2024 году до 27,6 % в 2025 году. Вместе с тем увеличилось число участников экзамена, набравших 0 баллов за пунктуационную грамотность, с 38,53 % в 2024 году до 46,2 % в 2025 году. Изменения в оценивании практической грамотности привели также к снижению качества выполнения заданий по критерию ГК3 (соблюдение грамматических норм). Число участников экзамена, получивших по этому критерию максимальный балл, сократилось с 50,58 % в 2024 году до 29,9 % в 2025 году. Процент соблюдения речевых норм по сравнению с предыдущими годами понизился. В 2025 году только 21,8 % выпускников получили по этому критерию максимальный балл (в 2024 году – 55,13 %). Необходимо отметить, что при значительном снижении количества выпускников, получивших максимальные баллы по критериям ГК1 – ГК4, средний результат по данным критериям с учетом внесенных изменений снизился не так

существенно. В 2025 году средний результат выполнения заданий по критерию ГК1 составляет 45,94 %, в 2024 году – 52,51 %, по критерию ГК2 в 2025 году 30,51 %, в 2024 году 47,61 %, ГК3 в 2025 году 68,66. Наиболее типичными орфографическими и пунктуационными ошибками выпускников 9-х классов по-прежнему остаются следующие: правописание проверяемых, непроверяемых, чередующихся безударных гласных в корне слова, НЕ и НИ со словами разных частей речи, Н и НН в словах разных частей речи, постановка знаков препинания в сложном предложении, в предложении с однородными членами, с обособленными членами предложения, при вводных словах и конструкциях, в сложносочиненных и сложноподчиненных предложениях. Также в работах выпускников часто встречаются грамматические ошибки, связанные с построением предложений с деепричастными и причастными оборотами.

Задания повышенного и высокого уровня (с процентом выполнения ниже 15)

Задания повышенного и высокого уровня в структуре КИМ отсутствуют.

Прочие задания

Самым сложным для участников экзамена стало задание № 6, выполнение которого требовало сформированного навыка не только орфографического, но и морфемного, морфологического, фонетического анализа. С ним справились 55,56 % выпускников, что значительно выше показателя 2024 года (31,35 %). Результаты выполнения этого задания составляют от 45,27 % в группе учащихся, получивших оценку «3», до 86,3 в группе учащихся, получивших оценку «5». Существенные улучшения в выполнении этого задания отмечаются также и в группе учащихся, получивших неудовлетворительные оценки. В 2025 году этот показатель составляет 12,09 %, а в 2024 году составлял 2,21 %.

Причина – в неумении определять звуковой состав слова, проводить его фонетический, морфемный и словообразовательный (как взаимосвязанных этапов анализа структуры слова), лексический и морфологический анализ слова, а также анализировать словообразовательные пары и цепочки слов. Таким образом, экзаменуемые не распознают морфемы, части речи, не видят способы словообразования. Именно эти умения и перечисленные виды анализа позволяют верно решить заданную лингвистическую задачу и соблюдать на письме орфографические нормы.

Пути устранения образовательных дефицитов

Учителям-словесникам следует добиться прочного знания видов разбора и систематически отрабатывать их на учебных занятиях. Особое внимание следует также уделить регулярному повторению изученных орфограмм.

Несколько лучше выпускники справились с заданием № 5 (пунктуационный анализ). Результат его выполнения составляет в среднем 58,14 %, от 12,09 % в группе учащихся, получивших оценку «2», до 93,2 % в группе учащихся, получивших оценки «5».

Затруднения, возникшие у участников экзамена при выполнении этого задания, объясняются тем, что при его выполнении привлекаются все изученные в курсе средней школы пунктуационные правила.

Пути устранения образовательных дефицитов

Педагогам-словесникам следует системно отрабатывать навык пунктуационного анализа простого, осложненного предложения, сложных синтаксических конструкций, больше внимания уделять отработке практических навыков постановки знаков препинания в предложениях всех типов, проводить синтаксический разбор предложения с обязательным объяснением его пунктуационного оформления.

Особое внимание следует обратить на результат выполнения задания № 8 (грамматический анализ). Хотя результаты его выполнения достаточно высоки (68,03 % участников экзамена), этот показатель значительно ниже результата 2024 года (79,42 %).

3.1.2. Содержательный анализ выполнения заданий КИМ ОГЭ

*Содержательный анализ выполнения заданий КИМ проводится с учетом полученных результатов статистического анализа всего массива результатов основных дней основного периода проведения экзамена по учебному предмету **вне зависимости от выполненного участником экзамена варианта КИМ.***

Для заданий с кратким ответом типичные ошибки анализируются на основе вееров ответов на соответствующие задания.

На основе данных, приведенных в п. 3.1.1. по каждому выявленному сложному заданию:

- приводятся характеристики задания;*
- разбираются типичные при выполнении этих заданий ошибки,*
- проводится анализ возможных причин получения выявленных типичных ошибочных ответов и путей их устранения в ходе обучения школьников предмету в регионе. Разбор типичных заданий не должен сводиться только к указанию неосвоенных умений и элементов содержания.*

Анализ выполнения заданий КИМ ОГЭ **по видам деятельности и по критериям** показывает, что участники ОГЭ 2025 года успешно справились с первой частью экзаменационной работы – сжатым изложением. Данный вид деятельности проверяет уровень сформированности следующих умений: передавать основное содержание прослушанного текста, применять различные приемы сжатия текста, строить речевое высказывание логично, связно, последовательно. Средний процент выполнения этого задания составляет 96,49 % (в 2024 году – 95,75 %), при этом 99,86 % участников экзамена получили по этому критерию максимальный балл (в 2024 году таких учеников было 92,24 %). Сократилось число выпускников, которые передали основное содержание прослушанного текста, но упустили или добавили одну микротему. В 2025 году таких выпускников 5,6 %, в 2024 году – 7,02 %.

По критерию «Способы сжатия исходного текста» максимальный балл получили 94,1 % участников, т. е. они применили один или несколько приемов сжатия текста, используя их на протяжении всего текста. Этот показатель выше, чем в 2024 году (92,5 %). Уменьшилось число участников экзамена, которые использовали приемы для сжатия двух микротем. В 2025 году этот показатель составляет 5,2 % в 2024 году таких выпускников насчитывалось 6,84 %. Не использовали приемов сжатия 0,7 % выпускников (в 2024 году 0,58 % выпускников).

По критерию «Смысловая цельность, речевая связность и последовательность изложения» максимальный балл получили 86,4 % выпускников, что незначительно выше показателя 2024 года (85,28 %). Допустили одну логическую ошибку или одно нарушение абзачного членения 12,5 % выпускников. Этот показатель незначительно ниже уровня 2024 года (13,44 % выпускников). Ноль баллов по данному критерию получили 1,1 % участников экзамена (в 2024 году этот показатель составлял 1,23 %).

Вторая часть экзаменационной работы включала в себя 11 заданий, проверяющих умения выполнять различные виды анализа языкового материала. Значительно увеличился средний процент выполнения заданий второй части работы и составил 70,2 %. В 2024 году средний балл за выполнение тестовой части составлял 53,67 %.

В 2025 году в тестовой части экзамена нет заданий, результат выполнения которых ниже 50 %. В 2024 году таких заданий было 6, в 2 заданиях результаты выполнения выше 80 %, в 1 задании – выше 70 %, в 5 заданиях – выше 60 %, в 2 заданиях выше 50 %. В 2024 году заданий с результатом выполнения выше 80 % не было. Лучшее всего выпускники справились с заданием № 12 (лексический анализ). Средний результат выполнения этого задания 88,88 % (от 82,98 % в группе обучающихся, получивших оценку «3», до 99,72 % среди выпускников, получивших оценку «5»). Среди учащихся, получивших оценку «2», результат выполнения этого задания составляет 29,67 %. Несколько хуже выпускники справились с выполнением задания № 9 (синтаксический анализ). Средний результат его выполнения 80,87 % (от 73,08 % у обучающихся, получивших оценку «3», до 95,81 % в группе выпускников, получивших оценку «5»). У выпускников, получивших неудовлетворительные оценки, этот показатель также на втором месте и составляет 35,16 %. На третьем месте по результативности задание № 7 (орфографический анализ). Средний результат его выполнения 80,02 % (от 69,48 % среди обучающихся, получивших оценку «3», до 98,51 % среди обучающихся, получивших оценку «5»). В группе выпускников с неудовлетворительными оценками это задание также на пятом месте по результативности (24,73 %). Необходимо отметить значительное улучшение результатов выполнения этого задания. В 2024 году средний процент его выполнения составлял 62,85 %.

Также улучшился результат выполнения задания № 10 (анализ содержания текста). В этом году он составил 77,47 % (от 67,4 % до 97,2 % в разных группах выпускников). Среди выпускников с неудовлетворительными оценками результат выполнения этого задания составляет 28,02 %. В 2024 году результат выполнения этого задания составлял 69,96 %. Более

чем на 30 % улучшился результат выполнения задания № 4 (пунктуационный анализ) и составил 69,72 % (от 55,08 % до 96,55 % в разных группах выпускников). Среди выпускников, получивших оценку «2», результат выполнения этого задания составляет 14,84 %. В 2024 году результат выполнения этого задания составлял 37,4 %.

На 25 % улучшились результаты выполнения задания № 2 (синтаксический анализ) и составил 67,51 % (от 54,34 % до 95,81 % в разных группах обучающихся, 19,23 % у выпускников, получивших неудовлетворительные оценки). В 2024 году результат выполнения этого задания составлял 42,39 %.

Результат выполнения задания № 3 (синтаксический анализ) в 2025 году составил 63,25 % (от 51,18 % до 93,85 % в разных группах обучающихся, 15,93 % у выпускников, получивших неудовлетворительные оценки). В 2024 году результат выполнения этого задания составлял 33,94 %.

Результаты выполнения задания № 11 (анализ средств выразительности) составляет 62,85 % (от 49,97 % до 92,54 % в разных группах выпускников), что также значительно выше показателя 2024 года (37,48 %).

Необходимо отметить, что в группах учащихся, получивших оценки «3», «4» и «5», наблюдается существенное расхождение в процентном соотношении. Наименьшее расхождение отмечается в результатах выполнения задания № 12 (лексический анализ) и составляет 16,74 % (от 82,98 % в группе обучающихся, получивших оценку «3», до 99,72 % в группе обучающихся, получивших оценку «5»). Результат выполнения этого задания обучающимися, получившими оценку «2», составляет 29,67 %. Самый высокий процент расхождения результатов выполнения задания в разных группах учащихся отмечается в задании № 5 (пунктуационный анализ) и составляет 50,54 % (от 42,66 % в группе обучающихся, получивших оценку «3», до 93,2 % в группе обучающихся, получивших оценку «4»). В группе выпускников, получивших неудовлетворительные оценки, результат выполнения этого задания составляет 12,09 %. Расхождение в результатах выполнения заданий № 2, 3, 4, 5, 11 составляет свыше 40 %, задания № 8 – 37,98 %, заданий № 7, 9, 10 – свыше 20 %.

Задания части 3 экзаменационной работы проверяли сформированность коммуникативной компетенции выпускников (умение строить собственное высказывание заданного стиля и типа речи). При этом особое внимание уделялось умению извлекать из прочитанного текста информацию, соответствующую коммуникативному замыслу, для аргументации своих утверждений.

Выпускники 2025 года в основном отдавали предпочтение варианту 13.3, то есть написанию сочинения-рассуждения на морально-этическую тему с опорой на предложенный во второй части заданий текст и собственный жизненный опыт. На втором месте по предпочтительности был вариант 13.2 (сочинение по цитате из текста, представляющей собой основную мысль или фразу, обобщающую или завершающую приведенный отрывок). Сочинение на лингвистическую тему писало наименьшее количество выпускников. Это связано с тем, что сочинение на лингвистическую тему требует от учащегося

не только демонстрации знания теории, но и умения сделать лингвистический анализ и проиллюстрировать роль рассматриваемого языкового явления в тексте.

Анализ статистики показывает, что 96,1 % выпускников 9 классов сумели провести рассуждение на теоретическом уровне, дали верное объяснение содержания фрагмента или определение понятия без фактических ошибок. Средний процент выполнения этого задания составляет 96,07 %. В 2024 году этот показатель равнялся 97,38 %. 0 баллов по данному критерию получили 3,9 %, т. е. допустили фактическую ошибку в понимании тезиса или интерпретации содержания фрагмента, дали неверное определение значения слова (выражения) или не дали его. В 2024 году таких обучающихся было 2,62 %.

Средний процент выполнения задания по критерию СК2 (наличие двух примеров-аргументов из текста, иллюстрирующих тезис), в 2025 году составляет 91,73 %, что соответствует показателю 2024 года (91,99 %). При этом 83,8 % участников экзамена получили по этому критерию максимальный балл (в 2024 году – 82,03 %). Не значительно увеличилось число выпускников, которые получили по данному критерию 0 баллов, то есть не смогли привести примеры-аргументы, иллюстрирующие тезис. В 2025 году таких выпускников 2,7 %, в 2024 году 1,19 %.

Логично, связно и последовательно оформили свои речевые высказывания и получили максимальный балл по критерию СК3 80,7 % выпускников, средний процент выполнения задания по данному критерию составляет 89 %. Эти показатели незначительно ниже показателей 2024 года (максимальный балл – 85,16 % участников экзамена, средний процент выполнения 92,11 %). Допустили 1 логическую ошибку или 1 нарушение абзачного членения текста 16,7 % участников экзамена. Этот показатель также выше показателя 2024 года (13,91 %). Следует отметить стабильно высокое на протяжении двух лет качество выполнения задания по критерию «Композиционная стройность»: 94,9 % выпускников получили по данному критерию максимальный балл (в 2024 году – 96,22 %).

Анализ выполнения заданий по уровням образовательной подготовки

Группа выпускников, продемонстрировавших неудовлетворительный уровень освоения материала, в 2025 году составила 2,7 % (в 2024 году – 2,69 %). Средний процент выполнения работы составил 27,6 %.

Обучающиеся данной группы достаточно хорошо выполнили задания первой части работы. По критериям ИК1 – ИК3 они справились с заданием на 62,36 %, 64,01 %, 53,57 % соответственно. При этом максимальные баллы по этим критериям получили 39,53 % (ИК1), 38,37 % (ИК2), 25,58 % (ИК3).

Во второй части работы самыми сложными для обучающихся данной группы стали задания № 5 и № 6, результат их выполнения составил 12,09 %. Низкие результаты обучающиеся показали также при выполнении заданий № 4 (14,84 %), № 3 и № 11 (15,93 %). Лучше всего выпускники данной группы справились с заданиями № 9 (35,16 %) и № 8 (36,26 %).

При выполнении третьей части работы 56,98 % выпускников не смогли дать верное объяснение содержания фрагмента текста или ответить на вопрос, сформулированный в теме сочинения. 54,65 % выпускников не смогли привести 2 примера-аргумента, с этим заданием справились лишь 4,65 % выпускников. 55,81 % выпускников допустили логическую(ие) ошибку(и). 65,12 % выпускников допустили ошибки в построении текста.

Обучающиеся данной группы продемонстрировали критически низкий уровень практической грамотности. По критериям ГК1 – ГК4 максимальных баллов нет, средний уровень выполнения составляет 1,83 % (ГК2), 5,31 % (ГК1), 25,64 % (ГК3), 26,92 % (ГК4).

Выпускники, получившие отметку «3», составляют 46,49 % от общего количества участников экзамена. Они выполнили экзаменационную работу в среднем на 65,88 %. На достаточно высоком уровне выполнены задания первой части. По критериям ИК1 – ИК3 получены в среднем 95,35 %, 95,66 %, 89,21 % баллов, при этом максимальный баллы получили 91,28 % обучающихся (критерий ИК1), 91,86 % (критерий ИК2), 79,6 % (критерий ИК3).

Во второй части работы самые низкие результаты получены при выполнении заданий № 5 (42,66 %), № 6 (45,27 %), № 11 (49,97 %). Результат выполнения остальных заданий выше 50 %. Самые высокие показатели при выполнении заданий № 12 (89,98 %) и № 9 (73,08 %).

Высокие результаты получены также при выполнении заданий части 3 работы. Результаты работы по критериям СК1 – СК4 составляют от 85,06 % (критерий СК3) до 95,4 % (критерий СК1). Максимальные баллы по критерию СК1 получили 95,4 % выпускников, по критерию СК2 – 76,92 %, по критерию СК3 – 72,61 %, по критерию СК4 – 93,55 % участников экзамена.

Обучающиеся данной группы продемонстрировали низкий уровень практической грамотности. Уровень соблюдения пунктуационных норм составляет 9,28 %, максимальный балл по этому критерию получили лишь 0,19 % участников экзамена. Уровень соблюдения орфографических норм составляет 22,37 %, максимальный балл у 1,28 % участников экзамена. По критериям ГК3 и ГК4 результат составляет немногим выше 50 %.

Выпускники, получившие отметку «4», составляют 34,88 % от общего количества участников экзамена. Они выполнили работу в среднем на 82,11 %.

Результаты выполнения заданий части 1 и части 3 выше 90 %. Максимальный балл по критерию ИК1 получили 98,21 % участников экзамена, по критерию ИК2 – 98,51 %, по критерию ИК3 – 94,17 %, по критерию СК1 – 99,28 %, по критерию СК2 – 92,34 %, по критерию СК3 – 89,45 %, по критерию СК4 – 96,83 %.

Результаты выполнения заданий части 2 работы выше 60 %. Лучше всего обучающиеся данной группы справились с заданием № 10 (96,38 %). Выше 80 % результат выполнения заданий № 7 (89,91 %), № 9 (87,96 %), № 10 (85,7 %), № 4 (81,23 %). Самый низкий результат продемонстрирован при выполнении заданий № 5 (66,34 %) и № 3 (69,02 %).

Уровень практической грамотности обучающихся данной группы выше рассмотренных ранее, однако не может считаться удовлетворительным. Так, по критерию ГК2 (соблюдение пунктуационных норм) результат составляет 40,45 %. Максимальный балл по этому критерию получили лишь 5,36 % участников экзамена. По критерию ГК1 (соблюдение орфографических норм) результат составляет 61,74 %, максимальный балл у 17,28 % обучающихся.

Экзаменуемые, получившие отметку «5», как и следовало ожидать, показали высокие стабильные результаты выполнения заданий. Таких обучающихся в 2025 году 15,93 % (в 2024 году 19,2 %). Средний результат выполнения работы участниками этой группы составляет 94,7 %. Результаты выполнения заданий части 1 и части 2 работы выше 90 % и составляют от 98,42 % (критерий СК3) до 99,86 % (критерий ИК1). Количество обучающихся, получивших максимальные баллы по этим критериям, составляет почти 100 %. Самый низкий показатель по критерию СК3 (96,83 %).

Из 11 заданий части 2 работы в 10 заданиях результат выполнения выше 90 %. Самый низкий показатель в задании № 6 (86,3 %).

Практическая грамотность обучающихся данной группы также на высоком уровне. Традиционный низкий для всех групп обучающихся результат соблюдения пунктуационных норм составляет в данной группе обучающихся 75,58 %, 39,79 % участников экзамена получили по критерию ГК2 максимальный балл. Достаточно высок уровень соблюдения орфографических норм (86,98 %). Максимальный балл у 62,72 % участников экзамена.

Анализ выполнения КИМ по тематическим разделам

КИМ по русскому языку включает в себя задания, проверяющие знания, умения и навыки выпускников по следующим разделам изучения курса русского языка в основной школе: «Язык и речь», «Текст», «Система языка», «Культура речи», «Орфография», «Пунктуация», «Выразительность русской речи».

Знания, умения и навыки, полученные при изучении разделов «Язык и речь», «Текст», проверяют задания части 1 (написание сжатого изложения) и части 3 (написание сочинения-рассуждения), задание № 10 (77,47 %). Результаты выполнения заданий части 1 и части 2 составляют в среднем 95,28 % и 92,93 % соответственно, что позволяет говорить о достаточном уровне сформированности соответствующих знаний, умений и навыков.

Об уровне сформированности орфографических навыков позволяют судить результаты выполнения заданий № 6 (55,56 %), № 7 (80,02 %), критерий ГК1 (45,94 %). Представленные результаты свидетельствуют о недостаточном уровне владения орфографическими нормами языка.

Задания № 4 (69,72 %), № 5 (58,14 %), критерий ГК2 (30,51 %) в разной форме проверяют уровень владения пунктуационными нормами языка. Различия в результатах выполнения этих заданий свидетельствуют о том, что обучающиеся в целом владеют правилами пунктуации, однако испытывают серьезные затруднения при их практическом применении.

Об уровне культуры речи обучающихся можно судить как по результатам выполнения отдельных заданий (например, № 8 (грамматический анализ, результат выполнения 68,03 %)), критерию ГКЗ (соблюдение грамматических норм, результат выполнения 68,66 %), ГК4 (соблюдение речевых норм, результат выполнения 64,58 %), так и результатам выполнения заданий части 1 и части 3. Как видим, результаты выполнения задания № 8, критериев ГКЗ и ГК4 находятся в диапазоне между 60 % и 70 %, что является выше среднего показателем, однако не могут считаться достаточным, что также свидетельствует о сформированности определенных навыков и затруднениях при их практическом применении.

Разделу «Выразительность русской речи» соответствует задание № 11 (анализ средств выразительности). Результат его выполнения составляет 62,85 %, что также нельзя считать высоким.

Знания о системе языка проверяет целый ряд тестовых заданий. Так, выполнение заданий № 2 и № 3 (синтаксический анализ) требует от выпускников владения достаточно большим понятийным аппаратом, широким кругом синтаксических понятий. Именно этим объясняется выше среднего, но недостаточно высокий результат выполнения этих заданий (67,51 % и 63,25 %). Выполнение самого сложного тестового задания (№ 6, орфографический анализ, результат выполнения 55,56 %) требует от учащихся владения различными видами языкового анализа, поскольку применение орфографического правила к той или иной языковой единице требует проведения морфологического и морфемного анализа.

3.1.3. Анализ метапредметных результатов обучения, повлиявших на выполнение заданий КИМ

В данном пункте рассматриваются метапредметные результаты освоения основной образовательной программы (далее – метапредметные умения), которые могли повлиять на выполнение заданий КИМ.

Согласно ФГОС ООО, должны быть достигнуты не только предметные, но и метапредметные результаты освоения основной образовательной программы, в том числе познавательные, коммуникативные, регулятивные (самоорганизация и самоконтроль).

Для проведения анализа следует использовать перечень метапредметных результатов ФГОС, приведенный в таблице 1 Кодификатора ОГЭ по каждому учебному предмету, а также указание связей метапредметных и предметных результатов освоения основной образовательной программы из таблицы 2 Кодификатора ОГЭ.

Анализ может проводиться по группам/подгруппам УУД, или наиболее значимым для выполнения большинства заданий УУД или группам/подгруппам УУД. При анализе может проводиться сопоставление с результатами проведенных в регионе диагностических работ, направленных на оценку достижения метапредметных результатов ФГОС (если такие работы в регионе проводились).

В анализе по данному пункту приводятся задания / группы заданий, на успешность выполнения которых могла повлиять слабая сформированность метапредметных умений, для каждого приведенного задания:

- указываются соответствующие метапредметные умения;

○ указываются типичные ошибки при выполнении заданий КИМ, обусловленные слабой сформированностью метапредметных умений.

По результатам выполнения заданий КИМ можно провести анализ сформированности метапредметных результатов обучения у выпускников 9–х классов. Метапредметные результаты обучения включают *универсальные познавательные действия, универсальные коммуникативные действия, универсальные регулятивные действия.*

ОГЭ по русскому языку позволяет судить о степени сформированности ряда метапредметных умений, навыков и способов деятельности. По результатам выполнения заданий № 1, № 10 и № 13 можно утверждать о достаточном уровне сформированности *коммуникативных УУД.* Так, задание № 1 (написание сжатого изложения) требует от обучающихся усвоения информации с помощью аудиозаписи, задания № 10 и № 13 проверяют *навыки смыслового чтения.* На результат выполнения задания № 1 (написание сжатого изложения) и задания № 13 (написание сочинения-рассуждения) влияет степень сформированности умения осознанно использовать речевые средства в соответствии с задачей коммуникации для выражения своих чувств, мыслей и потребностей, уровень владения письменной речью.

Результаты выполнения задания № 13 также свидетельствуют о достаточной степени сформированности не только *коммуникативных, но и познавательных УУД.* При выполнении этого задания учащимся необходимо умение создавать обобщения, устанавливать аналогии и причинно-следственные связи, строить логическое рассуждение, умозаключение и делать выводы. Сочинение 13.3 проверяет умение определять понятие. При выполнении данного задания проверяется также *умение работать с информацией:* применять различные методы, инструменты и запросы при поиске и отборе информации или данных из источников с учётом предложенной учебной задачи и заданных критериев, выбирать, анализировать, систематизировать и интерпретировать информацию различных видов и форм представления; находить сходные аргументы (подтверждающие или опровергающие одну и ту же идею, версию), а также *коммуникативные УУД* – выражать себя (свою точку зрения) в устных и письменных текстах.

При выполнении задания 13 (написании сочинения-рассуждения) участники экзамена имеют возможность выбора одной из трех предложенных тем. Результат выполнения этого задания свидетельствует о достаточной степени сформированности некоторых *регулятивных УУД:* умение самостоятельно планировать пути достижения целей, в том числе альтернативные, осознанно выбирать наиболее эффективные способы решения учебных задач.

Однако ряд заданий вызвал затруднения у участников экзамена, что позволяет говорить о недостаточной степени сформированности некоторых *УУД.* Результат выполнения заданий № 5, 6 показывает недостаточную степень сформированности *познавательных УУД.* В целом задания № 2 – № 12 в тестовой форме с множественным выбором ответа также проверяют не только предметные компетенции, но и *базовые логические умения* анализа, сравнения, обобщения, выделения главного, классификации, а также умение самостоятельно выбирать способ решения учебной задачи (сравнивать

несколько вариантов решения, выбирать наиболее подходящий с учётом самостоятельно выделенных критериев). Результаты выполнения отдельных заданий позволяют также судить о невысокой степени сформированности у некоторых выпускников *регулятивных УУД*, таких, как умение выявлять проблемы для решения в жизненных и учебных ситуациях; самостоятельно составлять алгоритм решения задачи (или его часть), выбирать способ решения учебной задачи с учётом имеющихся ресурсов и собственных возможностей, аргументировать предлагаемые варианты решений.

При выполнении всей работы проверяется *регулятивное универсальное учебное действие* – умение вносить коррективы в деятельность на основе новых обстоятельств, изменившихся ситуаций, установленных ошибок, возникших трудностей. Уровень сформированности этого УУД с учетом результатов экзамена также нельзя считать достаточным у некоторых экзаменуемых.

Выпускники 2025 года в ходе выполнения экзаменационной работы показали различную степень сформированности отдельных групп УУД.

Одним из ключевых направлений совершенствования организации и методики преподавания всех предметов в Орловской области является развитие метапредметных УУД, так как метапредметные умения – результат общих усилий всех учителей на всех уровнях образования.

3.1.4. Выводы об итогах анализа выполнения заданий, групп заданий

На основании проведенного анализа основных результатов ОГЭ по русскому языку можно выделить Перечень элементов содержания/умений, навыков, видов познавательной деятельности, освоение которых всеми школьниками региона в целом можно считать достаточным.

Приведенные данные позволяют сделать вывод о том, что уровень коммуникативной компетенции выпускников 9 классов достаточно высокий. Экзаменуемые продемонстрировали важнейшие продуктивные умения: понимать прочитанный и прослушанный текст, сжато излагать содержание прослушанного текста, создавать собственное речевое высказывание заданного типа речи на основе прочитанного текста, извлекать из прочитанного текста соответствующую информацию для аргументации своих утверждений.

Перечень элементов содержания/умений, навыков, видов познавательной деятельности, освоение которых всеми школьниками региона в целом, а также школьниками с разным уровнем подготовки нельзя считать достаточным.

Вместе с тем, анализ выполнения экзаменационной работы позволил выявить ряд проблем: недостаточно высокий уровень сформированности языковой и лингвистической компетенций участников;

недостаточно высокий уровень сформированности практической грамотности участников: орфографической, пунктуационной, грамматической и речевой.

Речевые ошибки чаще всего вызваны употреблением слова в несвойственном ему значении и нарушением лексической сочетаемости. Представленная в изложениях и сочинениях практическая грамотность свидетельствует о том, что не все сформированные умения перешли в навыки грамотного письма, соблюдение орфографических, пунктуационных, грамматических и речевых норм для многих обучающихся по-прежнему является проблемой.

Выводы о вероятных причинах затруднений и типичных ошибок обучающихся Орловской области

Недостаточно высокий уровень сформированности языковой и лингвистической компетенций участников объясняется несколькими причинами, прежде всего наличием множественного выбора правильных ответов в заданиях, большим объемом материала, знания и умения по которому проверяются в работе, а также низкой учебной мотивацией у значительного числа выпускников.

В целях повышения уровня языковой компетенции необходимо усилить внимание к работе по формированию способности учащихся использовать нормы русского литературного языка в собственной речи, шире использовать в работе методы, ориентированные на речевую коммуникацию (разные виды пересказа, деловые игры, доклады и сообщения, обсуждения, дискуссии и пр.) Формирование умения анализировать, оценивать языковые явления и факты, применять знания в работе с языковым материалом повышает уровень сформированности лингвистической компетенции. Необходимо усилить внимание к работе по формированию теоретических знаний по русскому языку учащихся основной школы по темам: словосочетание; лексикология и фразеология; синтаксический и пунктуационный анализ простого предложения; структурный анализ простого предложения (в том числе осложненного простого предложения); синтаксический и пунктуационный анализ сложного предложения.

Выводы об изменении успешности выполнения заданий разных лет по одной теме / проверяемому умению, виду деятельности (если это возможно сделать)

Сопоставительный анализ результатов выполнения заданий части 1 (написание сжатого изложения, критерии ИК1 – ИК3), части 3 (написание сочинения – рассуждения, критерии СК1 – СК4), грамотность (критерии ГК1 – ФК1) в 2024 и 2025 году

Критерий оценивания	Проверяемые элементы содержания/умения	Средний процент выполнения 2024 год	Средний процент выполнения 2025 год
ИК1	Умение передать основное содержание прослушанного текста.	95,75	96,49
ИК2	Умение применить один или несколько приемов сжатия текста	95,93	96,73
ИК3	Смысловая цельность, речевая связность и последовательность изложения.	92,04	92,62
СК1	Понимание смысла фрагмента текста / толкование значения слова	97,38	96,07
СК2	Наличие примеров-аргументов.	91,99	91,73
СК3	Смысловая цельность, речевая связность и последовательность изложения.	92,11	89
СК4	Композиционная стройность	96,22	94,91
ГК1	Соблюдение орфографических норм	52,51	45,94
ГК2	Соблюдение пунктуационных норм	47,61	30,51
ГК3	Соблюдение грамматических норм	69,98	68,66
ГК4	Соблюдение речевых норм	74,91	64,58
ФК1	Фактическая точность письменной речи	94,82	88,59

Сопоставительный анализ результатов выполнения заданий второй части работы в 2024 и 2025 году

Обоз. задания в работе	Проверяемые элементы содержания / умения	Средний процент выполнения 2024 год	Средний процент выполнения 2025 год
2	Синтаксический анализ	42,39	67,51
3	Синтаксический анализ	33,94	63,25
4	Пунктуационный анализ	37,40	69,72
5	Пунктуационный анализ	39,02	58,14
6	Орфографический анализ	31,3	55,56
7	Орфографический анализ	62,85	80,02
8	Грамматический анализ	79,42	68,03
9	Синтаксический анализ	79,03	80,87
10	Анализ содержания текста	69,96	77,47
11	Анализ средств выразительности	37,48	62,85
12	Лексический анализ	77,56	88,88

Представленные в таблицах данные позволяют сделать вывод об изменении в результатах выполнения заданий ОГЭ по русскому языку. Так, результаты выполнения заданий первой части работы (написание сжатого изложения) незначительно улучшились. Результаты выполнения заданий третьей части работы (написание сочинения-рассуждения) незначительно снизились (в пределах 3 %). Результаты оценивания практической грамотности выпускников понизились: с 52,51 % до 45,94 % по критерию ГК1 (соблюдение орфографических норм), с 47,61 % до 30,51 % по критерию ГК2 (соблюдение пунктуационных норм), с 69,98 % до 68,66 % по критерию ГК3 (соблюдение грамматических норм), с 74,91 % до 64,58 % по критерию ГК4 (соблюдение речевых норм). Мы видим значительное снижение уровня владения пунктуационными и речевыми нормами.

При выполнении заданий второй части экзаменационной работы отмечается существенная положительная динамика. Кроме задания № 8 (грамматический анализ), выпускники 2025 года значительно лучше выполнили тестовые задания. Минимальное улучшение отмечается при выполнении задания № 9 (синтаксический анализ), результаты выше на 1,84 %. Максимальный «рывок» (32,32 %) отмечается при выполнении задания № 4 (пунктуационный анализ). Также значительные улучшения отмечаются в результатах выполнения задания № 3 (синтаксический анализ) – увеличение на 29,31 %, задания № 11 (анализ средств выразительности) – увеличение на 25,37 %, № 2 (синтаксический анализ) – увеличение на 25,12, № 6 (орфографический анализ) – увеличение на 24,26, № 5 (пунктуационный анализ) – увеличение на 19,12 %, № 7 (орфографический анализ) – увеличение на 17,17 %.

Прочие выводы

В целях оказания адресной методической помощи учителям и обучающимся, а также для повышения качества подготовки к государственной итоговой аттестации в Орловской области на протяжении последних лет реализуется региональный проект «На пути к экзаменам». На основе анализа предыдущих результатов, ведущие эксперты региональных предметных комиссий проводят серию видеоконсультаций для учителей и выпускников области. Вебинары, консультации, курсы повышения квалификации проводятся в регионе в течение учебного года. Можно сделать вывод о том, что на протяжении всего учебного года в Орловской области ведется многоплановая, плодотворная работа по подготовке к государственной итоговой аттестации. Важно продолжить реализацию регионального проекта «На пути к экзаменам», проведение таких мероприятий, как видеоконсультации председателей предметных комиссий, психологические консультации для выпускников, вебинары «Советы от экспертов», цикл практикумов-тренингов для учителей 9 классов и пр.

РАЗДЕЛ 4. РЕКОМЕНДАЦИИ ДЛЯ СИСТЕМЫ ОБРАЗОВАНИЯ СУБЪЕКТА РОССИЙСКОЙ ФЕДЕРАЦИИ ПО СОВЕРШЕНСТВОВАНИЮ ОРГАНИЗАЦИИ И МЕТОДИКИ ПРЕПОДАВАНИЯ УЧЕБНОГО ПРЕДМЕТА

Анализ выполнения заданий КИМ и выявление типичных ошибок позволяют оценить разные уровни подготовки выпускников, определить степень усвоения знаний и умений отдельными группами обучающихся по русскому языку и предложить рекомендации по совершенствованию процесса обучения:

- строго следовать рекомендациям федерального государственного образовательного стандарта и школьных программ по русскому языку;
- на уроках планировать самостоятельную работу с текстами различных стилей и типов речи;
- работать на уроках над формированием умения выявлять проблематику текста, обсуждением позиции автора;
- развивать навыки монологической и диалогической речи обучающихся, работы над редактированием текста, проведения на уроках лингвистических экспериментов;
- систематически работать над морфологическим и синтаксическим разбором, нестандартными случаями;
- обращать внимание на усвоение теории в области синтаксиса, умение анализировать структуру предложения;
- проводить систематическую работу по реализации метапредметных связей.

При индивидуальной подготовке к ОГЭ по русскому языку целесообразно пользоваться вспомогательными тренировочными материалами, содержащимися в Открытом банке заданий ОГЭ, Навигаторе самостоятельной подготовке к ОГЭ (размещенными на официальном сайте ФГБНУ «ФИПИ» www.fipi.ru), а также пособиями для подготовки к ОГЭ, прошедшими научно-методическую оценку ФИПИ.

При обращении к указанным источникам можно организовать самотренинг с привлечением справочных материалов либо без них («репетиция» реального экзамена). Возможен тренинг по отдельным видам заданий или повариантно с фиксацией хронометража их выполнения. Указанные материалы наряду с консультациями по предмету являются эффективным средством самоподготовки к ОГЭ.

При подготовке к экзамену по русскому языку могут быть полезны следующие ресурсы, ссылки на которые Вы можете найти в специализированном разделе сайта ФГБНУ «ФИПИ» или по ссылке <https://fipi.ru/oge>:

- открытый банк заданий ОГЭ;
- кодификатор элементов содержания и требований к уровню подготовки выпускников образовательных организаций для проведения основного государственного экзамена, демонстрационный вариант контрольных измерительных материалов основного государственного экзамена и спецификация контрольных измерительных материалов для проведения ОГЭ;

– навигатор самостоятельной подготовки к ОГЭ (<https://fipi.ru/navigatorpodgotovki/navigator-oge#li>).

4.1. Рекомендации для системы образования по совершенствованию преподавания русского языка всем обучающимся

Учителям:

Одна из основных рекомендаций для учителей – это последовательно реализовывать системно-деятельностный подход в преподавании русского языка. Использовать в учебном процессе разнообразные виды языкового анализа (разбора) с учетом семантической характеристики языкового явления и его функциональных особенностей.

Реализовать дифференцированный подход в обучении русскому языку: использовать упражнения и задания, позволяющие осуществлять уровневую дифференциацию и индивидуальный подход в обучении, учитывать индивидуальные потребности обучающихся.

Предотвращение выявленных образовательных дефицитов

С целью совершенствования видов речевой деятельности рекомендуется включать в уроки русского языка задания на адекватное понимание информации устного и письменного сообщения; владение разными видами чтения: поисковым, просмотровым, ознакомительным, изучающим; умение вести самостоятельный поиск информации; преобразование, сохранение и передачу информации, полученной в результате чтения или аудирования; сопоставление речевых высказываний с точки зрения их содержания, стилистических особенностей и использованных языковых средств; воспроизведение прослушанного или прочитанного текста; построение текстов разных жанров и стилей.

Для выпускников со слабым уровнем подготовки главной целью является преодоление минимальной границы баллов, для чего им нужно выполнить как можно большее количество посильных заданий. При подготовке к экзамену таких обучающихся важно обратить внимание на формирование умения оценивать имеющиеся знания и возможности при выборе вариантов заданий, расширение спектра заданий (в том числе в качестве домашних заданий), выполнение которых доступно для обучающихся этого уровня.

Приемы обучения предметным и метапредметным аспектам подготовки обучающихся (технологии)

С целью формирования лингвистической компетенции особое внимание уделять в старших классах серьезному повторению языковой теории и возможному расширению понятийного аппарата учащихся, развитию и совершенствованию познавательных учебных действий (проводить операции анализа, обобщения, осуществлять сравнение и классификацию, устанавливать причинно-следственные связи и др.).

В процессе подготовки к выполнению задания № 6, в котором значительно расширен диапазон проверяемых орфографических умений, в 8–9 классах необходимо системно повторять и отрабатывать материал по орфографии.

Особое внимание следует уделить формированию прочных пунктуационных навыков: в системе проводить синтаксический и пунктуационный анализ предложений (простых, осложненных, сложных), повторять изученные правила пунктуации.

Использовать в работе учителя современные способы оценки достижения планируемых результатов освоения основных образовательных программ основного общего образования. Содержание и структура контрольных работ должны соотноситься с целями обучения русскому языку в основной общеобразовательной школе. В соответствии с этим в контрольные работы рекомендуется включать задания, проверяющие уровень владения элементами коммуникативной, лингвистической и языковой компетенций, шире использовать на уроке и при проверке диагностических работ технологию критериального оценивания.

ИПК / ИРО, иным организациям, реализующим программы профессионального развития учителей:

- транслировать «Адресные методические рекомендации по подготовке к государственной итоговой аттестации (ОГЭ) по русскому языку обучающихся 9 классов Орловской области в 2025 –2026 учебном году»;

- оптимизировать работу с образовательными организациями, имеющими стабильно низкие образовательные результаты по русскому языку;

- расширить работу по изучению, обобщению и диссеминации актуального педагогического опыта учителей из образовательных организаций с высокими образовательными результатами по русскому языку;

- содействовать проведению обучающих мероприятий, связанных с обменом опытом педагогов, в том числе в дистанционной форме.

4.2. Рекомендации для системы образования по организации дифференцированного обучения школьников с разным уровнем предметной подготовки

Рекомендации составлены на основе анализа выполнения заданий КИМ с целью успешной организации дифференцированного обучения школьников по русскому языку

○ *Учителям:*

реализовывать дифференцированный подход в обучении русскому языку: использовать упражнения и задания, позволяющие осуществлять уровневую дифференциацию и индивидуальный подход в обучении, учитывать индивидуальные потребности обучающихся.

Формировать навыки самостоятельной деятельности обучающихся с использованием разнообразной учебной литературы (словарей, справочников, практикумов, пособий для подготовки к экзаменам, мультимедийных средств и т. п.), системы разнообразных «подсказок»: опорных материалов в виде схем, таблиц, рисунков, планов, конспектов, а также

инструкций, направленных на формирование правильного способа действия (как применять правило, как слушать и читать текст, чтобы понять его содержание, как писать изложение, как писать сочинение, как оценивать речевое высказывание и т. п.).

Для формирования прочных предметных умений использовать:

- обучающимся с минимальным и удовлетворительным уровнем подготовки следует предлагать задания (упражнения) на запоминание и воспроизведение, работу по образцу, использовать карточки-информаторы, включающие теоретический блок и подробную инструкцию по выполнению задания;

- хорошо подготовленным обучающимся предлагать задания на составление опорных конспектов и алгоритмов применения правила, частично – поисковые задания, включающие сравнение, подбор самостоятельных примеров, творческие задания;

- наиболее подготовленным обучающимся предлагать задания на составление опорных конспектов и алгоритмов применения правила и выполнения отдельных заданий, проблемно-поисковые задания, задания на трансформацию и преобразование исходного материала, различного рода творческие задания.

- *Администрации образовательных организаций:*

В целях повышения качества подготовки к ОГЭ по русскому языку руководителям ОО следует:

- создать возможность для проведения учителями – словесниками системы консультаций для участников ОГЭ;

- проводить анализ результатов ГИА;

- включить в план работы ШМО анализ результатов экзамена 2025 года и изменений в структуре КИМ ОГЭ 2026 года, запланировать заседания, посвященные проблемам подготовки выпускников к ОГЭ по русскому языку;

- провести обмен опытом по подготовке к ОГЭ по русскому языку как среди педагогов школы, так и в рамках сетевого взаимодействия с другими образовательными организациями, воспитанники которых продемонстрировали лучшие результаты на ОГЭ;

- включить в план ВСОКО вопросы подготовки к ГИА по русскому языку;

- включать в административные контрольные работы задания, которые вызывают затруднения на ОГЭ.

- учитывать в работе рекомендации для системы образования Орловской области, которые размещены на сайте Бюджетного учреждения Орловской области «Региональный центр оценки качества образования» по адресу: <http://www.orcoko.ru/ege/rekomendacii> –dlya –sistemy –obrazovaniya –orlovskoj –oblasti –po –rezultatam –analiza –ege –2020 – goda/.

- ИПК / ИРО, иным организациям, реализующим программы профессионального развития учителей:
 - скорректировать программы повышения квалификации в направлении усиления адресной, практической направленности на основе выявленных учебных затруднений у обучающихся и профессиональных дефицитов;
 - особое внимание уделить развитию методических компетенций педагогических работников;
 - совершенствовать систему повышения квалификации в региональной системе образования через оптимизацию адресной методической помощи образовательным организациям, показавшим низкие образовательные результаты;
 - проводить регулярные индивидуальные и групповые консультации для учителей из школ с низкими образовательными результатами по русскому языку;
 - организовывать методические и тематические выезды в образовательные организации со стабильно низкими результатами обучения по русскому языку;
 - организовать выездные практикумы на базе школ с низкими результатами обучения с посещением региональными методистами уроков и последующим анализом методики их проведения;
 - регулярно проводить обучающие и методические семинары/вебинары для учителей –предметников (включая опыт работы учителей с устойчиво высокими результатами).

4.3. Рекомендации для системы образования по другим направлениям

Продолжить реализацию регионального проекта «На пути к экзаменам» и практику проведения на базе КУ ОО «РЦОКО» региональных практико-ориентированных семинаров/вебинаров/консультаций для обучающихся, учителей и родителей с подробным разбором заданий и анализом типичных ошибок участников предыдущего года для того, чтобы будущие участники ГИА, их учителя и родители обратили внимание на те разделы экзаменационной работы, в которых обучающиеся испытывали затруднения, и могли учесть избежать этих ошибок при подготовке к экзамену

СОСТАВИТЕЛИ ОТЧЕТА по учебному предмету:

Специалисты, привлекаемые к анализу результатов ОГЭ по учебному предмету

<i>Фамилия, имя, отчество</i>	<i>Место работы, должность, ученая степень, ученое звание, принадлежность специалиста (к региональным организациям развития образования, к региональным организациям повышения квалификации работников образования, к региональной ПК по учебному предмету, пр.)</i>
<i>Соловьева Наталья Валентиновна</i>	<i>Муниципальное бюджетное общеобразовательное учреждение – гимназия № 39 имени Фридриха Шиллера г. Орла, учитель русского языка и литературы, Бюджетное учреждение Орловской области дополнительного профессионального образования «Институт развития образования», методист отдела русского языка и литературы, заместитель председателя ПК</i>

Фамилия, имя, отчество	Место работы, должность, ученая степень, ученое звание, принадлежность специалиста (к региональным организациям развития образования, к региональным организациям повышения квалификации работников образования, к региональной ПК по учебному предмету, пр.)
Серезжечкина Виктория Юрьевна	Бюджетное учреждение Орловской области «Региональный центр оценки качества образования», начальник отдела дополнительного профессионального образования
Иванина Галина Егоровна	Бюджетное учреждение Орловской области «Региональный центр оценки качества образования», старший методист отдела дополнительного профессионального образования
Фоменков Андрей Иванович	Бюджетное учреждение Орловской области «Региональный центр оценки качества образования», старший методист отдела дополнительного профессионального образования

Специалисты, привлекаемые к подготовке методических рекомендаций на основе результатов ОГЭ по учебному предмету

Фамилия, имя, отчество	Место работы, должность, ученая степень, ученое звание, принадлежность специалиста (к региональным организациям развития образования, к региональным организациям повышения квалификации работников образования, к региональной ПК по учебному предмету, пр.)
Цыганкова Маргарита Евгеньевна	Бюджетное учреждение Орловской области дополнительного профессионального образования «Институт развития образования», старший методист отдела русского языка и литературы
Соловьева Наталья Валентиновна	Муниципальное бюджетное общеобразовательное учреждение – гимназия № 39 имени Фридриха Шиллера г. Орла, учитель русского языка и литературы, Бюджетное учреждение Орловской области дополнительного профессионального образования «Институт развития образования», методист отдела русского языка и литературы, заместитель председателя ПК

Ответственный специалист в субъекте Российской Федерации по вопросам организации проведения анализа результатов ОГЭ по учебным предметам

Фамилия, имя, отчество	Место работы, должность, ученая степень, ученое звание
Крючкова Ольга Николаевна	Департамент образования Орловской области, заведующий сектором оценки качества образования управление региональной образовательной политики