

**ГЛАВА 2.**  
**Методический анализ результатов ЕГЭ**  
**по географии**

**РАЗДЕЛ 1. ХАРАКТЕРИСТИКА УЧАСТНИКОВ ЕГЭ**  
**ПО УЧЕБНОМУ ПРЕДМЕТУ**

**1.1. Количество участников ЕГЭ по учебному предмету (за 3 года)**

Таблица 2-1

2023 г.		2024 г.		2025 г.	
чел.	% от общего числа участников	чел.	% от общего числа участников	чел.	% от общего числа участников
39	1,32	44	1,5	30	1,04

В течение 3–х последних лет, как, впрочем, и во все предшествующие годы, число участников ЕГЭ по географии остается стабильно невысоким. Чуть более 1 % всех выпускников выбирают географию при сдаче ЕГЭ, что объясняется не востребованностью предмета при поступлении в вузы РФ. В сравнении с прошлым 2024 годом произошло снижение числа участников ЕГЭ на 14 чел. или на 31 %.

**1.2. Процентное соотношение юношей и девушек, участвующих в ЕГЭ (за 3 года)**

Таблица 2-2

Пол	2023 г.		2024 г.		2025 г.	
	чел.	% от общего числа участников	чел.	% от общего числа участников	чел.	% от общего числа участников
Женский	14	35,9	18	40,91	19	63,33
Мужской	25	64,1	26	59,09	11	36,67

В 2025 году число юношей, сдававших ЕГЭ по географии, снизилось на 22,4 % в сравнении с прошлым 2024 годом и на 27,4 % в сравнении с 2023 годом. Отметим, что в 2025 году процент юношей оказался самым низким за весь период проведения государственной итоговой аттестации по географии в форме ЕГЭ.

### 1.3. Количество участников экзамена в регионе по категориям (за 3 года)

Таблица 2-3

Категория участника	2023 г.		2024 г.		2025 г.	
	чел.	% от общего числа участников	чел.	% от общего числа участников	чел.	% от общего числа участников
ВТГ, обучающихся по программам СОО	35	89,7	43	97,67	29	96,7
ВТГ, обучающихся по программам СПО	2	5,12	1	2,33	1	3,3
ВПЛ	2	5,12	0	0	0	0

Среди категорий участников ЕГЭ число выпускников, обучающихся по программам СОО, в 2025 году, как и в прошедшие три года, абсолютное большинство (96,7 %, на 7 % больше, чем в 2023 году, такой же показатель, и в прошлом 2024 году). В 2024 году только 1 человек обучался по программам СПО – это составило 3,3 % от всех экзаменуемых, что на 1 % больше, чем в 2024 году. В течение двух последних лет выпускники прошлых лет ЕГЭ по географии не сдавали.

### 1.4. Количество участников экзамена в регионе по типам ОО

Таблица 2-4

№ п/п	Категория участника	2023 г.		2024 г.		2025 г.	
		чел.	% от общего числа участников	чел.	% от общего числа участников	чел.	% от общего числа участников
1.	Выпускники лицеев и гимназий	5	14,29	17	40,48	5	16,67
2.	Выпускники СОШ	30	85,71	25	59,52	24	80

Количество выпускников СОШ, сдающих ЕГЭ по географии, остается постоянным в течение ряда лет – примерно 25-30 человек. Однако в процентном отношении картина несколько различается по годам. Так, в 2025 году доля выпускников СОШ составила большинство – 80 %, вернувшись к средним показателям прошлых лет. Нетипичная ситуация, сложившаяся в 2024 году, когда доля выпускников лицеев и гимназий резко выросла в сравнении с прошедшими годами и составила 39,53 %, в 2025 году не повторилась, что свидетельствует о «случайности» ситуации. В 2025 году доля выпускников лицеев и гимназий составила 16,67 %, что на 3,16 % больше показателя 2023 года и на 22,86 % меньше показателя 2024 года.

### 1.5. Количество участников ЕГЭ по учебному предмету по АТЕ региона

Таблица 2-5

№ п/п	Наименование АТЕ	Количество участников ЕГЭ по учебному предмету	% от общего числа участников в регионе
1.	г. Орёл	18	60,0
2.	г. Мценск	1	3,3
3.	г. Ливны	1	3,3
4.	Знаменский район	1	3,3
5.	Залегощенский район	1	3,3
6.	Кромской район	2	6,7
7.	Ливенский район	1	3,3
8.	Малоархангельский район	1	3,3
9.	Сосковский район	1	3,3
10.	Урицкий район	1	3,3
11.	Образовательные организации, подведомственные Департаменту образования Орловский области	1	3,3
12.	Профессиональные образовательные организации	1	3,3

Количество участников ЕГЭ по АТЕ свидетельствует о том, что, как и в прошлые годы, большинство участников ЕГЭ по географии в текущем году представлено выпускниками из областного центра (60 %, на 1,86 % больше, чем в прошлом 2024 году и на 1,34 % меньше, чем в 2023 году). 1 человек (3,3 %) – из образовательной организации, подведомственной Департаменту образования Орловский области: ФГБОУ ВО Орловский ГАУ (Агролицей) и один человек (3,3 %) из профессиональной образовательной организации БПОУ ОО «Мезенский педагогический колледж».

Из 24 административно-территориальных единиц участники ЕГЭ по географии были лишь в 7 АТЕ (29,2 %, на 4,1 % меньше, чем в прошлом 2024 году). Только ОО Кромского района представили 2 участника ЕГЭ, все ОО других АТЕ по 1. По 1 человеку (по 3, 3 %) представили города области: г. Мценск и г. Ливны, оба – выпускники СОШ.

#### **1.6. Прочие характеристики участников экзаменационной кампании (при наличии)**

Отсутствуют.

#### **1.7. ВЫВОДЫ о характере изменения количества участников ЕГЭ по учебному предмету**

Приведенные в разделе данные свидетельствуют о сохранении в 2025 году незначительной доли (чуть более 1 %) выпускников, выбирающих предмет «География» для сдачи ЕГЭ. Такое постоянство объясняется не востребованностью предмета среди выпускников, намеревающихся поступать в вузы, ведь в небольшом количестве вузов РФ география является профилирующим предметом при поступлении. В сравнении с прошлым 2024 годом произошло снижение числа участников ЕГЭ на 14 человек или на 31 %.

Среди участников ЕГЭ 2025 году отмечается положительная динамика количества девушек (19 против 11 юношей). В течение двух предыдущих лет отмечалось преобладание юношей над девушками.

По категориям участников ЕГЭ в 2025 году отмечается абсолютное большинство выпускников, обучавшихся по программам СОО (97,7 % – это на 7,67 % больше, чем в 2024 году, и на 7,6 % больше, чем в 2023 году). Один выпускник обучался по программам СПО. Выпускники прошлых лет в ЕГЭ по географии не участвовали.

Анализируя количество участников ЕГЭ по типам ОО, можно считать, что количество выпускников СОШ, сдающих ЕГЭ по географии, остается постоянным в течение ряда лет – 25-30 человек. В процентном отношении картина несколько различается по годам. Так, в 2025 году их доля составила 80 %, а в 2023 году выпускников СОШ было 85,71 %, на 5,71 % больше, чем в 2025 году. В 2024 году из-за резкого роста численности выпускников лицеев и гимназий, сдававших ЕГЭ по географии, доля выпускников СОШ составила только 59,5 %. Но в 2025 году ситуация не повторилась, что свидетельствует о ее «случайности». Доля выпускников лицеев и гимназий составила всего 16,67 %, что, тем не менее, на 3,16 % больше показателя 2023 года, но на 22,86 % меньше, чем в 2024 году.

Традиционно наибольшее число участников ЕГЭ составляют школьники г. Орла – 60 %, что на 1,86 % больше, чем в 2024 году и на 1,54 % меньше, чем в 2023 году. Анализируя многолетние данные, отметим, что доля участников из муниципальных районов Орловской области неуклонно снижается, составляя меньше трети всех участников ЕГЭ. Так, в 2025 году из 24 АТЕ области на ЕГЭ были представлены всего лишь 10 (29,2 %, на 4,1 % меньше, чем в 2024 году) В 2023 гг. это было лишь 9 АТЕ. Причем, можно выделить районы, выпускники из которых ежегодно сдают экзамен по географии,

Знаменский, Кромской, Залегощенский. В то же время есть районы, которые крайне редко заявляют участников (к примеру, Краснозоренский, Шаблыкинский, Новодеревеньковский, Мценский).

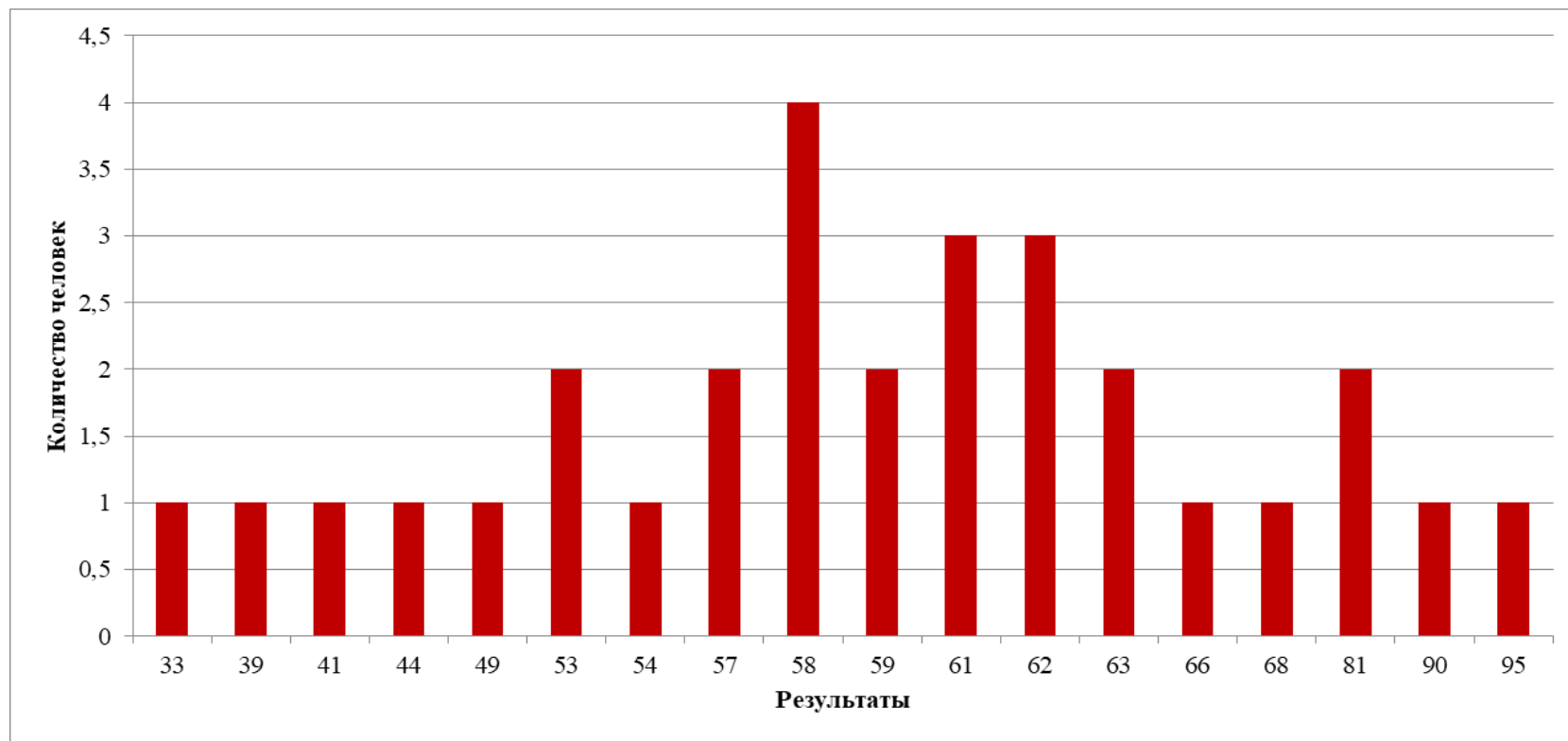
*Отрицательная динамика количества сдававших ЕГЭ по географии объясняется снижением количества выпускников – юношей, принявших в ЕГЭ по географии, мотивированных на продолжение изучения предмета «География» в вузе. Демографическая ситуация существенным образом не повлияла на снижение количества сдающих. Изменений нормативных документов в 2025 году не было.*

## РАЗДЕЛ 2. ОСНОВНЫЕ РЕЗУЛЬТАТЫ ЕГЭ ПО ПРЕДМЕТУ

### 2.1. Диаграмма распределения тестовых баллов участников ЕГЭ по предмету в 2025 г.

(количество участников, получивших тот или иной тестовый балл)

Уровень естественнонаучной подготовки участников ЕГЭ по географии 2025 года представлен на диаграмме.



Как видно из диаграммы, большая часть участников экзамена 2025 года, как и в прошлом году, набрала баллы в диапазоне 58 баллов, продемонстрировав положительный результат освоения программы по географии. Высокие баллы, 90 и 95, набрали лишь двое участников или всего 6,7 % экзаменовавшихся. Еще двое набрали по 81 баллу (тоже 6,7 %).

## 2.2. Динамика результатов ЕГЭ по предмету за последние 3 года

Таблица 2-6

№ п/п	Участников, набравших балл	Год проведения ГИА		
		2023 г.	2024 г.	2025 г.
1.	ниже минимального балла, %	5,41	4,65	3,33
2.	от минимального балла до 60 баллов, %	59,46	60,47	50
3.	от 61 до 80 баллов, %	32,43	32,56	33,33
4.	от 81 до 100 баллов, %	2,7	2,33	13,33
5.	Средний тестовый балл	54,76	55,79	60,2

Приведенные данные свидетельствуют о стабильносредних результатах ЕГЭ по географии в Орловской области за прошедшие три года. Динамика показывает, что результаты продолжают улучшаться. Средний тестовый балл продолжает расти – на 4,4 в 2025 году в сравнении с результатом 2024 года и на 5,44 в сравнении с 2023 годом.

Максимального количества баллов (100) ни один участник в 2025 году не набрал. Доля высокобалльников остается минимальной в течение всего периода проведения экзамена в формате ЕГЭ. Это не более 2-4 человек. Уменьшение общего числа участников экзамена влияет на процентную долю. Несмотря на то, что в 2025 году доля высокобалльников, увеличилась на 11 % в сравнении с 2024 годом, в численном отношении почти ничего не изменилось.

Доля участников, показавших хороший результат (от 61 до 80 баллов) в 2025 году, осталась на уровне прошлых лет и составила 33,3 %, (в то же время на 0,8 % выше показателя 2024 года и на 0,9 % выше показателя 2023 года).

Лишь 1 участник не преодолел минимального порога баллов (3,33 %), формально это на 50 % меньше, чем в 2024 году.

## 2.3. Результаты ЕГЭ по учебному предмету по группам участников экзамена с различным уровнем подготовки

### 2.3.1. в разрезе категорий участников ЕГЭ

Таблица 2-7

№ п/п	Категории участников	Доля участников, у которых полученный тестовый балл			
		ниже минимального	от минимального балла до 60 баллов	от 61 до 80 баллов	от 81 до 100 баллов
1.	ВТГ, обучающиеся по программам СОО	3,44	48,27	34,48	13,79

№ п/п	Категории участников	Доля участников, у которых полученный тестовый балл			
		ниже минимального	от минимального балла до 60 баллов	от 61 до 80 баллов	от 81 до 100 баллов
2.	ВТГ, обучающиеся по программам СПО	0	100	0	0

Анализ результатов ЕГЭ 2025 года по группам участников экзамена в разрезе категорий показал:

1) тестовый балл ниже минимального в категории обучавшихся по программам СОО (3,44 %, больше на 1,06 %, чем в прошлом 2024 году);

2) высокобалльников в 2025 году в категории ВТГ, обучавшихся по программам СОО, в 2025 году 4 (13,79 %): 2 человека набрали баллов 90 и более (это 6,9 %) и 2 человека набрали по 81 баллу (6,9 %);

3) в категории участников, обучавшихся по программам СПО, в 2025 году не преодолевших минимального порога не было, как не было и высокобалльников;

3) в целом, доля участников из категории ВТГ, обучавшихся по программам СОО, продемонстрировавших хороший уровень подготовки (от 61 до 80 баллов), на 13,79 % меньше доли тех, кто в этой же группе показал средний результат (до 60 баллов).

### 2.3.2. в разрезе типа ОО

Таблица 2-8

№ п/п	Тип ОО	Количество участников, чел.	Доля участников, получивших тестовый балл			
			ниже минимального	от минимального до 60 баллов	от 61 до 80 баллов	от 81 до 100 баллов
1.	СОШ	24	4,17	54,17	29,17	12,5
2.	Лицеи, гимназии	5	0	20	60	20
3.	Колледж	1	0	100	0	0

Результаты участников ЕГЭ по типам ОО в 2025 году показывают, что большинство участников в обеих группах имеет базовый, повышенный и даже высокий уровни предметной подготовки. При этом выпускники лицеев и гимназий показали более высокие результаты, чем выпускники СОШ. Так, в группе выпускников, набравших от 61 до 80 баллов, на 30,83 % больше выпускников лицеев и гимназий, чем выпускников СОШ. Число высокобалльников в группе выпускников лицеев и гимназий также больше, на 7,5 %. 4,17 % выпускников СОШ не преодолели минимальный порог, а в 2024 году таких



выпускников в этой группе не было. Все выпускники лицеев и гимназий в 2025 году преодолели минимальный порог баллов, а в 2024 году, в этой группе было 5,9 % не преодолевших минимальный порог.

### 2.3.3. юношей и девушек

Таблица 2-9

№ п/п	Пол	Количество участников, чел.	Доля участников, получивших тестовый балл			
			ниже минимального	от минимального до 60 баллов	от 61 до 80 баллов	от 81 до 100 баллов
1.	женский	19	5,26	42,11	42,11	10,53
2.	мужской	11	0	63,64	18,18	18,18

Анализ таблицы 2-9 показывает, что девушки показали более высокий уровень подготовки, чем юноши, несмотря на то, что единственный в 2025 году выпускник, не преодолевший минимальный порог, - девушка. Доля девушек с хорошим уровнем подготовки 42,11 %, на 5,9 % выше, чем в 2024 году, выше доли юношей (18,18 %) на 23,31 % (показатель на 16,7 % выше, чем в 2024 году). 4 человека набрали баллы в диапазоне от 81 до 100: 2 юноши и 2 девушки, однако в процентном отношении юношей получилось на 7,65 % больше, чем девушек. При этом самый высокий результат среди всех участников (95 баллов) показала девушка. В числе выпускников со средним и низким уровнем подготовки доля девушек также меньше доли юношей на 21,5 %.

### 2.3.4. в сравнении по АТЕ

Таблица 2-10

№ п/п	Наименование АТЕ	Количество участников, чел.	Доля участников, получивших тестовый балл			
			ниже минимального	от минимального до 60 баллов	от 61 до 80 баллов	от 81 до 100 баллов
1.	г. Орёл	18	0	50	38,89	11,11
2.	г. Мценск	1	0	100	0	0
3.	г. Ливны	1	0	100	0	0
4.	Знаменский район	1	0	100	0	0
5.	Залегощенский район	1	0	100	0	0
6.	Кромской район	2	50	0	0	50

№ п/п	Наименование АТЕ	Количе ство участни ков, чел.	Доля участников, получивших тестовый балл			
			ниже минималь ного	от минимального до 60 баллов	от 61 до 80 баллов	от 81 до 100 баллов
7.	Ливенский район	1	0	0	100	0
8.	Малоархангельский район	1	0	0	0	100
9.	Сосковский район	1	0	0	100	0
10.	Урицкий район	1	0	100	0	0
11.	Образовательные организации, подведомственные Департаменту образования Орловской области	1	0	0	100	0
12.	Профессиональные образовательные организации	1	0	100	0	0

В 2025 г. результаты ЕГЭ по АТЕ свидетельствуют о следующем:

- результаты ЕГЭ школьников г. Орла выше, чем школьников г. Мценска и г. Ливны. Так, число выпускников, набравших баллов более 61 в Орле, 44,4 %, еще двое набрали 90 баллов и более, а результаты у обоих выпускников из г. Мценска и г. Ливны оказались ниже 60 баллов;
- лучший результат в г. Орле и в области, 95 баллов, показала выпускница МБОУ СОШ № 6 г. Орла (это 3,33 % от общего числа выпускников областного центра);
- худший результат среди школьников г. Орла, 41 балл, у выпускницы МБОУ СОШ № 35;
- среди 8 участников сельских АТЕ худший результат - 33 балла, ниже минимального порога, у выпускницы МБОУ ОО «Черкасская средняя общеобразовательная школа» Кромского района;
- в двух сельских АТЕ, в Залегощенской средней общеобразовательной школе № 1 Залегощенского района и МБОУ «Малоархангельская средняя общеобразовательная школа № 1» Малоархангельского района выпускники набрали высокое количество баллов (по 81). Отметим, что в течение ряда лет выпускники этих школ стабильно показывают хорошие результаты, но это единичные экзаменуемые;
- самый низкий балл (33) среди сельских школьников - у выпускницы МБОУ КР ОО «Черкасская средняя общеобразовательная школа» Кромского района;
- результаты участников остальных сельских АТЕ хорошие - в диапазоне от 58 до 63 баллов, что, в целом, лучше, чем в 2024 году.

У выпускников областного центра уровень подготовки оказался выше практически по всем показателям.

## 2.4. Выделение перечня ОО, продемонстрировавших наиболее высокие и низкие результаты ЕГЭ по предмету

### 2.4.1. Перечень ОО, продемонстрировавших наиболее высокие результаты ЕГЭ по предмету

Корректный анализ провести невозможно, так как в 2025 г. число участников, представленных каждым образовательным учреждением, не превышало 1-3 человека.

Таблица 2-11

№ п/п	Наименование ОО	Количество ВТГ, чел.	Доля ВТГ, получивших тестовый балл			
			от 81 до 100 баллов	от 61 до 80 баллов	от минимального балла до 60	ниже минимального
1	МБОУ СОШ № 6 г. Орла	1	100 %	0	0	0
2	Бюджетный лицей № 40 г. Орла	1	100 %	0	0	0
3	МБОУ «Малоархангельская СОШ №1»	1	100 %	0	0	0
4	МБОУ «Кромская СОШ»	1	100 %	0	0	0

Одинаковый результат в 62 балла показали все три участника из МБОУ СОШ № 24 им. И.С. Тургенева г. Орла.

### 2.4.2. Перечень ОО, продемонстрировавших низкие результаты ЕГЭ по предмету

Корректный анализ провести невозможно, так как в 2025 г. число участников, представленных каждым образовательным учреждением, не превышало 1-3 человека.

○ Таблица 2-12

№ п/п	Наименование ОО	Количество ВТГ, чел.	Доля ВТГ, получивших тестовый балл			
			ниже минимального	от минимального балла до 60 баллов	от 61 до 80 баллов	от 81 до 100 баллов
1.	МБОУ КР ОО «Черкасская средняя общеобразовательная школа»	1	100	0	0	0
2	МБОУ школа № 35 г. Орла	1	0	100	0	0

## 2.5. ВЫВОДЫ о характере изменения результатов ЕГЭ по предмету

На основе приведенных в разделе 2 показателей можно сделать следующие основные выводы:

*значимых изменений в результатах* ЕГЭ по географии в 2025 г. не произошло:

- результаты ЕГЭ оказались примерно *на уровне* прошлого 2024 года, хотя тенденция к увеличению среднего тестового балла в сравнении с 2023-2024 годами сохранилась. Так, средний тестовый балл вырос с 55,79 по результатам до 60,2 в 2025 году;

- доля выпускников, не преодолевших минимальный порог баллов, снизилась в 2025 году, составив 3,33 % (с 5,13 %);

- доля участников, показавших хороший результат (от 61 до 80 баллов), в 2025 году осталась на уровне прошлых лет и составила 33,3 %, что выше показателей 2024 года и показателя 2023 года;

- доля выпускников, получивших высокобалльный результат (более 81), по-прежнему остается невысокой, однако, их доля от общего числа экзаменовавшихся составила 13,79 %, что оказалось выше на 11,46 % в 2024 году и на 11,23 % в 2023 году;

- 100 баллов не набрал ни один участник ЕГЭ 2025 года;

- результаты участников ЕГЭ по типам ОО показывают, что участники ЕГЭ по географии 2025 года – выпускники лицеев и гимназий показали более высокие результаты, чем выпускники СОШ. Все преодолели минимальный порог, в отличие от 2024 года, в котором в группе выпускников лицеев и гимназий впервые за время проведения ГИА в форме ЕГЭ непреодолевших оказалось 5,88 %. Два предыдущих года *результаты экзамена выпускников лицеев и гимназий значительно менее успешными*. Так, в 2023 г. 75 % набрали менее 60 баллов, высокобалльников среди них не было; в 2024 г. – 64, 7 % показали результат ниже 60 баллов, тогда как в 2025 году 80 % выпускников лицеев и гимназий показали результат выше 60 баллов;

- результаты ЕГЭ в группе выпускников СОШ тоже лучше, чем в 2024 году, доля работ с результатом менее 60 баллов уменьшилась на 5,83 %, доля работ с результатом выше 61 балла увеличилась на 6,83 %, три высокобалльных работы также в этой группе.

*Положительным в результатах* ЕГЭ по географии выпускников городских школ области можно считать тот факт, что все участники ЕГЭ преодолели минимальный порог, 2 работы попали в группу высокобалльных с результатом в 90 и 95 баллов, а средний балл городских школьников составил 65,2, что свидетельствует о хорошем уровне освоения программы по географии.

*Положительным в результатах* ЕГЭ по географии среди сельских АТЕ можно считать тот факт, что 2 работы попали в разряд высокобалльных, а средний балл сельских школьников составил 61, это хороший показатель. В целом, выпускники сельских АТЕ в 2025 г., как и в прошлые годы, показали более ровные результаты.

*Положительным в результатах ЕГЭ по географии можно считать и тот факт, что наметилась тенденция повышения результатов по всем направлениям анализа: среди категории участников, не набравших минимальный балл, от минимального до 60 баллов, от 61 балла до 80 баллов, от 81 балла до 100 баллов и среднему тестовому баллу.*

*С 2022 г. наметилась тенденция к повышению доли выпускников СОШ с уровнем подготовки выше среднего, что может свидетельствовать о совершенствовании профессиональных компетенций педагогов в результате эффективной работы методических служб и объединений и о более качественном уровне их консультаций школьникам в период подготовки к ЕГЭ.*

## РАЗДЕЛ 3. АНАЛИЗ РЕЗУЛЬТАТОВ ВЫПОЛНЕНИЯ ЗАДАНИЙ КИМ

### 3.1. Анализ выполнения заданий КИМ

Анализ всего массива результатов экзамена участников основного периода ЕГЭ по географии в Орловской области приводится в соответствии с методическими традициями региона, по группам заданий одинаковой формы, по видам деятельности и тематическим разделам.

#### 3.1.1. Статистический анализ выполнения заданий КИМ в 2025 году

##### 3.1.1.1. Основные статистические характеристики выполнения заданий КИМ в 2025 году

Выпускники выполняли задания ЕГЭ по 6 вариантам в основной период. Основные статистические характеристики выполнения заданий в целом представлены в Таб.2-13. Информация о результатах оценивания выполнения заданий, в том числе в разрезе данных о получении того или иного балла по критерию оценивания выполнения каждого задания КИМ представлена в Таб. 2-14.

Таблица 2-13

Номер задания в КИМ	Проверяемые элементы содержания / умения	Уровень сложности задания	Процент выполнения задания в субъекте Российской Федерации в группах участников экзамена с разными уровнями подготовки				
			средний, %	в группе не преодолевших минимальный балл, %	в группе от минимального до 60 т.б.	в группе от 61 до 80 т.б.	в группе от 81 до 100 т.б.
1	Источники географической информации. Карта как источник географической информации.	Б	90,00	100,00	80,00	100,00	100,00
2	Атмосфера и климат Земли	Б	80,00	0,00	73,33	90,00	100,00
3	Агроклиматические ресурсы. Природно-ресурсный потенциал России.	Б	70,00	0,00	53,33	90,00	100,00
4	Гидросфера и водные ресурсы. Мировой океан. Закономерности распространения основных форм рельефа на поверхности Земли.	Б	56,67	100,00	33,33	70,00	100,00

Номер задания в КИМ	Проверяемые элементы содержания / умения	Уровень сложности задания	Процент выполнения задания в субъекте Российской Федерации в группах участников экзамена с разными уровнями подготовки				
			средний, %	в группе не преодолевших минимальный балл, %	в группе от минимального до 60 т.б.	в группе от 61 до 80 т.б.	в группе от 81 до 100 т.б.
5	Тектоника литосферных плит. Тектонические структуры. Взаимосвязь тектонических структур и форм рельефа. Закономерности распространения основных форм рельефа. Эндогенные и экзогенные процессы рельефообразования. Антропогенный рельеф. Атмосфера и климат Земли. Гидросфера и водные ресурсы. Мировой океан как часть гидросферы. Почвы и земельные ресурсы мира. Природные комплексы как системы, их компоненты и свойства. Особенности природно-ресурсного капитала, населения, хозяйства крупных стран мира. Географические районы России.	Б	63,33	0,00	63,33	55,00	100,00
6	Размещение населения России. Основная полоса расселения. Крупнейшие городские агломерации России	Б	80,00	0,00	80,00	80,00	100,00
7	Структура занятости населения в странах с различным уровнем социально-экономического развития. Отраслевая, территориальная и функциональная структура мирового хозяйства	Б	76,67	100,00	60,00	90,00	100,00
8	Воспроизводство населения, его типы и особенности в странах с различным уровнем социально-экономического развития. Возрастной и половой состав населения мира. Качество жизни населения. Ожидаемая продолжительность жизни и её различия.	Б	80,00	100,00	80,00	70,00	100,00
9	Ведущие страны – экспортёры основных видов промышленной и сельскохозяйственной продукции. Основные международные магистрали и транспортные узлы. Специализация и особенности промышленного производства в России. АПК России. Транспортная система России.	Б	36,67	0,00	33,33	30,00	75,00

Номер задания в КИМ	Проверяемые элементы содержания / умения	Уровень сложности задания	Процент выполнения задания в субъекте Российской Федерации в группах участников экзамена с разными уровнями подготовки				
			средний, %	в группе не преодолевших минимальный балл, %	в группе от минимального до 60 т.б.	в группе от 61 до 80 т.б.	в группе от 81 до 100 т.б.
10	Численность населения России, её динамика. Специализация и особенности промышленного производства в России. АПК России.	Б	86,67	100,00	73,33	100,00	100,00
11	Карта как источник географической информации. Атмосфера и климат Земли	Б	80,00	0,00	80,00	80,00	100,00
12	Воспроизводство населения. Демографическая политика. Сущность и географические закономерности глобального процесса урбанизации. Миграции населения. Международное географическое разделение труда. Отрасли международной специализации. Международная экономическая интеграция.	Б	96,67	100,00	93,33	100,00	100,00
13	Геологическая хронология. Этапы геологической истории земной коры.	Б	90,00	0,00	93,33	90,00	100,00
14	Карта как источник географической информации.	Б	96,67	100,00	93,33	100,00	100,00
15	Ресурсообеспеченность.	Б	80,00	0,00	73,33	90,00	100,00
16	Численность населения России, её динамика.	Б	66,67	0,00	53,33	80,00	100,00
17	Особенности географического положения, природы, населения и хозяйства крупных стран мира. Основные типы стран. Формы правления стран мира, особенности их пространственного размещения. Формы государственного устройства и их распространение в мире. География религий в современном мире.	П	73,33	0,00	73,33	70,00	100,00
18	Географические районы России. Современные тенденции изменения отраслевой и территориальной структуры хозяйства России.	В	43,33	0,00	26,67	50,00	100,00
19	Городское и сельское расселение.	П	90,00	0,00	86,67	100,00	100,00
20	Городское и сельское расселение.	Б	93,33	0,00	93,33	100,00	100,00



Номер задания в КИМ	Проверяемые элементы содержания / умения	Уровень сложности задания	Процент выполнения задания в субъекте Российской Федерации в группах участников экзамена с разными уровнями подготовки				
			средний, %	в группе не преодолевших минимальный балл, %	в группе от минимального до 60 т.б.	в группе от 61 до 80 т.б.	в группе от 81 до 100 т.б.
21	География в современном мире. Географическая среда как сфера взаимодействия общества и природы. Население мира. Мировое хозяйство. Регионы и страны мира. Место России в современном мире. Глобальные проблемы человечества.	Б	66,67	0,00	46,67	100,00	75,00
22	География в современном мире. Географическая среда как сфера взаимодействия общества и природы. Население мира. Мировое хозяйство. Регионы и страны мира. Место России в современном мире. Глобальные проблемы человечества.	Б	76,67	0,00	80,00	70,00	100,00
23	География в современном мире. Географическая среда как сфера взаимодействия общества и природы. Население мира. Мировое хозяйство. Регионы и страны мира. Место России в современном мире. Глобальные проблемы человечества.	П	50,00	0,00	46,67	40,00	100,00
24	Качество жизни населения.	П	76,67	0,00	66,67	90,00	100,00
25	Сельское хозяйство мира	П	56,67	0,00	40,00	75,00	87,50
26	Географическая среда как сфера взаимодействия общества и природы. Население мира. Мировое хозяйство. Регионы и страны мира. Место России в современном мире. Глобальные проблемы человечества.	В	36,67	0,00	16,67	50,00	87,50
27	Географическая среда как сфера взаимодействия общества и природы. Население мира. Мировое хозяйство. Регионы и страны мира. Место России в современном мире. Глобальные проблемы человечества.	В	15,00	0,00	0,00	20,00	62,50
28	Карта как источник географической информации.	В	43,33	0,00	26,67	60,00	75,00
29 К1	Географическая среда как сфера взаимодействия общества	В	30,00	0,00	6,67	50,00	75,00

Номер задания в КИМ	Проверяемые элементы содержания / умения	Уровень сложности задания	Процент выполнения задания в субъекте Российской Федерации в группах участников экзамена с разными уровнями подготовки				
			средний, %	в группе не преодолевших минимальный балл, %	в группе от минимального до 60 т.б.	в группе от 61 до 80 т.б.	в группе от 81 до 100 т.б.
29 К2	и природы. Мировое хозяйство. Регионы и страны мира. Место России в современном мире. Глобальные проблемы человечества.		40,00	0,00	6,67	70,00	100,00

Таблица 2-14

Номер задания / критерия оценивания в КИМ	Количество полученных первичных баллов	Процент участников экзамена в субъекте Российской Федерации, получивших соответствующий первичный балл за выполнения задания в группах участников экзамена с разными уровнями подготовки			
		в группе не преодолевших минимальный балл, %	в группе от минимального до 60 т.б., %	в группе от 61 до 80 т.б., %	в группе от 81 до 100 т.б., %
1	1	90	100	80	100
	0	10	0	20	0
2	1	80	0	73,33	90
	0	20	100	26,67	10
3	1	70	0	53,33	90
	0	30	100	46,67	10
4	1	56,67	100	33,33	70
	0	43,33	0	66,67	30
5	2	50	0	46,67	40
	1	26,67	0	33,33	30
	0	23,33	100	20	30
6	1	80	0	80	80
	0	20	100	20	20
7	1	76,67	100	60	90
	0	23,33	0	40	10
8	1	80	100	80	70
	0	20	0	20	30

9	1	36,67	0	33,33	30
	0	63,33	100	66,67	70
10	1	86,67	100	73,33	100
	0	13,33	0	26,67	0
11	1	80	0	80	80
	0	20	100	20	20
12	2	93,33	100	86,67	100
	1	6,67	0	13,33	0
13	1	90	0	93,33	90
	0	10	100	6,67	10
14	1	96,67	100	93,33	100
	0	3,33	0	6,67	0
15	1	80	0	73,33	90
	0	20	100	26,67	10
16	1	66,67	0	53,33	80
	0	33,33	100	46,67	20
17	1	73,33	0	73,33	70
	0	26,67	100	26,67	30
18	1	43,33	0	26,67	50
	0	56,67	100	73,33	50
19	1	90	0	86,67	100
	0	10	100	13,33	0
20	1	93,33	0	93,33	100
	0	6,67	100	6,67	0
21	1	66,67	0	46,67	100
	0	33,33	100	53,33	0
22	1	76,67	0	80	70
	0	23,33	100	20	30
23	1	50	0	46,67	40
	0	50	100	53,33	60
24	2	66,67	0	53,33	80
	1	20	0	26,67	20
	0	13,33	100	20	0
25	2	43,33	0	33,33	50

	1	26,67	0	13,33	50
	0	30	100	53,33	0
26	2	23,33	0	6,67	30
	1	26,67	0	20	40
	0	50	100	73,33	30
27	2	6,67	0	0	0
	1	16,67	0	0	40
	0	76,67	100	100	60
28	2	36,67	0	20	50
	1	13,33	0	13,33	20
	0	50	100	66,67	30
29 K1	2	20	0	6,67	30
	1	20	0	0	40
	0	60	100	93,33	30
29 K2	1	40	0	6,67	70
	0	60	100	93,33	30

Анализ выполнения заданий базового уровня сложности по тематическим разделам и по группам образовательной подготовки.

Большинство выпускников 2025 года успешно выполнило задания *базового уровня* сложности. Из 19 заданий такого уровня 18 имеют процент выполнения от 56,67 до 96,67. Все задания базового уровня проверяют знание и понимание следующих тематических разделов:

Географические модели, географическая карта: задание № 1 – выполнено на 90,0 %, задание №11 – 80,0 %, задание №14 -96,67 %;

Географическая оболочка Земли: задание № 2 – 80,0 %, задание № 5 – 63,33 %;

Природно-ресурсный потенциал России: задание № 3 – 70,0 %;

Ресурсообеспеченность: задание № 15 – 80,0 %;

Население мира: задание № 8 – 80,0 % (в 2024 году – 72,09 %), задание № 12 – 96,67 %, задание № 20 – 93,33 %;

Население России: задание № 6 – 80,0 % (в 2024 году – 72,09 %), задание № 10 – 86,67 %, задание № 16 – 66,67 %;

Этапы геологической истории Земли (задание № 13) – 90,0 % (в 2024 году – 67,44 %);

Отраслевая структура хозяйства (задание № 7) – 76,67 %;

Часовые зоны России (задание № 14) – 96,67 %;

Хозяйство России (задание № 10) – 86,67 %.

География в современном мире. Особенности природы, населения и хозяйства крупных стран мира и России: задание № 21 – 66,67 %, задание № 22 – 76,67 %. *природы и общества* (задание № 21).

*Выполнение заданий базового уровня менее 50 %*

Менее успешно выполнено только одно задание базового уровня сложности № 9 – средний процент выполнения составляет 36,67 %. Выпускница, не преодолевшая минимального порога, задание не выполнила, в группе с удовлетворительными и хорошими результатами процент выполнения 30-33,3 %, даже группа высокобалльников показала результат выполнения в 75 %. Данное задание оценивает знания по теме «Мировое хозяйство и хозяйство России» и проверяет умение *использовать географические знания о мировом хозяйстве и хозяйстве России для решения учебных и (или) практико-ориентированных задач в контексте реальной жизни.*

*С заданиями базового уровня сложности представители групп участников ЕГЭ с различным уровнем подготовки справились следующим образом:*

*выпускница, не преодолевшая минимальный порог баллов, справилась только на 36,84 % (в 2024 году – на 21,05 %);*

*представители группы выпускников, получивших от минимального до 60 баллов, справились на 70,35 % (в 2024 году – на 62,15 %);*

*группа выпускников, получивших баллы от 61 до 80 баллов, выполнила задания на 83,42 %;*

*выпускники, получившие баллы от 81 до 100, выполнили весь блок заданий со средним процентом выполнения 97,47 %; при этом из 19 заданий базового уровня сложности на 100 % ими выполнены 17 заданий, т.е. 89,5 %.*

*Выполнение заданий повышенного уровня сложности по тематическим разделам и группам образовательной подготовки*

Средний процент выполнения всех заданий *повышенного уровня сложности* – 69,33 % (в 2024 году – 47,44 %). Это говорит о том, что участники ЕГЭ смогли существенно улучшить статистические показатели ЕГЭ и продемонстрировали достойные знания по следующим темам:

Население мира (задание № 19) – 90,0 %;

Качество жизни населения (задание № 24) – 76,67 %.

Место России в современном мире (задание № 23) – 50,0 %.

География крупных стран мира (задание № 17) – 73,33 % (в 2024 г. – 34,88 %);

Сельское хозяйство мира (задание № 25) – 56,67 %.

*Задания повышенного уровня сложности не выполняла или не справилась с ними выпускница, не преодолевшая*

*минимальный порог баллов.*

62,67 % участников группы, *получивших от минимального до 60 баллов*, выполнили задания данного уровня.

Около 75,0 % участников, *получивших от 61 до 80 баллов*, и 98,0 % выпускников, *получивших более 81 балла*, справились с этой группой заданий.

Самый низкий результат выполнения заданий с повышенным уровнем сложности – у задания 23, проверявшего знание географической терминологии, - 50 %, что говорит о том, что половина выпускников не может давать четкие определения географическим терминам, связно объяснять суть географических процессов и явлений.

*Выполнение заданий высокого уровня сложности по тематическим разделам и группам образовательной подготовки*

Данная группа заданий (их всего 5 в вариантах КИМ 2025 года) традиционно выполняется хуже заданий базового и повышенного уровней сложности.

Так, успешность выполнения заданий № 18 и 28 составила 43,33 %. Задание № 18 проверяет умение определять экономико-географический/географический район или субъект Российской Федерации по краткой характеристике (раздел 6 «Место России в современном мире») – традиционно имеет низкий процент выполнения, так как многие выпускники не знают отраслей специализации, плохо знакомы с географией отраслей промышленности.

Задание № 28 проверяет знания по разделу «Карта как источник географической информации» и предлагает решить географическую задачу. Меньше половины экзаменовавшихся (43,3 %) показали сформированные *предметные умения* использовать географические знания о природе Земли для решения учебных и (или) практико-ориентированных задач в контексте реальной жизни и *метапредметные умения* (уметь переносить знания в познавательную и практическую области жизнедеятельности). Сложности в решении данного типа заданий кроются, помимо, пробелов в знании тем «Градусная сеть», «Местное и солнечное время» в неумении грамотно оформить ответ, записать математически верно ход решения, что требуется в условии задания.

Успешность выполнения заданий № 26 и № 29 ниже – 36,67 % и 35,0 %.

Самый низкий процент выполнения (только 15 %) у задания № 27, проверявшего *элементы содержания* по крупным темам: Географическая среда как сфера взаимодействия общества и природы. Место России в современном мире. Глобальные проблемы человечества. Такой процент выполнения задания свидетельствует о несформированности *предметных умений оценивать географические факторы, определяющие сущность и динамику важнейших социально-экономических и геоэкологических процессов; оценивать уровень безопасности окружающей среды, адаптации к изменению её условий; оценивать влияние последствий изменений; составлять географические прогнозы.*

Выполнение заданий по *тематическим разделам* выглядит следующим образом:

Глобальные проблемы человечества: задание № 26 – 36,67 %, задание № 27 – 15,0 %, задание № 29 – 35,0 %;  
Карта как источник географической информации (задание № 28) – 43,33 %.

Задания *высокого уровня* сложности выполняли только представители *групп, преодолевших минимальный порог*. Справились с ними 20,67 % *представителей группы, получивших от минимального балла до 60 баллов* (в 2024 году – 20,09 %); 50,0 % - *группы, получивших от 61 до 80 баллов* и 83,33 % *набравших более 81 балла*.

Традиционно участники ЕГЭ по географии в Орловской области показывают хорошие знания по темам «Население мира» и «Население России». Не изменился формат заданий, проверяющих знания по теме «Население мира» (задания № 19 и № 20). Успешность выполнения задания № 20 (базового уровня сложности) составила 93,33 %. В нем требовалось использовать статистические данные таблицы для установления соответствия между страной и условным обозначением, которое необходимо применить для определения доли городского населения в каждой из указанных на карте стран. Данное задание верно выполнили 100 % участников двух групп - а) *получивших от 61 до 80 баллов*; б) *получивших 81–100 баллов*, а участники из группы, *получивших от минимального до 61 балла*, показали результат в 93,3 %.

*Анализ выполнения заданий КИМ по видам проверяемых умений и группам образовательной подготовки обучающихся*

В КИМ 2025 года *предметные результаты* освоения ООП по географии на уровне среднего образования объединены в 15 групп.

Знания по теме «*Географические модели. Географическая карта*» проверяют задания № 1 и № 14 базового уровня сложности и № 28 высокого уровня сложности.

Успешность выполнения задания № 1 (определение географических координат населенного пункта) составила 90,0 %. Получили максимальный балл за это задание все *школьники из группы с тестовыми баллами в диапазоне от 0 до минимального и от 61 до 100*. На 80,0 % выполнено задание *школьниками, набравшими от минимального до 60 баллов*.

Владение умением *использовать источники географической информации адекватные решаемым задачам, сопоставлять и анализировать географические карты различной тематики и другие источники географической информации; определять и сравнивать по географическим картам разного содержания и другим источникам качественные и количественные показатели, характеризующие географические объекты, процессы и явления* проверяют задания № 6, 7, 11, 14, 15 базового уровня сложности и № 19 повышенного уровней сложности. *Успешность выполнения заданий в целом высокая*: задания № 6 (определение плотности населения) – 80,0 %, задания № 7 (определение структуры занятости населения в странах с различным уровнем социально-экономического развития) – 76,67 %, задания № 11 (сравнение абсолютной высоты точек) – 86,67 %, № 14 (определение времени по часовым зонам) – 96,67 %, № 15 (определение ресурсобеспеченности стран) – 80,0 %, что говорит о сформированности умения.

*Владение географической терминологией и системой географических понятий; различать географические процессы и явления и распознавать их проявления в повседневной жизни* проверяют задания № 12, 13 и 22 базового уровня сложности. Средний процент выполнения задания № 12 – 96,67 %. 100 % участников ЕГЭ, получивших от 0 до минимального и от 61 до 100 баллов, и 93,33 % представителей группы, набравших баллы от минимального до 60, знают географическую терминологию по теме «Население мира», в том числе тему «Миграции населения».

Успешность выполнения задания № 13 (определение этапов геологической истории Земли) – 90 % (в 2024 году – 67,44 %). 93,3 % в группе, набравших 37-60 баллов, 90 % в группе, набравшей от 61 до 80 баллов и 100 % в группе высокобалльников владеют знаниями по теме «Геохронология» и знают очередность смены геологических эр и периодов, понимают суть геологических процессов. *Выпускница, не преодолевшая минимальный порог баллов*, такими знаниями не владеет.

Задание № 22 проверяет знание географической терминологии (к примеру, понятий «импортозамещение», «антропогенное воздействие», «месторождение», «транспортный комплекс» и др.). В 2025 году успешность выполнения данного задания – 76,67 %, что говорит о знании географической терминологии большинством экзаменовавшихся. *Выпускница, не преодолевшая минимальный порог баллов*, такими знаниями не владеет (0 %).

Отлично проводят классификацию географических объектов, процессов и явлений (задание № 20 базового уровня сложности) 93,33 % участников ЕГЭ. В задании требовалось использовать статистические данные таблицы для установления соответствия между страной и условным обозначением, которое необходимо применить для определения доли городского населения в каждой из указанных на карте стран. Выполняли данное задание участники всех групп. Стопроцентно верно выполнили задание участники двух групп: а) *получивших от 61 до 80 баллов*, б) *получивших 81–100 баллов*. 93,33 % участников из группы, *получивших от минимального до 60 баллов*, тоже были точны в выборе.

Задание № 24 повышенного уровня сложности оценивает знания по теме «Уровень и качество жизни населения» и проверяет понимание термина «индекс человеческого развития», причем, оно дополнительно усложнено, так как требует произвести необходимые расчеты, выбрав нужные данные из сводной таблицы в приложении к КИМ. Тем не менее, средний процент выполнения задания - 76,67 % (в 2024 году – 54,65 %). Хорошие знания показали представители группы с тестовыми баллами от минимального до 60 баллов (67,67 %) и отличные - *выпускники с результатом от 61 до 80 баллов* (90,00 %). Все четверо выпускников, *набравшие более 81 балла*, выполнили задание верно.

Умение оценивать различные подходы к решению геоэкологических проблем, различные точки зрения по актуальным экологическим и социально-экономическим проблемам мира и России, которое проверяется заданием № 29 высокого уровня сложности, сформировано лишь у 35,0 % выпускников 2025 года. По критерию К1 получили 1 или 2 балла 30,0 %



участников экзамена, по критерию K2 получили 1 балл 40,0 % выпускников). Максимальные три балла за данное задание получили 20,0 % участников экзамена, 2 балла – 20,0 % (все получили 1 балл по критерию K1 и 1 балл по критерию K2, преимущественно за отсутствие географических ошибок в ответе, а не за верную аргументацию). 60,0 % (в 2024 году – 39,53 %) участников ЕГЭ по географии не приступали к выполнению данного типа задания или не справились с ним. Представители двух групп (набравшие от 61 до 80 баллов и от 81 до 100 баллов) смогли привести аргументы в защиту каждой точки зрения, приведенной в тексте, и показали следующие результаты (критерий K1 – 50,0 % и 75,0 %; критерий K2 – 70,0 % и 100 %, соответственно). Участники, набравшие от минимального до 60 баллов, также приступили к выполнению этого нового усложненного задания, хотя их результаты откровенно слабые – по критерию K1 – лишь 6,67 %, по критерию K2 – тоже 6,67 % верных ответов. Выпускница, не преодолевшая минимального порога баллов, к выполнению задания не приступала. Отметим, что трудность в выполнении данного задания у некоторых школьников кроется в неумении ясно излагать свою точку зрения.

*Составлять географические прогнозы (задание № 27 высокого уровня сложности) могут лишь 15,0 % выпускников. Участники экзамена двух групп (набравшие от 0 до минимального балла и от минимального до 60 баллов) такими навыками не владеют. В целом, именно это предметное умение практически не сформировано у большинства выпускников, что можно объяснить недостаточным вниманием к такому виду классной работы у учителей-предметников, нехваткой учебного времени на внедрение в практику обучения такого рода заданий.*

В КИМ представлен мини-тест из трёх заданий на основе анализа текстовой информации. Проверяет умение применять знания о размещении основных географических объектов и территориальной организации природы и общества; вычленять географическую информацию, представленную в различных источниках, необходимую для подтверждения тех или иных тезисов (задание № 21), владение географической терминологией и системой географических понятий (задание № 22), умение оценивать географические факторы, определяющие сущность и динамику важнейших социально-экономических и геоэкологических процессов (задание № 23). Успешность решений блока заданий мини-теста разная, но, в целом, удовлетворительная и хорошая. Так, задание № 21 базового уровня сложности имеет процент выполнения 66,67 %, задание № 22 базового уровня – 76,67 %, задание № 23 повышенного уровня – 50,0 %.

Как и в прошлые годы, в 2025 году с блоком заданий части 1 выпускники справились лучше, чем с заданиями части 2, что свидетельствует о том, что большинство способно демонстрировать знания лишь на уровне простого воспроизводства информации и затрудняются применять эти знания в новых ситуациях, требующих логического мышления, выявления причинно-следственных взаимосвязей между явлениями природы и хозяйственной деятельностью человека.

*Анализ заданий, проверяющих один и тот же элемент содержания/вид деятельности с учетом уровней сложности*

Тема «Земля как планета» всегда была сложной для обучающихся, так как материал изучен давно, и при их выполнении требуется продемонстрировать остаточные знания и умения. Проверяется заданиями № 3, № 27 и № 28. Успешность выполнения задания № 3 (базовый уровень) составляет 70,0 % и свидетельствует о понимании климатических закономерностей и хорошем знании географии городов. Средний процент выполнения двух других заданий, № 27 и № 28, существенно ниже – 15,0 % и 43,33 %, соответственно.

Задание высокого уровня сложности № 27 проверяет понимание взаимосвязи географических процессов и явлений природы (умение читать климатограммы и определять климатический пояс и область по данным графика; понимание причин, влияющих на интенсивность эрозионных процессов и др.).

Задание № 28 (высокого уровня сложности) проверяет предметные умения *использовать географические знания о природе Земли для решения учебных и практико-ориентированных задач в контексте реальной жизни*. Успешность выполнения данного задания 43,33 % (в 2024 году – 43,02 %). При этом в группе участников с тестовыми баллами *от минимального балла до 60* справились лишь 26,67 %, а в группе с баллами *от 61 до 80* – уже 60,00 %. 75 % выпускников с *результатом более 81 балла* решили задачу верно. Причины кроются в незнании алгоритма определения расстояния по градусной сетке и самого понятия градусная сеть. В ряде случаев это банальные математические ошибки вычислений.

Знания по теме «Население России» проверяют задания № 6 и № 16. Средний процент выполнения задания № 6 базового уровня сложности выше 80,0 %, тогда как в прошлом 2024 году доля верных решений составила 72,09 %. Справились с заданием 80,0 % участников групп с *тестовыми баллами от минимального до 80 и 100 %* - с тестовым баллом от 81 до 100. *Выпускница, не преодолевшая минимальный порог баллов*, с данным заданием не справилась.

Средний процент выполнения задания № 16 (повышенного уровня сложности), в котором требовалось по статистическим данным таблицы определить величину миграционного прироста, составляет 66,67 %. Средний балл снизил результат выпускницы, не преодолевшей минимальный порог баллов. Это свидетельствует о *несформированности у нее навыка использования статистических данных, чтения графиков и диаграмм, незнании разницы между понятиями «миграционный» и «естественный прирост населения»*.

Успешность выполнения задания № 19 (повышенного уровня сложности) – 90,0 % (в 2024 году – 81,4 %). В нем необходимо показать навык определения статистических показателей по карте «Африка. Доля городского населения» и расположить требуемые страны в порядке возрастания в них доли городского населения. Лучше всех справились с данным заданием школьники из *групп образовательной подготовки* с тестовыми баллами в диапазоне *от минимального до 60* (86,67 %) и *выпускники, набравшие более 61 балла* (100 %). Выпускница, не преодолевшая минимальный порог баллов,

данное задание не выполняла.

Задание повышенного уровня сложности № 25 присутствует в КИМ без изменений уже много лет – на основе анализа статистических материалов необходимо сделать вывод о том, в какой из двух сравниваемых стран сельское хозяйство играет бóльшую роль в экономике. В 2025 году лишь 43,33 % (в 2024 году и того меньше - 22,09 %) участников ЕГЭ выполнили задание на максимальные 2 балла. Еще 26,67 % выпускников частично выполнили задание и получили 1 балл. Средний процент выполнения - 56,67, что более, чем вдвое выше, чем в 2024 году (22,09 %). *Причина* в том, что участники ЕГЭ стали внимательно читать текст, представленный в задании (*сформировано метапредметное умение – смысловая работа с текстом*). В дополнение к этому, во-первых, у них недостаточно хорошо сформированы навыки *оформления четкого ответа* на задачу, а во-вторых, многие участники не придают значения ключевому слову «сравнить», поэтому теряют 1 балл при ответе. Есть и такие, которые не понимают самого смысла задания. Выпускница, не преодолевшая минимальный порог баллов, задание не выполнила.

Анализ открытого варианта 301.

Для более глубокого анализа предложен вариант КИМ по географии № 301. Его выполняли 10 участников ЕГЭ. В диапазоне от 0 до 20 баллов набрали 0 участников, *от минимального до 60 баллов и от 61 до 80 баллов* набрали по 4 участника (80 %) и 2 участника - высокобалльника.

Номер задания	% выполнения задания
1	70,00
2	60,00
3	70,00
4	60,00
5	60,00
6	70,00
7	60,00
8	90,00
9	10,00
10	70,00
11	90,00
12	95,00
13	90,00

Номер задания	% выполнения задания
14	100,00
15	70,00
16	50,00
17	90,00
18	60,00
19	90,00
20	100,00
21	70,00
22	70,00
23	50,00
24	65,00
25	60,00
26	15,00
27	10,00
28	30,00
29 K1	30,00
29 K2	30,00

#### Анализ выполнения заданий базового уровня

Почти все задания базового уровня выполнены участниками экзамена в диапазоне от 50 % (задание № 16) до 100 % (задание № 14 и № 20). Одно задание базового уровня выполнено с процентом ниже 50, задание № 9 (10 %).

Задание № 14. Карта как источник географической информации. Предлагалось, используя карту, определить, во сколько часов по местному времени Якутска закончились мероприятия Дня спорта в рамках фестиваля «Спасская башня». Процент выполнения составил 100 %.

Задания № 20. Городское население. Процент выполнения составил 100 %.

20

Светлане необходимо составить карту «Африка. Плотность населения», используя такую же интервальную шкалу, как на приведённой выше карте Южной Америки.

Установите соответствие между страной и условным обозначением, которое необходимо использовать для отображения плотности населения каждой из перечисленных стран на карте: к каждой позиции, данной в первом столбце, подберите соответствующую позицию из второго столбца.

СТРАНА	УСЛОВНОЕ ОБОЗНАЧЕНИЕ, человек/км <sup>2</sup>
А) Габон	1)  0–10
Б) Марокко	2)  11–20
В) Алжир	3)  21–50
	4)  51–100
	5)  более 100

Запишите в таблицу выбранные цифры под соответствующими буквами.

Ответ:

А	Б	В

С ним справились 100 % писавших. В задании № 20 (базовый уровень сложности) *требовалось использовать статистические данные таблицы для установления соответствия между страной и условным обозначением, которое необходимо применить для определения доли городского населения в каждой из указанных на карте стран.*

Задание № 16. Численность населения России, ее динамика. Требовалось, используя данные таблицы, определить значение миграционного прироста населения Республики Алтай в 2021 году. Процент выполнения составил 50 %. Это свидетельствует о *несформированности навыка использования статистических данных, чтения графиков и диаграмм, незнании разницы между понятиями «миграционный» и «естественный прирост населения»* у половины выпускников, выполнявших этот вариант.

Задания № 1, № 6, № 10, № 15 – задания базового уровня выполнены с процентом 70.

Задание № 1, раздел «Источники географической информации»). Экзаменуемые владеют умениями *использовать источники географической информации адекватные решаемым задачам, сопоставлять и сравнивать количественные показатели, характеризующие географические объекты, процессы и явления* (задание № 15 на определение ресурсообеспеченности стран).

Знакомы выпускники, выполнявшие вариант, с особенностями размещения населения России, понятием «плотность

населения» (задание № 6 раздел «Размещение населения России. Основная полоса расселения. Крупнейшие городские агломерации России»), умеют работать со статистическими данными, о чем свидетельствует выполнение задания № 10 раздел «Численность населения России, ее динамика. Специализация и особенности промышленного производства в России. АПК России».

*Выполнение базового уровня с процентом ниже 50 %.*

Задание № 9. Ведущие страны - экспортёры основных видов промышленной и сельскохозяйственной продукции. Основные международные магистрали и транспортные узлы. Специализация и особенности промышленного производства в России. АПК России. Транспортная система России. Предлагалось, указать, в каких 3 из перечисленных районов действуют крупные ГЭС? Заполнить таблицу, указать номера регионов. Процент выполнения – 10 %, в массиве тоже невысокий – 36,67 %.

1. Волгоградская область;
2. Сахалинская область;
3. Ямало – Ненецкий автономный округ;
4. Астраханская область;
5. Республика Хакасия;
6. Иркутская область.

Задание оценивает знания по теме «Мировое хозяйство и хозяйство России» и проверяет умение использовать географические знания о мировом хозяйстве и хозяйстве России для решения учебных и (или) практико-ориентированных задач в контексте реальной жизни. Выпускники 2025 года изучали географию ведущих отраслей хозяйства России в 9 классе, мира – в 10 классе. Перед экзаменом не все школьники повторяют данный сложный материал, забывают информацию, полученную несколько лет назад, и вообще, большинство слабо ориентируется в отраслях хозяйства, определяющих экономику стран.

*Анализ выполнения заданий повышенного уровня*

Средний процент выполнения всех заданий *повышенного уровня* сложности – 71 %. Это говорит о том, что участники ЕГЭ смогли существенно улучшить статистические показатели ЕГЭ и продемонстрировали достойные знания по следующим темам:

- Население мира (задание № 19) – 90,0 %;
- Качество жизни населения (задание № 24) – 65 %.
- Место России в современном мире (задание № 23) – 50,0 %.

География крупных стран мира (задание № 17) – 90 %;

Сельское хозяйство мира (задание № 25) – 60 %.

*Анализ выполнения заданий высокого уровня сложности*

Анализ выполнения заданий высокого уровня сложности в открытом варианте колеблется от 10 % (задание № 27) до 30 % (задания № 28 и № 29). Средний процент выполнения всех заданий составил 21 %.

Успешность выполнения задания № 28, раздел «Источники географической информации» составляет 30 %. Выпускники показали сформированные *предметные умения* использовать географические знания о природе Земли для решения учебных и (или) практико-ориентированных задач в контексте реальной жизни и *метапредметные умения* (уметь переносить знания в познавательную и практическую области жизнедеятельности).

Анализ выполнения заданий высокого уровня сложности в открытом варианте колеблется от 10 % (задание № 27) до 30 % (задания № 28 и № 29). Средний процент выполнения всех заданий составил 21 %.

Успешность выполнения задания № 28, раздел «Источники географической информации» составляет 30 %. Выпускники показали сформированные *предметные умения* использовать географические знания о природе Земли для решения учебных и (или) практико-ориентированных задач в контексте реальной жизни и *метапредметные умения* (уметь переносить знания в познавательную и практическую области жизнедеятельности).

Задание № 29. Задание проверяло умение *оценивать различные подходы к решению геоэкологических проблем, различные точки зрения по актуальным экологическим и социально-экономическим проблемам мира и России*, которое проверяется заданием этим заданием, сформировано лишь у 30 % выпускников, выполнявших вариант. По критерию К1 получили 30,0 % участников экзамена, по критерию К2 получили также 30,0 % выпускников.

Задание № 26, проверяющее знания по теме «Географическая среда как сфера взаимодействия общества и природы. Население мира. Мировое хозяйство. Регионы и страны мира. Место России в современном мире. Глобальные проблемы человечества». Процент выполнения составил 15 %.

*Анализ выполнения заданий высокого уровня сложности с процентом ниже 15 %*

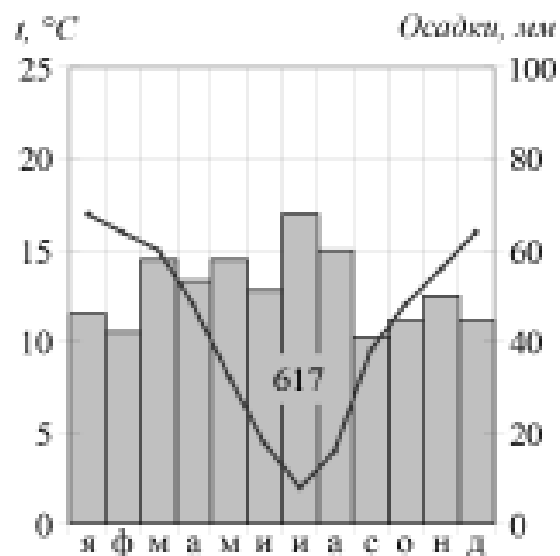
Задание № 27 по теме «Географическая среда как сфера взаимодействия общества и природы. Население мира. Мировое хозяйство. Регионы и страны мира. Место России в современном мире. Глобальные проблемы человечества». Процент выполнения составил 10 %.

Неуспешное выполнение задания связано как с предметными знаниями, касающимися знаний о климатических поясах России, характеристик России, так и с метапредметными умениями: определять осадки по диаграмме в указанном пункте. Традиционно вызывает у выпускников сложности умение привести свои доводы, обосновать свой ответ -

коммуникативные УУД.

Задание № 27

Определите, в каком из 13 климатических поясов Земли расположен пункт, характеристики климата которого показаны на климатограмме. Для обоснования Вашего ответа приведите два довода.



**3.1.1.2. Выявление сложных для участников ЕГЭ заданий**

Содержательный анализ выполнения КИМ проведен с учетом типичных ошибок при выполнении заданий всего массива.

*Задания базового уровня с процентом выполнения ниже 50 %.*

Согласно статистическому анализу, *наиболее сложными* для участников ЕГЭ-2025 заданиями стали те, которые проверяли знания по разделам: «Мировое хозяйство» и «Хозяйство России», «Географическая среда как сфера взаимодействия общества и природы», «Регионы и страны мира» и «Место России в современном мире». Так, например, в КИМ 2025 года представлено задание базового уровня сложности № 9. Требовалось из предложенного списка стран выбрать мировых производителей и экспортёров природного газа. Процент выполнения задания составил 36,67 %.



### *Задания высокого уровня с процентом выполнения ниже 15 %*

Самый низкий процент выполнения у задания высокого уровня сложности № 27 (15 %). Оно проверяло *элементы содержания* по темам: Географическая среда как сфера взаимодействия общества и природы. Глобальные проблемы человечества. Полученные результаты свидетельствуют о недостаточной *сформированности навыков* чтения климатограмм, незнании климатических закономерностей, неспособности большинства выпускников выявить взаимосвязь между изменением климата и интенсивностью проявления эрозионных процессов.

#### *Прочие задания*

#### *Задания, имеющие максимальный первичный балл среди заданий базового уровня*

Задание № 12, проверяет знание тем «Международная экономическая интеграция» и «Миграции населения». Процент выполнения по региону – 96,67 % (в 2024 году – 84,88 %). В открытом варианте также высок процент выполнения – 95 %.

#### *Задания, имеющие максимальный первичный балл среди заданий повышенного уровня*

Задание № 19 проверяет знания по теме «Городское и сельское население», процент выполнения – 90 %, в открытом варианте – 90 %. Успешность выполнения задания № 19 (повышенного уровня сложности) – 90,0 % (в 2024 году – 81,4 %). В нем необходимо показать навык определения статистических показателей по карте «Африка. Доля городского населения» и расположить требуемые страны в порядке возрастания в них доли городского населения. Лучше всех справились с данным заданием школьники из *групп образовательной подготовки* с тестовыми баллами в *диапазоне от минимального до 60* (86,67 %) и *выпускники, набравшие более 61 балла* (100 %).

#### *Задания, имеющие максимальный первичный балл среди заданий высокого уровня*

Задание № 28 по теме «Карта как источник географической информации». В общем массиве процент выполнения – 43,33 %, в открытом варианте – 30 %.

### **3.1.2. Содержательный анализ выполнения заданий КИМ**

Содержательный анализ выполнения заданий КИМ проводится с учетом полученных результатов статистического анализа всего массива результатов основного дня основного экзамена по предмету. Полученные результаты статистического анализа всего массива выявили образовательные дефициты выпускников в нижеследующих заданиях.

Среди *заданий базового уровня* с процентом выполнения *ниже 50* оказались следующие:

Задание № 9 (базовый уровень). Оно оценивает знания по теме «Мировое хозяйство и хозяйство России» и проверяет умение использовать географические знания о мировом хозяйстве и хозяйстве России для решения учебных и (или) практико-ориентированных задач в контексте реальной жизни.

#### *Причины затруднений*

Выпускники 2025 г. географию ведущих отраслей хозяйства России изучали в 9 классе, мира – в 10 классе. Участники ЕГЭ не всегда повторяют данный сложный материал, поэтому не смогли воспользоваться информацией.

#### *Пути устранения затруднений*

На уроках уделять больше внимания изучению факторов размещения производства, используя для этого тексты различного содержания. Помимо материала о ведущих отраслях экономики стран мира и России, учить школьников запоминать списки стран-экспортеров различной продукции, это можно делать в процессе самостоятельной работы по переработке географической информации – составлять таблицы, работать на контурных картах, вести словарь различной продукции с перечислением стран-лидеров по экспорту той или иной продукции.

Среди заданий *высокого уровня* с процентом выполнения *ниже 15* оказались следующие:

Задание № 27 (высокий уровень). Оно проверяет *элементы содержания* по крупным темам: Географическая среда как сфера взаимодействия общества и природы. Население мира. Мировое хозяйство. Регионы и страны мира. Место России в современном мире. Глобальные проблемы человечества. Процент выполнения 15 %.

#### *Причины затруднений*

У многих отсутствуют навыки чтения климатограмм. Причины неверных ответов кроются в незнании географических и природных явлений и процессов, слабой сформированности следующих предметных умений: оценивать географические факторы, определяющие сущность и динамику важнейших геоморфологических и геоэкологических процессов.

#### *Пути устранения затруднений*

На уроках географии педагогам следует больше внимания уделить практическим навыкам поиска взаимосвязи между географическими процессами и явлениями. В старших классах обязательно учить повторять базовую тему «Климат». Нелишне будет в качестве заданий самостоятельной работы давать школьникам задания, решением которых будет составление логических цепочек, показывающих прямую взаимосвязь географических процессов и явлений.

### **3.1.3. Анализ метапредметных результатов обучения, повлиявших на выполнение заданий КИМ**

На выполнение заданий всех уровней сложности КИМ ЕГЭ по географии повлияла сформированность *метапредметных умений* и предметных результатов освоения ООП по географии на уровне среднего общего образования. Сформированными оказались предметные умения:

– использовать источники географической информации адекватные решаемым задачам; сопоставлять и анализировать географические карты различной тематики и другие источники географической информации для выявления закономерностей социально-экономических, природных и экологических процессов и явлений; определять и сравнивать по

географическим картам разного содержания и другим источникам географической информации качественные и количественные показатели, характеризующие географические объекты, процессы и явления;

- проводить классификацию географических объектов, процессов и явлений;
- использовать знания об основных географических закономерностях для определения и сравнения свойств изученных географических объектов, явлений и процессов;
- оценивать различные подходы к решению геоэкологических проблем, различные точки зрения по актуальным экологическим и социально-экономическим проблемам мира и России.

Согласно ФГОС СОО, по результатам содержательного анализа выполнения заданий КИМ сформированы метапредметные умения.

*Познавательные УУД проверяют все задания КИМ.*

*Познавательные УУД. Базовые логические действия* (задания № 3, 5-8, 12, 13, 16, 20, 23, 27, 29).

*Умение устанавливать существенный признак или основания для сравнения, классификации и обобщения* проверяют задания КИМ (№ 3, 5 – 8, 16, 20, 21). Разброс баллов за выполнение заданий данной категории от 63,33 % до 93,33 %.

Принимая во внимание полученные результаты экзамена, можно констатировать, что большая часть участников экзамена умеет устанавливать существенный признак или основания для сравнения, классификации и обобщения географических объектов и явлений.

*Познавательные УУД. Базовые исследовательские действия* (задания № 2, 5, 9, 10, 12, 13, 16-18, 21-29).

*Способность и готовность к самостоятельному поиску методов решения практических задач, применению различных методов познания* проверяют задания № 23 (50 %) повышенного и № 27 (15 %), № 29 (35 %) высокого уровней сложности.

*Познавательные УУД. Работа с информацией.*

*Владеть навыками получения информации из источников разных типов, самостоятельно осуществлять поиск, анализ, систематизацию и интерпретацию информации различных видов и форм представления* проверяют почти все задания КИМ № 1, 4, 6, 10, 11, 14, 15 (базовый уровень сложности), № 19, 24-25 (повышенный уровень) и № 29 (высокий уровень). Успешность выполнения задания данной категории зависит от уровня сложности: базовый уровень – от 56,67 % до 96,67 %, повышенный уровень – от 56,67 % до 90 %, высокий уровень – 35 %.

*Коммуникативные УУД. Умение развернуто и логично излагать свою точку зрения, приводить аргументы, использовать адекватные языковые средства* проверяют задания № 23 (повышенный уровень), 26-27, 29 (высокий уровень). Успешность выполнения задания № 23 составляет 50 %, № 26 – 36,67 %, № 27 – 15 % и № 29 – 35 %.

Статистические данные Таблиц 2-13, 2-14 говорят о том, что менее половины выпускников могут развернуто, логично и точно излагать свою точку зрения, используя при этом адекватные языковые возможности.

Так в задании № 29

Задание 29 (высокий уровень) по теме «Географическая среда как сфера взаимодействия общества и природы. Мировое хозяйство. Регионы и страны мира. Место России в современном мире. Глобальные проблемы человечества» проверяло умение *оценивать различные подходы к решению геоэкологических проблем, различные точки зрения по актуальным экологическим и социально-экономическим проблемам мира и России*. Лучше всего сформировано данное умение у представителей групп, набравших от 81 до 100 баллов (62,50 - 100 %). Представитель группы, не преодолевшей минимального порога баллов, не выполняла задание.

*Причины затруднений*

Трудность в выполнении данного задания у некоторых школьников кроется в неумении ясно излагать свою точку зрения и точно формулировать аргументы «за» или «против».

*Пути преодоления затруднений*

С целью преодоления затруднений школьникам на уроках надо предлагать больше заданий подобного характера. При работе с текстом учить школьников выявлять причинно-следственные связи, находить аргументы для доказательства своих утверждений, выбирать форму представления материала.

Обязательно изучать критерии верного ответа, по которым работают на проверке эксперты ЕГЭ.

*Типичные ошибки метапредметных умений*

Не отработаны навыки читательской грамотности и внимательности при работе с текстом (тип речи, описание). Недостаточно отработаны у некоторых выпускников навыки сравнения, математически грамотного представления решения заданий, алгоритма составления четкого ответа.

*Пути преодоления образовательных дефицитов:*

На уроках уделять больше внимания закреплению знаний предметных компетенций (географической терминологии, понятий, явлений, закономерностей проявления географических процессов), а также использованию метапредметных компетенций (работе с текстом, установлению соответствий, сравнениям).

Отработка навыков решения географических задач, работа с графическим сопровождением географических заданий, работа с текстом, картами школьных атласов также станет путем преодоления образовательных дефицитов.

Нужно отметить, что лучше всего сформировано умение *создавать, применять и преобразовывать знаки и символы, модели и схемы для решения учебных и познавательных задач*.

Выпускники, набравшие баллы в диапазоне от 61 до 100, успешно справились почти со всеми заданиями экзаменационных вариантов, и показали, что ими освоены практически все метапредметные умения.

Единственная выпускница, не преодолевшая минимального порога баллов, не справилась с большинством заданий КИМ ЕГЭ, показав отсутствие сформированности метапредметных умений.

На основе анализа статистических данных можно сделать вывод, что большинство выпускников могут *самостоятельно подобрать методы решения практических задач* на определение местного времени, расчета показателей ресурсообеспеченности стран мира, определение миграционного прироста населения, географической долготы точки или измерения расстояния между точками, применять различные методы познания. Большая часть выпускников умеет ориентироваться в различных источниках информации, критически оценивать и интерпретировать информацию. Традиционно хорошо владеют данным умением высокобалльники.

В то же время недостаточная сформированность базовых исследовательских действий (уметь переносить знания в познавательную и практическую области жизнедеятельности; уметь интегрировать знания из разных предметных областей) не позволила выпускникам выполнить задание базового уровня № 9 (36,67 %), задание высокого уровня № 27 (15 %).

Среди *регулятивных метапредметных действий* важными являются *самоорганизация и самоконтроль*.

Навыком *самостоятельно осуществлять познавательную деятельность, выявлять проблемы, ставить и формулировать собственные задачи в познавательной деятельности* в достаточной степени овладели выпускники, преодолевшие минимальный порог, то есть 96,67 % выпускников текущего года.

Овладели навыками самоконтроля, а именно, навыками использования приемов рефлексии для оценки ситуации, выбора верного решения 22 из 30 выпускников, сдававших ЕГЭ в основной день основного периода.

При выполнении заданий со свободным развернутым ответом участники ЕГЭ по географии испытывают затруднения в формулировке ответа на поставленный вопрос, в силу несформированности навыка письменной речи. Наиболее типичной ошибкой при ответе на задания с развернутым ответом является *слабое умение структурировать свой ответ*. Одна из причин - многие выпускники не всегда внимательны к поставленным вопросам. Часто не обращают внимания на такие прямые указания в вопросе, как «ответ обоснуйте», «ответ поясните», «приведите два довода» и т.д.

Анализ ответов на эти задания способствовал выявлению типичных проблем:

- ответ не соответствует заданному вопросу или при наличии в ответе одного-двух правильных из названных в эталоне элементов ответ содержит грубые географические ошибки;
- ответ содержит общие рассуждения, напрямую не соответствующие вопросам задания;

- экзаменуемые, не понимая сущности рисунка или графика, в своих ответах указывают сведения, не содержащиеся в эталоне;
- экзаменуемые не приступают к решению заданий, суть которых они не понимают;
- выпускники указывают один правильный элемент ответа, например, приведен алгоритм решения, но отсутствуют комментарии (в случае, если задание требует обосновать решение).

Одной из причин типичных ошибок является ориентированность контроля знаний обучающихся в школе на проверку знаний фактологического характера текста учебников, поэтому *для устранения выявленных проблем очень важно систематически предлагать учащимся вариативные тестовые проверки качества усвоения пройденного материала.*

Целесообразно в ходе текущего контроля использовать задания, аналогичные тем, которые представлены в экзаменационной работе ЕГЭ и в значительной степени нацелены не на простое воспроизводство полученных знаний, а на проверку сформированности умения применять их. Совершенно необходимо проведение для выпускников, выбравших предмет география для сдачи экзамена, пробного экзамена с использованием КИМ ЕГЭ.

#### **3.1.4. Выводы об итогах анализа выполнения заданий, групп заданий:**

*Приведенные в анализе данные позволяют заключить, что большинство участников в достаточной мере усвоили элементы содержания и учебные умения, проверяемые на ЕГЭ по географии.*

*Перечень элементов содержания/умений и видов деятельности, усвоение которых всеми школьниками региона в целом можно считать достаточным.*

##### *Раздел 1 «География в современном мире. Источники географической информации»*

- определение положения точки на географической карте по заданным координатам (задание № 1) – 90,0 % верных ответов;
- чтение отдельных содержательных элементов географических карт (задание № 14 на работу с картой «Часовые зоны России») – 96,67 %, (задание № 11, абсолютная высота местности) – 80 %, (задание № 19 на определение по карте и статистическим таблицам доли городского населения стран мира) – 90 %.

##### *Раздел 2 «Географическая среда как сфера взаимодействия общества и природы»*

- понимание закономерностей формирования климата (задание № 2) – 80 %;
- понимание размещения агроклиматических ресурсов (задание № 3) – 70 %;
- знание этапов геологической истории земной коры, геологическая хронология (задание № 13) – 90 %;
- ресурсообеспеченность отдельных стран (задание № 15) – 80 %.

### *Раздел 3 «Население мира»*

- понимание географических особенностей размещения населения отдельных стран мира, урбанизация (задания № 19 и № 20) – 90 % и 93,33 %;
- понимание социально-экономических причин процесса миграций населения (задание № 12) – 96,67 % - самый высокий процент верных решений в экзаменационных работах 2025 г.;
- знание демографических показателей стран мира (задание № 8) – 80 %.

### *Раздел 4 «Мировое хозяйство»*

- определение структуры занятости населения и сравнение отраслевой структуры хозяйства отдельных стран (задание № 7) – 76,67 %.

### *Раздел 5 «Регионы и страны мира»*

- знание особенностей природно-ресурсного потенциала, населения, хозяйства, индекса человеческого развития, культуры крупных стран мира (задание № 8) – 80 %.

### *Раздел 6 «Место России в современном мире»*

- знание и понимание демографических показателей России (задание № 16) – 66,67 %;
- определение изменений объёмов промышленного производства в регионах России (задание № 10) – 86,67 %;
- определение местного времени, знание часовых зон России (задание № 14) – 96,67 % (самый высокий процент верных решений в экзаменационных работах 2025 г.).

*Перечень элементов содержания/умений и видов деятельности, усвоение которых всеми школьниками региона в целом, школьниками с разным уровнем подготовки нельзя считать достаточным.*

### *Раздел 2 «Географическая среда как сфера взаимодействия общества и природы»*

- знание и объяснение закономерностей распределения солнечной радиации (задание № 27) – 15 %.

### *Раздел 4 «Мировое хозяйство»*

- знание ведущих стран - экспортёров основных видов промышленной и сельскохозяйственной продукции (задание № 9) – 36,67 %.

### *Раздел 7 «Глобальные проблемы человечества»*

- оценка различных точек зрения по актуальным экологическим и социально-экономическим проблемам (задание № 29) – 35 %.

Как и в прошлые годы, выпускники демонстрируют более слабые результаты по темам из курса физической географии.

*Выводы об изменении успешности выполнения заданий разных лет по одной теме /проверяемому умению, виду деятельности (если это можно сделать)*

Трудными оказались вопросы, решение которых требует наличия умения рассуждать логически, устанавливать причинно-следственные связи по следующим темам:

Рациональное и нерациональное природопользование. Особенности воздействия на окружающую среду различных сфер и отраслей хозяйства;

Факторы размещения производства. География отраслей промышленности, важнейших видов транспорта, сельского хозяйства;

География отраслей промышленности, важнейших видов транспорта, сельского хозяйства мира (10 класс);

Особенности природно-ресурсного потенциала, хозяйства, культуры крупных стран мира (10 класс).

На протяжении нескольких лет выделяется ряд тем, по которым школьники демонстрируют наиболее низкий уровень усвоения материала:

Природа материков и океанов (7 класс);

Административно-территориальное устройство РФ (9 класс);

География отраслей промышленности, важнейших видов транспорта, сельского хозяйства РФ (9 класс);

Особенности природно-ресурсного потенциала, населения, хозяйства, культуры крупных стран мира (10 класс).

*Выводы об изменении успешности выполнения заданий разных лет по одной теме/ проверяемому умению, виду деятельности*

Анализируя успешность выполнения заданий разных лет, можно сделать следующий вывод, что по теме «Население России» успешнее выполнено задание № 6 – 80 % (в 2024 году – 72,09 %, 2023 году – 46,15 %);

по теме «Мировое хозяйство и хозяйство России» - задание №9 – 36,67 % (в 2024 году – 55,81 %, 2023 году – 17,95 %);

по темам «Международная экономическая интеграция» и «Миграции населения» - задание № 12 базового уровня. Процент выполнения по региону – 96,67 % (в 2024 году – 84,88 %, 2023 году – 71,79 %).

*Выводы о связи динамики результатов проведения ЕГЭ с использованием рекомендаций для системы образования субъекта Российской Федерации и системы мероприятий, включенных в статистико-аналитический отчет результатов ЕГЭ по учебному предмету в предыдущие 2-3 года*

Тенденция повышения среднего тестового балла ЕГЭ по географии сохраняется в течение трех последних лет благодаря рекомендациям для системы образования Орловской области и системе мероприятий, включенных в статистико-аналитический отчет результатов ЕГЭ по учебному предмету в предыдущие годы, а именно:



– реализация в БУ ОО ДПО «ИРО» дополнительных профессиональных программ повышения квалификации педагогов по подготовке обучающихся к государственной итоговой аттестации по образовательной программе среднего общего образования «Система подготовки обучающихся к государственной итоговой аттестации по географии» и «Использование результатов оценочных процедур для повышения качества образования по географии»;

– проведение КУ ОО «Региональный центр оценки качества образования» и председателем ПК по географии вебинаров по подготовке к сдаче ЕГЭ «Актуальные вопросы содержания контрольных измерительных материалов, изменения в оценивании», «Пути повышения предметных и метапредметных компетенций обучающихся при подготовке к ЕГЭ» с учителями ОО;

– курсы БУ ОО ДПО «ИРО» «ФГОС СОО: организация и содержание образовательной деятельности по географии», «ГИА по географии: содержание и методика подготовки обучающихся».

*Подготовленные методические рекомендации по результатам проведения ЕГЭ в 2024 году способствовали повышению результативности ряда традиционных заданий экзаменационной работы (например, решение задачи на высоту стояния Солнца, сравнение конкретных показателей на тематических климатических картах).*

В течение 2022 и 2023 годов в пункте 4.1.1. давались рекомендации по совершенствованию преподавания учебного предмета всем обучающимся *«В методическом сопровождении тематического планирования увеличить время на решение расчетных задач (например, на определение высоты Солнца над горизонтом; расчет естественного прироста населения и др.) и выполнение творческих заданий на установление взаимосвязей между природными и социально-экономическими явлениями».*

В пункте 4.1.1. Рекомендации по совершенствованию организации и методики преподавания предмета в Орловской области на основе выявленных типичных затруднений и ошибок в 2022 году указывались в подпункте: «Методы и приемы, направленные на ликвидацию выявленных дефицитов в подготовке обучающихся»:

Педагогам необходимо организовать обобщение и систематизацию наиболее значимого и сложного материала из блоков: *«География в современном мире. Источники географической информации. Мировое хозяйство».*

В этом году определить положение точки на географической карте по заданным координатам (задание № 1) смогли 90,00 % выпускников (в 2024 году – 90,07 %).

В три раза увеличился процент выполнения задания по теме «Место России в современном мире» (содержательный блок № 6) с 17, 95 % (2023 год) до 55, 81 % в этом году, *на недостаточное освоение данной темы указывалось в отчете прошлого года.*

## РАЗДЕЛ 4. РЕКОМЕНДАЦИИ ДЛЯ СИСТЕМЫ ОБРАЗОВАНИЯ ОРЛОВСКОЙ ОБЛАСТИ РОССИЙСКОЙ ФЕДЕРАЦИИ

Рекомендации составлены на основе анализа выполнения заданий КИМ и выявленных типичных затруднений и ошибок участников ЕГЭ 2025 года.

### 4.1. Рекомендации по совершенствованию организации и методики преподавания предмета в Орловской области Российской Федерации на основе выявленных типичных затруднений и ошибок

Рекомендации направлены на ликвидацию выявленных дефицитов в подготовке обучающихся. Рекомендации соответствуют требованиям: ориентируют на конкретные методики, технологии, приемы в обучении в организации различных этапов образовательного процесса. Они касаются как предметных, так и метапредметных аспектов подготовки обучающихся.

#### 4.1.1. Рекомендации по совершенствованию преподавания учебного предмета всем обучающимся

*Учителям:*

С целью совершенствования методики преподавания предмета «География», направленной на *устранение* выявленных недостатков в подготовке обучающихся, педагогам рекомендовано использовать конкретные *приемы, технологии и методы обучения*, а именно:

- уходить от практики простого воспроизводства текста учебника;
- шире использовать задания, способствующие формированию различных *практических умений и навыков*, нацеленных на *применение* полученных знаний и умений. В *методическом сопровождении тематического планирования* увеличить время на решение расчетных задач (например, на определение высоты Солнца над горизонтом; расчет естественного/механического прироста населения и др.) и выполнение творческих заданий на установление взаимосвязей между природными и социально-экономическими явлениями;
- уделять больше внимания формированию *навыков чтения визуально-иллюстративного материала*, особенно тематических карт, школьных атласов, в том числе учить *выбирать* требуемую информацию из *мелкомасштабных карт-врезок* (например, в атласе для 8 класса издательства «Дрофа» на странице «Водные ресурсы», помимо карты «Водные ресурсы России», помещено несколько мелкомасштабных карт-врезок, несущих дополнительную ценную информацию о гидрологическом режиме рек; на странице «Животный мир», помимо карты зонального размещения объектов животного мира, есть дополнительные карты-врезки с ценной информацией о типичных и эндемичных видах животных);
- необходимо активнее использовать тестовый контроль, ориентируясь на структуру заданий КИМ ЕГЭ;
- отрабатывать навыки оформления верного ответа на задания повышенной сложности, ориентируясь на критерии,

предлагаемые специалистами – разработчиками КИМ;

- при организации контроля системно использовать различные *технологии и виды самостоятельной работы* обучающихся (особенно с разными уровнями подготовки по предмету) с акцентом на выполнение заданий по *преобразованию географической информации* (составление различных таблиц, схем, логических цепочек, выявляющих взаимосвязи природных и общественно-экономических явлений, составление хроник геологических событий, кратких страноведческих и регионоведческих характеристик);

- при *организации самостоятельной работы* учащихся обратить внимание на подготовку письменных рефератов, презентаций, кратких эссе на проблемные темы общественно-экономической географии;

- при подготовке к экзамену использовать в работе с обучающимися *только учебные пособия по географии по подготовке к ЕГЭ, публикуемые ФИПИ*;

- в обязательном порядке рекомендовать выпускникам знакомиться со следующими документами и ресурсами ФИПИ:

<https://fipi.ru/ege/demoversii-specifikacii-kodifikatory#!/tab/151883967-8> – ФИПИ. Демоверсии, спецификации, кодификаторы. Единый государственный экзамен по географии

<https://fipi.ru/ege/videokonsultatsii-razrabotchikov-kim-yege> – ФИПИ. Видеоконсультации разработчиков КИМ ЕГЭ.

<https://ege.fipi.ru/bank/index.php?proj=20E79180061DB32845C11FC7BD87C7C8> – ФИПИ. Открытый банк заданий ЕГЭ по географии

- важнейшее умение, которое выпускнику предстоит продемонстрировать на экзамене, – это *умение организовывать свое время*, поэтому крайне необходимо провести с выпускниками несколько занятий, посвященных *отработке учебно-организационных умений*;

*ИПК/ИРО, иным организациям, реализующим программы профессионального развития*

Институту развития образования необходимы выездные практикумы на базе школ с низкими результатами обучения с посещением региональными методистами уроков и последующим анализом методики их проведения;

Проведение мастер – классов в ОО, показывающих высокие результаты подготовки выпускников на ГИА для учителей, испытывающих методические затруднения.

#### 4.1.2 Рекомендации по организации дифференцированного обучения школьников с разными уровнями предметной подготовки

С целью совершенствования методики преподавания предмета «География», направленной на устранение выявленных недостатков в подготовке обучающихся, педагогам рекомендуется использовать *конкретные приемы, технологии и методы обучения*, а именно:

- в связи с трудностями, возникающими у учащихся при выполнении заданий повышенного и высокого уровней сложности, педагогам в *работе с высокомотивированными обучающимися* следует уделять особое внимание темам и практическим вопросам проблемного характера;
- в работе с *обучающимися, имеющими низкий и средний уровни* подготовки, обратить внимание на отработку базовых умений и навыков (например, оформлению верного и полного ответа при решении задач), шире применять на уроках при организации самостоятельной работы практику решения простых тестовых заданий формата ЕГЭ, привлекая открытые банки тестовых заданий с сайта ФИПИ;
- для *слабоуспевающих обучающихся* очень важна поддержка учителя и более успевающих одноклассников, поэтому при организации самостоятельной работы необходимо давать более детальную, чем для других обучающихся, инструкцию, а педагогу следует проявлять пристальное внимание ко всем этапам выполнения задания;
- необходимо изменять формы текущего, внутреннего контроля, активнее использовать тестовый контроль, ориентируясь на структуру заданий КИМ ЕГЭ;
- *всем категориям обучающихся* рекомендовать участвовать в работе дистанционных курсов, в обязательном порядке использовать при подготовке к ЕГЭ Открытый банк заданий ЕГЭ по географии на сайте ФИПИ, регулярно знакомиться с учебно-методическими материалами и методическими рекомендациями ФИПИ;
- совершенно необходимо при организации контроля системно использовать различные технологии и виды самостоятельной, в том числе домашней работы обучающихся (особенно с разными уровнями подготовки по предмету) с акцентом на выполнение заданий по *преобразованию географической информации* (составление различных таблиц, схем, логических цепочек, выявляющих взаимосвязи природных и общественно-экономических явлений, составление хроник геологических событий, кратких страноведческих и регионоведческих характеристик), что поможет разнообразить текущий контроль;
- активнее использовать разноуровневые задания;
- при подготовке к экзамену использовать в работе с обучающимися только учебные пособия по географии по подготовке к ЕГЭ, публикуемые ФИПИ.

*Приемы обучения предметных и метапредметных аспектов подготовки обучающихся (технологии):*

- необходимо развивать у учащихся логическое мышление, широко используя на уроках конкретные практические задания на сравнение, обобщение, аналогии и другие;
- обязательно планировать практическую отработку нового материала;
- систематически обучать школьников приемам работы с различными типами контролирующих заданий, аналогичных заданиям контрольно-измерительных материалов ЕГЭ, учить их внимательно читать инструкцию, соблюдать последовательность действий при выполнении заданий;
- отрабатывать алгоритм оформления ответа при решении различных практических задач по географии;
- в системе контроля использовать практико-ориентированные задания, требующие комплексного применения знаний не только из различных разделов курса географии, но и предметов естественно-математического цикла;
- отрабатывать умение организовывать свое время, поэтому крайне необходимо провести с выпускниками несколько занятий, посвященных отработке учебно-организационных умений.

*Методы и приемы, направленные на ликвидацию выявленных дефицитов в подготовке обучающихся:*

- целесообразно организовать повторение по содержательным блокам, которые используются при составлении КИМ. Педагогам необходимо организовать обобщение и систематизацию наиболее значимого и сложного для школьников материала, в особенности проверяемого в блоке «Географическая среда»;
- разрабатывать комплексы контрольно-измерительных материалов к изучаемым темам заданий ФИПИ;
- шире использовать практику поощрения самостоятельной творческой деятельности учащихся (написание всевозможных эссе, подготовка проектов, помощь учителю в подготовке презентаций с визуальным сопровождением по изучаемым темам);
- при организации работы с учебником и другими источниками информации поэтапно формировать элементы смыслового чтения. Для этого последовательно усложнять виды работы с методическим аппаратом учебника от класса к классу для формирования умений: от простого воспроизведения (чтение и пересказ; выборочное чтение; комментированное чтение) до логико-структурного анализа текста (выделение главной мысли, составление плана, нахождение в тексте ключевых слов, составление логико-структурных схем и т.д.).

*Администрациям образовательных организаций*

- по возможности и при необходимости организовать изучение географии на профильном уровне или углубленный уровень при индивидуальном обучении;

- на основе результатов ЕГЭ по географии провести анализ образовательной подготовки выпускников с определением успешного освоения предметных/метапредметных компетенций обучающихся и выявлением проблемных зон в подготовке к ЕГЭ по предмету для организации работы с каждым учителем;

- на основе актуализированной статистико-аналитической информации по результатам ГИА выработать управленческие механизмы качеством образования в ОО в рамках ВСОКО: проведение мастер-классов опыта педагогов, обучающиеся которых имеют высокие показатели результатов ЕГЭ, изучение положительного опыта ОО с высокими результатами ЕГЭ по географии.

*ИПК / ИРО, иным организациям, реализующим программы профессионального развития учителей:*

- проведение диагностики профессиональных затруднений и составления индивидуальной программы повышения профессиональных компетенций на ближайшие два года учителей географии, выпускники которых показали низкие результаты на ЕГЭ;

- распространение положительного опыта ОО с высокими результатами ЕГЭ по географии.

#### **4.2. Рекомендуемые темы для обсуждения / обмена опытом на методических объединениях учителей-предметников, в том числе по трансляции эффективных педагогических практик ОО с наиболее высокими результатами**

В рамках деятельности в муниципальных образованиях предметных секций учителей географии регионального учебно-методического объединения рекомендовать включать в план работы следующую тематику заседаний:

- нормативно-правовое обеспечение ГИА по географии;
- система подготовки к ГИА по географии;
- тематический контроль и его роль в успешной подготовке к экзамену по географии;
- специфика подготовки обучающихся разных групп подготовки к успешной сдаче государственной итоговой аттестации по географии: использование лучших практик;
- использование педагогического опыта и лучших практик, алгоритмизации выполнения заданий повышенного и высокого уровней сложности в подготовке обучающихся с разным уровнем знания предмета;
- анализ результатов ЕГЭ по географии текущего года.

#### **4.3. Рекомендуемые направления повышения квалификации работников образования**

В дополнительные профессиональные программы профессиональной переподготовки и повышения квалификации включать содержание (в объеме темы/модуля/раздела программы), способствующее совершенствованию

профессиональных компетентностей учителей географии по использованию современных образовательных технологий, методов, приемов, форм организации обучения, направленных на формирование предметных и метапредметных умений, современных средств контроля и оценки результатов обучения по географии и методике подготовки обучающихся к ЕГЭ по предмету «География».

#### 4.4. Рекомендации по другим направлениям

Рекомендации по другим направлениям отсутствуют.

СОСТАВИТЕЛИ ОТЧЕТА по учебному предмету:

*Специалисты, привлекаемые к анализу результатов ЕГЭ по географии*

<i>Фамилия, имя, отчество</i>	<i>Место работы, должность, ученая степень, ученое звание, принадлежность специалиста (к региональным организациям развития образования, к региональным организациям повышения квалификации работников образования, к региональной ПК по учебному предмету, пр.)</i>
<i>Руденко Ольга Владимировна</i>	<i>ФГБОУ ВО «Орловский государственный университет им. И.С. Тургенева», доцент кафедры географии, экологии и общей биологии, кандидат географических наук; председатель предметной комиссии по географии в Орловской области</i>
<i>Сережечкина Виктория Юрьевна</i>	<i>Казенное учреждение Орловской области «Региональный центр оценки качества образования», начальник отдела дополнительного профессионального образования</i>
<i>Сологуб Светлана Александровна</i>	<i>Казенное учреждение Орловской области «Региональный центр оценки качества образования», старший методист отдела дополнительного профессионального образования</i>
<i>Фоменков Андрей Иванович</i>	<i>Казенное учреждение Орловской области «Региональный центр оценки качества образования», старший методист отдела дополнительного профессионального образования</i>

*Специалисты, привлекаемые к подготовке методических рекомендаций на основе результатов ЕГЭ по географии*

<i>Фамилия, имя, отчество</i>	<i>Место работы, должность, ученая степень, ученое звание, принадлежность специалиста (к региональным организациям развития образования, к региональным организациям повышения квалификации работников образования, к региональной ПК по учебному предмету, пр.)</i>
<i>Руденко Ольга Владимировна</i>	<i>ФГБОУ ВО «Орловский государственный университет им. И.С. Тургенева», доцент кафедры географии, экологии и общей биологии, кандидат географических наук; председатель предметной комиссии по географии в Орловской области</i>

<i>Фамилия, имя, отчество</i>	<i>Место работы, должность, ученая степень, ученое звание, принадлежность специалиста (к региональным организациям развития образования, к региональным организациям повышения квалификации работников образования, к региональной ПК по учебному предмету, пр.)</i>
<i>Руденко Ольга Владимировна</i>	<i>ФГБОУ ВО «Орловский государственный университет им. И.С. Тургенева», доцент кафедры географии, экологии и общей биологии, кандидат географических наук; председатель предметной комиссии по географии в Орловской области</i>
<i>Хрыкова Марина Ивановна</i>	<i>Муниципальное бюджетное общеобразовательное учреждение СОШ № 11 имени Г.М. Пясецкого г. Орла, заместитель директора по учебно-воспитательной работе; Заместитель председателя предметной комиссии по географии</i>

*Ответственный специалист в Орловской области по вопросам организации проведения анализа результатов ЕГЭ по географии*

<i>Фамилия, имя, отчество</i>	<i>Место работы, должность, ученая степень, ученое звание</i>
<i>Крючкова Ольга Николаевна</i>	<i>Департамент образования Орловской области, заведующий сектором оценки качества образования управление региональной образовательной политики</i>