

ГЛАВА 2.
Методический анализ результатов ЕГЭ
по обществознанию

РАЗДЕЛ 1. ХАРАКТЕРИСТИКА УЧАСТНИКОВ ЕГЭ
ПО УЧЕБНОМУ ПРЕДМЕТУ

1.1. Количество участников ЕГЭ по учебному предмету (за 3 года)

Таблица 2-1

2023 г.		2024 г.		2025 г.	
чел.	% от общего числа участников	чел.	% от общего числа участников	чел.	% от общего числа участников
1456	49,19	1364	46,39	1324	45,96

Анализ количества участников ЕГЭ по обществознанию показывает, что, несмотря на уменьшение числа участников ЕГЭ, процент от общего количества сдающих остается в пределах 50 %.

1.2. Процентное соотношение юношей и девушек, участвующих в ЕГЭ (за 3 года)

Таблица 2-2

Пол	2023 г.		2024 г.		2025 г.	
	чел.	% от общего числа участников	чел.	% от общего числа участников	чел.	% от общего числа участников
Женский	949	65,18	887	65,03	805	60,8
Мужской	507	34,82	477	34,97	519	39,2

Анализируя процентное соотношение юношей и девушек, можно отметить на протяжении трех лет традиционное преобладание процента девушек 65 %.

1.3. Количество участников экзамена в регионе по категориям (за 3 года)

Таблица 2-3

Категория участника	2023 г.		2024 г.		2025 г.	
	чел.	% от общего числа участников	чел.	% от общего числа участников	чел.	% от общего числа участников
ВТГ, обучающихся по программам СОО	1387	46,86	1278	43,47	1309	45,44
ВТГ, обучающихся по программам СПО	25	0,84	34	1,16	15	0,52
ВПЛ	44	1,49	52	1,77	0	0

Распределение участников ЕГЭ по обществузнанию по категориям указывает на преобладание выпускников текущего года средних общеобразовательных организаций.

1.4. Количество участников экзамена в регионе по типам ОО

Таблица 2-4

№ п/п	Категория участника	2023 г.		2024 г.		2025 г.	
		чел.	% от общего числа участников	чел.	% от общего числа участников	чел.	% от общего числа участников
1.	Выпускники лицеев и гимназий	391	28,17	391	30,57	390	29,64
2.	Выпускники СОШ	986	71,04	882	68,96	910	69,15
3.	Интернаты	8	0,58	2	0,16	2	0,15

Количество участников ЕГЭ по типам ОО указывает на то, что самой представительной категорией являются выпускники средних общеобразовательных школ и составляет 69,15 % от общего количества сдававших.

1.5. Количество участников ЕГЭ по учебному предмету по АТЕ региона

Таблица 2-5

№ п/п	Наименование АТЕ	Количество участников ЕГЭ по учебному предмету	% от общего числа участников в регионе
1	г. Орёл	677	51,13
2	г. Мценск	63	4,75

№ п/п	Наименование АТЕ	Количество участников ЕГЭ по учебному предмету	% от общего числа участников в регионе
3	г. Ливны	107	8,08
4	Болховский район	15	1,13
5	Верховский район	24	1,81
6	Глазуновский район	13	0,98
7	Дмитровский район	15	1,13
8	Должанский район	18	1,35
9	Знаменский район	4	0,3
10	Залегощенский район	21	1,58
11	Колпнянский район	18	1,35
12	Корсаковский район	7	0,52
13	Краснозоренский район	8	0,6
14	Кромской район	21	1,58
15	Ливенский район	34	2,56
16	Малоархангельский район	25	1,88
17	Мценский район	8	0,6
18	Новодеревеньковский район	22	1,66
19	Новосильский район	4	0,3
20	Орловский муниципальный округ	57	4,3
21	Покровский район	24	1,81
22	Свердловский район	7	0,52
23	Сосковский район	8	0,6
24	Троснянский район	18	1,35
25	Урицкий район	23	1,7
26	Хотынецкий район	24	1,81
27	Шаблыкинский район	5	0,37
28	Образовательные организации, подведомственные Департаменту образования Орловский области	39	30,13
29	Профессиональные образовательные организации	14	1,05

№ п/п	Наименование АТЕ	Количество участников ЕГЭ по учебному предмету	% от общего числа участников в регионе
30	Образовательные организации высшего образования	1	0,07

Распределение участников по АТЕ отражает преобладание участников ЕГЭ из областного центра 51,13% (50,3 % в 2024 году, 49,83 % в 2023 году), участники ОО г. Ливен составляют – 8,08% (в 2024 году – 6,55 %, 7 % в 2023 году) и г. Мценска – 4,75% (в 2024 году – 4,57 %, годом ранее 5,06 %). Из районных центров самым представительным является Орловский муниципальный округ – 4,3%.

1.6. Прочие характеристики участников экзаменационной кампании (при наличии)

Прочие характеристики участников экзаменационной кампании отсутствуют.

1.7. ВЫВОДЫ о характере изменения количества участников ЕГЭ по учебному предмету

Количество участников ЕГЭ по обществознанию по сравнению с прошлым годом существенно не изменилось. Прослеживается тенденция к сокращению числа экзаменуемых: с 2023 года процент участников экзамена уменьшился на 3,23 %.

Процентное соотношение юношей и девушек, участников ЕГЭ по обществознанию в 2025 году, в целом соответствует картине двух предыдущих лет.

Распределение количества участников ЕГЭ по категориям по сравнению с 2024 г. существенно не изменилось, преобладает категория выпускников текущего года, обучающихся по программам среднего общего образования. Количество обучающихся по программам СПО сократилось с 34 в 2024 г. до 15 в 2025 г.

Сравнивая количество участников ЕГЭ по типам ОО, отмечаем сохранение ведущих позиций за выпускниками СОШ, гимназий и лицеев, значительных изменений по данному критерию нет.

Проведение количественного анализа участников ЕГЭ по АТЕ показывает отсутствие существенных изменений. В разрезе АТЕ доля участников в г. Орёл существенно сократилась (с 50,37 % в 2024 г. до 23,5 % в 2025 г.). Сокращение участников почти в 2 раза прослеживается в ОО г. Мценска (с 5,06 % до 2,19 %), г. Ливны (с 7 % до 3,7 %). Второй год принимают участие в экзамене выпускники образовательных организаций высшего образования.

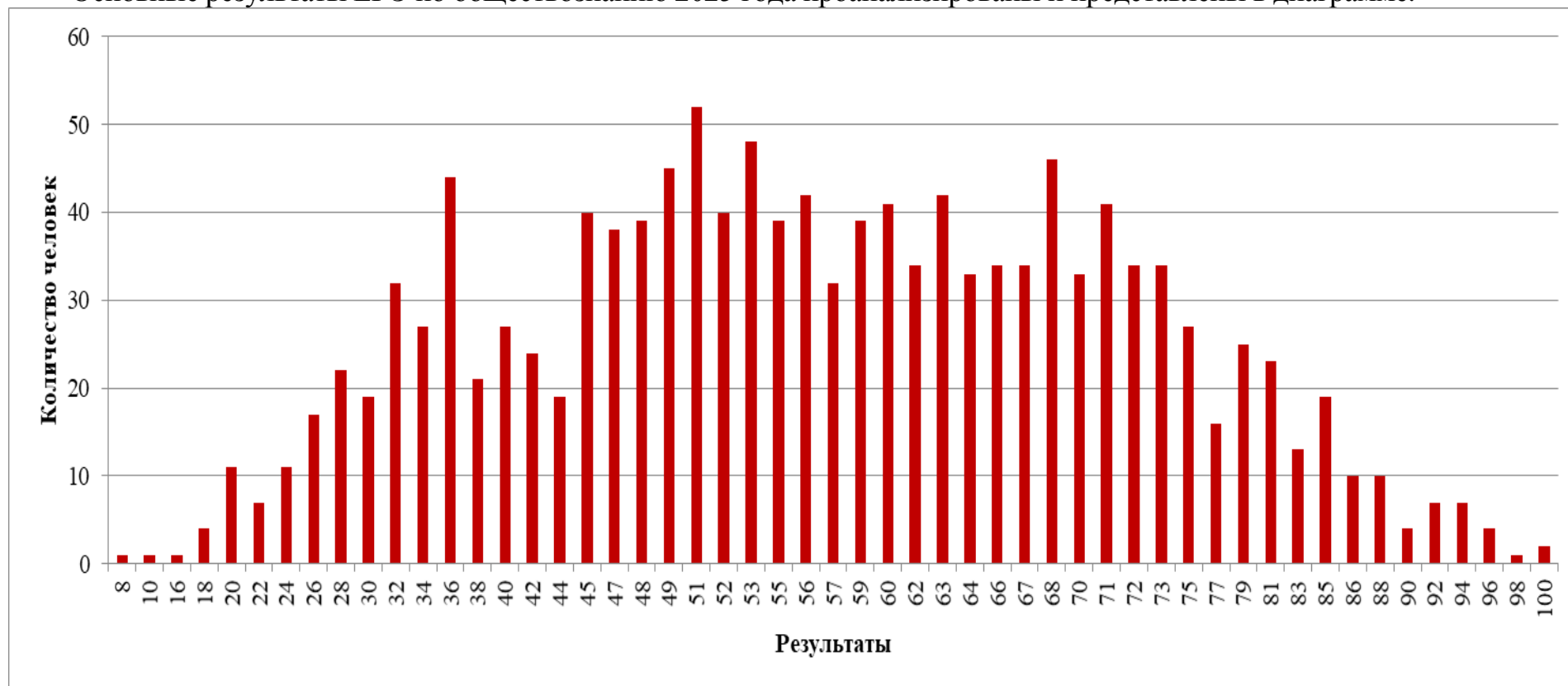
На основе приведенных в разделе данных можно отметить, что на снижение количества участников не повлияла демографическая ситуация. Форс – мажорные обстоятельства в регионе отсутствовали.

РАЗДЕЛ 2. ОСНОВНЫЕ РЕЗУЛЬТАТЫ ЕГЭ ПО ПРЕДМЕТУ

2.1. Диаграмма распределения тестовых баллов участников ЕГЭ по предмету в 2025 г.

(количество участников, получивших тот или иной тестовый балл)

Основные результаты ЕГЭ по обществознанию 2025 года проанализированы и представлены в диаграмме.



Распределение результатов участников экзамена по тестовым баллам в 2025 году, как показывает диаграмма 2.1, вполне соответствует прогнозируемому статистическому распределению.

2.2. Динамика результатов ЕГЭ по предмету за последние 3 года

Таблица 2-6

№ п/п	Участников, набравших балл	Год проведения ГИА		
		2023 г.	2024 г.	2025 г.
1.	ниже минимального балла, %	17,4	10,86	18,5
2.	от минимального балла до 60 баллов, %	36,38	45,89	40,71
3.	от 61 до 80 баллов, %	33,67	33,21	33,01
4.	от 81 до 100 баллов, %	12,55	10,04	7,78
5.	Средний тестовый балл	58,64	58,27	56,47

Динамика результатов ЕГЭ по обществознанию отражает снижение доли выпускников, получивших баллы от 81 до 100, от минимального балла до 60 баллов. Практически не изменился показатель в группе образовательной подготовки от 61 до 80 баллов. Однако произошло увеличение доли выпускников в категории, не преодолевших минимальный порог, с 10,86 % до 18,5 %.

2.3. Результаты ЕГЭ по учебному предмету по группам участников экзамена с различным уровнем подготовки

2.3.1. в разрезе категорий участников ЕГЭ

Таблица 2-7

№ п/п	Категории участников	Доля участников, у которых полученный тестовый балл			
		ниже минимального	от минимального балла до 60 баллов	от 61 до 80 баллов	от 81 до 100 баллов
1.	ВТГ, обучающиеся по программам СОО	18,27	40,9	33,13	7,7
2.	ВТГ, обучающиеся по программам СПО	46,67	26,67	20	6,67
3.	ВПЛ	0	0	0	0
4.	Участники экзамена с ОВЗ	13,04	39,13	34,78	13,04

По-прежнему самый высокий процент выпускников, не преодолевших минимальный порог, показывают участники экзамена из ОО СПО – 46,67 % (55,56 % в 2024 году, в 2023 году – 47,62 %). ВПЛ в 2025 году не принимали участие. Сократилась доля выпускников, у которых тестовый балл ниже минимального, в категории выпускников, обучавшихся по программам СОО, с 20,34 % до 18,27 %.

2.3.2. в разрезе типа ОО

Таблица 2-8

№ п/п	Тип ОО	Количество участников, чел.	Доля участников, получивших тестовый балл			
			ниже минимального	от минимального до 60 баллов	от 61 до 80 баллов	от 81 до 100 баллов
1.	СОШ	910	21,43	42,86	30,44	5,27
2.	Лицеи, гимназии	390	10,51	36,92	39,49	13,08
3.	Интернаты	2	100	0	0	0

Результаты ЕГЭ в разрезе типа ОО показывают, что все выпускники интернатов не преодолели минимальный порог. Меньший процент не преодолевших минимальный порог наблюдается среди выпускников лицеев и гимназий – 10,51 %, годом ранее он был на уровне 15,35 %. При относительно небольшом увеличении количества выпускников СОШ, сдающих экзамен по обществознанию, с 881 до 910 наблюдается уменьшение доли выпускников, не преодолевших минимальный порог, с 22,59 % до 21,43 %.

2.3.3. юношей и девушек

Таблица 2-9

№ п/п	Пол	Количество участников, чел.	Доля участников, получивших тестовый балл			
			ниже минимального	от минимального до 60 баллов	от 61 до 80 баллов	от 81 до 100 баллов
1.	женский	14,53	39,01	37,02	9,44	14,53
2.	мужской	24,66	43,35	26,78	5,2	24,66

Анализируя результаты ЕГЭ по обществознанию по гендерному признаку можно отметить, количество участников – девушек меньше на 10 %. Показатели результатов ЕГЭ среди девушек лучше в категории не преодолевших минимальный порог, в категории от минимального до 60 баллов и в категории от 61 балла до 80 баллов. Для участников – девушек, получивших тестовые баллы в группе высокобалльников, ниже, чем у юношей.

2.3.4. в сравнении по АТЕ

Таблица 2-10

№ п/п	Наименование АТЕ	Количество участников, чел.	Доля участников, получивших тестовый балл			
			ниже минимального	от минимального до 60 баллов	от 61 до 80 баллов	от 81 до 100 баллов
1.	г. Орёл	677	14,18	39	36,78	10,04
2.	г. Мценск	63	19,05	46,03	30,16	4,76
3.	г. Ливны	107	12,15	46,73	37,38	3,74
4.	Болховский район	15	6,67	46,67	40	6,67
5.	Верховский район	24	41,67	37,5	16,67	4,17
6.	Глазуновский район	13	23,08	53,85	23,08	0
7.	Дмитровский район	15	6,67	73,33	13,33	6,67
8.	Должанский район	18	27,78	44,44	22,22	5,56
9.	Знаменский район	4	25	25	50	0
10.	Залогощенский район	21	9,52	71,43	19,05	0
11.	Колпнянский район	18	33,33	61,11	0	5,56
12.	Корсаковский район	7	28,57	57,14	14,29	0
13.	Краснозоренский район	8	25	50	25	0
14.	Кромской район	21	42,86	23,81	33,33	0
15.	Ливенский район	34	29,41	50	17,65	2,94
16.	Малоархангельский район	25	32	36	32	0
17.	Мценский район	8	25	50	25	0
18.	Новодеревеньковский район	22	40,91	36,36	18,18	4,55
19.	Новосильский район	4	25	50	25	0
20.	Орловский муниципальный округ	57	26,32	28,07	38,6	7,02
21.	Покровский район	24	12,5	50	33,33	4,17
22.	Свердловский район	7	28,57	42,86	14,29	14,29
23.	Сосковский район	8	50	25	25	0

№ п/п	Наименование АТЕ	Количество участников, чел.	Доля участников, получивших тестовый балл			
			ниже минимального	от минимального до 60 баллов	от 61 до 80 баллов	от 81 до 100 баллов
24.	Троснянский район	18	38,89	44,44	16,67	0
25.	Урицкий район	23	13,04	34,78	34,78	17,39
26.	Хотынецкий район	24	25	41,67	29,17	4,17
27.	Шаблыкинский район	5	20	40	20	20
28.	Образовательные организации, подведомственные Департаменту образования Орловский области	39	10,26	23,08	46,15	20,51
29.	Профессиональные образовательные организации	14	50	28,57	14,29	7,14
30.	Образовательные организации высшего образования	1	0	0	100	0

Основные результаты ЕГЭ по АТЕ показывают, что самый высокий процент выпускников, не преодолевших минимальный порог, наблюдается в ОО Кромского (42,86 %), Верховского (41,67 %), Новодеревеньковского (40,91 %), Троснянского (38,39 %) районов. Минимальный процент выпускников, не преодолевших минимальный порог, отмечается в ОО Покровского (12,5 %), Дмитровского (6,67 %), Болховского (6,67 %) районов.

2.4. Выделение перечня ОО, продемонстрировавших наиболее высокие и низкие результаты ЕГЭ по предмету

2.4.1. Перечень ОО, продемонстрировавших наиболее высокие результаты ЕГЭ по предмету

Выпускники 182 ОО принимали участие в ЕГЭ по обществознанию. Лишь в 8 ОО количество выпускников было более 10 человек. В двух ОО все участники ЕГЭ получили положительные результаты.

№ п/п	Наименование ОО	Количество ВТГ, чел.	Доля ВТГ, получивших тестовый балл			
			от 81 до 100 баллов	от 61 до 80 баллов	от минимального балла до 60 баллов	ниже минимального
1.	Муниципальное бюджетное общеобразовательное учреждение – средняя общеобразовательная школа № 11 имени Г. М. Пясецкого г. Орла	17	35,29	23,53	29,41	11,76
2.	муниципальное бюджетное общеобразовательное учреждение – лицей № 22 имени А. П. Иванова города Орла	18	27,78	50	22,22	0
3.	Муниципальное бюджетное общеобразовательное учреждение «Нарышкинская средняя общеобразовательная школа № 1 имени Н. И. Зубилина» Урицкого района Орловской области	12	25	41,67	25	8,33
4.	Муниципальное бюджетное общеобразовательное учреждение лицей № 40 г. Орла	37	24,32	40,54	32,43	2,7
5.	Муниципальное бюджетное общеобразовательное учреждение – гимназия № 34 г. Орла	27	22,22	37,04	25,93	14,81
6.	Муниципальное бюджетное общеобразовательное учреждение – средняя общеобразовательная школа № 33 г. Орла	10	20	20	60	0
7.	Муниципальное бюджетное общеобразовательное учреждение – гимназия № 19 имени Героя Советского Союза В. И. Меркулова города Орла	31	19,35	54,84	22,58	3,23
8.	муниципальное бюджетное общеобразовательное учреждение «Лицей имени С. Н. Булгакова» г. Ливны	17	17,65	35,29	35,29	11,76

2.4.2. Перечень ОО, продемонстрировавших низкие результаты ЕГЭ по предмету

В таблице 2-12 представлен перечень ОО, в которых выпускники продемонстрировали низкие образовательные организации.

№ п/п	Наименование ОО	Количество ВТГ, чел.	Доля ВТГ, получивших тестовый балл			
			от 81 до 100 баллов	от 61 до 80 баллов	от минимального балла до 60 баллов	ниже минимального
1.	Муниципальное бюджетное общеобразовательное учреждение – средняя общеобразовательная школа № 20 имени Героя Советского Союза Л. Н. Гуртьева г. Орла	19	0	15,79	15,79	68,42
2.	Муниципальное бюджетное общеобразовательное учреждение – средняя общеобразовательная школа № 26 г. Орла	10	0	0	40	60
3.	Муниципальное бюджетное общеобразовательное учреждение – средняя общеобразовательная школа № 15 имени М. В. Гордеева г. Орла	14	0	21,43	28,57	50
4.	Муниципальное бюджетное общеобразовательное учреждение «Хомутовская средняя общеобразовательная школа имени Героя Советского Союза Домникова В. М.»	16	6,25	18,75	25	50
5.	Муниципальное бюджетное общеобразовательное учреждение – школа № 35 имени А. Г. Перельгина города Орла	11	0	9,09	45,45	45,45
6.	Бюджетное общеобразовательное учреждение Троснянского района Орловской области «Троснянская средняя общеобразовательная школа»	17	0	17,65	41,18	41,18
7.	Муниципальное бюджетное общеобразовательное учреждение «Средняя общеобразовательная школа № 5» г. Ливны	15	0	13,33	46,67	40
8.	Муниципальное бюджетное общеобразовательное учреждение «Верховская средняя общеобразовательная школа № 1»	11	9,09	18,18	36,36	36,36

2.5. ВЫВОДЫ о характере изменения результатов ЕГЭ по предмету

Характер изменений результатов ЕГЭ по обществознанию в 2025 г. свидетельствует об отрицательной динамике результатов ЕГЭ по сравнению с предыдущими периодами.

Средний тестовый балл в течение трех лет несколько снизился: 2023 год – 58,64 %, 2024 год – 58,27 %, 2025 год – 56,47 %, что несколько выше среднего балла ЕГЭ 2025 года по Российской Федерации после проведения основного периода 53,61 %. В целом динамика изменения среднего балла ЕГЭ по обществознанию в Орловской области соотносится с аналогичной общероссийской тенденцией.

Обращаясь к результатам ЕГЭ 2025 году, можно сказать, что самой многочисленной является группа экзаменуемых, получивших от минимального до 60 баллов, доля которых составляет 40,71 % (в 2024 году – 45,89 %, в 2023 году – 36,38 %) в сравнении с другими показателями. Доля участников, получивших от 81 до 99 баллов, несколько сократилась, как и в 2024 году: в 2025 году – 7,78 %, в 2024 году она составила – 10,04 % (2023 год – 12,55 %). Наиболее высокие показатели участников, получивших в 2025 году от 81 до 99 баллов, по АТЕ: г. Орёл – 10,04 % (в 2024 году – 10,9 %), и Урицкий район (в 2025 году – 17,39 %, в 2024 году – 7,14 %).

Максимальные значения по сравнению с другими ОО по АТЕ, не достигших минимального балла, отмечаются в ОО по АТЕ: Кромской район (42,86 %); Верховский район (41,67 %), Новодеревеньковский район (40,91 %), Троснянский район (38,89 %), Колпнянский район (33,33 %); Малоархангельский район (32 %), Ливенский район (29,41 %), Должанский район (27,78 %), Орловский муниципальный округ (26,32 %), Мценский район – 25 %; Знаменский район – 25 %; Новосильский район (25 %), Хотынецкий район (25 %), Глазуновский район (23,08 %, в 2024 году – 21,74 %), г. Мценск (19,05 %). Существенное снижение результатов ЕГЭ 2025 года по АТЕ отразилось в росте числа участников, набравших балл ниже минимального. Так, на 8,3 %, по сравнению с 2024 годом, (в 2025 году – 18,5 %) увеличилась доля экзаменуемых, не преодолевших минимальный балл.

Однако улучшились показатели категории выпускников, не преодолевших минимальный балл, в ОО Дмитровского района – 6,67 % (в 2024 году – 35,71 %), в меньшей степени в ОО Шаблыкинского района 20 % (66,67 % в 2024 году).

Среди категорий участников ЕГЭ наименьший процент выпускников, не набравших минимальный балл, прослеживается в категории участников с ОВЗ – 13,04 % (в 2024 году – 3,13 %, в 2023 году – 11,63 %, в 2022 году – 6,67 %), среди обучающихся по программам СОО – 18,27 %, обучающихся по программам СПО – 46,67 %. Объяснить низкий процент выпускников, не преодолевших минимальный порог в категории участников с ОВЗ, можно обучением по индивидуальным образовательным траекториям.

В целом наиболее низкие результаты по итогам экзамена получили ВТГ, обучающиеся по программам СПО: у них наибольшее количество не преодолевших минимальный порог (46,67 %). Среди предполагаемых причин можно выделить следующие: общеобразовательные дисциплины изучаются в СПО на первом курсе; дополнительные занятия по этим дисциплинам часто не проводятся; возможности для консультирования с преподавателями ограничены; параллельно с ЕГЭ выпускники этих учебных заведений защищают дипломы, это отнимает время, что негативно сказывается на подготовке к экзамену.

Среди ВТГ, обучающихся по программам СОО, процент не преодолевших минимальный балл, – 18,27 %. По сравнению с 2024 годом значительно увеличилась доля выпускников, которые получили баллы ниже минимального, с 10,86 % до 18,5 %. Эта тенденция наблюдается среди всех выпускников, но в целом 23 % получили баллы ниже минимального, средний балл по России составил 53,61, в нашем регионе – 56,47. Предполагаем, что более низкие результаты сдачи экзамена связаны с усложнением формулировок заданий, их большей конкретизацией. Например, в заданиях № 19, 25 (К-3) необходимо было приводить примеры, связанные с российской действительностью, а не моделировать примеры самим. Так же в контрольных измерительных материалах было много заданий, связанных с правовой областью, а точнее с процессуальными отраслями права. Очень сложными для выпускников оказались вопросы, касающиеся административного судопроизводства. В кодификаторе ЕГЭ по обществознанию есть пункт 5.17 «Административный процесс. Судебное производство по делам об административных правонарушениях», выпускники не видят разницы между административными делами и делами об административных правонарушениях, для них это, действительно, очень сложно (в самой формулировке кодификатора сложно заметить отличия).

Не снизилось качество образовательной подготовки среди участников, у которых полученный тестовый балл в интервале от 61 до 80 баллов, 33,05 % (в 2024 году – 33,21 %, в 2023 году – 33,67 %).

Таким образом, можно утверждать, что наметившиеся тенденции: общее снижение успеваемости, увеличение количества выпускников, не сумевших достичь минимального балла как в области в целом, так и во многих АТЕ в частности станут направлениями работы педагогов, администраций ОО региона по преодолению образовательных дефицитов в подготовке обучающихся к ГИА.

РАЗДЕЛ 3. АНАЛИЗ РЕЗУЛЬТАТОВ ВЫПОЛНЕНИЯ ЗАДАНИЙ КИМ

3.1. Анализ выполнения заданий КИМ

Анализ выполнения КИМ проводится на основе всего массива результатов участников основного дня основного периода ЕГЭ по обществознанию в Орловской области Российской Федерации вне зависимости от выполненного участником экзамена варианта КИМ.

Анализ выполнен в соответствии с методическими традициями предмета и особенностями экзаменационной модели по предмету: по группам заданий одинаковой формы, по видам деятельности, по тематическим разделам.

Анализ осуществляется в контексте основных направлений / приоритетов развития региональной системы общего образования.

Анализ проводится не только на основе среднего процента выполнения и среднего процента от общего числа участников, получивших каждый первичный балл за выполнение каждого задания, но и на основе результатов выполнения каждого задания группами участников ЕГЭ с разными уровнями подготовки (не достигшие минимального балла, группы с результатами от минимального балла до 60, от 61 до 80 и от 81 до 100 т.б.).

Рассматриваются задания, проверяющие один и тот же элемент содержания/вид деятельности, в совокупности с учетом их уровней сложности.

3.1.1. Статистический анализ выполнения заданий КИМ в 2025 году

3.1.1.1. Основные статистические характеристики выполнения заданий КИМ в 2025 году

Основные статистические характеристики выполнения заданий в целом представлены в таблице 2-13. Информация о результатах оценивания выполнения заданий, в том числе в разрезе данных о получении того или иного балла по критерию оценивания выполнения каждого задания КИМ представлена в таблице 2-14.

Номер задания в КИМ	Проверяемые элементы содержания / умения	Уровень сложности задания	Процент выполнения задания в Орловской области Российской Федерации в группах участников экзамена с разными уровнями подготовки				
			средний, %	в группе не преодолевших минимальный балл, %	в группе от минимального до 60 т.б.	в группе от 61 до 80 т.б.	в группе от 81 до 100 т.б.
1	Сформированность знаний об основах общественных наук. Сформированность знаний об обществе как целостной развивающейся системе в единстве и взаимодействии основных сфер и институтов	Б	53	22	44	72	93
2	Владение базовым понятийным аппаратом социальных наук, умение различать существенные и несущественные признаки понятий, определять различные смыслы многозначных понятий Владение умениями устанавливать, выявлять, объяснять причинно-следственные, функциональные, иерархические и другие связи социальных объектов и процессов	П	75	54	71	87	98
3	Владение базовым понятийным аппаратом социальных наук, умение различать существенные и несущественные признаки понятий, определять различные смыслы многозначных понятий	Б	77	44	77	91	97
4	Владение базовым понятийным аппаратом социальных наук, умение использовать понятийный аппарат при анализе и оценке социальных явлений, для ориентации в социальных науках Владение умениями применять полученные знания при анализе социальной информации Способность делать объектом рефлексии собственный социальный опыт, использовать его при решении познавательных задач	П	83	58	83	94	95

Номер задания в КИМ	Проверяемые элементы содержания / умения	Уровень сложности задания	Процент выполнения задания в Орловской области Российской Федерации в группах участников экзамена с разными уровнями подготовки				
			средний, %	в группе не преодолевших минимальный балл, %	в группе от минимального до 60 т.б.	в группе от 61 до 80 т.б.	в группе от 81 до 100 т.б.
5	Владение базовым понятийным аппаратом социальных наук, умение различать существенные и несущественные признаки понятий, определять различные смыслы многозначных понятий Владение умениями устанавливать, выявлять, объяснять причинно-следственные, функциональные, иерархические и другие связи социальных объектов и процессов	П	62	36	54	78	96
6	Владение базовым понятийным аппаратом социальных наук, умение различать существенные и несущественные признаки понятий, определять различные смыслы многозначных понятий	Б	64	15	58	91	98
7	Владение базовым понятийным аппаратом социальных наук, умение использовать понятийный аппарат при анализе и оценке социальных явлений, для ориентации в социальных науках Владение умениями применять полученные знания при анализе социальной информации Способность делать объектом рефлексии собственный социальный опыт, использовать его при решении познавательных задач	П	61	26	55	79	96
8	Владение базовым понятийным аппаратом социальных наук, умение различать существенные и несущественные признаки понятий, определять различные смыслы многозначных понятий Владение умениями устанавливать, выявлять, объяснять причинно-следственные, функциональные, иерархические и другие связи социальных объектов и процессов	Б	75	50	72	89	96

Номер задания в КИМ	Проверяемые элементы содержания / умения	Уровень сложности задания	Процент выполнения задания в Орловской области Российской Федерации в группах участников экзамена с разными уровнями подготовки				
			средний, %	в группе не преодолевших минимальный балл, %	в группе от минимального до 60 т.б.	в группе от 61 до 80 т.б.	в группе от 81 до 100 т.б.
9	Владение умениями применять полученные знания при анализе социальной информации, полученной из источников разного типа; вести целенаправленный поиск необходимых сведений для восполнения недостающих звеньев (диаграмма)	Б	86	73	87	92	97
10	Владение базовым понятийным аппаратом социальных наук, умение различать существенные и несущественные признаки понятий, определять различные смыслы многозначных понятий Владение умениями устанавливать, выявлять, объяснять причинно-следственные, функциональные, иерархические и другие связи социальных объектов и процессов	П	76	48	75	87	98
11	Владение базовым понятийным аппаратом социальных наук, умение использовать понятийный аппарат при анализе и оценке социальных явлений, для ориентации в социальных науках Владение умениями применять полученные знания при анализе социальной информации Способность делать объектом рефлексии собственный социальный опыт, использовать его при решении познавательных задач	П	71	43	66	88	96
12	Владение базовым понятийным аппаратом социальных наук, умение различать существенные и несущественные признаки понятий, определять различные смыслы многозначных понятий Умение характеризовать российские духовно-нравственные ценности	Б	68	26	63	90	99

Номер задания в КИМ	Проверяемые элементы содержания / умения	Уровень сложности задания	Процент выполнения задания в Орловской области Российской Федерации в группах участников экзамена с разными уровнями подготовки				
			средний, %	в группе не преодолевших минимальный балл, %	в группе от минимального до 60 т.б.	в группе от 61 до 80 т.б.	в группе от 81 до 100 т.б.
13	Владение базовым понятийным аппаратом социальных наук, умение различать существенные и несущественные признаки понятий, классифицировать используемые в социальных науках понятия и термины	Б	57	20	50	78	96
14	Владение базовым понятийным аппаратом социальных наук, умение различать существенные и несущественные признаки понятий, определять различные смыслы многозначных понятий Владение умениями устанавливать, выявлять, объяснять причинно-следственные, функциональные, иерархические и другие связи социальных объектов и процессов	П	67	48	62	78	92
15	Владение базовым понятийным аппаратом социальных наук, умение различать существенные и несущественные признаки понятий, определять различные смыслы многозначных понятий	Б	69	38	63	88	96
16	Владение базовым понятийным аппаратом социальных наук, умение использовать понятийный аппарат при анализе и оценке социальных явлений, для ориентации в социальных науках Владение умениями применять полученные знания при анализе социальной информации Способность делать объектом рефлексии собственный социальный опыт, использовать его при решении познавательных задач	П	78	55	75	90	95

Номер задания в КИМ	Проверяемые элементы содержания / умения	Уровень сложности задания	Процент выполнения задания в Орловской области Российской Федерации в группах участников экзамена с разными уровнями подготовки				
			средний, %	в группе не преодолевших минимальный балл, %	в группе от минимального до 60 т.б.	в группе от 61 до 80 т.б.	в группе от 81 до 100 т.б.
17	Владение умениями применять полученные знания при анализе социальной информации, полученной из источников разного типа Владение умениями готовить письменные работы (развёрнутые ответы, сочинения) по социальной проблематике	Б	95	86	96	99	100
18	Владение базовым понятийным аппаратом социальных наук, умение различать существенные и несущественные признаки понятий, определять различные смыслы многозначных понятий Владение умениями устанавливать, выявлять, объяснять причинно-следственные, функциональные, иерархические и другие связи социальных объектов и процессов Владение умениями применять полученные знания при анализе социальной информации, полученной из источников разного типа Владение умениями готовить письменные работы (развёрнутые ответы, сочинения) по социальной проблематике Способность делать объектом рефлексии собственный социальный опыт, использовать его при решении познавательных задач	Б	41	10	32	60	83
19	Сформированность знаний об основах общественных наук. Сформированность знаний об обществе как целостной развивающейся системе в единстве и взаимодействии основных сфер и институтов Овладение элементами методологии социального познания	В	33	8	23	50	72

Номер задания в КИМ	Проверяемые элементы содержания / умения	Уровень сложности задания	Процент выполнения задания в Орловской области Российской Федерации в группах участников экзамена с разными уровнями подготовки				
			средний, %	в группе не преодолевших минимальный балл, %	в группе от минимального до 60 т.б.	в группе от 61 до 80 т.б.	в группе от 81 до 100 т.б.
20	Сформированность знаний об основах общественных наук. Сформированность знаний об обществе как целостной развивающейся системе в единстве и взаимодействии основных сфер и институтов	В	31	6	21	47	73
21	Владение умениями применять полученные знания при анализе социальной информации, полученной из источников разного типа	Б	79	46	80	93	98
22	Владение базовым понятийным аппаратом социальных наук, умение различать существенные и несущественные признаки понятий, определять различные смыслы многозначных понятий, классифицировать используемые в социальных науках понятия и термины; использовать понятийный аппарат при анализе и оценке социальных явлений, для ориентации в социальных науках и при изложении собственных суждений Владение умениями устанавливать, выявлять, объяснять причинно-следственные, функциональные, иерархические и другие связи социальных объектов и процессов Владение умениями применять полученные знания при анализе социальной информации, полученной из источников разного типа	Б	45	4	35	69	90

Номер задания в КИМ	Проверяемые элементы содержания / умения	Уровень сложности задания	Процент выполнения задания в Орловской области Российской Федерации в группах участников экзамена с разными уровнями подготовки				
			средний, %	в группе не преодолевших минимальный балл, %	в группе от минимального до 60 т.б.	в группе от 61 до 80 т.б.	в группе от 81 до 100 т.б.
23	Умение характеризовать российские духовно-нравственные ценности Владение умениями устанавливать, выявлять, объяснять причинно-следственные, функциональные, иерархические и другие связи социальных объектов и процессов. Владение умениями готовить письменные работы (развёрнутые ответы, сочинения) по социальной проблематике Владение умениями формулировать на основе приобретённых социально-гуманитарных знаний собственные суждения и аргументы по определённым проблемам Способность делать объектом рефлексии собственный социальный опыт, использовать его при решении познавательных задач	Б	50	11	40	73	91
24К1	Сформированность знаний об основах общественных наук: социальной психологии, экономике, социологии, политологии, правоведении и философии, их предмете и методах исследования, этапах и основных направлениях развития, о месте и роли отдельных научных дисциплин в социальном познании, о роли научного знания в постижении и преобразовании социальной действительности; о взаимосвязи общественных наук, необходимости комплексного подхода к изучению социальных явлений и процессов	В	18	2	6	27	77

Номер задания в КИМ	Проверяемые элементы содержания / умения	Уровень сложности задания	Процент выполнения задания в Орловской области Российской Федерации в группах участников экзамена с разными уровнями подготовки				
			средний, %	в группе не преодолевших минимальный балл, %	в группе от минимального до 60 т.б.	в группе от 61 до 80 т.б.	в группе от 81 до 100 т.б.
24К2	Владение умениями составлять сложный и тезисный план развёрнутых ответов Владение умениями устанавливать, выявлять, объяснять причинно-следственные, функциональные, иерархические и другие связи социальных объектов и процессов	В	4	0	1	4	29
25К1	Сформированность знаний об основах общественных наук. Сформированность знаний об обществе как целостной развивающейся системе в единстве и взаимодействии основных сфер и институтов Овладение элементами методологии социального познания; умение применять методы научного познания социальных процессов и явлений для принятия обоснованных решений в различных областях жизнедеятельности, планирования и достижения познавательных и практических целей Владение умениями устанавливать, выявлять, объяснять причинно-следственные, функциональные, иерархические и другие связи социальных объектов и процессов	В	21	2	9	35	73

Номер задания в КИМ	Проверяемые элементы содержания / умения	Уровень сложности задания	Процент выполнения задания в Орловской области Российской Федерации в группах участников экзамена с разными уровнями подготовки				
			средний, %	в группе не преодолевших минимальный балл, %	в группе от минимального до 60 т.б.	в группе от 61 до 80 т.б.	в группе от 81 до 100 т.б.
25K2	Умение при анализе социальных явлений соотносить различные теоретические подходы, делать выводы и обосновывать их на теоретическом и фактически-эмпирическом уровнях Владение умениями готовить письменные работы (развёрнутые ответы, сочинения) по социальной проблематике Способность делать объектом рефлексии собственный социальный опыт, использовать его при решении познавательных задач	В	22	3	10	35	73
25K3	Владение умениями формулировать на основе приобретённых социально-гуманитарных знаний собственные суждения и аргументы по определённым проблемам социальных процессов и явлений на основе предложенных критериев 11 Умение характеризовать российские духовно-нравственные ценности/Использование обществоведческих знаний для взаимодействия с представителями других национальностей и культур в целях успешного выполнения типичных социальных ролей, реализации прав и осознанного выполнения обязанностей гражданина Российской Федерации / Готовность применять знания о финансах и бюджетном регулировании / Сформированность навыков оценивания социальной информации / Владение умением самостоятельно оценивать и принимать решения	В	16	1	4	26	65

Таблица 2-14

Номер задания / критерия оценивания в КИМ	Количество полученных первичных баллов	Процент участников экзамена в Орловской области Российской Федерации, получивших соответствующий первичный балл за выполнения задания в группах участников экзамена с разными уровнями подготовки			
		в группе не преодолевших минимальный балл, %	в группе от минимального до 60 т.б., %	в группе от 61 до 80 т.б., %	в группе от 81 до 100 т.б., %
1	0	78	56	28	7
	1	22	44	72	93
2	0	11	3	0	0
	1	69	52	24	4
	2	19	45	75	96
2	0	56	23	9	3
	1	44	77	91	97
4	0	14	4	2	0
	1	55	26	9	11
	2	31	70	90	89
5	0	38	19	5	1
	1	53	55	35	7
	2	10	26	60	92
6	0	77	34	5	1
	1	16	17	8	2
	2	7	49	87	97
7	0	54	17	3	0
	1	40	57	37	8
	2	6	27	61	92
8	0	19	4	1	0
	1	63	46	22	8
	2	18	49	78	92
9	0	27	13	8	3

Номер задания / критерия оценивания в КИМ	Количество полученных первичных баллов	Процент участников экзамена в Орловской области Российской Федерации, получивших соответствующий первичный балл за выполнения задания в группах участников экзамена с разными уровнями подготовки			
		в группе не преодолевших минимальный балл, %	в группе от минимального до 60 т.б., %	в группе от 61 до 80 т.б., %	в группе от 81 до 100 т.б., %
	1	73	87	92	97
10	0	20	6	1	0
	1	63	39	23	5
	2	16	55	75	95
11	0	30	9	1	0
	1	54	50	23	9
	2	16	41	76	91
12	0	74	37	10	1
	1	26	63	90	99
13	0	65	33	11	0
	1	29	34	20	8
	2	5	33	68	92
14	0	17	7	3	0
	1	70	62	40	16
	2	13	31	58	84
15	0	44	21	3	2
	1	35	32	17	4
	2	20	47	80	94
16	0	20	7	1	1
	1	51	36	17	9
	2	29	58	81	90
17	0	4	0	0	0
	1	20	7	2	0
	2	76	92	98	100

Номер задания / критерия оценивания в КИМ	Количество полученных первичных баллов	Процент участников экзамена в Орловской области Российской Федерации, получивших соответствующий первичный балл за выполнения задания в группах участников экзамена с разными уровнями подготовки			
		в группе не преодолевших минимальный балл, %	в группе от минимального до 60 т.б., %	в группе от 61 до 80 т.б., %	в группе от 81 до 100 т.б., %
18	0	82	44	10	0
	1	18	49	60	33
	2	1	8	30	67
19	0	80	55	27	9
	1	16	25	18	8
	2	3	15	32	41
	3	1	5	23	43
20	0	84	51	16	3
	1	13	35	35	13
	2	3	12	39	46
	3	0	1	9	39
21	0	16	2	0	0
	1	40	10	2	1
	2	33	35	17	3
	3	10	53	81	96
22	0	86	26	2	0
	1	11	28	8	0
	2	3	30	29	5
	3	0	12	36	29
	4	0	4	25	66
23	0	77	32	4	0
	1	14	28	16	1
	2	7	28	35	25
	3	2	12	45	74

Номер задания / критерия оценивания в КИМ	Количество полученных первичных баллов	Процент участников экзамена в Орловской области Российской Федерации, получивших соответствующий первичный балл за выполнения задания в группах участников экзамена с разными уровнями подготовки			
		в группе не преодолевших минимальный балл, %	в группе от минимального до 60 т.б., %	в группе от 61 до 80 т.б., %	в группе от 81 до 100 т.б., %
24 К1	0	97	91	67	15
	1	0	2	6	7
	2	2	3	7	12
	3	0	4	20	67
24 К2	0	100	99	96	71
	1	0	1	4	29
25 К1	0	96	83	38	5
	1	4	17	53	45
	2	0	0	9	50
25 К2	0	97	90	65	27
	1	3	10	35	73
25 К3	0	97	90	57	17
	1	2	7	19	13
	2	1	2	14	29
	3	0	1	11	42

Анализ выполнения заданий по уровням сложности

Анализ таблиц 2-13, 2-14 показывает, что большинство задания *базового уровня сложности* выполнены с превышением показателя 50 %, за исключением заданий № 18 (41 %) на проверку навыков систематизировать обществоведческую информацию, выявлять причинно-следственные, функциональные и иерархические связи; № 22 (45 %) требует анализа представленной информации, в том числе статистической и графической, объяснения связи социальных объектов, процессов, формулирования и аргументации самостоятельных оценочных, прогностических и иных суждений, объяснений, выводов. При выполнении этого задания проверяется умение применять обществоведческие знания в решении познавательных задач по актуальным социальным проблемам; № 23 (50 %) выполнено в соответствии с требуемыми цифрами. Проверяемые предметные результаты освоения ООП: умение характеризовать российские духовно-

нравственные ценности. Владение умениями устанавливать, выявлять, объяснять причинно-следственные, функциональные, иерархические и другие связи социальных объектов и процессов Владение умениями готовить письменные работы (развёрнутые ответы, сочинения) по социальной проблематике Владение умениями формулировать на основе приобретённых социально-гуманитарных знаний собственные суждения и аргументы по определённым проблемам.

Все остальные задания *базового уровня сложности* имеют результат выполнения от 53 % (задание 1) до 95 % (задание 17).

Все задания *повышенного уровня* выполнены выше требуемых показателей (15 %), в пределах от 67 % до 83 %.

Почти все задания *высокого уровня* выполнены выше необходимых показателей (15 %), за исключением задания № 24 по критерию К 2, процент выполнения 4 %. Проверялось умение составлять сложный и тезисный план развёрнутых ответов. Владение умениями устанавливать, выявлять, объяснять причинно-следственные, функциональные, иерархические и другие связи социальных объектов и процессов.

Анализ основных статистических характеристик заданий по выполнению содержательных блоков и по группам образовательной подготовки

Раздел «Человек в обществе. Духовная культура» – средний процент выполнения – 78,33 %

Номер задания в КИМ	Уровень сложности задания	средний, %	в группе не преодолевших минимальный балл, %	в группе от минимального до 60 т.б.	в группе от 61 до 80 т.б.	в группе от 81 до 100 т.б.
2	П	75	54	71	87	98
3	Б	77	44	77	91	97
4	П	83	58	83	94	95

На основе статистических данных можно сделать вывод о том, с заданиями повышенного уровня № 2 и № 4 справились все экзаменуемые. Задание № 3 базового уровня вызвало затруднения в группе выпускников, не преодолевших минимальный порог, что позволяет сделать вывод о пробелах в изучении тем по блоку человек и общество, об отсутствии повторения тем, изученных в 10 классе.

Раздел «Экономическая жизнь общества» – средний процент выполнения 62,33 %

Номер задания в КИМ	Уровень сложности задания	средний, %	в группе не преодолевших минимальный балл, %	в группе от минимального до 60 т.б.	в группе от 61 до 80 т.б.	в группе от 81 до 100 т.б.
5	П	62	36	54	78	96
6	Б	64	15	58	91	98
7	П	61	26	55	79	96

С заданиями повышенного уровня № 5 и № 7 справились все экзаменуемые. Большинство участников справились с заданием № 6 базового уровня. Данное задание вызвало затруднение только у 1 группы. Выпускники не усвоили в полной мере темы блока «Экономика». В группе от 81 до 100 баллов 91 % выпускников показали отличные результаты в знании тем раздела. В 1 группе только 15 % участников соответственно сумели справиться с поиском информации в источниках различного типа для реконструкции недостающих звеньев с целью объяснения и оценки разнообразных явлений и процессов общественного развития и выявлением причинно-следственных, функциональных, иерархических и другие связей социальных объектов и процессов, включая умения характеризовать взаимовлияние природы и общества, приводить примеры взаимосвязи всех сфер жизни общества.

Раздел «Социальная сфера» – средний процент выполнения 80,5 %

Номер задания в КИМ	Уровень сложности задания	средний, %	в группе не преодолевших минимальный балл, %	в группе от минимального до 60 т.б.	в группе от 61 до 80 т.б.	в группе от 81 до 100 т.б.
8	Б	75	50	72	89	96
9	Б	86	73	87	92	97

С заданиями раздела успешно справились все группы обучающихся.

Раздел «Политическая сфера» - средний процент выполнения 68 %

Номер задания в КИМ	Уровень сложности задания	средний, %	в группе не преодолевших минимальный балл, %	в группе от минимального до 60 т.б.	в группе от 61 до 80 т.б.	в группе от 81 до 100 т.б.
10	П	76	48	75	87	98
11	П	71	43	66	88	96
13	Б	57	20	50	78	96

С заданиями № 10 и № 11 справились все экзаменуемые. Успешно справились с заданием № 13 участники, набравшие от минимального до 100 баллов. Низкий процент выполнения участниками 1 группы говорит о том, что на уроках уделяется недостаточное внимание изучению существенных черт и признаков, особенностей федеративного устройства РФ, а так же функциям и полномочиям органов государственной власти РФ.

Раздел «Политическая сфера» в задании базового уровня достаточно сложен для учащихся. По данному разделу успешно справились со всеми заданиями участники 2 группы от 50 % до 75 %, 3 группы от 78 % до 87 % и 4 группы от 96 % до 98 %. С заданиями повышенного уровня справились более 43 % участников экзамена, вызвало затруднение задание базового уровня 13 для 1 группы обучающихся (20 %).

Раздел «Правовое регулирование общественных отношений в РФ» - средний процент выполнения 66,4 %

Номер задания в КИМ	Уровень сложности задания	средний, %	в группе не преодолевших минимальный балл, %	в группе от минимального до 60 т.б.	в группе от 61 до 80 т.б.	в группе от 81 до 100 т.б.
12	Б	68	26	63	90	99
14	П	67	48	62	78	92
15	Б	69	38	63	88	96
16	П	78	55	75	90	95
23	Б	50	11	40	73	91

С заданием № 16, № 14 повышенного уровня успешно справились все экзаменуемые. С заданием № 12 базового уровня успешно с заданием справились участники 2, 3 и 4 группы. На уроках педагоги стали более активно использовать работу с Конституцией РФ, в КИМ добавлено задание с развернутым ответом по Конституции РФ и это мотивировало участников экзамена на более внимательное изучение основного закона.

Задание № 15 базового уровня на выявление общих существенных черт между явлениями и характеристиками правовых понятий успешно выполнено всеми участниками, кроме 1 группы.

Задание № 23 базового уровня не новое, развернутое задание по Конституции РФ. С ним слабее справились участники 1 и 2 групп.

Статистический анализ раздела «Правовое регулирование общественных отношений в РФ» выявил, что участники 1 групп затруднялись в выполнении заданий на знание основ конституционного строя (задание 12 и 23) и развернутого задания по Конституции РФ.

Анализ выполнения заданий по видам деятельности

Анализ основных статистических характеристик заданий выявил успешно усвоенные и недостаточно усвоенные элементы содержания / освоенные умения, навыки, виды деятельности. К *успешно усвоенным видам деятельности относятся на базовом уровне:*

- владение умениями применять полученные знания при анализе социальной информации, полученной из источников разного типа. Владение умениями готовить письменные работы (развёрнутые ответы, сочинения) по социальной проблематике. Задание № 17, процент выполнения – 95 %;

- владение базовым понятийным аппаратом социальных наук, умение различать существенные и несущественные признаки понятий, определять различные смыслы многозначных понятий. Задание № 15, процент выполнения – 69 %;

- владение умениями применять полученные знания при анализе социальной информации, полученной из источников разного типа. Задание № 21, процент выполнения – 79 %;

- владение базовым понятийным аппаратом социальных наук, умение различать существенные и несущественные признаки понятий, определять различные смыслы многозначных понятий. Умение характеризовать российские духовно-нравственные ценности. Задание № 12, процент выполнения 68 %;

- владение базовым понятийным аппаратом социальных наук, умение различать существенные и несущественные признаки понятий, определять различные смыслы многозначных понятий. Умение характеризовать российские духовно-нравственные ценности. Задание № 8, процент – 75 %;

- владение умениями применять полученные знания при анализе социальной информации, полученной из источников разного типа; вести целенаправленный поиск необходимых сведений для восполнения недостающих звеньев (диаграмма). Задание № 9, процент выполнения – 86 %.

Недостаточно усвоенные виды деятельности на базовом уровне:

- владение базовым понятийным аппаратом социальных наук, умение различать существенные и несущественные признаки понятий, определять различные смыслы многозначных понятий, классифицировать используемые в социальных науках понятия и термины; использовать понятийный аппарат при анализе и оценке социальных явлений, для ориентации в социальных науках и при изложении собственных суждений. Владение умениями устанавливать, выявлять, объяснять причинно-следственные, функциональные, иерархические и другие связи социальных объектов и процессов. Владение умениями применять полученные знания при анализе социальной информации, полученной из источников разного типа. Задания № 22, процент выполнения – 45 %;

– владение базовым понятийным аппаратом социальных наук, умение различать существенные и несущественные признаки понятий, определять различные смыслы многозначных понятий. Владение умениями устанавливать, выявлять, объяснять причинно-следственные, функциональные, иерархические и другие связи социальных объектов и процессов. Владение умениями применять полученные знания при анализе социальной информации, полученной из источников разного типа. Владение умениями готовить письменные работы (развёрнутые ответы, сочинения) по социальной проблематике. Способность делать объектом рефлексии собственный социальный опыт, использовать его при решении познавательных задач. Задание № 18, процент выполнения – 41 %.

На повышенном уровне усвоены все виды деятельности (более 15 %).

На высоком уровне усвоены виды деятельности (более 15 %):

– овладение элементами методологии социального познания. Задание № 19, процент выполнения – 33 %;

– умение при анализе социальных явлений соотносить различные теоретические подходы, делать выводы и обосновывать их на теоретическом и фактически-эмпирическом уровнях. Владение умениями готовить письменные работы (развёрнутые ответы, сочинения) по социальной проблематике. Способность делать объектом рефлексии собственный социальный опыт, использовать его при решении познавательных задач. Задание № 25 К2, процент выполнения – 22 %;

– владение умениями формулировать на основе приобретённых социально-гуманитарных знаний собственные суждения и аргументы по определённым проблемам социальных процессов и явлений на основе предложенных критериев 11 Умение характеризовать российские духовно-нравственные ценности/Использование обществоведческих знаний для взаимодействия с представителями других национальностей и культур в целях успешного выполнения типичных социальных ролей, реализации прав и осознанного выполнения обязанностей гражданина Российской Федерации/Готовность применять знания о финансах и бюджетном регулировании / Сформированность навыков оценивания социальной информации/Владение умением самостоятельно оценивать и принимать решения. Задание № 25 К3, процент выполнения – 16 %;

– овладение элементами методологии социального познания; умение применять методы научного познания социальных процессов и явлений для принятия обоснованных решений в различных областях жизнедеятельности, планирования и достижения познавательных и практических целей. Владение умениями устанавливать, выявлять, объяснять причинно-следственные, функциональные, иерархические и другие связи социальных объектов и процессов. Задание № 25 К1, процент выполнения – 21 %.

Недостаточно усвоенные виды деятельности на высоком уровне:

– владение умениями составлять сложный и тезисный план развёрнутых ответов. Владение умениями устанавливать, выявлять, объяснять причинно-следственные, функциональные, иерархические и другие связи социальных объектов и процессов. Задание № 24 К2, процент выполнения – 4 %.

Анализ открытого варианта 302

Открытый вариант выполняли в регионе 150 выпускников. По результатам анализа можно сделать вывод о том, что с заданиями справились следующим образом: не преодолели минимальный порог 3 выпускника, в интервале от минимального порога до 60 баллов задания выполнили 91 выпускник, от 61 до 80 баллов набрали 46 выпускников, от 81 до 99 баллов набрали 10 человек.

Большинство выпускников успешно выполнило задания базового уровня, проверяющие знание и понимание тематических разделов: «Человек в обществе. Духовная культура. Введение в социальную психологию. Введение в социальную философию», «Экономическая жизнь. Введение в экономику», «Социальная сфера. Введение в социологию», «Политическая сфера. Введение в политологию», «Правовое регулирование общественных отношений в Российской Федерации. Введение в правоведение».

Задания *базового уровня* выполнены с превышением 50 %:

– задание № 12 – 63,33 %;

– задание № 6 – 60,67 %;

– задание № 3 – 89,33 %;

– задание № 1 выполнено с одинаковым процентом 53 % (массив) и 53,33 % в открытом варианте;

– задание № 21 выполнено практически одинаково: 79 % (массив) и 78 % (открытый вариант).

Аналогичная ситуация с заданиями № 8 – 75 % (массив) и 74,33 % (открытый вариант), № 9 процент выполнения 86 % (массив) и 85,33 % в открытом варианте.

Задания выполнены с процентом ниже 50 %.

Ниже требуемых показателей выполнены *базового уровня* задания № 13 – 47,67 % (код проверяемых элементов содержания (по кодификатору) 2.8 «Ценные бумаги», задание также вызвало затруднения, многие участники не смогли привести существенные признаки понятия), процент выполнения в общем массиве в 57 %.

Задания № 18, процент выполнения 44,67 %, однако во всем массиве результат ниже и соответствует 41 %.

Средний процент выполнения заданий открытого варианта № 302	
Номер задания	% выполнения задания
1	53,33
2	74,67
3	89,33
4	82
5	70,33
6	64,33
7	76
8	74,33
9	85,33
10	73,67
11	68,67
12	63,33
13	47,67
14	56,67
15	85
16	78,67
17	97
18	44,67
19	17,78
20	30,89
21	78
22	41,17
23	47,78
24K1	10,22
24K2	0,67
25K1	15
25K2	32,47
25K3	26

Анализ выполнения заданий повышенного уровня сложности

Задания повышенного уровня в первой части все задания выполнены с процентом выполнения более 60 %, наименьший процент выполнения в среднем – задание № 7 (61 %), наибольший процент выполнения в среднем – задание № 4 (83 %).

Анализ выполнения заданий высокого уровня сложности

Из заданий высокого уровня во второй части – наименьший процент выполнения в среднем, как и в 2024 году – задание № 24 К2 (0,67 %). Критерий 2 задания 24 выставляется только при получении максимального балла (3 балла) по критерию 1 задания 24 (сложный план). Из заданий высокого уровня во второй части – наибольший процент выполнения в среднем, как и в 2024 г., – в задании № 19 (30,89 %), что отражает эффективную работу по развитию умения раскрывать на примерах изученные теоретические положения и понятия социально – экономических и гуманитарных наук. В целом, задания № 19 и № 25 К3 выполнены в 2025 г. с более высоким процентом выполнения, чем другие задания высокого уровня.

Задания высокого уровня сложности ниже 15 %

Владение умениями устанавливать, выявлять, объяснять причинно – следственные, функциональные, иерархические и другие связи социальных объектов и процессов. Задание 24 К2. Процент выполнения – 0,67 %, для сравнения во всем массиве – 4 %.

Анализ основных статистических характеристик заданий, проверяющих одни и тот же элемент содержания

Задания, которые включают проверку знаний по всем разделам курса обществознание

Номер задания в КИМ	Уровень сложности задания	средний, %	в группе не преодолевших минимальный балл, %	в группе от минимального до 60 т.б.	в группе от 61 до 80 т.б.	в группе от 81 до 100 т.б.
1	Б	53	22	44	72	93
9	Б	86	73	87	92	97
17	Б	95	86	96	99	100
18	Б	41	10	32	60	83
19	В	33	8	23	50	72
20	В	31	6	21	47	73
21	Б	79	46	80	93	98
22	Б	45	4	35	69	90
24 К1	В	18	2	6	27	77
24 К2	В	4	0	1	4	29

Номер задания в КИМ	Уровень сложности задания	средний, %	в группе не преодолевших минимальный балл, %	в группе от минимального до 60 т.б.	в группе от 61 до 80 т.б.	в группе от 81 до 100 т.б.
25 К1	В	21	2	9	35	73
25 К2	В	22	3	10	35	73
25 К3	В	16	1	4	26	65

Задание № 1 *базовый уровень*. Успешно с заданием справились участники 3 и 4 группы. Задание на выявление знаний об обществе как целостной системе и взаимодействии его основных сфер и институтов вызвало затруднения только у 1 и 2 групп. Проверяемые предметные результаты освоения ООП: сформированность знаний об основах общественных наук, сформированность знаний об обществе как целостной развивающейся системе в единстве и взаимодействии основных сфер и институтов, 1.1-5.20. Тип задания – выбор правильного ответа из перечня. Средний процент выполнения по всем вариантам – 53 %. Процент выполнения в группе, не преодолевших минимальный балл, – 22 %; 44 % в группе от минимального до 60. *Затруднения* при выполнении данного задания может быть невнимательное, поверхностное чтение задания, что приводит к искаженному пониманию его сути. Возможно, экзаменуемые путали права и обязанности обучающихся в Российской Федерации.

Пути преодоления затруднений:

Необходимо усилить работу с анализом текста ФЗ «Об образовании», проведение деловых игр по отработке содержания темы, совместного обсуждения прав и обязанностей обучающихся в РФ.

Задание № 9 *базовый уровень*. Задание на осуществление поиска информации, представленной в различных знаковых системах, не вызвало сложностей. Успешно справились все группы.

Задание № 17 *базовый уровень*. Задание на осуществление поиска информации, представленной в различных знаковых системах, не вызвало сложностей. Успешно справились все группы. Данные цифры говорят о планомерной работе в школах по работе с текстом и развитию читательской грамотности.

Задание № 18 *базовый уровень*. Большинство участников экзамена 3 и 4 групп смогли раскрыть смысл ключевого понятия. В 1 и 2 группах наблюдается низкий процент выполнения задания, слабый уровень знаний понятийного аппарата. Задание на проверку навыков систематизировать обществоведческую информацию, выявлять причинно-следственные, функциональные и иерархические связи вызвали немало затруднений в 1 и 2 группе обучающихся. Например, указать не менее трех основных признаков политической партии как общественного объединения.

Типичные ошибки при выполнении этой части задания: называть не три, а меньшее количество характеристик, давать несущественные или обобщенные характеристики при описании политической партии. Вторая часть задания требует

объяснить связь любого из указанных в тексте достоинств пропорциональной системы и развития института политических партий. В ответе необходимо сначала найти указанные автором достоинства пропорциональной системы. Это может быть прямая цитата или ее краткое изложение (при сохранении смысла авторской позиции), а далее нужно связать ее с развитием института политических партий. *Типичные ошибки:* указана неправильная цитата или ее нет; указана только цитата, нет собственного пояснения-рассуждения, не показана зависимость (связь) достоинства пропорциональной системы с развитием института политических партий.

Пути преодоления затруднений

Необходимо дополнительно закреплять материал в процессе работы с обществоведческим текстом.

Задание № 19 *высокий уровень*. Владение умением применять полученные знания в повседневной жизни, уметь приводить примеры по заданной ситуации показали участники 2, 3.

Задание № 20 *высокий уровень*. Традиционно задание вызывает затруднение в выполнении. Большинство участников 1 группы не приступили к выполнению задания и только 2, 3 и 4 группы справились с умением выявлять причинно-следственные, функциональные, иерархические связи социальных объектов и процессов.

Задания высокого уровня по тексту 19 и 20 связаны с использованием обществоведческих знаний в новой ситуации, когда требуется на примерах раскрыть изученные теоретические положения и понятия социально-гуманитарных дисциплин, продолжают вызывать затруднения у учащихся, но видна положительная динамика в ответах на данные задания.

Задание № 21 *базовый уровень*. Не вызвало затруднение задание у участников 2, 3 и 4 групп. У участников 1 группы – 46 %. Все остальные группы показали хорошие знания по данной теме.

Выпускники (за исключением участников 1 группы) показали сформированность навыков оценивания социальной информации в источниках различного типа (график) с целью объяснения и оценки разнообразных явлений и процессов общественного развития в задании № 21. *Типичные ошибки при выполнении:* ответы даны не на все вопросы; вопросы не пронумерованы, логика ответа нарушена; часто подменяются понятия спрос/предложение, а в ответе объясняется причина изменения спроса, не приводится указание на конкретный рынок в ответе 2, смешиваются неценовые факторы спроса и предложения; неумение «читать» график (на графике показан рост предложения, а в ответе объясняют причину его снижения); при формулировании ответа на третий вопрос указан только один показатель (а этот вопрос засчитывается только при указании изменений и спроса/предложения, и равновесной цены). В целом задание базового уровня, но весьма перспективное для получения максимальных баллов, для этого необходимо выучить неценовые факторы спроса и

предложения, неустанно практиковаться в анализе изменения графиков спроса и предложения. Оценивается 3 баллами (по 1 баллу за каждый правильный ответ).

Задание № 22 *базовый уровень*. Вызвало большие затруднения у участников 1 и 2 групп, 3 и 4 группы справились с заданием хорошо. Оно требует анализа представленной информации, в том числе статистической и графической, объяснения связи социальных объектов, процессов, формулирования и аргументации самостоятельных оценочных, прогностических и иных суждений, объяснений, выводов. При выполнении этого задания проверяется умение применять обществоведческие знания в решении познавательных задач по актуальным социальным проблемам. Максимальный балл за данное задание - 4, в 1 группе – 0 % получили такой балл, во 2- 4 %, в 3- 25 %, в 4- 66 %. Например, знание признаков президентской республики, экономического роста, фискальной /бюджетно-налоговой политики, олигополии вызвал у участников 1 и 2 групп большие затруднения. Лучше справились с ответом на вопрос 2 (экономический рост), особенно необходима работа по закреплению материала по теме фискальная политика.

Задание № 24 К1 *высокий уровень*. План - это одно из сложных заданий, к которому приступают не все выпускники. Участники 1 и 2 группы не смогли правильно составить план по теме. Отмечается слабый уровень знаний понятийного аппарата.

Задание № 24 К2 *высокий уровень*. Бонусный балл дается за формулировки пунктов и подпунктов плана, которые не содержат ошибок и неточностей. Процент выполнения показывает, что участники допускают неточности при ответе. Зачастую снижение бонусного балла идет из - за ошибки, которые также выпускник может допустить в дополнительных пунктах помимо трех обязательных по структуре. Хорошие знания теоретического материала частично показала только группа 4.

В Орловской области были разработаны методические рекомендации и проведены вебинары для учителей на тему «Методика подготовки к выполнению заданий ЕГЭ, вызывающих наибольшие затруднения у учащихся». Для учащихся продолжен цикл семинаров «Готовимся с экспертом», одна из тем, которых традиционно была посвящена написанию плана. Часть участников предпочитала механическое включение как можно большего количества пунктов без учета необходимости раскрыть тему, что привело к появлению планов, не раскрывающих тему, по существу.

Задание № 25 К1 *высокий уровень*. К заданию в КИМ 2025г. не приступили многие участники 1 и 2 групп, в 3 группе лишь 35 % смогли выполнить задание. Участники ЕГЭ 3 и 4 групп приводили более веские обоснования.

Задание № 25 К2 *высокий уровень*. Многие участники 1 и 2 групп не приступили к заданию, либо не смогли назвать отечественных ученых в области социально-гуманитарных наук, лучше справились участники 3 и 4 групп.

Задание № 25 КЗ *высокий уровень*. Многие участники 1 и 2 групп не приступили к заданию, либо не смогли привести корректные примеры, иллюстрирующие научную деятельность отечественных ученых в области социально-гуманитарных наук, лучше справились участники 3 и 4 групп.

Задание 24 – 25 составное, соединившее в себе составление плана и элементы мини-сочинения. План (задание 24) рассматривается как основа доклада по заданной теме. В открытом варианте в задании 24 предлагалось составить план по теме «Социальное познание как вид научного познания», что вызвало большие трудности у участников групп 1 и 2. Вопросы и требования задания 25 конкретизируют отдельные аспекты заданной темы, в том числе применительно к реалиям современного российского общества и государства.

Типичные ошибки, которые допускали выпускники: указание пунктов, детализированных не в трёх подпунктах, а, например, только в двух (исключая случаи, когда с точки зрения обществоведческих наук возможно только 2 подпункта); невыполнение условия задания составить именно сложный план, то есть состоящий из трёх и более пунктов, два из которых должны быть детализированы в подпунктах. Встречались работы, в которых данное задание было выполнено в виде таблицы или написано сплошным текстом без выделения пунктов (подпунктов); выпускники пишут план простого типа, без детализации; в ряде работ присутствовала избыточная информация, которая увеличивала вероятность неточностей и ошибок, не позволяющих выставить по критерию 24.2 максимальный балл. Таким образом, качество выполнения задания 24 напрямую связано с общим уровнем работы: наиболее высокий процент выполнения задания наблюдается в группе высокобалльников, самые низкие баллы – в группе выпускников, не преодолевших барьер минимального балла. Та же тенденция наблюдается и по критерию 2. План (задание 24) рассматривается как основа доклада по заданной теме. Уровень владения понятийным аппаратом видов научного познания, в частности социального, является недостаточным.

Пути преодоления затруднений

Включение в учебный процесс ролевых игр, имитирующих ход научного познания в рамках различных видов наук, позволит лучше закрепить данный учебный материал. Также недостаточной является работа по ознакомлению учащихся с изменениями в оценивании данного задания.

Задание 25, содержащее в себе некоторые элементы мини-сочинения, но уже с заданными вопросами и направлениями, требовало от выпускников применить полученные знания в повседневной жизни, уметь выявлять причинно-следственные, функциональные, иерархические связи социальных объектов и процессов, показать знания современной российской действительности. Данная статистика свидетельствует о том, что задания высокого уровня выполняют высокомотивированные учащиеся, которые планомерно готовятся к поступлению в высшие учебные заведения. Во время проверки обнаружили *следующие недочеты в работах выпускников*: при формулировке обоснования игнорировалось

требование о составлении нескольких распространенных предложений, часто обоснование представляло собой либо одно предложение, либо небольшой набор слов, не отвечающий на вопрос, хотя обоснование (аргументация) того или иного положения предполагает наличие причинно-следственной связи, фактов, выводов, чего часто не было в ответах. Указанные примеры научной деятельности отечественных ученых социально-гуманитарных наук не являлись корректными, часто приводились представители отечественного естествознания, либо исторические деятели и современные российские политики и общественные деятели, не являющиеся учеными, их количество – менее трех; примеры не соответствовали условиям задания, т.е. не носили конкретного, ситуативного характера, в них отсутствовали субъекты действия, о чём уже шла речь выше. Чаще всего пример подменялся более развернутым пояснением ситуации или приводился ошибочный.

3.1.1.2. Выявление сложных для участников ЕГЭ заданий

В рамках проведения основных статистических характеристик заданий *базового уровня* можно выделить задания с процентом выполнения ниже 50 %.

Задание № 18. Процент выполнения 41 %. Так, задание 18 выполнило всего 10 % тех, кто не преодолел минимальный порог, 32 % *из группы от 42 до 60 баллов*, 60 % *в группе от 61 до 80 баллов* и 83 % высокобалльников. Задание № 18 вызвало затруднение и в прошлом году, процент выполнения составлял 34,9 %.

Задание № 22. Процент выполнения 45 %. В группе не преодолевших минимальный балл только 4 % справились с ним. 35 % *из группы от 42 до 60 баллов* выполнили задание, 69 % *в группе от 61 до 80 баллов*, 90 % *выполнили в группе от 81 до 100 баллов*. Аналогичная ситуация с заданием была и в прошлом году. Процент выполнения составлял 45,8 %.

В рамках проведения основных статистических характеристик заданий *высокого уровня* можно выделить задания *высокого уровня с процентом выполнения ниже 15*.

Сложности возникли с заданием *высокого уровня № 24 К2*.

Процент выполнения составляет 4 %. В группе, *не преодолевших минимальный порог*, никто с ним не справился. Только 1 % выпускников справился с заданием *в группе от минимального балла до 60 баллов*. 4 % *в группе от 61 до 80 баллов*. Среди *высокобалльников* процент выполнения составил 29 %.

Прочие задания

Задание № 3 *базового уровня*, максимальный балл за выполнение – 1 балл. Проверяемые предметные результаты освоения ООП: владение базовым понятийным аппаратом социальных наук, умение различать существенные и несущественные признаки понятий, определять различные смыслы многозначных понятий. Тип задания – на установление соответствия позиций, представленных в двух множествах. Средний процент выполнения по всем вариантам – 77 %. Процент выполнения по группе, не преодолевших минимальный балл, – 44 %.

Возможной ошибкой при выполнении данного задания может быть недостаточное владение понятийным аппаратом по темам раздела «Человек в обществе. Духовная культура». Затруднения у данной группы участников вызвали установление соответствия признаков (характеристик) и видов (типов) культуры.

Пути преодоления затруднений

Скорректировать данную проблему можно при условии более детального рассмотрения темы «Народная, массовая и элитарная культура» на уроках и дополнительных занятиях, углубленного анализа признаков типов культуры.

Задание № 6 базового уровня, максимальный балл за выполнение – 2 балла.

Проверяемые предметные результаты освоения ООП: Владение базовым понятийным аппаратом социальных наук, умение различать существенные и несущественные признаки понятий, определять различные смыслы многозначных понятий, раздел «Экономическая жизнь общества / Введение в экономику», 2.1-2.18). Тип задания – на установление соответствия позиций, представленных в двух множествах. Средний процент выполнения по всем вариантам – 64 %. Процент выполнения в *группе, не преодолевших минимальный балл*, – 15 %. *Возможной ошибкой* при выполнении данного задания может быть недостаточное умение соотносить признаки, характеристики и конкретные виды безработицы. Если знание особенностей сезонной безработицы в целом вызывало меньше ошибок, то большие затруднения у данной группы вызвали структурная и циклическая безработица, а также фрикционная безработица.

Пути преодоления затруднений

Для исправления ситуации необходимо усилить работу с анализом видов безработицы, проведение деловых игр по отработке содержания темы, углубленный анализ проблемы безработицы в РФ.

Задание № 13 базового уровня, максимальный балл за выполнение – 2 балла. Проверяемые предметные результаты освоения ООП: владение базовым понятийным аппаратом социальных наук, умение различать существенные и несущественные признаки понятий, классифицировать используемые в социальных науках понятия и термины, раздел «Политическая сфера», 4.5-4.6). Тип задания – на установление соответствия позиций, представленных в двух множествах. Средний процент выполнения по всем вариантам – 57 %. Процент выполнения в *группе, не преодолевших минимальный балл* – 20 %. *Возможной ошибкой* при выполнении данного задания может быть недостаточное внимание к изучению существенных черт и признаков, особенностей федеративного устройства РФ, а так же функциям и полномочиям органов гос. власти РФ.

Пути преодоления затруднений

ля исправления ситуации необходимо усилить работу с анализом Конституции РФ и НПА, проведение деловых игр по отработке содержания темы, углубленный анализ проблемы разграничения предметов ведения, полномочий и уровней публичной власти.

Вызвали затруднения задания на *соотнесение информации и характеристик по правовым понятиям и явлениям*.

Задание № 12 базового уровня, максимальный балл за выполнение – 1 балл. Проверяемые предметные результаты освоения ООП: владение базовым понятийным аппаратом социальных наук, умение различать существенные и несущественные признаки понятий, определять различные смыслы многозначных понятий, раздел «Право», 5.6-5.7). Тип задания – выбор правильных позиций из перечня. Средний процент выполнения по всем вариантам – 68 %. Процент выполнения в *группе, не преодолевших минимальный балл*, – 26 %. *Возможной ошибкой* при выполнении данного задания может быть недостаточное внимание к изучению основ конституционного строя РФ, наиболее часто ошибка была по положениям статьи 8.

Пути преодоления затруднений

Для преодоления затруднений необходимо усилить работу с анализом Конституции РФ и основ конституционного строя, проведение проверочных работ по отработке содержания темы, углубленный анализ содержания Главы 1 Конституции РФ.

Задание № 15 базового уровня, максимальный балл за выполнение – 2 балла. Проверяемые предметные результаты освоения ООП: владение базовым понятийным аппаратом социальных наук, умение различать существенные и несущественные признаки понятий, определять различные смыслы многозначных понятий, раздел «Право», 5.1–5.5, 5.6 (гражданство), 5.8–5.11, 5.13–5.20). Тип задания – на установление соответствия позиций, представленных в двух множествах. Средний процент выполнения по всем вариантам – 69 %. Процент выполнения в *группе, не преодолевших минимальный балл*, – 38 %. *Типичные ошибки* при выполнении данного задания - недостаточное внимание к изучению правового статуса работника.

Пути преодоления затруднений

Для исправления ситуации необходимо усилить работу с анализом Трудового кодекса РФ и НПА, проведение деловых игр по отработке содержания темы, углубленный анализ проблемы прав и обязанностей работника.

Задание № 23 базового уровня, максимальный балл за выполнение – 3 балла. Проверяемые предметные результаты освоения ООП: умение характеризовать российские духовно-нравственные ценности, владение умениями устанавливать, выявлять, объяснять причинно-следственные, функциональные, иерархические и другие связи социальных объектов и процессов. Владение умениями готовить письменные работы (развёрнутые ответы, сочинения) по социальной

проблематике. Владение умениями формулировать на основе приобретённых социально-гуманитарных знаний собственные суждения и аргументы по определённым проблемам. Способность делать объектом рефлексии собственный социальный опыт, использовать его при решении познавательных задач, раздел «Право», 5.1–5.5, 5.6 (гражданство), 5.6, 5.7, 4.5, 4.6). Тип задания – с развернутым ответом по Конституции РФ. Средний процент выполнения по всем вариантам – 50 %. Процент выполнения в группе, *не преодолевших минимальный балл*, – 11 %, *в группе от минимального до 60 баллов* – 40 %. Уже не новое развернутое задание по Конституции РФ практически не вызвало затруднение в группах 3 и 4. Этому мог способствовать опыт выполнения подобных заданий и присутствие в банке заданий по данной теме. Слабее справились с заданием участники 1 и 2 групп. Но максимальное количество баллов *в группе 1 получили 2 % участников экзамена, в группе 2 – 12 %, в группе 3 – 45 %, а в группе 4 – 74 %.*

Пути преодоления затруднений

Для исправления ситуации необходимо усилить работу с анализом Конституции РФ, проведение проверочных работ по отработке содержания темы, углубленный анализ содержания Глав 1-9 Конституции РФ.

3.1.1.3. Прочие результаты статистического анализа

Прочие направления анализа результатов ЕГЭ отсутствуют.

3.1.2. Содержательный анализ выполнения заданий КИМ

Содержательный анализ выполнения заданий КИМ проведен с учетом полученных результатов статистического анализа всего массива результатов основного дня основного периода экзамена по обществознанию **вне зависимости от выполненного участником экзамена варианта КИМ.**

Для заданий с кратким ответом типичные ошибки анализируются на основе вееров ответов на соответствующие задания.

На основе приведенных данных статистического анализа выполнения заданий КИМ в 2025 году определились задания, вызвавшие затруднения при выполнении заданий базового и высокого уровней сложности.

Анализ статических данных результатов ЕГЭ по обществознанию показал, что большинство выпускников достигло базового уровня обществоведческой подготовки. Знания и умения, проверяемые КИМ, усвоены учащимися по всем содержательным линиям. Формируется устойчивая тенденция овладения базовыми знаниями по обществознанию большинством выпускников образовательных организаций Орловской области.

Задания базового уровня выполнены с процентом ниже 50 %.

Задание № 18, определяющее владение базовым понятийным аппаратом социальных наук, умение различать существенные и несущественные признаки понятий, определять различные смыслы многозначных понятий. Владение умениями устанавливать, выявлять, объяснять причинно-следственные, функциональные, иерархические и другие связи социальных объектов и процессов. Владение умениями применять полученные знания при анализе социальной информации, полученной из источников разного типа. Владение умениями готовить письменные работы (развёрнутые ответы, сочинения) по социальной проблематике. Способность делать объектом рефлексии собственный социальный опыт, использовать его при решении познавательных задач. Процент выполнения – 41 % (массив). В открытом варианте – 44,67 %.

Типичные ошибки

Ошибки связаны с систематизацией обществоведческой информации, выявлением причинно-следственных, функциональных и иерархических связей в 1 и 2 группе обучающихся. Указывали не три, а меньшее количество характеристик, приводили несущественные или обобщенные характеристики при описании политической партии. Не могли объяснить связь любого из указанных в тексте достоинств пропорциональной системы и развития института политических партий. Не могли связать указанные автором достоинства пропорциональной системы с развитием института политических партий. Указывалась неправильная цитата или она отсутствовала, цитата и не было собственного пояснения-рассуждения, не показывалась зависимость (связь) достоинств пропорциональной системы с развитием института политических партий.

Пути преодоления затруднений

Необходимо дополнительно закреплять материал в процессе работы с обществоведческим текстом. Для успешного выполнения необходимо уметь совершать базовые логические действия: устанавливать существенный признак обществоведческого понятия, у участников экзамена надо сформировать научный тип мышления, владение научной терминологией, ключевыми понятиями и методами.

Задание № 22. Процент выполнения 45 %. В открытом варианте – 41, 15 %. Задание, проверяющее владение базовым понятийным аппаратом социальных наук, умение различать существенные и несущественные признаки понятий, определять различные смыслы многозначных понятий, классифицировать используемые в социальных науках понятия и термины; использовать понятийный аппарат при анализе и оценке социальных явлений, для ориентации в социальных науках и при изложении собственных суждений. Владение умениями устанавливать, выявлять, объяснять причинно-следственные, функциональные, иерархические и другие связи социальных объектов и процессов. Владение умениями применять полученные знания при анализе социальной информации, полученной из источников разного типа. В открытом варианте надо было ответить на вопросы. К какому типу косвенной политики госрегулирования экономики можно отнести

описанные в условии действия правительства? Как называется явление, описанное во 2 предложении? Какая форма правления? Какой тип рыночной структуры / рынка сложился в нефтеперерабатывающей отрасли государства?

Типичные затруднения

Незнание признаков президентской республики, экономического роста, фискальной /бюджетно-налоговой политики, олигополии (затруднения у участников 1 (процент выполнения - 4 %), 2 групп – 35 %), большие затруднения.

Пути преодоления

На уроках обществознания необходима работа по закреплению материала по теме «Фискальная политика». Больше внимания уделять умению формулировать и аргументировать самостоятельно оценочные, прогностические и иных суждения, объяснения, выводы. Проведение проверочных работ по отработке содержания темы.

Задания высокого уровня с процентом выполнения ниже 15.

Задание № 24 высокого уровня. Низкий процент выполнения по критерию К2. Средний процент выполнения – 4 %. Задание, проверяющее владение умениями составлять сложный и тезисный план развёрнутых ответов. Владение умениями устанавливать, выявлять, объяснять причинно-следственные, функциональные, иерархические и другие связи социальных объектов и процессов. В открытом варианте в задании 24 предлагалось составить план по теме «Социальное познание как вид научного познания».

Типичные ошибки

Выпускники указывали меньшее количество пунктов, детализированных не в трёх подпунктах, а, например, только в двух (исключая случаи, когда с точки зрения обществоведческих наук возможно только 2 подпункта); невыполнение условия задания составить именно сложный план, то есть состоящий из трёх и более пунктов, два из которых должны быть детализированы в подпунктах. Встречались работы, в которых данное задание было выполнено в виде таблицы или написано сплошным текстом без выделения пунктов (подпунктов); выпускники пишут план простого типа, без детализации; в ряде работ присутствовала избыточная информация, которая увеличивала вероятность неточностей и ошибок, не позволяющих выставить по критерию 24.2 максимальный балл. Таким образом, качество выполнения задания 24 напрямую связано с общим уровнем работы: наиболее высокий процент выполнения задания наблюдается в группе от 81 до 100 б. – 29 %. План (задание 24) рассматривается как основа доклада по заданной теме.

Пути преодоления затруднений

Работа на уроках над метапредметными умениями, связанными с чтением, адекватным пониманием и извлечением информации из прочитанного текста, над научной терминологией. Работать над умением составлять план, строить аргументированный ответ по теме.

3.1.3. Анализ метапредметных результатов обучения, повлиявших на выполнение заданий КИМ

Согласно ФГОС СОО выпускниками должны быть достигнуты не только предметные, но и метапредметные результаты освоения ООП, в том числе познавательные, коммуникативные, регулятивные (самоорганизация и самоконтроль.).

Выполнение заданий ЕГЭ в 2025 году продемонстрировало, что экзаменуемые умеют ориентироваться в различных источниках информации, интерпретировать информацию, получаемую из различных источников. Это подтверждает тот факт, что задания на работу с информацией – №№ 9, 17, 21 – выполнены очень хорошо, так как у выпускников сформированы *познавательные результаты*, в частности владение навыками получения информации из источников разных типов, самостоятельного поиска, анализа, систематизации и интерпретации информации различных видов и форм.

Работа с информацией

Задание № 21 проверяется умениями применять полученные знания при анализе социальной информации, полученной из источников разного типа, из графика кривой спроса или предложения. В этом году значительно лучше выпускники справились с заданием. Должная подготовка помогла участникам экзамена справиться с данным заданием, выпускники научились определять характер изменения спроса/предложения (1 балл получают даже 40 % выпускников *первой группы*), знают факторы изменения спроса/предложения, но не все могут объяснить их действие. 96 % выпускников четвертой группы получили максимальный балл – 3.

Задание № 18 проверяет предметных результаты: владение базовым понятийным аппаратом социальных наук, умение различать существенные и несущественные признаки понятий, определять различные смыслы многозначных понятий; умениями устанавливать, выявлять, объяснять причинно-следственные, функциональные, иерархические и другие связи социальных объектов и процессов, применять полученные знания при анализе социальной информации, полученной из источников разного типа. Средний процент выполнения этого задания составил 41 (в *1 группе* – 10 %, во *2 группе* – 32 %, в *3 группе* – 60 %, в *4 группе* – 83 %). Еще ниже процент выполнения этого задания в открытом варианте, где необходимо было указать три характеристики политической партии как общественного объединения и объяснить связь одного из достоинств пропорциональной системы, указанных в тексте с развитием института политических партий. Вызывает настороженность тот факт, что выпускники первой и второй группы не справились с этим заданием базового уровня сложности. Для успешного выполнения необходимо уметь совершать *базовые логические действия* - устанавливать существенный признак обществоведческого понятия, но у участников экзамена не сформированы научный тип мышления,

владение научной терминологией, ключевыми понятиями и методами, то есть они не владеют *базовыми логистическими действиями*.

Мы видим, что обучающиеся хорошо справляются с заданиями, к которым можно подготовиться заранее – задание №№ 2, 3, 4, 12, 21 и хуже справляются с заданиями, требующими максимальной самостоятельности выполнения (задания № 19, 24 и 25). Выполнение этих заданий выпускниками свидетельствует о том, что обучающиеся хуже подготовлены к *самостоятельной информационно-познавательной деятельности*, так как затрудняются с приведением примеров, не демонстрируют широты социального кругозора. Невыполнение прямого указания в формулировке задания (пример должен быть сформулирован развёрнуто), приводило к потере баллов или обнулению ответов.

Аналогичные ошибки были допущены и при выполнении задания № 25. Выпускники, не получившие минимального балла, не владеют в достаточной степени метапредметными умениями, связанными с чтением, адекватным пониманием и извлечением информации из прочитанного текста, не владеют научной терминологией, ключевыми понятиями и методами, не могут выявлять закономерности и противоречия в рассматриваемых явлениях, поэтому не смогли выполнить задания 18, 19, 20, 14, 15.

У значительной части выпускников не развиты умения рассуждать, анализировать, приводить примеры из жизни, российской действительности (задания 19, 25) объяснять причинно-следственные, функциональные, иерархические и другие связи социальных объектов и процессов (задание 18), формулировать аргументы по определенной проблеме (задания 20, 25), нет знаний нормативной базы.

Коммуникативные УУД

Задание № 20 предполагает самостоятельное формулирование и аргументацию оценочных, прогностических и иных суждений, связанных с проблематикой текста, участник экзамена должен выделять и фиксировать относительно устойчивые свойства тех или иных социальных объектов, явлений, включая их взаимодействия. Суждения (аргументы, объяснения) должны содержать элементы обобщения, для этого необходимо выдвигать новые идеи, предлагать оригинальные подходы и решения, уметь развёрнуто и логично излагать свою точку зрения с использованием языковых средств, самостоятельно осуществлять познавательную деятельность, делать осознанный выбор, аргументировать его, поэтому не смогли раскрыть свою мысль в достаточном для полноценного ответа объеме. Значительная часть выпускников затруднилась привести аргументы, предположения, подтверждающие что состязательность – один из важнейших принципов демократического избирательного права, 79 % *не справились* с данным заданием. Максимальный балл (3) за это задание получили только 35 % выпускников из 4 группы, 9 % из третьей, 1 % из второй.

Задание № 23 проверяют сформированность умения продемонстрировать владение языковыми средствами: умения ясно, логично и точно излагать свою точку зрения, использовать адекватные языковые средства. Средний процент выполнения этого задания базового уровня сложности 50.

Общий результат

При изучении обществознания следует осуществлять метапредметные связи обществознания с историей, географией, литературой и другими науками, изучение теоретической части обязательно надо сопровождать примерами из различных областей. Читательская компетенция помогает понять смысл текста, оценивать качество и достоверность информации, это умение логически и критически мыслить с опорой на текст. Для успешного выполнения метапредметных заданий необходимо объединить усилия всех учителей – предметников в формировании метапредметных компонентов, функциональной грамотности (естественнонаучных компетенций, математической грамотности, читательской грамотности и т.д.), коммуникативных компетенций, работы с информацией (текстами, графической информацией, таблицами).

Подобную работу следует начинать с обучения в начальной школе, продолжить в основной школе и завершить формирование метапредметных компетенций в средней школе.

3.1.4. Выводы об итогах анализа выполнения заданий, групп заданий:

В целом, усвоение содержания по содержательным разделам курса «Социальная сфера / Введение в социологию», «Человек в обществе. Духовная культура / Введение в социальную психологию. Введение в социальную философию», «Экономическая жизнь общества / Введение в экономику» и «Политическая сфера / Введение в политологию» в Орловской области можно считать достаточными. Анализ результатов ЕГЭ по обществознанию показал, что большинство выпускников достигли базового уровня обществоведческой подготовки. Знания и умения, проверяемые КИМ, усвоены учащимися по всем содержательным линиям.

Формируется устойчивая тенденция овладения базовыми знаниями по обществознанию подавляющим большинством выпускников образовательных организаций Орловской области:

- раздел «Человек в обществе. Духовная культура» - 78,33 %, средний процент - в 2024 году 80,58 %;
- раздел «Экономическая жизнь общества» - 62,33 %, средний процент в 2024 году – 68,24 %;
- раздел «Социальная сфера» - 80,5 %, средний процент – 81,44 %;
- раздел «Политическая сфера» - 68 %, средний процент в 2024 году – 69,04 %;
- раздел «Правовое регулирование общественных отношений в РФ» - 66,4 %, средний процент выполнения в 2024 году – 52,43 %.

Сравнивая показатели по разделам, можно сделать вывод о существенном улучшении среднего % по разделу право (на 14 %) и некотором снижении показателей по другим разделам (от 5,9 % по разделу «Экономическая жизнь общества» до 1-2 % по другим разделам).

Содержательная линия «Право» была традиционно сложной для выпускников в течение ряда лет, однако ситуация с разделом заметно улучшается, что связано с постоянным вниманием к данному разделу в различных методических рекомендациях для педагогов, осуществляющих подготовку выпускников к ЕГЭ на протяжении всех последних лет.

Выпускники показали прочное овладение следующими умениями и видами деятельности по обществознанию, которые в целом можно считать достаточным:

- владение базовым понятийным аппаратом социальных наук, умение различать существенные и несущественные признаки понятий, определять различные смыслы многозначных понятий. Владение умениями устанавливать, выявлять, объяснять причинно-следственные, функциональные, иерархические и другие связи социальных объектов и процессов (П-75 %);

- владение базовым понятийным аппаратом социальных наук, умение использовать понятийный аппарат при анализе и оценке социальных явлений, для ориентации в социальных науках, владение умениями применять полученные знания при анализе социальной информации (П – 83 %);

- владение умениями применять полученные знания при анализе социальной информации, полученной из источников разного типа; вести целенаправленный поиск необходимых сведений для восполнения недостающих звеньев (диаграмма) (Б - 86 %);

- владение базовым понятийным аппаратом социальных наук, умение использовать понятийный аппарат при анализе и оценке социальных явлений, для ориентации в социальных науках. Владение умениями применять полученные знания при анализе социальной информации, способность делать объектом рефлексии собственный социальный опыт, использовать его при решении познавательных задач (П - 78 %);

- владение умениями применять полученные знания при анализе социальной информации, полученной из источников разного типа. Владение умениями готовить письменные работы (развёрнутые ответы, сочинения) по социальной проблематике (Б – 95 %).

Перечень элементов содержания / умений и видов деятельности, усвоение которых всеми школьниками региона в целом, школьниками с разным уровнем подготовки нельзя считать достаточным

Недостаточно сформированы элементы содержания, умения школьниками с разным уровнем подготовки:

(задания базового, повышенного и высокого уровней №№ 1, 3, 6, 12-13, 15, 18-20, 22-25(задания базового и повышенного уровней №№ 2, 4, 9, 16, 17)

- сформированность знаний об основах общественных наук. Сформированность знаний об обществе как целостной развивающейся системе в единстве и взаимодействии основных сфер и институтов (Б группа 1 – 22, группа 2 – 44);

- владение базовым понятийным аппаратом социальных наук, умение различать существенные и несущественные признаки понятий, определять различные смыслы многозначных понятий (Б группа 1 – 15);

- владение базовым понятийным аппаратом социальных наук, умение различать существенные и несущественные признаки понятий, определять различные смыслы многозначных понятий Умение характеризовать российские духовно-нравственные ценности (Б группа 1 – 26);

- владение умениями устанавливать, выявлять, объяснять причинно-следственные, функциональные, иерархические и другие связи социальных объектов и процессов (В группа 1 – 0, группа 2 – 1, группа 3 -4);

Сформированность знаний об основах общественных наук.

- владение умениями применять полученные знания при анализе социальной информации, полученной из источников разного типа (Б группа 1 – 4, группа 2 – 35);

- владение умениями готовить письменные работы (развёрнутые ответы, сочинения) по социальной проблематике;

- способность делать объектом рефлексии собственный социальный опыт, использовать его при решении познавательных задач (Б группа 1 – 10, группа 2 – 32), (В группа 1 – 8), (Б группа 1 – 11 группа 2 – 40);

- сформированность знаний об основах общественных наук. Сформированность знаний об обществе как целостной развивающейся системе в единстве и взаимодействии основных сфер и институтов;

- овладение элементами методологии социального познания;

- овладение умениями использовать ключевые понятия, теоретические положения социальных наук для объяснения явлений социальной действительности; конкретизировать теоретические положения фактами социальной действительности, модельными ситуациями, примерами из личного социального опыта;

- владение умениями формулировать на основе приобретённых социально-гуманитарных знаний собственные суждения и аргументы по определённым проблемам (В группа 1 – 1 группа 2 – 4);

- сформированность знаний об основах общественных наук: социальной психологии, экономике, социологии, политологии, правоведении и философии, их предмете и методах исследования, этапах и основных направлениях развития, о месте и роли отдельных научных дисциплин в социальном познании, о роли научного знания в постижении и

преобразовании социальной действительности; о взаимосвязи общественных наук, необходимости комплексного подхода к изучению социальных явлений и процессов (В группа 1 – 2 группа 2 – 6);

– сформированность знаний об обществе как целостной развивающейся системе в единстве и взаимодействии основных сфер и институтов.

Умение при анализе социальных явлений соотносить различные теоретические подходы, делать выводы и обосновывать их на теоретическом и фактически-эмпирическом уровнях.

– Владение умениями формулировать на основе приобретённых социально-гуманитарных знаний собственные суждения и аргументы по определённым проблемам социальных процессов и явлений на основе предложенных критериев
11 Умение характеризовать российские духовно-нравственные ценности / Использование обществоведческих знаний для взаимодействия с представителями других национальностей и культур в целях успешного выполнения типичных социальных ролей, реализации прав и осознанного выполнения обязанностей гражданина Российской Федерации / Готовность применять знания о финансах и бюджетном регулировании / -

Выводы об изменении успешности выполнения заданий разных лет по одной теме / проверяемому умению, виду деятельности (если это возможно сделать)

На основе проведенного статистического и содержательного анализов можно определить успешность выполнения заданий по одной теме, проверяемому элементу, виду деятельности.

В следующих заданиях Части 1 (по сравнению с 2024 г.) снизилась успешность выполнения:

№ 1 – существенное снижение успешности (с 74,2 % до 53 %, наиболее заметное по заданиям базового уровня, по всем разделам);

№ 7 – с 72,1 % до 61 % (повышенный, раздел «Экономика»), снижение процента выполнения не превышает установленных требуемых показателей;

В заданиях с развернутыми ответами:

№ 19 – с 37,8 % до 33 % (высокий, по всем разделам, задание на приведение конкретного примера к теоретическим положениям, также как № 25.3, что говорит о необходимости дополнительной работы с заданиями данного типа на уроках обществознания);

№ 24 К 1 – с 24,18 % до 18 % - показатели превышают требуемые цифры;

значительное снижение № 25 К 3 с 26,2 % до 16 % в 2025 г.

В следующих заданиях Части 1 (по сравнению с 2024 г.) повысилась успешность выполнения:

В заданиях Части 1:

№ 11 (повышенный, «Политика») повысилась с 64, 8 до 71 % (особенно в группе 1, с 16,9 % в 2024 г. до 43 % в 2025 г.);
№ 13 (базовый, «Политика», на знание предметов ведения органов государственной власти) с 45,5 % до 57 % (что говорит об успешной работе с материалом Конституции РФ на уроках обществознания);

В разделе «Право»:

№ 12 (базовый, на знание содержания Конституции РФ) с 62,3 % до 68 % (более чем в 3 раза улучшилась успешность в группе 1 – с 8,9 % до 26 %);

№ 14 (повышенный) с 45,5 % до 57 %;

№ 16 (повышенный) с 40,3 % до 78 % (наиболее заметное повышение успешности среди всех заданий, особенно у участников группы 1 – с 13,3 % до 55 %). Рекомендация усилить работу с заданиями раздела «Право» была успешно реализована.

Задания с развернутым ответом:

№ 17 (базовый, по всем разделам) - с 84,7 % до 95 % (наиболее высокий показатель успешности выполнения среди всех заданий 2025 г.);

№ 18 (базовый, по всем разделам) – с 34,9 % до 41 %;

№ 20 (высокий, по всем разделам) - с 21,2 % до 31 %;

№ 21 (базовый) - с 72,6 % до 79 %;

№ 23 (базовый, раздел «Право», на знание содержания Конституции РФ) – с 41,3 % до 50 % (группа 1 – с 0,5 % до 11 %).

При имеющихся трудностях, заметно улучшение результатов по разделам «Политика» и «Право».

Выводы о связи динамики результатов проведения ЕГЭ с использованием рекомендаций для системы образования субъекта Российской Федерации и системы мероприятий, включенных с статистико-аналитические отчеты о результатах ЕГЭ по учебному предмету в предыдущие 2-3 года.

Динамика результатов ЕГЭ 2025 года по обществознанию связана с рекомендациями для системы образования Орловской области и системой мероприятий, включенных с статистико-аналитические отчеты по предмету в предыдущие 2-3 года.

В значительной степени реализованы ОО региона рекомендации предыдущих лет, в частности: «...особое внимание уделить *формированию навыков смыслового чтения*, отработке содержания основных обществоведческих понятий, умению приводить примеры, иллюстрировать социальные явления фактами общественной жизни и личного социального опыта» была использована педагогами региона. Также учтены педагогическим сообществом региона и рекомендации,

направленные на организацию дифференцированного обучения школьников с разными уровнями предметной подготовки. Например, для группы обучающихся, *не преодолевших минимальный балл*, рекомендовалось совершенствование *метапредметных умений*, связанных с чтением, адекватным пониманием и извлечением информации из прочитанного текста, для успешного выполнения задания № 17. Следует отметить, что рекомендация для группы riskующих, *не преодолеть минимальный балл*, «... отрабатывать ключевые из неосвоенных понятий по всем разделам курса обществознания, систематизировать имеющиеся знания, хотя бы на уровне распознавания признаков, проявлений и устанавливать связи изученного и нового материала», в значительной мере была реализована ОО региона.

Улучшению результатов ЕГЭ по обществознанию способствовали следующие мероприятия, проведенные в Орловской области:

- курсы повышения квалификации со стажировками для учителей, работающих в ОО с аномально низкими результатами ЕГЭ 2024 года;

- вебинары председателей ПК ЕГЭ с учителями ОО Орловской области, работающими в 11 классах, по подготовке к сдаче ЕГЭ «Пути повышения предметных и метапредметных компетенций, обучающихся при подготовке к ЕГЭ 2025 года»;

- обучающие семинары федерального и регионального уровней: председателей, заместителей председателей и членов ПК (дистанционное обучение, семинары, вебинары, курсы повышения квалификации федерального и регионального уровней;

- семинары, мастер-классы по обмену опытом подготовки выпускников к ГИА-11 с привлечением членов ПК и предметных комиссий, их проведение. Таким образом, мы наблюдаем прямую связь динамики результатов ЕГЭ с проведенными мероприятиями, с использованием рекомендаций для системы образования субъекта Российской Федерации, включенных с статистико-аналитический отчет результатов ЕГЭ в 2024 году. Особый акцент с учетом результатов 2025 г. необходимо сделать на работе с группой участников, riskующей не преодолеть минимальный балл.

РАЗДЕЛ 4. РЕКОМЕНДАЦИИ ДЛЯ СИСТЕМЫ ОБРАЗОВАНИЯ ОРЛОВСКОЙ ОБЛАСТИ РОССИЙСКОЙ ФЕДЕРАЦИИ

Рекомендации для системы образования Орловской области Российской Федерации составлены на основе проведенного анализа выполнения заданий КИМ и выявленных типичных затруднений и ошибок (Раздел 3).

Рекомендации носят практический характер и дают возможность их использования в работе образовательных организаций, учителей в целях совершенствования образовательного процесса.

4.1. Рекомендации по совершенствованию организации и методики преподавания предмета в субъекте Российской Федерации на основе выявленных типичных затруднений и ошибок

4.1.1. Рекомендации по совершенствованию преподавания учебного предмета всем обучающимся

Учителям

В первую очередь необходимо обратить внимание на три аспекта: диагностика и постановка реалистичных целей в изучении предмета и подготовке к экзамену, освоение ключевых понятий обществоведческого курса и развитие метапредметных умений.

Поэтому целесообразно вместе с учениками, рискующими не преодолеть границу минимального балла, проанализировать кодификатор элементов содержания, проверяемых на ЕГЭ по обществознанию, и выявить по каждому разделу курса вопросы, освоенные хотя бы на уровне идентификации ключевых признаков понятия и функций социальных объектов, а также темы, которые не освоены в принципе

В дальнейшем рекомендуется отрабатывать важнейшие из неосвоенных понятий, систематизировать имеющиеся знания и устанавливать связи изученного и нового материала. При этом уделять внимание анализу существенных признаков основных понятий обществоведческого курса, умению сочетать поиск информации в обществоведческом тексте с навыком самостоятельного объяснения связей. Особенно удобным для такой работы является хорошо зарекомендовавший себя метод составления интеллект-карт основных понятий, позволяющий как выделить существенные признаки, так и проследить необходимые связи обществоведческих понятий.

Рекомендуется проводить систему диагностики образовательных достижений, обучающихся по обществознанию (в начале учебного года, в конце первого полугодия, в марте, или после изучения раздела курса), чтобы каждый учащийся мог критически оценить уровень своей подготовки, выявить наличие пробелов и построить индивидуальную траекторию подготовки, а учитель – дифференцировать обучающихся по уровню подготовки и в соответствии с этим скорректировать методику обучения.

Большое значение имеет проведение тренировочного ЕГЭ в более ранние сроки, в феврале-марте, для корректировки выявленных дефицитов в содержании курса у учащихся. Рекомендуется использовать для стартовой диагностики демонстрационный вариант КИМ, открытый вариант КИМ, вместе с учениками проанализировать кодификатор проверяемых элементов содержания и приложение 2 спецификации, результатом этой работы должны стать индивидуальные планы учеников по подготовке к экзамену (работу эффективнее начать в 10-м классе). В течение учебного года следует фиксировать уже пройденные на уроках темы/позиции. Самооценочная деятельность в совокупности с систематическими диагностическими работами позволит корректировать подготовку, осуществляя своевременную работу по ликвидации «пробелов», а также облегчит контроль, как со стороны учителя, так и со стороны родителей.

Необходимо ознакомить обучающихся с критериями оценивания заданий части 2 демонстрационного варианта КИМ, с требованиями к качеству выполнения заданий. Выполнение значительного количества типовых вариантов КИМ на завершающей стадии подготовки к экзамену, когда пройден весь учебный материал, повторены все запланированные темы, проведена тренировка выполнения конкретных моделей заданий для отработки темпа выполнения работы, форматов записи ответов, закрепления алгоритмов выполнения заданий.

Актуально совершенствование метапредметных умений, связанных с чтением, адекватным пониманием и извлечением информации из прочитанного текста (особенно для группы 1). Рекомендуем использовать в работе один из традиционных приемов обучения – комментированное чтение параграфов учебника с формулированием основных идей и ответом на вопросы по содержанию прочитанного в конце каждого параграфа. При этом советуем не отказываться и от составления сложного плана параграфа с акцентированием внимания на логике подачи материала в учебнике, выделяемых автором пунктов и подпунктов. Также советуем задавать обучающимся по содержанию прочитанного вопросы не только на извлечение информации, но и на привлечение наиболее значимых для конкретной темы контекстных знаний, примеров из других учебных предметов, актуальных фактов жизни российского общества и личного социального опыта обучающихся. Предполагаем, что такая систематическая работа позволит более успешно не только выполнять задания 17, 18, но и давать пусть неполные, но правильные ответы на задания 19, 20, 22.

Анализ экзаменационных работ показал, что участники группы 1 не понимают разницы между требованиями заданий 19 и 20, в частности не различают примеры и аргументы (объяснения, обоснования и т.п.).

Рекомендуем обратить внимание обучающихся на то, что, выполняя задание 19, нужно с помощью примеров уточнить, конкретизировать какие-то обобщенные положения, характеристики и т.п. При этом под примером мы подразумеваем локализуемые во времени и пространстве конкретное явление, действие, факт/случай (реальные или смоделированные), приводимые для конкретизации / в подтверждение или опровержение и т.п. какого-либо общего положения. Выполняя

задние 20, необходимо выделить и зафиксировать относительно устойчивые, инвариантные свойства тех или иных социальных объектов, явлений, включая их взаимодействия. Суждения (аргументы, объяснения) должны содержать элементы обобщения. В сравнении с заданием 19 они должны быть более широкого объема, но менее конкретного, обобщенного содержания. Подчеркнем, что это формальные требования к элементам ответов на соответствующие задания, которые должны быть соблюдены для того, чтобы участник экзамена мог претендовать на получение балла, превышающего 0. При этом речь идет не о регламентации или каком-либо ограничении содержательного поля используемых примеров или аргументов.

Рекомендуем не концентрироваться не только на сложном материале, постоянно повторять темы курса, которые, казалось бы, усвоены хорошо, в частности блоки «Человек и общество», «Социальная сфера»; особое внимание обращать на формирование мыслительных и речевых умений; постоянно устанавливать ретроспективные внутрипредметные связи с материалом, изученным в основной школе (в частности, наращивать усвоенные тогда определения; опираться на опыт решения задач по финансовой грамотности); систематизировать большие объемы материала в форме таблиц, в частности составлять сравнительные таблицы на основе нормативных правовых актов (например, административное, гражданское и уголовное судопроизводство); устанавливать межпредметные связи в обучении, обращать особое внимание на расхождения в содержании предметов (например, отнесение характеристики формы государства к страноведческому описанию на уроках географии; рассмотрение наличия элементов сознания у высших животных на уроках биологии) – с этой целью усилить интеграцию курса обществознания с курсами истории, литературы, биологии, географии, мировой художественной культуры, а также внутрипредметную интеграцию в процессе обучения (отдельных тематических разделов между собой и элективных курсов с интегральным курсом обществознания), активнее использовать метапредметные умения и навыки обучающихся в преподавании обществознания. Предлагаем активнее работать над расширением кругозора учащихся: рекомендовать смотреть фильмы, давать внеклассное чтение на лето, мотивировать интересоваться новостями общественной жизни, проводить мини новостные «политинформации» для улучшения выполнения заданий 19, 20 и 25.

Достижение соответствующих предметных результатов в определенной мере обусловлено достижением следующих метапредметных результатов: владение навыками познавательной, учебно-исследовательской и проектной деятельности, навыками разрешения проблем; способность и готовность к самостоятельному поиску методов решения практических задач, применению различных методов познания; готовность и способность к самостоятельной информационно-познавательной деятельности, владение навыками получения необходимой информации из словарей разных типов, умение ориентироваться в различных источниках информации, критически оценивать и интерпретировать информацию, получаемую из различных источников. При этом выпускники не всегда ясно, логично и точно излагают свою точку зрения.

Методическую помощь учителям и обучающимся при подготовке к ЕГЭ могут оказать материалы с сайта ФИПИ (www.fipi.ru):

- документы, определяющие структуру и содержание КИМ ЕГЭ 2024 г.;
- открытый банк заданий ЕГЭ;
- навигатор самостоятельной подготовки к ЕГЭ (fipi.ru);
- учебно-методические материалы для председателей и членов региональных предметных комиссий по проверке выполнения заданий с развернутым ответом экзаменационных работ ЕГЭ;
- методические рекомендации на основе анализа типичных ошибок участников ЕГЭ прошлых лет (2015, 2016, 2017, 2018, 2019, 2020, 2021, 2022, 2023, 2024 гг.);
- методические рекомендации для учителей по преподаванию учебных предметов в образовательных организациях с высокой долей обучающихся с рисками учебной неуспешности. Обществознание;
- журнал «Педагогические измерения»;
- видеоконсультации для участников ЕГЭ.

ИПК / ИРО, иным организациям, реализующим программы профессионального развития учителей

Организовать мероприятия по трансляции эффективных педагогических практик ОО с наиболее высокими результатами ЕГЭ 2025 г. по обществознанию для использования педагогическим сообществом региона.

4.1.2. Рекомендации по организации дифференцированного обучения школьников с разными уровнями предметной подготовки

Учителям

Группа, рискующих не преодолеть минимальный балл, в основном включает выпускников, выбравших обществознание для итоговой аттестации как несложный и понятный, или как запасной вариант. Это слабо подготовленные по предмету выпускники, уверенные, что житейских представлений и обрывков знаний, информации о политике, праве, экономике достаточно для получения результата. Началом работы с учениками этой группы должна стать систематическая диагностика уровня подготовленности к экзамену, определения проблем, формирования реалистичной траектории обучения по предмету. Основной методический прием в обучении этой группы – комментированное чтение параграфов учебника с формулированием основных идей и ответом на вопросы по содержанию прочитанного в конце каждого параграфа, умение привлекать факты общественной жизни, примеры из социального опыта. Такая работа поможет обучающимся подготовиться к выполнению не только 1 части КИМ, но и заданий 17–25. Рекомендуется отрабатывать ключевые из неосвоенных понятий по всем разделам курса обществознания, систематизировать имеющиеся знания, хотя бы на уровне

распознавания признаков, проявлений и устанавливать связи изученного и нового материала. Ресурсом работы с группой могут стать тренировочные упражнения по выполнению вариантов заданий, отработка понимания особенностей формулировок различных заданий, составления развернутых ответов.

Группа, рискующих получить результат ниже 60-ти баллов, затрудняется в связи с отсутствием системных знаний по каждому из содержательных блоков, отличается репродуктивным уровнем учебной деятельности. Наряду с методическими подходами, рекомендуемыми в работе с предыдущей группой риска, при тренировочных упражнениях рекомендуется добиться качественного выполнения составного задания к тексту (17–22). Целесообразно, вместе с учениками всех групп, проанализировать кодификатор элементов содержания, проверяемых на ЕГЭ по обществознанию, выявить по каждому разделу курса область незнания, неосвоенные темы, понятия. В работе с группой рекомендуется использовать задания, проверяющие знания ключевых понятий и требующие приведения развернутых примеров (19, 25), выделения существенных признаков понятия и пояснения его в контекстах связи (18), составления аргументов (20), раскрытие конкретных положений Конституции РФ (23). В задании 23 распространенной ошибкой учащихся данной группы является отсутствие связи с конкретными положениями Конституции РФ в ответе, подмена конкретных положений Конституции РФ общетеоретическими пояснениями вне связи с конкретными положениями и содержанием Конституции РФ. Необходимо показать разницу между общетеоретическим и конкретным положениями (например: необходимо объяснить смысл характеристики РФ как демократического государства, правильным будет ответ «...единственным источником власти является многонациональный народ России», а утверждение «власть народа выше всего», например, как правильный ответ не засчитывается, являясь по существу раскрытием этимологии термина «демократия» на быденном уровне. Необходимо с данной группой учащихся адресно изучать на уроках содержание особенно 1 и 2 глав Конституции РФ, тренировать навык выделения существенных положений в тексте основного закона. Такой тип заданий поможет обучающимся заменить житейские представления на аргументы, суждения обществоведческого содержания.

Обучающиеся, нацеленные на результаты 61–80 баллов, понимают большинство основных понятий курса обществознания, классифицируют объекты, анализируют актуальную социальную информацию, применяют полученные знания, выполняют задания базового и повышенного уровней № 1–5, как правило, на максимальный балл. Основные проблемы связаны с пробелами в знаниях по тем или иным конкретным вопросам курса и неумением вычленить все оцениваемые элементы ответа. По заданиям № 19, 20, 24, 25 в ответах большинства участников, не преодолевших минимальный балл или набравших до 60 баллов, не различаются задания «назовите характеристики явления», «приведите развернутый пример», «назовите явление», как правило, приводится односложное пояснение. Основными причинами этого,

вероятно, являются невнимательность чтения условий заданий, непонимание различий этих заданий, отсутствие опыта выполнения подобных заданий.

Высокобалльники, ориентирующиеся на результаты выше 80-ти баллов, успешно выполняют задания всех уровней сложности, однако, они испытывают сложности с составлением сложного плана (№ 24), а в задании № 25 недостаточно четко приводят примеры в контексте задания. В качестве направления в работе с этой группой рекомендуется использование заданий на составление планов по определённой теме (№ 24) и выполнение задания № 25 в соответствии с критериями оценивания. Подробное использование критериев оценивания самых сложных заданий поможет выпускникам понять, самостоятельно критически оценить, усовершенствовать проверяемые умения, повысить планку результативности.

Учителям обществознания следует внимание уделить формированию навыков смыслового чтения, отработке содержания основных обществоведческих понятий, умению приводить примеры, иллюстрировать социальные явления фактами общественной жизни и личного социального опыта. Рекомендуется обучать алгоритму выполнения заданий базового и повышенного уровней сложности. Проверка выполнения заданий не должна сводиться к перечислению верных ответов, от учащихся необходимо требовать давать определения понятий, объяснять выбор, конкретизировать, приводить примеры и т.д. Важно регулярно использовать задания открытого банка заданий ЕГЭ по обществознанию и критерии оценивания при проведении контрольных работ, анализируя результаты, выявлять не только ошибки, но и причины их возникновения и способы устранения; осуществлять подготовку школьников к экзамену через систему дифференцированных заданий, в том числе домашних, а также, консультаций, элективных курсов; разработать планы по подготовке к ГИА обучающихся «группы риска».

Администрациям образовательных организаций

- организовать деятельность по изучению отчета РПК по итогам написания ЕГЭ 2025 года;
- создать условия для прохождения учителями, показавшими низкие результаты в подготовке к ЕГЭ по обществознанию, адресных курсов повышения квалификации;
- внести соответствующие изменения во ВСОКО в ОО.

ИПК / ИРО, иным организациям, реализующим программы профессионального развития учителей

- создать рабочие группы по индивидуальному методическому сопровождению учителей ОО с низкими образовательными результатами ЕГЭ по предмету;
- организовать представление опыта работы лучших учителей по организации дифференцированного обучения школьников с разными уровнями предметной подготовки к ЕГЭ 2025 г. педагогическому сообществу и ОО региона;

4.2. Рекомендуемые темы для обсуждения / обмена опытом на методических объединениях учителей-предметников, в том числе по трансляции эффективных педагогических практик ОО с наиболее высокими результатами

На региональном уровне рекомендуется организовать обсуждение результатов ЕГЭ по обществознанию в формате онлайн-конференции на протяжении сентября-октября 2025 года, в рамках которой провести вебинары, мастер-классы, мастерские, представляющие актуальные технологии и методические подходы преподавания обществознания для достижения качественных результатов в рамках ГИА, содержание лучших практик преподавания обществознания и особенностей компетенций лучших педагогов, обсуждение проблем реализации образовательных программ образовательных организаций как территорий и ОО – лидеров, так и муниципалитетов и ОО, отличающихся слабыми результатами. Итогом конференции должна стать «дорожная карта» методической поддержки совершенствования изучения курса обществознания, освоение новых учебников по предмету в Орловской области.

В области сложились традиционные формы методической поддержки учителей, стабильная система подготовки, профессиональные кадры учителей обществознания, активная методическая работа экспертов РПК. Однако, необходима дополнительная адресная работа по подготовке учащихся с целью сокращения количества участников ЕГЭ, не достигших минимального балла.

области сложились традиционные формы методической поддержки учителей, стабильная система подготовки, профессиональные кадры учителей обществознания, активная методическая работа экспертов РПК. Однако, необходима дополнительная адресная работа по подготовке учащихся с целью сокращения количества участников ЕГЭ, не достигших минимального балла.

Рекомендуемые темы для обсуждения на методических объединениях учителей-предметников, возможные направления повышения квалификации:

- эффективная система диагностических процедур в ОО для повышения качества подготовки по обществознанию;
- пути повышения качества знаний по элементам содержания, которые вызвали наибольшие затруднения у выпускников в 2025 году (Духовная деятельность человека. Духовные ценности российского общества. Материальная и духовная культура. Народная, массовая и элитарная культура. Контркультура. Функции культуры. Культурное многообразие современного общества. Диалог культур. Вклад российской культуры в формирование ценностей современного общества; Наука. Естественные, технические, точные и социально-гуманитарные науки. Особенности, уровни и методы научного познания. Особенности научного познания в социально-гуманитарных науках. Функции науки. Возрастание роли науки в современном обществе. Направления научно-технологического развития и научные достижения Российской Федерации; Образование в современном обществе. Российская система образования. Основные направления

развития образования в Российской Федерации. Значение самообразования. Рынок труда. Заработная плата и стимулирование труда. Минимальная оплата труда. Занятость и безработица. Причины и виды безработицы. Государственная политика Российской Федерации в области занятости. Особенности труда молодёжи. Деятельность профсоюзов. Потребности современного рынка труда в Российской Федерации Предприятие (фирма) в экономике. Производство. Факторы производства и факторные доходы. Альтернативная стоимость, способы и источники финансирования предприятий. Показатели деятельности фирмы. Издержки, их виды (необратимые издержки, постоянные и переменные издержки, средние и предельные издержки). Амортизационные отчисления. Выручка, прибыль. Экономическая эффективность. Эффект масштаба производства. Влияние конкуренции на деятельность фирмы. Институт предпринимательства и его роль в экономике. Организационно-правовые формы предприятий. Малый бизнес. Этика предпринимательства. Поддержка малого и среднего предпринимательства в Российской Федерации Государственная поддержка социально незащищённых слоёв общества в Российской Федерации. Государственная молодёжная политика Российской Федерации. Меры социальной поддержки семьи в Российской Федерации. Помощь государства многодетным семьям Особенности профессиональной деятельности в сфере науки, образования, искусства. Особенности профессиональной деятельности в экономической и финансовых сферах. Особенности профессиональной деятельности социолога, социального психолога, политолога. Юридическое образование, юристы как социально-профессиональная группа. Государственное управление в Российской Федерации. Государственная служба и статус государственного служащего. Опасность коррупции, антикоррупционная политика государства, механизмы противодействия коррупции. Обеспечение национальной безопасности в Российской Федерации. Государственная политика Российской Федерации по противодействию экстремизму Избирательная система. Типы избирательных систем. Избирательная система Российской Федерации. Законодательство Российской Федерации о налогах и сборах. Участники отношений, регулируемых законодательством о налогах и сборах. Права и обязанности налогоплательщиков. Ответственность за налоговые правонарушения. Образовательное право в российской правовой системе. Образовательные правоотношения. Права и обязанности участников образовательного процесса. Административный процесс. Судебное производство по делам об административных правонарушениях Конституционное судопроизводство. Арбитражное судопроизводство

- рефлексивные практикумы по содержанию деятельности учителя в контексте организации деятельности ученика;
- мастер-классы опыта педагогов, обучающиеся которых имеют высокие показатели результатов ЕГЭ;
- проектирование вариативных форм проведения урока в разных контекстах (в рамках школьных методических объединений);

– методическая помощь учителям, получившим низкие результаты ЕГЭ (в планах работы методических объединений предусмотреть направление организационно-методического сопровождения учителей, чьи выпускники показали наиболее низкие результаты на ЕГЭ по обществознанию в 2025 году через наставничество, взаимопосещение уроков, анализ рабочих программ и т.п.);

– тренинги по критериальному оцениванию развернутых заданий ЕГЭ по обществознанию;

– дифференцированный подход в обучении школьников с разным уровнем подготовки по предмету в рамках программы курса обществознания;

– разноуровневые задания, индивидуализация в преподавании обществознания;

– эффективные практики обучения обществознанию, поддержки учеников в подготовке к ЕГЭ;

– использование ресурсов информации и вебинаров сайта Федерального института педагогических измерений <http://www.fipi.ru/content/vebinary>;

– построение содержательных метапредметных связей в преподавании курса обществознания;

– организация социального учебного исследования в преподавании курса обществознания;

– логические умения в ЕГЭ по обществознанию: правила анализа сложных суждений; родовидовые связи обществоведческих понятий (составление интеллект-карт, схем, кластеров, таблиц);

– приемы работы с фрагментами нормативных правовых актов, содержащихся в Приложении 2 Спецификации КИМ ЕГЭ по обществознанию. Составление сравнительных таблиц на основе большого объема содержания нормативных правовых актов РФ;

– составление эталонных ответов по заданиям 18, 24 и 25 ЕГЭ по обществознанию;

– изучение положительного опыта следующих муниципальных образований и ОО может помочь в улучшении качества образовательной деятельности в других АТЕ и ОО области: муниципальное бюджетное общеобразовательное учреждение – средняя общеобразовательная школа № 11 имени Г. М. Пясецкого г. Орла, муниципальное бюджетное общеобразовательное учреждение – лицей № 22 имени А. П. Иванова города Орла, Муниципальное бюджетное общеобразовательное учреждение «Нарышкинская средняя общеобразовательная школа № 1 имени Н. И. Зубилина» Урицкого района Орловской области, Муниципальное бюджетное общеобразовательное учреждение лицей № 40 г. Орла, муниципальное бюджетное общеобразовательное учреждение – гимназия № 34 г. Орла, муниципальное бюджетное общеобразовательное учреждение – средняя общеобразовательная школа № 33 г. Орла, муниципальное бюджетное общеобразовательное учреждение – гимназия № 19 имени Героя Советского Союза В. И. Меркулова города Орла, муниципальное бюджетное общеобразовательное учреждение «Лицей имени С. Н. Булгакова» г. Ливны.

4.3. Рекомендуемые направления повышения квалификации работников образования

Темы предмета «Обществознания» довольно широки и многогранны, поэтому в рамках урока изучаются лишь наиболее общие тенденции, социальные явления и процессы. Для более качественного и глубокого изучения отдельных тем целесообразно использовать внеурочное время. Обсудить актуальные вопросы экономики, политики, социальных отношений, подробно изучить нормативные документы можно в рамках факультативных занятий. Для того, чтобы работа была систематической, а у обучающихся были равные возможности и условия, на данный момент есть потребность в грамотных, единообразных, полноценных методических разработках, а также рекомендациях по их внедрению.

Примерный список тем:

- «ЕГЭ по обществознанию: результаты 2025 года и эффективные стратегии подготовки обучающихся в новом учебном году»;

- «Актуальные проблемы подготовки выпускников ОО ГИА-11 по обществознанию».

- Человек и экономика. Рациональное поведение потребителя, изучение Закона о правах потребителя. В рамках этого курса можно рассмотреть и вопросы налогообложения (уплата налогов – конституционная обязанность гражданина, права, обязанности налогоплательщика, виды налогов, назначение), актуальные изменения в денежной и банковской системах; Знание текста Конституции. Формирование основ политической и правовой культуры; - изучение отдельных статей и глав кодексов и законов, действующих в РФ (Арбитражный процессуальный кодекс, Кодекс административного судопроизводства Гражданский, Семейный, Трудовой кодексы, Кодекс об административных правонарушениях, особенности гражданского, уголовного, конституционного, арбитражного, административного судопроизводства, федеральный конституционный закон о Конституционном суде, др.);

- *работа с информацией*, представленной в разных знаковых системах (таблицы, графики, гистограммы), др. В рамках внеурочной деятельности и можно организовывать ролевые игры, квесты и отрабатывать на практике, например, отдельные темы разделов «Политика», «Экономика», «Право» - самые трудные для изучения как раз потому, что у школьников нет социального опыта. Например, «Консультации юриста», «Выборы», «Принятие закона», «По следам Закона о правах потребителя», «Суд», «Хочу работать...», др. Если мероприятия такого формата проводить организованно, на базе высших (или средних) учебных заведений, альтернативных площадок (например, непосредственно в суде или магазине) силами специалистов (чтобы учесть все теоретические аспекты), синхронизировав с учебным процессом, то процесс «погружения» в среду будет полноценным и полезным не только для опыта и общения, но и для подготовки к экзамену. Учителям обществознания рекомендуется принимать участие в методических мероприятиях, о которых было сказано выше, а также в

диагностических процедурах, включая самодиагностику. На основе выявленных профессиональных дефицитов рекомендуется выбирать тематику повышения квалификации по предмету и методике его преподавания.

4.4. Рекомендации по другим направлениям

Рекомендации по другим направлениям отсутствуют.

СОСТАВИТЕЛИ ОТЧЕТА по учебному предмету:

Специалисты, привлекаемые к анализу результатов ЕГЭ по обществознанию

<i>Фамилия, имя, отчество</i>	<i>Место работы, должность, ученая степень, ученое звание, принадлежность специалиста (к региональным организациям развития образования, к региональным организациям повышения квалификации работников образования, к региональной ПК по учебному предмету, пр.)</i>
<i>Гусев Дмитрий Владимирович</i>	<i>Специализированное структурное образовательное подразделение «Академия дополнительного профессионального образования «Перспектива» Общества с ограниченной ответственностью «Информационно-деловой центр «Перспектива», заведующий кафедрой философии образования и методики преподавания социально-гуманитарных дисциплин, кандидат философских наук, доцент, Председатель предметной комиссии Орловской области по обществознанию</i>
<i>Некрасова Лариса Михайловна</i>	<i>муниципальное бюджетное общеобразовательное учреждение – лицей № 21 имени генерала А. П. Ермолова г. Орла, учитель истории и обществознания Заместитель председателя предметной комиссии Орловской области по обществознанию</i>
<i>Сережечкина Виктория Юрьевна</i>	<i>Казенное учреждение Орловской области «Региональный центр оценки качества образования», начальник отдела дополнительного профессионального образования</i>
<i>Сологуб Светлана Александровна</i>	<i>Казенное учреждение Орловской области «Региональный центр оценки качества образования», старший методист отдела дополнительного профессионального образования</i>
<i>Фоменков Андрей Иванович</i>	<i>Казенное учреждение Орловской области «Региональный центр оценки качества образования», старший методист отдела дополнительного профессионального образования</i>

Специалисты, привлекаемые к подготовке методических рекомендаций на основе результатов ЕГЭ по учебному предмету

<i>Фамилия, имя, отчество</i>	<i>Место работы, должность, ученая степень, ученое звание, принадлежность специалиста (к региональным организациям развития образования, к региональным организациям повышения квалификации работников образования, к региональной ПК по учебному предмету, пр.)</i>
<i>Гусев Дмитрий Владимирович</i>	<i>Специализированное структурное образовательное подразделение «Академия дополнительного профессионального образования «Перспектива» Общества с ограниченной ответственностью «Информационно-деловой центр «Перспектива», заведующий кафедрой философии образования и методики преподавания социально-гуманитарных дисциплин, кандидат философских наук, доцент, Председатель предметной комиссии Орловской области по обществознанию</i>
<i>Некрасова Лариса Михайловна</i>	<i>Муниципальное бюджетное общеобразовательное учреждение – лицей № 21 имени генерала А. П. Ермолова г. Орла, учитель истории и обществознания Заместитель председателя предметной комиссии Орловской области по обществознанию</i>

Ответственный специалист в субъекте Российской Федерации по вопросам организации проведения анализа результатов ЕГЭ по учебным предметам

<i>Фамилия, имя, отчество</i>	<i>Место работы, должность, ученая степень, ученое звание</i>
<i>Крючкова Ольга Николаевна</i>	<i>Департамент образования Орловской области, заведующий сектором оценки качества образования управление региональной образовательной политики</i>